

平成18年度
福島県患者調査
報告書

平成19年3月

福島県

目 次

I	調査の概要	1
	1. 調査の目的	1
	2. 調査の対象	1
	3. 調査の期日	1
	4. 主な調査項目	1
	5. 調査の方法	1
	6. 調査の集計・分析	1
	7. 用語の説明	2
	8. 報告書の見方	2
II	調査の回収状況	3
	1. 調査の回収状況	3
III	患者数	5
	1. 入院・外来別の状況	5
	(1) 入院・外来別患者数	5
	(2) 入院・退院の状況	6
	(3) 外来患者の初診・再来別の状況	6
	2. 男女別・年齢階級別の状況	7
	(1) 男女別の状況	7
	(2) 年齢階級別の状況	8
	3. 受療率	10
	4. 傷病別の状況	11
	5. 診療科目別の状況	13
	6. 入院期間別の状況	15
	7. 受診経路別の状況	16
IV	地域別患者の状況	17
	1. 市町村別受療率	17
	2. 入院患者の自足状況	19
	3. 一般病床の自足状況	20
	4. 外来患者の自足状況	22
	5. 市町村別外来患者の自足状況	24

V	参考資料	27
VI	調査票	41
	1. 福島県患者調査票（入院・外来：病院・一般診療所）	41
	2. 福島県患者調査票（退院：病院・一般診療所）	43

I 調査の概要

I 調査の概要

1. 調査の目的

この調査は、福島県内の病院及び診療所（以下「医療施設」という。）を利用する患者等を把握し、傷病及び受療の状況並びに医療圏域等の実態を明らかにするために実施するものであり、本県保健医療行政の基礎資料を得ることを目的とする。

2. 調査の対象

福島県内の全医療施設を利用するすべての患者等を対象とした。

ただし、介護老人福祉施設内診療所、事業所内診療所、専ら検診事業を行う診療所は、本調査の対象から除外した。

3. 調査の期日

平成19年1月23日（火）～1月25日（木）までの3日間のうち、医療施設ごとに指定した1日とした。なお、退院患者調査については、平成19年1月1日～31日までの1ヶ月とした。

4. 主な調査項目

（1）入院患者・外来患者票

- ① 患者の属性（性別、出生年月日、住所）
- ② 入院・外来の種別等（入院月日、病床の種別、入院の状況、心身の状況）
- ③ 受療の状況（傷病名、診療科目）
- ④ 受診経路（紹介の有無）
- ⑤ 救急の状況

（2）退院患者票

- ① 患者の属性（性別、出生年月日、住所）
- ② 入院・退院の状況等（入院月日、退院月日、病床の種別、転床の有無、転床月日、入院前後の状況）
- ③ 受療の状況（傷病名、診療科目）
- ④ 手術の状況（手術の有無、手術日、手術名）

5. 調査の方法

福島県が郵送によるアンケートを実施（医療機能調査とあわせて行った。）

6. 調査の集計・分析

株式会社サーベイリサーチセンター東北事務所

7. 用語の説明

(1) 医療施設の種類

病 院 医師又は歯科医師が、医業又は歯科医業を行う場所であって、患者 20 人以上の収容施設を有するものをいう。

一般診療所 医師又は、歯科医師が、医業又は歯科医業を行う場所（歯科医業のみは除く）であって、患者の収容施設を有しないもの又は、患者 19 人以下の収容施設を有するものをいう。

(2) 病床の種類

精神病床 病院の病床のうち、精神疾患を有する者を入院させるための病床

感染症病床 病院の病床のうち、感染症の予防及び、感染症の患者に対する医療に関する法律が規定する 1 類感染症・2 類感染症・指定感染症・新感染症の所見がある者を入院させるための病床

結核病床 病院の病床のうち、結核の患者を入院させるための病床

療養病床 病院又は診療所の病床のうち、精神病床、感染症病床及び結核病床以外の病床であって、主として長期にわたり療養を必要とする患者を入院させるための病床

一般病床 病院又は診療所の病床のうち、精神病床、感染症病床、結核病床及び療養病床以外の病床

(3) 傷病名及び傷病分類

世界保健機関において第 10 回修正国際疾病・傷病及び死因分類（ICD-10）に基づき、わが国で採用している基本分類表、疾病分類表を用いた。

なお、患者に 2 つ以上の傷病がある場合は、そのうちの主な傷病名とした。ただし、同一患者が独立した診療科 2 科以上の診療を受け、それぞれの科で診療録（カルテ）を作成している場合は、それぞれ調査票を作成することとした。

(4) 診療科目

傷病名との関連にかかわらず、患者の診療を担当した医師がふだん専ら従事している診療科目とした。

(5) 受療率

受療率とは、調査の結果から得られた患者数を平成 18 年 3 月 31 日現在の住民基本台帳の人口 10 万人あたりの率として算出した。

8. 報告書の見方

- ・調査数（n=number of cases）とは、回答者総数あるいは分類別の回答者数のことである。
- ・回答の構成比は百分率であらわし、小数点第 2 位を四捨五入して算出している。
- ・回答者が 2 つ以上の回答をすることができる多肢選択式の質問においては、全ての選択肢の比率を合計すると 100%を超える。
- ・調査票における設問及び選択肢の語句等を一部簡略化している場合がある。

II 調査の回収状況

II 調査の回収状況

1. 調査の回収状況

入院・外来調査票の回収状況は、病院は 146 施設、一般診療所は 1,091 施設から回収した。
退院調査票の回収状況は、病院は 145 施設、一般診療所は 113 施設から回収した。

区 分	対象医療 施設数	入院・外来票		退院票	
		回収施設数	回収数	回収施設数	回収数
病 院	146	146	52,804	145	17,238
一 般 診 療 所	1,244	1,091	62,589	113	2,095
合 計	1,390	1,236	115,393	257	19,333

Ⅲ 患者数

Ⅲ 患者数

1. 入院・外来別の状況

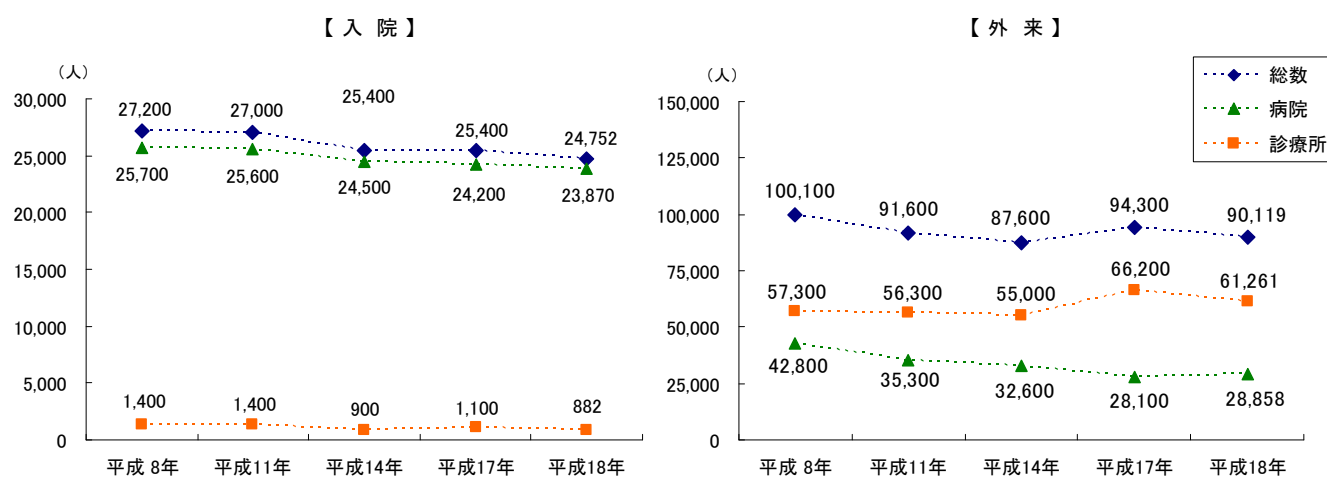
(1) 入院・外来別患者数

県内の病院及び一般診療所で受療した患者数は、入院患者が 24,752 人、外来患者が 90,119 人となっている。

医療施設別にみると、病院の患者数は入院が 23,870 人、外来が 28,858 人、一般診療所の患者数は入院が 882 人、外来が 61,261 人となっている。

年次推移をみると、入院患者数については病院・一般診療所共にやや減少傾向を示している。外来患者数については、減少傾向だった病院は、今回の調査ではやや増加している。一般診療所では、平成 14 年まではほぼ横ばいだったが平成 17 年に大きく増加し、今回の調査では約 5,000 人の減少がみられる。

* 図表1 医療施設別 患者数の年次推移 *



※平成 8～17 年データ：厚生労働省実施の患者調査から

(2) 入院・退院の状況

入院患者総数は24,752人となっており、病院の入院患者数は23,870人、一般診療所の入院患者数は882人である。

退院患者総数は19,333人となっており、病院の退院患者数は17,238人、一般診療所の退院患者数は2,095人である。

* 図表2 医療施設別 入院・退院患者数 *

(単位：人)

区 分	総 数	病 院	一般診療所
入 院	24,752	23,870	882
退 院	19,333	17,238	2,095

(3) 外来患者の初診・再来別の状況

初診外来患者総数は14,961人となっており、病院の初診外来患者数は3,569人(23.9%)、一般診療所の初診外来患者数は11,392人(76.1%)である。

再来外来患者総数は74,064人となっており、病院の再来外来患者数は25,031人(33.8%)、一般診療所の再来外来患者数は49,033人(66.2%)である。

往診患者数をみると、初診の往診患者数は10人、再来の往診患者数は239人となっている。

* 図表3 医療施設別 初診・再来別 患者数及び構成比 *

(単位：人、%)

区 分		総 数		病 院		一般診療所	
		患者数	構成比	患者数	構成比	構成比	構成比
初 診	通 院	14,961	100.0	3,569	23.9	11,392	76.1
	往 診	10	100.0	1	10.0	9	90.0
	小 計	14,971	100.0	3,570	23.8	11,401	76.2
再 来	通 院	74,064	100.0	25,031	33.8	49,033	66.2
	往 診	239	100.0	47	19.7	192	80.3
	訪 問 診 療	707	100.0	143	20.2	564	79.8
	医師以外の訪問	138	100.0	67	48.6	71	51.4
	小 計	75,148	100.0	25,288	33.7	49,860	66.3
無 回 答		522	100.0	76	14.6	446	85.4
合 計		90,641	100.0	28,934	31.9	61,707	68.1

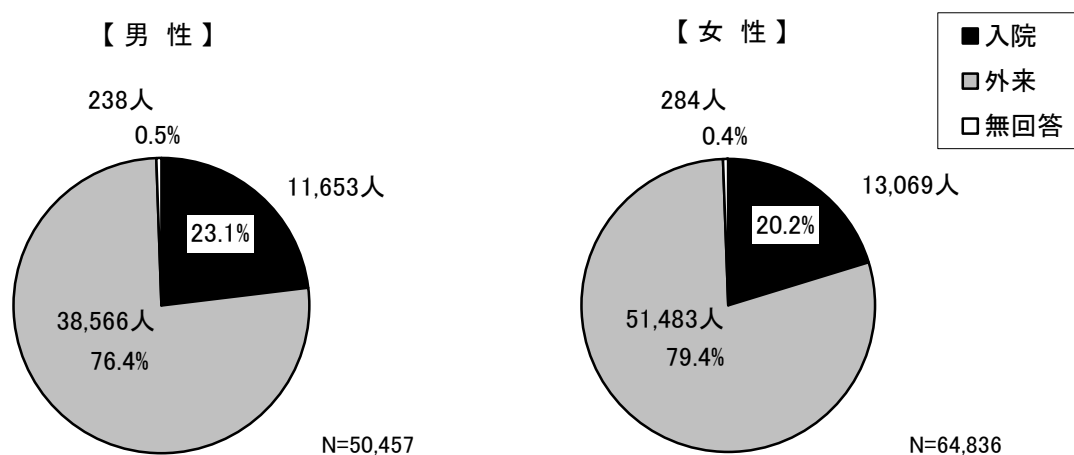
2. 男女別・年齢階級別の状況

(1) 男女別の状況

男女別の患者数は、入院・外来あわせて男性が50,219人、女性が64,552人となっている。

男女別の入院患者数をみると、男性の入院患者数は11,653人(23.1%)、女性の入院患者数は13,069人(20.2%)となっている。また、外来患者数においても、男性の外来患者数は38,566人(76.4%)、女性の外来患者数は51,483人(79.4%)となっており、入院・外来共に女性が男性を上回っている。

* 図表4 男女別 患者数及び構成比 *



(2) 年齢階級別の状況

年齢階級別の入院・外来患者数をみると、65歳以上の入院患者数は15,979人、外来患者数は43,428人となっており、入院・外来共に最も多い。また、65歳以上の入院患者数は、前回と比べ1,787人増加している。

入院状況別をみると、0～14歳では、「生命の危険は少ないが入院治療、手術を要する」が最も多く、約8割となっており、ほかの項目は1割未満にとどまっている。15～64歳では、「生命の危険は少ないが入院治療、手術を要する」が最も多く約7割となっており、以下、「受け入れ条件が整えば退院可能」(15.0%)、「生命の危険がある」(4.0%)、「検査入院」(1.6%)となっている。65歳以上でも、「生命の危険は少ないが入院治療、手術を要する」(59.7%)が最も多いものの、他の年代に比べやや低く、「受け入れ条件が整えば退院可能」が約2割とやや高い。

病床の種別をみると、精神病床では、15～64歳で55.8%となっており、65歳以上でも44.0%である。療養病床では、病院・一般診療所共に、65歳以上が8割台となっている。病院の一般病床では、65歳以上が67.0%、15～64歳は28.9%となっており、一般診療所の一般病床では、65歳以上が56.0%、15～64歳は40.0%である。

* 図表5 年齢階級別 入院・外来別 患者数 *

(単位：人)

区 分		総 数	0～14 歳	15～64 歳	65 歳以上	無回答
入 院	前 回	25,539	774	10,544	14,192	29
	今 回	24,752	583	8,138	15,979	52
外 来	前 回	103,790	12,047	43,243	48,233	267
	今 回	90,119	11,104	35,266	43,428	321

* 図表6 年齢階級別 入院状況別 患者数及び構成比 *

(単位：上段：人、下段：%)

年 齢	総 数	生命の危険は少ないが入院治療、手術を要する	生命の危険がある	受け入れ条件が整えば退院可能	検査入院	その他	無回答
0～14 歳	583	479	31	17	4	36	16
	100.0	82.2	5.3	2.9	0.7	6.2	2.7
15～64 歳	8,138	5,626	329	1,220	129	754	80
	100.0	69.1	4.0	15.0	1.6	9.3	1.0
65 歳以上	15,979	9,541	1,084	3,433	192	1,574	155
	100.0	59.7	6.8	21.5	1.2	9.9	1.0

* 図表7 病床の種別・年齢階級別 入院患者数及び構成比 *

(単位：上段：人、下段：%)

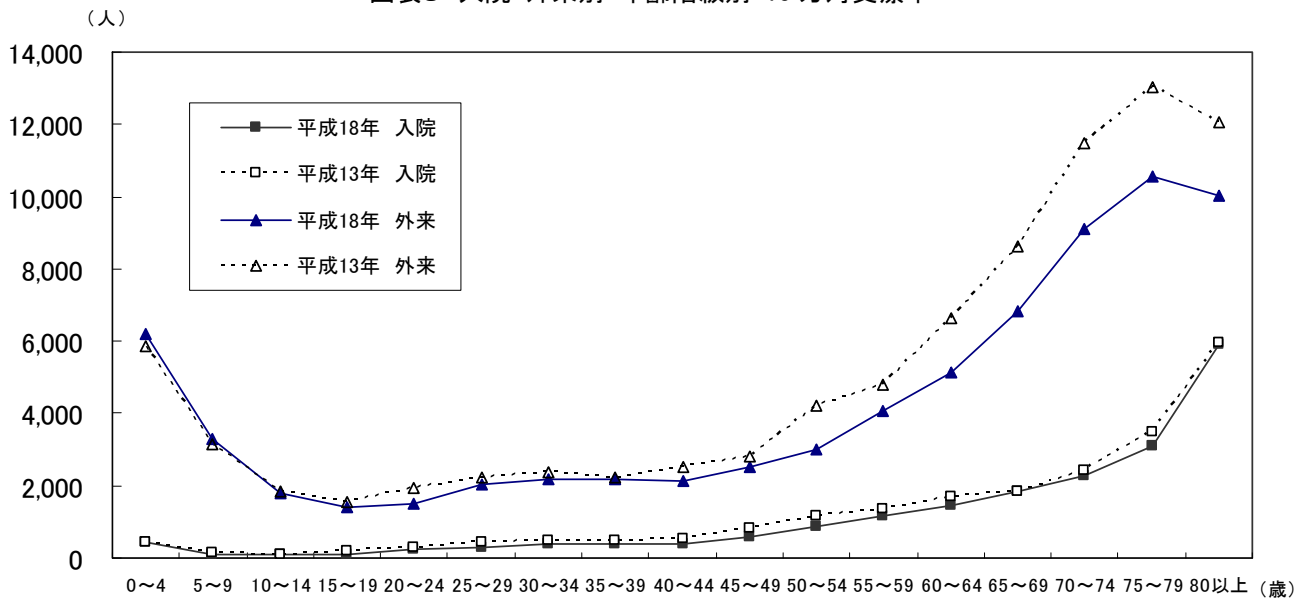
病床の種別		総数	0～14歳	15～64歳	65歳以上	無回答
病院	精神病床	6,285	7	3,506	2,768	4
		100.0	0.1	55.8	44.0	0.1
	感染症病床	1	0	1	0	0
		100.0	0.0	100.0	0.0	0.0
	結核病床	27	0	4	23	0
		100.0	0.0	14.8	85.2	0.0
療養型病床	4,171	5	459	3,680	27	
	100.0	0.1	11.0	88.2	0.6	
一般病床	13,271	538	3,830	8,890	13	
	100.0	4.1	28.9	67.0	0.1	
一般診療所	療養型病床	221	0	33	186	2
		100.0	0.0	14.9	84.2	0.9
	一般病床	607	20	243	340	4
		100.0	3.3	40.0	56.0	0.7

3. 受療率

本県の受療率（人口10万対）をみると、入院が1,178人、外来が4,290人となっている。

年齢階級別をみると、入院では80歳以上（5,934人）が最も高くなっており、次いで、75～79歳（3,115人）、70～74歳（2,287人）、65～69歳（1,859人）と、年齢があがるにつれ受療率も高くなっている。外来では、75～79歳（10,544人）が最も高くなっており、次いで、80歳以上（10,029人）、70～74歳（9,125人）が続いている。外来も、概ね年齢があがるにつれ受療率も高くなっているが、0～4歳では6,178人、5～9歳は3,301人、10～14歳では1,778人とやや高い。

* 図表8 入院・外来別 年齢階級別 10万対受療率 *



(単位：人)

年 齢	平成18年 総 数	平成13年 総 数	平成18年 入 院	平成13年 入 院	平成18年 外 来	平成13年 外 来
総 数	5,493	5,978	1,178	1,166	4,290	4,811
0 ～ 4 歳	6,735	6,289	425	422	6,178	5,867
5 ～ 9 歳	3,441	3,317	100	145	3,301	3,171
10 ～ 14 歳	1,879	1,929	77	111	1,778	1,817
15 ～ 19 歳	1,525	1,743	103	172	1,407	1,570
20 ～ 24 歳	1,764	2,237	228	308	1,517	1,928
25 ～ 29 歳	2,375	2,660	296	434	2,059	2,226
30 ～ 34 歳	2,594	2,891	392	497	2,186	2,393
35 ～ 39 歳	2,585	2,725	378	483	2,191	2,242
40 ～ 44 歳	2,560	3,091	408	548	2,133	2,542
45 ～ 49 歳	3,114	3,612	595	808	2,497	2,804
50 ～ 54 歳	3,882	5,350	873	1,153	2,990	4,196
55 ～ 59 歳	5,285	6,154	1,183	1,339	4,087	4,815
60 ～ 64 歳	6,575	8,300	1,446	1,672	5,111	6,628
65 ～ 69 歳	8,727	10,458	1,859	1,857	6,853	8,601
70 ～ 74 歳	11,439	13,884	2,287	2,401	9,125	11,483
75 ～ 79 歳	13,681	16,510	3,115	3,496	10,544	13,014
80 歳 以上	15,978	18,047	5,934	5,961	10,029	12,086

4. 傷病別の状況

傷病別の総数をみると、「循環器系の疾患」が24,689人と最も多く、次いで「呼吸器系の疾患」(13,756人)、「筋骨格系及び結合組織の疾患」(12,832人)、「精神及び行動の障害」(10,790人)などとなっている。入院患者では、「精神及び行動の障害」(6,773人)が最も多く、以下、「循環器系の疾患」(5,135人)、「新生物」(2,897人)、「損傷、中毒及びその他の外因の影響」(1,786人)などである。外来患者では、「循環器系の疾患」が19,528人と最も多く、次いで「呼吸器系の疾患」(12,003人)、「筋骨格系及び結合組織の疾患」(11,669人)、「内分泌、栄養及び代謝疾患」(6,194人)などとなっている。

* 図表9 傷病別 入院・外来別 患者数及び構成比 *

(単位：人、%)

傷病名	総数		入院		外来		無回答	
	件数	構成比	件数	構成比	件数	構成比	件数	構成比
総数	113,119	100.0	24,517	21.7	88,311	78.1	291	0.3
感染症及び寄生虫症	3,911	100.0	352	9.0	3,545	90.6	14	0.4
新生物	5,978	100.0	2,897	48.5	3,078	51.5	3	0.1
血液及び造血器の疾患並びに免疫機構の障害	423	100.0	89	21.0	334	79.0	0	0.0
内分泌、栄養及び代謝疾患	6,817	100.0	617	9.1	6,194	90.9	6	0.1
精神及び行動の障害	10,790	100.0	6,773	62.8	4,013	37.2	4	0.0
神経系の疾患	3,039	100.0	938	30.9	2,097	69.0	4	0.1
眼及び付属器の疾患	5,525	100.0	165	3.0	5,351	96.9	9	0.2
耳及び乳様突起の疾患	1,799	100.0	28	1.6	1,769	98.3	2	0.1
循環器系の疾患	24,689	100.0	5,135	20.8	19,528	79.1	26	0.1
呼吸器系の疾患	13,756	100.0	1,691	12.3	12,003	87.3	62	0.5
消化器系の疾患	6,287	100.0	1,196	19.0	5,083	80.8	8	0.1
皮膚及び皮下組織の疾患	3,608	100.0	145	4.0	3,444	95.5	19	0.5
筋骨格系及び結合組織の疾患	12,832	100.0	1,095	8.5	11,669	90.9	68	0.5
腎尿路生殖器系の疾患	5,168	100.0	848	16.4	4,306	83.3	14	0.3
妊娠、分娩及び産じょく	536	100.0	248	46.3	287	53.5	1	0.2

Ⅲ 患者数

(単位：人、%)

傷 病 名	総 数		入 院		外 来		無回答	
	件 数	構 成 比	件 数	構 成 比	件 数	構 成 比	件 数	構 成 比
周産期に発生した病態	325	100.0	121	37.2	203	62.5	1	0.3
先天奇形、変形及び染色体異常	244	100.0	68	27.9	174	71.3	2	0.8
症状、徴候及び異常臨床所見異常 検査所見で他に分類されないもの	1,277	100.0	241	18.9	1,034	81.0	2	0.2
損傷、中毒及びその他の 外 因 の 影 響	5,559	100.0	1,786	32.1	3,739	67.3	34	0.6
健康状態に影響を及ぼす要因 及び保健サービスの利用	481	100.0	47	9.8	432	89.8	2	0.4
特 殊 目 的 用 コ ー ド	15	100.0	13	86.7	2	13.3	0	0.0
分 類 不 能	17	100.0	12	70.6	5	29.4	0	0.0
無 回 答	43	100.0	12	27.9	21	48.8	10	23.3

5. 診療科目別の状況

診療科目別の総数をみると、患者数が最も多い診療科目は「内科」で、39,720人（34.4%）となっている。以下、「整形外科」（14,551人）、「精神科」（10,277人）、「眼科」（5,986人）、「外科」（5,837人）などが続いている。

性別をみると、上位3位までは男性女性共に「内科」（男性：16,266人、女性：23,407人）、「整形外科」（男性：5,716人、女性：8,827人）、「精神科」（男性：5,323人、女性：4,951人）となっている。以下、男性は、「小児科」（3,741人）、「外科」（2,633人）となっており、女性は、「眼科」（3,739人）、「小児科」（3,455人）が続く。

* 図表 10 診療科目別 男女別 患者数及び構成比 *

(単位：人、%)

診療科目	総数		男		女	
	患者数	構成比	患者数	構成比	患者数	構成比
総数	115,393	100.0	50,457	100.0	64,836	100.0
内科	39,720	34.4	16,266	32.2	23,407	36.1
呼吸器科	1,036	0.9	598	1.2	438	0.7
消化器科	3,607	3.1	1,876	3.7	1,729	2.7
循環器科	3,379	2.9	1,722	3.4	1,653	2.5
小児科	7,202	6.2	3,741	7.4	3,455	5.3
精神科	10,277	8.9	5,323	10.5	4,951	7.6
神経科	112	0.1	41	0.1	71	0.1
神経内科	1,053	0.9	505	1.0	548	0.8
診療内科	360	0.3	141	0.3	219	0.3
アレルギー科	10	0.0	3	0.0	7	0.0
リウマチ科	177	0.2	53	0.1	124	0.2
外科	5,837	5.1	2,633	5.2	3,200	4.9
整形外科	14,551	12.6	5,716	11.3	8,827	13.6
形成外科	414	0.4	203	0.4	211	0.3
美容外科	3	0.0	1	0.0	2	0.0
脳神経外科	2,787	2.4	1,347	2.7	1,440	2.2
呼吸器外科	148	0.1	97	0.2	51	0.1
心臓血管外科	399	0.3	262	0.5	137	0.2
小児外科	62	0.1	37	0.1	25	0.0
産婦人科	2,723	2.4	71	0.1	2,651	4.1
産科	156	0.1	8	0.0	148	0.2
婦人科	982	0.9	25	0.0	957	1.5
眼科	5,986	5.2	2,238	4.4	3,739	5.8

Ⅲ 患者数

(単位：人、%)

診療科目	総数		男		女	
	患者数	構成比	患者数	構成比	患者数	構成比
耳鼻いんこう科	4,846	4.2	2,356	4.7	2,484	3.8
気管食道科	10	0.0	6	0.0	4	0.0
皮膚科	3,700	3.2	1,704	3.4	1,994	3.1
泌尿器科	2,996	2.6	2,136	4.2	858	1.3
性病科	1	0.0	0	0.0	1	0.0
こゝろ科	121	0.1	73	0.1	48	0.1
リハビリテーション科	532	0.5	235	0.5	295	0.5
放射線科	202	0.2	93	0.2	106	0.2
麻酔科	264	0.2	129	0.3	135	0.2
歯科	690	0.6	316	0.6	374	0.6
矯正歯科	22	0.0	11	0.0	11	0.0
小児歯科	10	0.0	5	0.0	5	0.0
歯科口腔外科	337	0.3	160	0.3	177	0.3
無回答	681	0.6	326	0.6	354	0.5

6. 入院期間別の状況

医療施設別に入院期間をみると、病院では「15日未満」が10,216人(59.3%)と最も多く、以下、「15～30日」(2,849人)、「1か月～3か月」(2,582人)となっている。一般診療所でも、「15日未満」が1,534人(73.2%)と最も多く、以下、「15～30日」(153人)、「1か月～3か月」(86人)となっている。

病床の種別をみると、病院の精神病床では「1か月～3か月」が160人(33.9%)と最も多く、以下、「3か月～6か月」(66人)、「15日未満」(65人)などとなっている。病院の療養型病床では、「1か月～3か月」が131人(27.5%)と最も多く、次いで、「3か月～6か月」が98人(20.5%)となっている。病院の一般病床では、「15日未満」が9,999人(62.2%)と最も多く、以下、「15～30日」(2,720人)、「1か月～3か月」(2,251人)である。一般診療所の療養型病床、一般病床共に「15日未満」(療養型病床：133人、一般病床：1,319人)が最も多く7～8割を占め、15日以上は1割未満となっている。

* 図表 11 医療施設別 入院期間別 患者数及び構成比 *

(単位：上段：人、下段：%)

医療施設	総数	15日未満	15～30日	1か月～3か月	3か月～6か月	6か月～1年	1年～3年	3年～5年	5年以上	無回答
総数	19,333	11,750	3,002	2,668	529	162	123	27	48	1,024
	100.0	60.8	15.5	13.8	2.7	0.8	0.6	0.1	0.2	5.3
病院	17,238	10,216	2,849	2,582	512	157	117	27	48	730
	100.0	59.3	16.5	15.0	3.0	0.9	0.7	0.2	0.3	4.2
一般診療所	2,095	1,534	153	86	17	5	6	0	0	294
	100.0	73.2	7.3	4.1	0.8	0.2	0.3	0.0	0.0	14.0

* 図表 12 医療施設別 入院期間別 病床の種別 患者数及び構成比 *

(単位：上段：人、下段：%)

病床の種別		総数	15日未満	15～30日	1か月～3か月	3か月～6か月	6か月～1年	1年～3年	3年～5年	5年以上	無回答
病院	精神病床	472	65	61	160	66	30	29	7	28	26
		100.0	13.8	12.9	33.9	14.0	6.4	6.1	1.5	5.9	5.5
	感染症病床	1	1	0	0	0	0	0	0	0	0
		100.0	100.0	0.0	0.0	0.0	0.0	0.0	0.0	0.0	0.0
	結核病床	9	1	2	3	1	1	1	0	0	0
		100.0	11.1	22.2	33.3	11.1	11.1	11.1	0.0	0.0	0.0
療養型病床	477	44	37	131	98	44	42	13	14	54	
	100.0	9.2	7.8	27.5	20.5	9.2	8.8	2.7	2.9	11.3	
一般病床	16,080	9,999	2,720	2,251	347	81	42	6	6	628	
	100.0	62.2	16.9	14.0	2.2	0.5	0.3	0.0	0.0	3.9	
一般診療所	療養型病床	165	133	11	6	7	2	4	0	0	2
		100.0	80.6	6.7	3.6	4.2	1.2	2.4	0.0	0.0	1.2
	一般病床	1,819	1,319	129	78	8	3	2	0	0	280
		100.0	72.5	7.1	4.3	0.4	0.2	0.1	0.0	0.0	15.4

7. 受診経路別の状況

入院患者の受診経路別をみると、病院では、8,964人(37.6%)が何らかの施設からの紹介となっている。紹介先は、「病院」(5,460人)、「一般診療所」(2,034人)などとなっている。一般診療所では、225人(25.5%)が何らかの施設からの紹介となっており、紹介先は、「病院」(145人)、「一般診療所」(42人)などである。

外来患者の受診経路別をみると、病院・一般診療所共に「紹介なし」が多く7割以上を占めている。

一方、何らかの施設からの紹介を受けた患者数は、病院では3,587人(12.4%)、一般診療所では2,388人(3.9%)である。

* 図表 13 医療施設別 受診経路別 患者数及び構成比(入院)*

(単位：人、%)

紹介元 \ 受診先	病 院		一般診療所	
	患者数	構成比	患者数	構成比
病 院	5,460	22.9	145	16.4
一 般 診 療 所	2,034	8.5	42	4.8
歯 科 診 療 所	9	0.0	0	0.0
介護老人保健施設	429	1.8	16	1.8
介護老人福祉施設	270	1.1	6	0.7
そ の 他	762	3.2	16	1.8
小 計	8,964	37.6	225	25.5
紹 介 な し	14,730	61.7	643	72.9
無 回 答	176	0.7	14	1.6
合 計	23,870	100.0	882	100.0

* 図表 14 医療施設別 受診経路別 患者数及び構成比(外来)*

(単位：人、%)

紹介元 \ 受診先	病 院		一般診療所	
	患者数	構成比	患者数	構成比
病 院	1,330	4.6	1,351	2.2
一 般 診 療 所	1,131	3.9	725	1.2
歯 科 診 療 所	106	0.4	4	0.0
介護老人保健施設	31	0.1	46	0.1
介護老人福祉施設	20	0.1	4	0.0
そ の 他	969	3.4	258	0.4
小 計	3,587	12.4	2,388	3.9
紹 介 な し	22,685	78.6	51,749	84.5
無 回 答	2,586	9.0	7,124	11.6
合 計	28,858	100.0	61,261	100.0

IV 地域別患者の状況

IV 地域別患者の状況

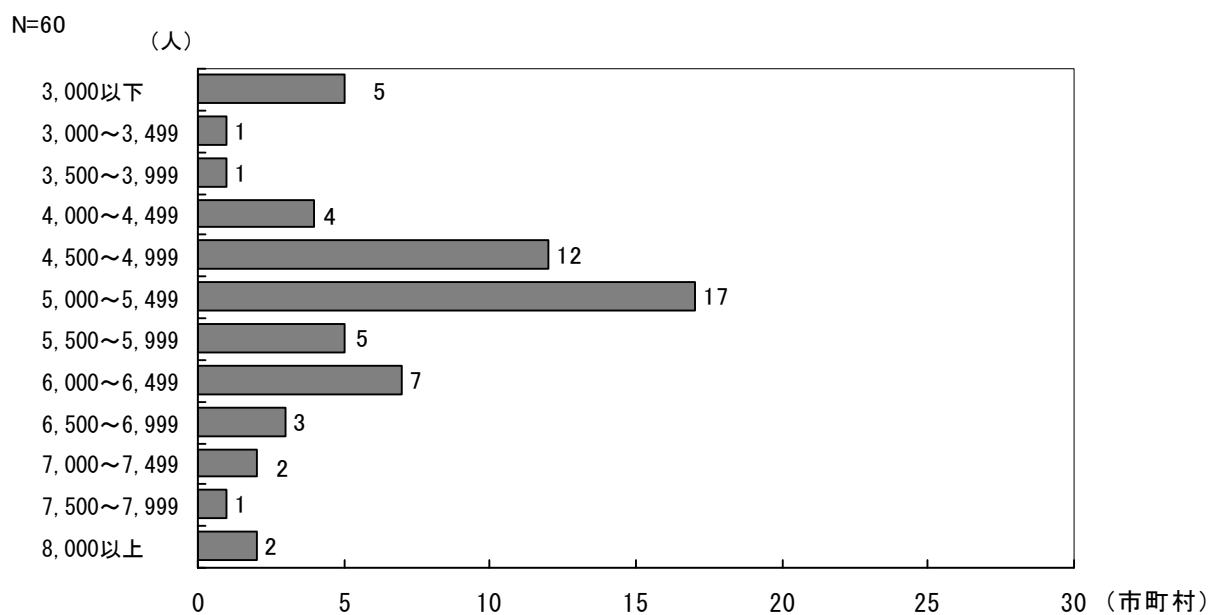
1. 市町村別受療率

受療率（10 万対）別の市町村数をみると、「5,000～5,499 人」が最も多く 17 市町村となっており、以下、「4,500～4,999 人」が 12 市町村、「6,000～6,499 人」が 7 市町村、「5,500～5,999 人」が 5 市町村である。

市町村別の受療率をみると、玉川村で 9,731 人と最も高く、以下、檜枝岐村（9,576 人）、昭和村（7,758 人）、川内村（7,175 人）、三島町（7,084 人）などとなっている。

一方、受療率が低い市町村は、飯舘村（2,050 人）、飯野町（2,815 人）、三春町（2,848 人）、新地町（2,861 人）などである。

* 図表 15 受療率別 市町村数 *



2. 入院患者の自足状況

患者の住所と同じ医療施設で受療している割合を自足率とした場合、保健所別に入院患者の自足率をみると、いわき市保健所（96.4%）が最も高く、次いで、会津（93.7%）、県北（93.1%）、県中（92.8%）となっている。

一方、自足率が低いのは、南会津保健所で19.7%となっており、以下、県中（41.3%）、県南（78.6%）、相双（88.1%）と続いている。

* 図表 17 保健所・二次医療圏別 入院患者自足率 *

(単位：%)

保健所名	保健所別	二次医療圏
県 北	93.1	93.1
県 中	41.3	92.8
郡 山 市	92.8	
県 南	78.6	78.6
会 津	93.7	93.7
南 会 津	19.7	19.7
相 双	88.1	88.1
いわき市	96.4	96.4

3. 一般病床の自足状況

入院患者のうち、一般病床の自足率を保健所別にみると、いわき市保健所が 96.8%と最も高く、次いで、郡山市 (94.7%)、県北 (93.8%)、会津 (90.7%) となっている。

一方、自足率が低いのは、南会津保健所で 27.8%となっており、以下、県中(43.7%)、県南(75.6%)相双 (82.0%) と続いている。

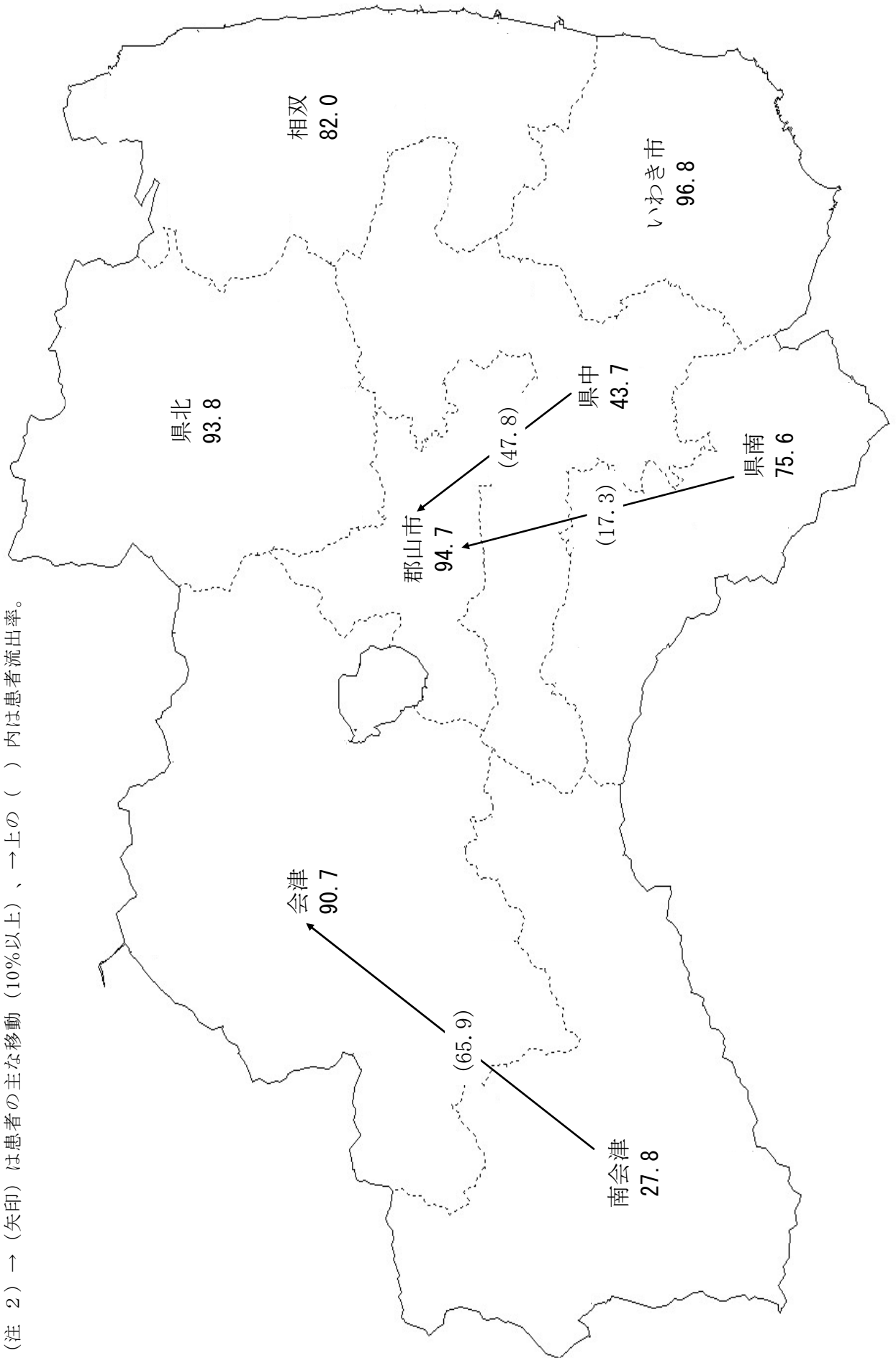
* 図表 18 保健所・二次医療圏別 一般病床の入院患者自足率 *

(単位：%)

保健所名	保健所別	二次医療圏
県 北	93.8	93.8
県 中	43.7	94.2
郡 山 市	94.7	
県 南	75.6	75.6
会 津	90.7	90.7
南 会 津	27.8	27.8
相 双	82.0	82.0
いわき市	96.8	96.8

* 図表19 保健所別 一般病床入院患者自足率*

(注 1) 市町村名下の数値は、一般病床入院患者の自足率。
 (注 2) → (矢印) は患者の主な移動 (10%以上)、→上の () 内は患者流出率。



4. 外来患者の自足状況

外来患者の自足率を保健所別にみると、いわき市保健所が 99.0%と最も高く、次いで、郡山市 (97.9%)、会津 (97.6%)、県北(96.8%)、相双 (94.4%) となっている。

一方、自足率が低いのは、南会津保健所 (70.3%) で、以下、県中 (73.7%)、県南(89.9%)となっている。

* 図表 20 保健所・二次医療圏別 外来患者自足率 *

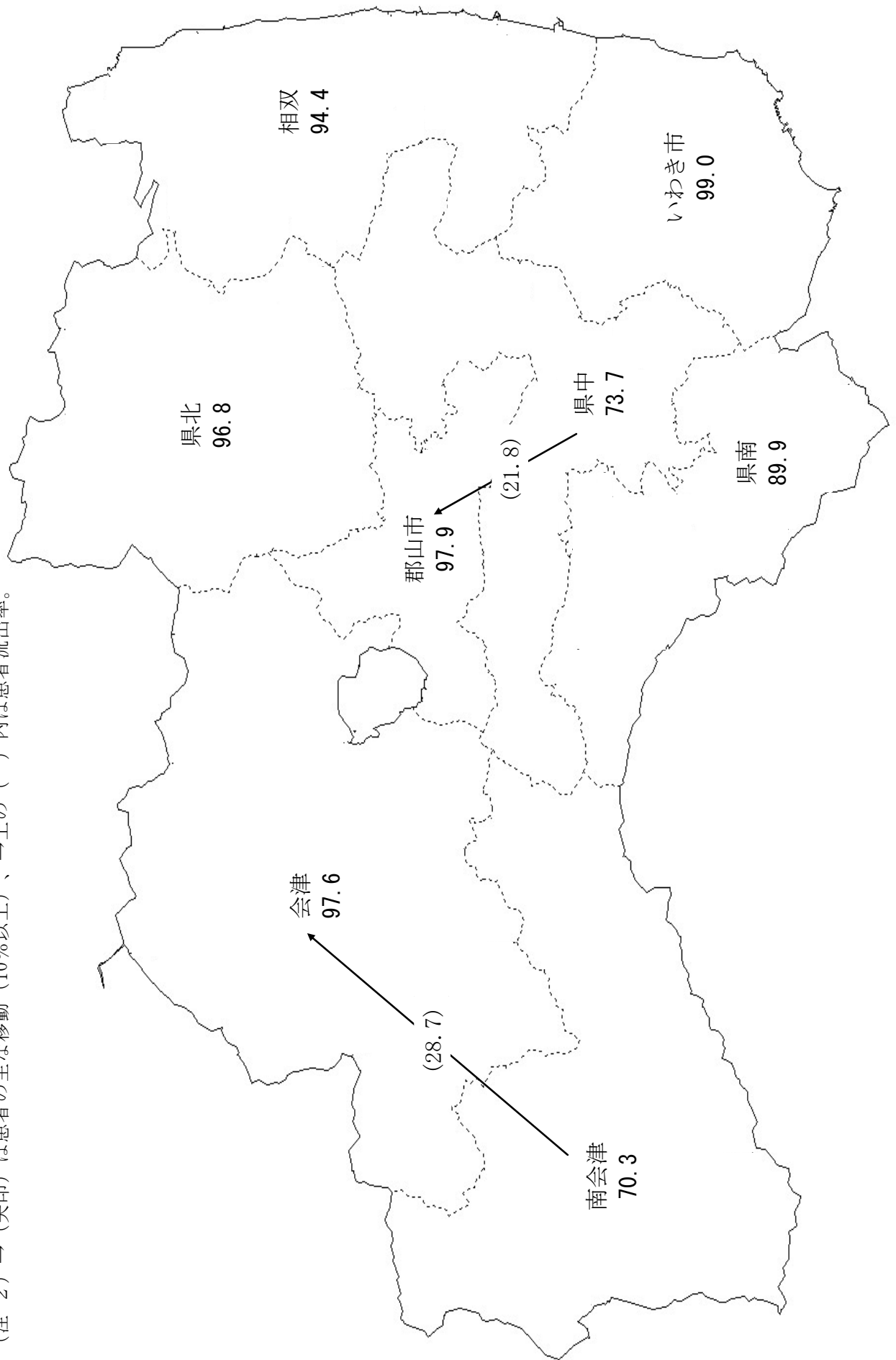
(単位：%)

保健所名	保健所別	二次医療圏
県 北	96.8	96.8
県 中	73.7	97.7
郡 山 市	97.9	
県 南	89.9	89.9
会 津	97.6	97.6
南 会 津	70.3	70.3
相 双	94.4	94.4
いわき市	99.0	99.0

* 図表21 保健所別 外来患者自足率 *

(注 1) 市町村名下の数値は、外来患者の自足率。

(注 2) → (矢印) は患者の主な移動 (10%以上)、→上の () 内は患者流出率。



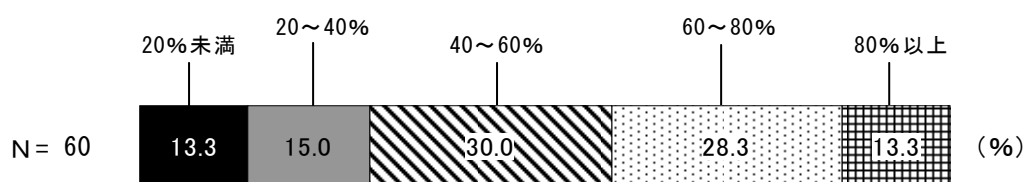
5. 市町村別外来患者の自足状況

外来患者自足率の市町村数をみると、最も市町村数が多いのは、自足率が「40～60%」で30.0%（18市町村）となっている。また、「80%以上」の市町村数は13.3%（8市町村）となっており、「20%未満」は13.3%（8市町村）である。

市町村別にみると、自足率が「80%以上」の市町村は、いわき市（99.0%）、郡山市（97.9%）、福島市（96.9%）、会津若松市（96.7%）、南相馬市（95.3%）などとなっている。

一方、自足率が「20%未満」の市町村は、大玉村、古殿町、湯川村（共に0.0%）、中島村（5.7%）、天栄村（9.2%）、泉崎村、鮫川村（共に15.3%）、北塩原村（18.6%）である。

* 図表 22 外来患者自足率別 市町村数及び構成比 *



(単位：上段：市町村数、下段：%)

自 足 率	総数	20%未満	20~40%	40~60%	60~80%	80%以上
市 町 村 数	60	8	9	18	17	8
構 成 比	100.0	13.3	15.0	30.0	28.3	13.3

V 參考資料

V 参考資料

* 図表 24 年齢階級別 入院・外来患者数及び構成比 * Ⅲ-2(2)関係

(単位：人、%)

入院・外来別 年齢階級別	総 数		入 院		外 来	
	患者数	構成比	患者数	構成比	患者数	構成比
総 数	115,393	100.0	24,752	100.0	90,119	100.0
0 歳	1,573	1.4	215	0.9	1,295	1.4
1 ～ 4 歳	4,683	4.1	180	0.7	4,444	4.9
5 ～ 9 歳	3,537	3.1	103	0.4	3,393	3.8
10～14 歳	2,084	1.8	85	0.3	1,972	2.2
15～19 歳	1,819	1.6	123	0.5	1,678	1.9
20～24 歳	2,027	1.8	262	1.1	1,743	1.9
25～29 歳	2,885	2.5	360	1.5	2,501	2.8
30～34 歳	3,466	3.0	524	2.1	2,920	3.2
35～39 歳	3,152	2.7	461	1.9	2,672	3.0
40～44 歳	3,210	2.8	512	2.1	2,674	3.0
45～49 歳	4,316	3.7	825	3.3	3,461	3.8
50～54 歳	6,060	5.3	1,363	5.5	4,668	5.2
55～59 歳	8,900	7.7	1,992	8.0	6,882	7.6
60～64 歳	7,805	6.8	1,716	6.9	6,067	6.7
65～69 歳	10,330	9.0	2,200	8.9	8,112	9.0
70～74 歳	13,835	12.0	2,766	11.2	11,036	12.2
75～79 歳	14,685	12.7	3,344	13.5	11,318	12.6
80 歳以上	20,650	17.9	7,669	31.0	12,962	14.4
無 回 答	376	0.3	52	0.2	321	0.4
(再 掲)						
0 ～ 14 歳	11,877	10.3	583	2.4	11,104	12.3
15～64 歳	43,640	37.8	8,138	32.9	35,266	39.1
65 歳以上	59,500	51.6	15,979	64.6	43,428	48.2
70 歳以上	49,170	42.6	13,779	55.7	35,316	39.2
75 歳以上	35,335	30.6	11,013	44.5	24,280	26.9

* 図表 25 年齢階級別 入院・外来患者数の前回との比較 * Ⅲ-2(2)関係

(単位：%)

入院・外来別 年齢階級別	総 数		入 院		外 来	
	今回	前回	今回	前回	今回	前回
総 数	100.0	100.0	100.0	100.0	100.0	100.0
0 ～ 14 歳	10.3	9.9	2.4	3.0	12.3	11.6
15～64 歳	37.8	41.6	32.9	41.3	39.1	41.7
65 歳以上	51.6	48.3	64.6	55.6	48.2	46.5
無 回 答	0.3	0.2	0.2	0.1	0.4	0.3

* 図表 26 年齢階級別 入院状況患者数及び構成比 * III-2(2)関係

(単位：人、%)

入院の状況別 年齢階級別	総 数		生命の危険は 少ないが入院 治療、手術を 要する		生命の危険 がある		受け入れ条件 が整えば退院 可能		検査入院		その他		無回答	
	患者数	構成比	患者数	構成比	患者数	構成比	患者数	構成比	患者数	構成比	患者数	構成比	患者数	構成比
総 数	24,752	100.0	15,666	63.3	1,450	5.9	4,686	18.9	325	1.3	2,372	9.6	253	1.0
0 歳	215	100.0	168	78.1	24	11.2	5	2.3	2	0.9	7	3.3	9	4.2
1 ~ 4 歳	180	100.0	153	85.0	5	2.8	4	2.2	0	0.0	14	7.8	4	2.2
5 ~ 9 歳	103	100.0	86	83.5	0	0.0	6	5.8	1	1.0	10	9.7	0	0.0
10~14 歳	85	100.0	72	84.7	2	2.4	2	2.4	1	1.2	5	5.9	3	3.5
15~19 歳	123	100.0	99	80.5	1	0.8	7	5.7	2	1.6	11	8.9	3	2.4
20~24 歳	262	100.0	188	71.8	8	3.1	33	12.6	3	1.1	21	8.0	9	3.4
25~29 歳	360	100.0	249	69.2	12	3.3	40	11.1	3	0.8	43	11.9	13	3.6
30~34 歳	524	100.0	371	70.8	11	2.1	62	11.8	6	1.1	55	10.5	19	3.6
35~39 歳	461	100.0	313	67.9	16	3.5	61	13.2	6	1.3	58	12.6	7	1.5
40~44 歳	512	100.0	367	71.7	16	3.1	71	13.9	5	1.0	51	10.0	2	0.4
45~49 歳	825	100.0	567	68.7	37	4.5	125	15.2	10	1.2	84	10.2	2	0.2
50~54 歳	1,363	100.0	934	68.5	69	5.1	196	14.4	27	2.0	131	9.6	6	0.4
55~59 歳	1,992	100.0	1,371	68.8	84	4.2	334	16.8	39	2.0	156	7.8	8	0.4
60~64 歳	1,716	100.0	1,167	68.0	75	4.4	291	17.0	28	1.6	144	8.4	11	0.6
65~69 歳	2,200	100.0	1,446	65.7	119	5.4	424	19.3	39	1.8	157	7.1	15	0.7
70~74 歳	2,766	100.0	1,777	64.2	188	6.8	491	17.8	49	1.8	241	8.7	20	0.7
75~79 歳	3,344	100.0	2,085	62.4	238	7.1	641	19.2	48	1.4	309	9.2	23	0.7
80 歳 以上	7,669	100.0	4,233	55.2	539	7.0	1,877	24.5	56	0.7	867	11.3	97	1.3
無 回 答	52	100.0	20	38.5	6	11.5	16	30.8	0	0.0	8	15.4	2	3.8
(再 掲)														
0 ~ 14 歳	583	100.0	479	82.2	31	5.3	17	2.9	4	0.7	36	6.2	16	2.7
15~64 歳	8,138	100.0	5,626	69.1	329	4.0	1,220	15.0	129	1.6	754	9.3	80	1.0
65 歳 以上	15,979	100.0	9,541	59.7	1,084	6.8	3,433	21.5	192	1.2	1,574	9.9	155	1.0
70 歳 以上	13,779	100.0	8,095	58.7	965	7.0	3,009	21.8	153	1.1	1,417	10.3	140	1.0
75 歳 以上	11,013	100.0	6,318	57.4	777	7.1	2,518	22.9	104	0.9	1,176	10.7	120	1.1

* 図表 27 施設別 年齢階級別 病床別患者数及び構成比 * III-2(2)関係

(単位:人、%)

病床の種別 年齢階級別	病 院											診 療 所						
	総 数		精神病床		感染症病床		結核病床		療養病床		一般病床		総 数		療養病床		一般病床	
	患者数	構成比	患者数	構成比	患者数	構成比	患者数	構成比	患者数	構成比	患者数	構成比	患者数	構成比	患者数	構成比	患者数	構成比
総 数	23,870	100.0	6,284	100.0	1	100.0	27	100.0	4,171	100.0	13,268	100.0	882	100.0	221	0.9	607	100.0
0 歳	204	0.9	0	0.0	0	0.0	0	0.0	3	0.1	199	1.5	11	1.2	0	0.0	9	1.5
1 ~ 4 歳	172	0.7	1	0.0	0	0.0	0	0.0	1	0.0	168	1.3	8	0.9	0	0.0	5	0.8
5 ~ 9 歳	99	0.4	1	0.0	0	0.0	0	0.0	1	0.0	97	0.7	4	0.5	0	0.0	4	0.7
10~14 歳	80	0.3	5	0.1	0	0.0	0	0.0	0	0.0	74	0.6	5	0.6	0	0.0	2	0.3
15~19 歳	119	0.5	23	0.4	0	0.0	0	0.0	0	0.0	96	0.7	4	0.5	0	0.0	3	0.5
20~24 歳	228	1.0	66	1.1	0	0.0	1	3.7	2	0.0	154	1.2	34	3.9	5	2.2	25	4.1
25~29 歳	307	1.3	87	1.4	1	100.0	0	0.0	4	0.1	210	1.6	53	6.0	6	2.0	39	6.4
30~34 歳	463	1.9	178	2.8	0	0.0	0	0.0	7	0.2	273	2.1	61	6.9	4	0.9	51	8.4
35~39 歳	432	1.8	171	2.7	0	0.0	0	0.0	15	0.4	243	1.8	29	3.3	3	0.7	24	4.0
40~44 歳	505	2.1	242	3.9	0	0.0	0	0.0	14	0.3	249	1.9	7	0.8	1	0.2	6	1.0
45~49 歳	806	3.4	426	6.8	0	0.0	0	0.0	38	0.9	339	2.6	19	2.2	1	0.1	18	3.0
50~54 歳	1,339	5.6	672	10.7	0	0.0	1	3.7	85	2.0	577	4.3	24	2.7	4	0.3	19	3.1
55~59 歳	1,954	8.2	924	14.7	0	0.0	2	7.4	141	3.4	880	6.6	38	4.3	4	0.2	34	5.6
60~64 歳	1,686	7.1	717	11.4	0	0.0	0	0.0	153	3.7	809	6.1	30	3.4	5	0.3	24	4.0
65~69 歳	2,155	9.0	770	12.3	0	0.0	4	14.8	243	5.8	1,128	8.5	45	5.1	5	0.2	39	6.4
70~74 歳	2,708	11.3	606	9.6	0	0.0	3	11.1	385	9.2	1,704	12.8	58	6.6	13	0.5	45	7.4
75~79 歳	3,239	13.6	534	8.5	0	0.0	4	14.8	638	15.3	2,046	15.4	105	11.9	22	0.7	77	12.7
80歳以上	7,330	30.7	857	13.6	0	0.0	12	44.4	2,414	57.9	4,009	30.2	339	38.4	146	2.0	179	29.5
無 回 答	44	0.2	4	0.1	0	0.0	0	0.0	27	0.6	13	0.1	8	62.0	2	4.5	4	56.0
(再 掲)																		
0 ~ 14 歳	555	2.3	7	0.1	0	0.0	0	0.0	5	0.1	538	4.1	28	3.2	0	0.0	20	49.6
15~64 歳	7,839	32.8	3,506	55.8	1	100.0	4	14.8	459	11.0	3,830	28.9	299	33.9	33	14.9	243	40.0
65歳以上	15,432	64.7	2,767	44.0	0	0.0	23	85.2	3,680	88.2	8,887	67.0	547	56.9	186	1.2	340	49.6
70歳以上	13,277	55.6	1,997	31.8	0	0.0	19	70.4	3,437	82.4	7,759	58.5	502	50.3	181	1.4	301	42.2
75歳以上	10,569	44.3	1,391	22.1	0	0.0	16	59.3	3,052	73.2	6,055	45.6	444	0.9	168	1.6	256	0.7

* 図表 28 入院・外来別 年齢階級別 10万対受療率 * III-3関係

(単位：人)

入院・外来別 年齢階級別	総 数	入 院	外 来
総 数	5,493	1,178	4,290
0 歳	1,693	231	1,394
1 ～ 4 歳	5,042	194	4,784
5 ～ 9 歳	3,441	100	3,301
10～14 歳	1,879	77	1,778
15～19 歳	1,525	103	1,407
20～24 歳	1,764	228	1,517
25～29 歳	2,375	296	2,059
30～34 歳	2,594	392	2,186
35～39 歳	2,585	378	2,191
40～44 歳	2,560	408	2,133
45～49 歳	3,114	595	2,497
50～54 歳	3,882	873	2,990
55～59 歳	5,285	1,183	4,087
60～64 歳	6,575	1,446	5,111
65～69 歳	8,727	1,859	6,853
70～74 歳	11,439	2,287	9,125
75～79 歳	13,681	3,115	10,544
80歳以上	15,978	5,934	10,029
(再 掲)			
0 ～ 14 歳	3,874	190	3,622
15～64 歳	3,310	617	2,675
65歳以上	12,503	3,358	9,126
70歳以上	13,753	3,854	9,878
75歳以上	14,935	4,655	10,263

※無回答は表示を省略している

* 図表 29 傷病別 入院・外来別患者数 * Ⅲ-4関係

(単位：人)

傷病大分類	総 数			入 院			外 来		
	総数	男	女	総数	男	女	総数	男	女
総 数	113,119	49,761	63,258	24,517	11,628	12,859	88,311	38,004	50,237
感 染 症 及 び 寄 生 虫 症	3,911	1,829	2,079	352	176	176	3,545	1,646	1,896
新 生 物	5,978	3,047	2,927	2,897	1,600	1,294	3,078	1,444	1,633
血液及び造血器の疾患並びに 免疫機構の障害	423	120	303	89	33	56	334	87	247
内 分 泌、 栄 養 及 び 代 謝 疾 患	6,817	2,759	4,051	617	286	329	6,194	2,471	3,718
精 神 及 び 行 動 の 障 害	10,790	5,344	5,441	6,773	3,557	3,213	4,013	1,784	2,227
神 経 系 の 疾 患	3,039	1,361	1,677	938	437	501	2,097	921	1,175
眼 及 び 付 属 器 の 疾 患	5,525	2,063	3,454	165	79	86	5,351	1,979	3,364
耳 及 び 乳 様 突 起 の 疾 患	1,799	847	949	28	9	19	1,769	838	928
循 環 器 系 の 疾 患	24,689	10,243	14,414	5,135	2,109	3,010	19,528	8,128	11,384
呼 吸 器 系 の 疾 患	13,756	6,860	6,884	1,691	903	785	12,003	5,927	6,067
消 化 器 系 の 疾 患	6,287	2,928	3,358	1,196	614	582	5,083	2,309	2,773
皮 膚 及 び 皮 下 組 織 の 疾 患	3,608	1,719	1,889	145	58	87	3,444	1,656	1,788
筋 骨 格 系 及 び 結 合 組 織 の 疾 患	12,832	4,575	8,245	1,095	364	731	11,669	4,182	7,475
腎 尿 路 生 殖 器 系 の 疾 患	5,168	2,486	2,678	848	452	396	4,306	2,030	2,272
妊 娠、 分 娩 及 び 産 じ ょ く	536	1	535	248	1	247	287	0	287
周 産 期 に 発 生 し た 病 態	325	164	160	121	63	58	203	100	102
先 天 奇 形、 変 形 及 び 染 色 体 異 常	244	130	113	68	36	31	174	93	81
症 状、 徴 候 及 び 異 常 臨 床 所 見 異 常 検 査 所 見 で 他 に 分 類 さ れ な い も の	1,277	533	741	241	98	142	1,034	433	599
損 傷、 中 毒 及 び そ の 他 の 外 因 の 影 響	5,559	2,550	3,006	1,786	719	1,066	3,739	1,813	1,924
健 康 状 態 に 影 響 を 及 ぼ す 要 因 及 び 保 健 サ ー ビ ス の 利 用	481	168	313	47	16	31	432	151	281
特 殊 目 的 用 コ ー ド	15	9	6	13	9	4	2	0	2
分 類 不 能	17	6	11	12	4	8	5	2	3
無 回 答	43	19	24	12	5	7	21	10	11

* 図表 30 診療科目別 患者数及び構成比 * III-5関係

(単位：人、%)

診療科目別	性別	総 数		男		女	
		患者数	構成比	患者数	構成比	患者数	構成比
総 数		115,393	100.0	50,457	100.0	64,836	100.0
内 科		39,720	34.4	16,266	32.2	23,407	36.1
呼 吸 器 科		1,036	0.9	598	1.2	438	0.7
消 化 器 科		3,607	3.1	1,876	3.7	1,729	2.7
循 環 器 科		3,379	2.9	1,722	3.4	1,653	2.5
小 児 科		7,202	6.2	3,741	7.4	3,455	5.3
精 神 科		10,277	8.9	5,323	10.5	4,951	7.6
神 経 科		112	0.1	41	0.1	71	0.1
神 経 内 科		1,053	0.9	505	1.0	548	0.8
心 療 内 科		360	0.3	141	0.3	219	0.3
ア レ ル ギ ー 科		10	0.0	3	0.0	7	0.0
リ ウ マ チ 科		177	0.2	53	0.1	124	0.2
外 科		5,837	5.1	2,633	5.2	3,200	4.9
整 形 外 科		14,551	12.6	5,716	11.3	8,827	13.6
形 成 外 科		414	0.4	203	0.4	211	0.3
美 容 外 科		3	0.0	1	0.0	2	0.0
脳 神 経 外 科		2,787	2.4	1,347	2.7	1,440	2.2
呼 吸 器 外 科		148	0.1	97	0.2	51	0.1
心 臓 血 管 外 科		399	0.3	262	0.5	137	0.2
小 児 外 科		62	0.1	37	0.1	25	0.0
産 婦 人 科		2,723	2.4	71	0.1	2,651	4.1
産 科		156	0.1	8	0.0	148	0.2
婦 人 科		982	0.9	25	0.0	957	1.5
眼 科		5,986	5.2	2,238	4.4	3,739	5.8
耳 鼻 い ん こ う 科		4,846	4.2	2,356	4.7	2,484	3.8
気 管 食 道 科		10	0.0	6	0.0	4	0.0
皮 膚 科		3,700	3.2	1,704	3.4	1,994	3.1
泌 尿 器 科		2,996	2.6	2,136	4.2	858	1.3
性 病 科		1	0.0	0	0.0	1	0.0
こ う 門 科		121	0.1	73	0.1	48	0.1
リハビリテーション科		532	0.5	235	0.5	295	0.5
放 射 線 科		202	0.2	93	0.2	106	0.2
麻 酔 科		264	0.2	129	0.3	135	0.2
歯 科		690	0.6	316	0.6	374	0.6
矯 正 歯 科		22	0.0	11	0.0	11	0.0
小 児 歯 科		10	0.0	5	0.0	5	0.0
歯 科 口 腔 外 科		337	0.3	160	0.3	177	0.3
無 回 答		681	0.6	326	0.6	354	0.5

* 図表 31 医療施設別 病床・入院期間別患者数及び構成比 * III-6関係

(単位：人、%)

病床の種類別 入院期間別	病 院											
	総 数		精神病床		感染症病床		結核病床		療養病床		一般病床	
	患者数	構成比	患者数	構成比	患者数	構成比	患者数	構成比	患者数	構成比	患者数	構成比
総 数	17,238	100.0	472	100.0	1	100.0	9	100.0	477	100.0	16,080	100.0
15 日 未 満	10,216	59.3	65	13.8	1	100.0	1	11.1	44	9.2	9,999	62.2
15日～30日未満	2,849	16.5	61	12.9	0	0.0	2	22.2	37	7.8	2,720	16.9
1ヶ月～3ヶ月未満	2,582	15.0	160	33.9	0	0.0	3	33.3	131	27.5	2,251	14.0
3ヶ月～6ヶ月未満	512	3.0	66	14.0	0	0.0	1	11.1	98	20.5	347	2.2
6ヶ月～1年未満	157	0.9	30	6.4	0	0.0	1	11.1	44	9.2	81	0.5
1年～3年未満	117	0.7	29	6.1	0	0.0	1	11.1	42	8.8	42	0.3
3年～5年未満	27	0.2	7	1.5	0	0.0	0	0.0	13	2.7	6	0.0
5 年 以 上	48	0.3	28	5.9	0	0.0	0	0.0	14	2.9	6	0.0
無 回 答	730	4.2	26	5.5	0	0.0	0	0.0	54	11.3	628	3.9

(単位：人、%)

病床の種類別 入院期間別	診 療 所					
	総 数		療養病床		一般病床	
	患者数	構成比	患者数	構成比	患者数	構成比
総 数	2,095	100.0	165	100.0	1,819	100.0
15 日 未 満	1,534	73.2	133	80.6	1,319	72.5
15日～30日未満	153	7.3	11	6.7	129	7.1
1ヶ月～3ヶ月未満	86	4.1	6	3.6	78	4.3
3ヶ月～6ヶ月未満	17	0.8	7	4.2	8	0.4
6ヶ月～1年未満	5	0.2	2	1.2	3	0.2
1年～3年未満	6	0.3	4	2.4	2	0.1
3年～5年未満	0	0.0	0	0.0	0	0.0
5 年 以 上	0	0.0	0	0.0	0	0.0
無 回 答	294	14.0	2	1.2	280	15.4

* 図表 32 医療施設別 病床・入院期間別患者数及び構成比 * Ⅲ-7関係

(単位：人、%)

施設別 入院・外来別 紹介の有無別	病 院					
	総 数		入 院		外 来	
	患者数	構成比	患者数	構成比	患者数	構成比
総 数	52,804	100.0	23,870	100.0	28,858	100.0
病 院	6,791	12.9	5,460	22.9	1,330	4.6
一 般 診 療 所	3,170	6.0	2,034	8.5	1,131	3.9
歯 科 診 療 所	115	0.2	9	0.0	106	0.4
介護老人保健施設	460	0.9	429	1.8	31	0.1
介護老人福祉施設	290	0.5	270	1.1	20	0.1
そ の 他	1,734	3.3	762	3.2	969	3.4
小 計	12,560	23.8	8,964	37.6	3,587	12.4
紹 介 な し	37,441	70.9	14,730	61.7	22,685	78.6
無 回 答	2,803	5.3	176	0.7	2,586	9.0

(単位：人、%)

施設別 入院・外来別 紹介の有無別	診 療 所					
	総 数		入 院		外 来	
	患者数	構成比	患者数	構成比	患者数	構成比
総 数	62,589	100.0	882	0.9	61,261	100.0
病 院	1,497	2.4	145	16.4	1,351	2.2
一 般 診 療 所	768	1.2	42	4.8	725	1.2
歯 科 診 療 所	4	0.0	0	0.0	4	0.0
介護老人保健施設	62	0.1	16	1.8	46	0.1
介護老人福祉施設	10	0.0	6	0.7	4	0.0
そ の 他	276	0.4	16	1.8	258	0.4
小 計	2,617	4.2	225	25.5	2,388	3.9
紹 介 な し	52,633	84.1	643	72.9	51,749	84.5
無 回 答	7,339	11.7	14	1.6	7,124	11.6

* 図表 33 市町村別 受療率 * IV-1関係

市町村別	受療率	市町村別	受療率
総数	5,493	会津保健所	5,472
県北保健所	5,464	会津若松市	5,120
福島市	5,499	喜多方市	6,068
二本松市	5,281	北塩原村	5,381
伊達市	6,673	西会津町	6,184
本宮市	5,200	磐梯町	5,076
桑折町	2,978	猪苗代町	5,411
国見町	4,641	会津坂下町	5,252
川俣町	4,827	湯川村	5,636
飯野町	2,815	柳津町	6,146
大玉村	5,019	三島町	7,084
郡山保健所(市)	5,193	金山町	6,993
県中保健所	4,950	昭和村	7,758
須賀川市	5,070	会津美里町	5,366
田村市	6,122	南会津保健所	5,139
鏡石町	4,770	下郷町	5,829
天栄村	4,226	檜枝岐村	9,576
石川町	4,302	只見町	4,476
玉川村	9,731	南会津町	4,922
平田村	4,890	相双保健所	5,649
浅川町	4,079	相馬市	5,818
古殿町	3,049	南相馬市	6,114
三春町	2,848	広野町	4,869
小野町	3,549	楢葉町	4,939
県南保健所	5,126	富岡町	6,123
白河市	5,418	川内村	7,175
西郷村	4,712	大熊町	5,119
泉崎村	4,870	双葉町	6,850
中島村	4,638	浪江町	5,746
矢吹町	5,224	葛尾村	6,103
棚倉町	4,594	新地町	2,861
矢祭町	4,523	飯舘村	2,050
塙町	5,493	いわき保健所(市)	5,730
鮫川村	5,081		

* 図表 34 患者住所・施設住所別 入院・外来別患者数 * IV-2・3・4関係

【入院患者総数】

(単位：人)

患者住所別 (保健所別) 施設住所別 (保健所別)	総数	県北	郡山市	県中	県南	会津	南会津	相双	いわき市	県外	無回答
総数	24,752	5,296	3,435	2,617	1,600	3,909	402	2,569	4,281	614	29
県北	5,427	4,931	63	52	32	50	6	123	20	147	3
郡山市	5,214	258	3,186	1,209	236	155	7	17	47	83	16
県中	1,434	58	144	1,080	64	21	6	2	39	19	1
県南	1,594	23	9	230	1,258	4	1	0	3	65	1
会津	4,074	9	20	6	3	3,661	302	2	1	66	4
南会津	79	0	0	0	0	0	79	0	0	0	0
相双	2,417	15	1	19	2	5	1	2,263	44	67	0
いわき市	4,513	2	12	21	5	13	0	162	4,127	167	4
無回答	0	0	0	0	0	0	0	0	0	0	0

【療養病床の入院患者数】

(単位：人)

患者住所別 (保健所別) 施設住所別 (保健所別)	総数	県北	郡山市	県中	県南	会津	南会津	相双	いわき市	県外	無回答
総数	4,392	471	671	416	258	817	67	613	1,008	70	1
県北	467	446	5	1	0	2	0	8	0	5	0
郡山市	739	13	621	77	3	18	0	0	1	6	0
県中	357	7	41	269	16	0	1	0	17	6	0
県南	309	1	2	59	239	0	0	0	2	5	1
会津	861	1	1	0	0	796	57	0	0	6	0
南会津	9	0	0	0	0	0	9	0	0	0	0
相双	616	3	0	5	0	1	0	584	15	8	0
いわき市	1,034	0	1	5	0	0	0	21	973	34	0
無回答	0	0	0	0	0	0	0	0	0	0	0

【一般病床の入院患者数】

(単位：人)

患者住所別 (保健所別) 施設住所別 (保健所別)	総数	県北	郡山市	県中	県南	会津	南会津	相双	いわき市	県外	無回答
総数	13,875	3,346	1,816	1,563	1,007	2,064	252	1,244	2,222	357	4
県北	3,505	3,138	41	39	24	40	6	97	17	103	0
郡山市	2,998	160	1,719	747	174	116	4	8	30	40	0
県中	852	37	35	683	40	19	5	1	21	11	0
県南	881	3	1	74	761	0	1	0	1	40	0
会津	2,104	6	11	6	2	1,873	166	1	0	36	3
南会津	70	0	0	0	0	0	70	0	0	0	0
相双	1,057	1	0	3	1	3	0	1,020	2	27	0
いわき市	2,408	1	9	11	5	13	0	117	2,151	100	1
無回答	0	0	0	0	0	0	0	0	0	0	0

* 図表 34 患者住所・施設住所別 入院・外来別患者数 * IV-2・3・4関係(つづき)

【外来患者数】 (単位：人)

患者住所別 (保健所別) 施設住所別 (保健所別)	総数	県北	郡山市	県中	県南	会津	南会津	相双	いわき市	県外	無回答
総数	90,119	22,542	13,819	8,481	6,240	11,300	1,308	8,900	16,246	1,141	142
県北	22,519	21,831	101	59	19	42	3	176	18	264	6
郡山市	16,792	659	13,529	1,845	318	221	8	33	31	115	33
県中	6,866	25	153	6,252	283	3	1	43	75	22	9
県南	6,120	7	9	275	5,607	3	0	0	4	201	14
会津	11,556	6	18	2	6	11,026	375	2	2	70	49
南会津	940	0	0	4	0	4	920	0	0	12	0
相双	8,602	9	4	12	1	1	0	8,398	26	141	10
いわき市	16,724	5	5	32	6	0	1	248	16,090	316	21
無回答	0	0	0	0	0	0	0	0	0	0	0

* 図表 35 患者住所・施設住所別 入院・外来別構成比 * IV-2・3・4関係

【入院患者総数 構成比】 (単位：%)

患者住所別 (保健所別) 施設住所別 (保健所別)	総数	県北	郡山市	県中	県南	会津	南会津	相双	いわき市	県外	無回答
総数	100.0	100.0	100.0	100.0	100.0	100.0	100.0	100.0	100.0	100.0	100.0
県北	21.9	93.1	1.8	2.0	2.0	1.3	1.5	4.8	0.5	23.9	10.3
郡山市	21.1	4.9	92.8	46.2	14.8	4.0	1.7	0.7	1.1	13.5	55.2
県中	5.8	1.1	4.2	41.3	4.0	0.5	1.5	0.1	0.9	3.1	3.4
県南	6.4	0.4	0.3	8.8	78.6	0.1	0.2	0.0	0.1	10.6	3.4
会津	16.5	0.2	0.6	0.2	0.2	93.7	75.1	0.1	0.0	10.7	13.8
南会津	0.3	0.0	0.0	0.0	0.0	0.0	19.7	0.0	0.0	0.0	0.0
相双	9.8	0.3	0.0	0.7	0.1	0.1	0.2	88.1	1.0	10.9	0.0
いわき市	18.2	0.0	0.3	0.8	0.3	0.3	0.0	6.3	96.4	27.2	13.8
無回答	0.0	0.0	0.0	0.0	0.0	0.0	0.0	0.0	0.0	0.0	0.0

【療養病床の入院患者 構成比】 (単位：%)

患者住所別 (保健所別) 施設住所別 (保健所別)	総数	県北	郡山市	県中	県南	会津	南会津	相双	いわき市	県外	無回答
総数	100.0	100.0	100.0	100.0	100.0	100.0	100.0	100.0	100.0	100.0	100.0
県北	10.6	94.7	0.7	0.2	0.0	0.2	0.0	1.3	0.0	7.1	0.0
郡山市	16.8	2.8	92.5	18.5	1.2	2.2	0.0	0.0	0.1	8.6	0.0
県中	8.1	1.5	6.1	64.7	6.2	0.0	1.5	0.0	1.7	8.6	0.0
県南	7.0	0.2	0.3	14.2	92.6	0.0	0.0	0.0	0.2	7.1	100.0
会津	19.6	0.2	0.1	0.0	0.0	97.4	85.1	0.0	0.0	8.6	0.0
南会津	0.2	0.0	0.0	0.0	0.0	0.0	13.4	0.0	0.0	0.0	0.0
相双	14.0	0.6	0.0	1.2	0.0	0.1	0.0	95.3	1.5	11.4	0.0
いわき市	23.5	0.0	0.1	1.2	0.0	0.0	0.0	3.4	96.5	48.6	0.0
無回答	0.0	0.0	0.0	0.0	0.0	0.0	0.0	0.0	0.0	0.0	0.0

* 図表 35 患者住所・施設住所別 入院・外来別構成比 * IV-2・3・4関係(つづき)

【一般病床の入院患者 構成比】

(単位：%)

患者住所別 (保健所別) 施設住所別 (保健所別)	総数	県北	郡山市	県中	県南	会津	南会津	相双	いわき市	県外	無回答
総数	100.0	100.0	100.0	100.0	100.0	100.0	100.0	100.0	100.0	100.0	100.0
県北	25.3	93.8	2.3	2.5	2.4	1.9	2.4	7.8	0.8	28.9	0.0
郡山市	21.6	4.8	94.7	47.8	17.3	5.6	1.6	0.6	1.4	11.2	0.0
県中	6.1	1.1	1.9	43.7	4.0	0.9	2.0	0.1	0.9	3.1	0.0
県南	6.3	0.1	0.1	4.7	75.6	0.0	0.4	0.0	0.0	11.2	0.0
会津	15.2	0.2	0.6	0.4	0.2	90.7	65.9	0.1	0.0	10.1	75.0
南会津	0.5	0.0	0.0	0.0	0.0	0.0	27.8	0.0	0.0	0.0	0.0
相双	7.6	0.0	0.0	0.2	0.1	0.1	0.0	82.0	0.1	7.6	0.0
いわき市	17.4	0.0	0.5	0.7	0.5	0.6	0.0	9.4	96.8	28.0	25.0
無回答	0.0	0.0	0.0	0.0	0.0	0.0	0.0	0.0	0.0	0.0	0.0

【外来患者 構成比】

(単位：%)

患者住所別 (保健所別) 施設住所別 (保健所別)	総数	県北	郡山市	県中	県南	会津	南会津	相双	いわき市	県外	無回答
総数	100.0	100.0	100.0	100.0	100.0	100.0	100.0	100.0	100.0	100.0	100.0
県北	25.0	96.8	0.7	0.7	0.3	0.4	0.2	2.0	0.1	23.1	4.2
郡山市	18.6	2.9	97.9	21.8	5.1	2.0	0.6	0.4	0.2	10.1	23.2
県中	7.6	0.1	1.1	73.7	4.5	0.0	0.1	0.5	0.5	1.9	6.3
県南	6.8	0.0	0.1	3.2	89.9	0.0	0.0	0.0	0.0	17.6	9.9
会津	12.8	0.0	0.1	0.0	0.1	97.6	28.7	0.0	0.0	6.1	34.5
南会津	1.0	0.0	0.0	0.0	0.0	0.0	70.3	0.0	0.0	1.1	0.0
相双	9.5	0.0	0.0	0.1	0.0	0.0	0.0	94.4	0.2	12.4	7.0
いわき市	18.6	0.0	0.0	0.4	0.1	0.0	0.1	2.8	99.0	27.7	14.8
無回答	0.0	0.0	0.0	0.0	0.0	0.0	0.0	0.0	0.0	0.0	0.0

* 図表 36 市町村別 外来患者の自足率 * IV-5関係

(単位：%)

市町村別	自足率
総数	100.0
県北保健所	96.8
福島市	96.9
二本松市	76.0
伊達市	60.9
本宮市	61.2
桑折町	44.6
国見町	65.6
川俣町	78.0
飯野町	36.7
大玉村	0.0
郡山保健所(市)	97.9
県中保健所	73.7
須賀川市	78.7
田村市	52.9
鏡石町	40.4
天栄村	9.2
石川町	65.5
玉川村	28.7
平田村	50.2
浅川町	24.3
古殿町	0.0
三春町	62.8
小野町	83.2
県南保健所	89.9
白河市	83.8
西郷村	25.3
泉崎村	15.3
中島村	5.7
矢吹町	47.6
棚倉町	50.1
矢祭町	42.4
塙町	77.0
鮫川村	15.3

市町村別	自足率
会津保健所	97.6
会津若松市	96.7
喜多方市	74.1
北塩原村	18.6
西会津町	53.5
磐梯町	40.9
猪苗代町	57.9
会津坂下町	67.4
湯川村	0.0
柳津町	20.5
三島町	71.4
金山町	49.0
昭和村	53.8
会津美里町	32.6
南会津保健所	70.3
下郷町	49.2
檜枝岐村	87.7
只見町	45.6
南会津町	73.9
相双保健所	94.4
相馬市	78.7
南相馬市	95.3
広野町	42.2
楢葉町	20.0
富岡町	66.9
川内村	42.4
大熊町	44.9
双葉町	68.6
浪江町	66.0
葛尾村	37.2
新地町	49.3
飯舘村	35.0
いわき保健所(市)	99.0

VI 調査票

VI 調査票

1. 福島県患者調査票（入院・外来：病院・一般診療所）

総務省届出統計

福島県患者調査票

（病院票）

平成19年1月23日～25日（指定された1日）

※保健所コード	
※医療機関コード	
患者番号	

(1)性別	1 男 2 女	(2)出生年月日	1 平成 2 昭和 3 大正 4 明治	年 月 日		
(3)患者の住所	1 病院と同じ市区町村内	2 病院とは別の市区町村	都道府県	市郡	区町村	※市区町村コード
(4)入院・外来の種別	入院	1 入院	入院年月日	1 平成 2 昭和	年 月 日	
	外来	初診	2 通院 3 往診			
		再来	4 通院 5 往診 6 訪問診療 7 医師以外の訪問	前回診療（訪問）年月日	平成 年 月 日	
(5)受療の状況	<p>1 傷病の診断・治療</p> <p>1～6のうち、該当する番号一つを○で囲んでください。</p> <p>「1 傷病の診断・治療」の場合は、傷病名を記入してください。</p> <p>また、外傷の場合は、その原因（中毒を含む）を①～⑩から該当する番号を一つ選び、記入してください。</p> <p>なお、傷病名はできるだけ日本語で、発症の型（慢性・急性の別、原発性・続発性の別）、病因、部位等を明示の上、記入してください。</p> <p>※右欄には記入しないでください。</p> <p>傷病名</p> <p>外傷の原因</p> <p>外傷の原因（中毒を含む）</p> <p>(1)、(2)に記載した傷病名が外傷（中毒を含む）の場合は、下欄から外傷の原因を該当する番号で記入してください。</p> <p>不慮の事故 故意又は不明</p> <p>① 自動車交通事故 ⑩ 自傷</p> <p>② 自転車交通事故 ⑪ 他傷</p> <p>③ その他の交通事故 ⑫ 不明</p> <p>④ スポーツ中の事故</p> <p>⑤ 転倒・転落</p> <p>⑥ 溺水</p> <p>⑦ 窒息</p> <p>⑧ 煙、火、火災</p> <p>⑨ 有害物質（農薬・ガス等）</p> <p>⑬ ①～⑩以外の原因による不慮の事故</p> <p>2 正常分娩（単胎自然分娩）</p> <p>3 正常妊娠・産じょくの管理</p> <p>4 健康者に対する検査、健康診断（査）・管理</p> <p>5 予防接種</p> <p>6 その他の保健サービス</p>					
(6)診療科名	<p>01 02 03 04 05 06 07 08 09 10 11 12 13 14 15 16 17 18 19 20 21 22 23 24 25 26 27 28 29 30 31 32 33 34 35 36</p> <p>内 呼吸器科 消化器科 循環器科 小児科 精神科 神経科 心療内科 アレルギー科 リウマチ科 整形外科 形成外科 美容外科 脳神経外科 呼吸器外科 心臓血管外科 小児外科 産婦人科 産科 婦人科 眼科 耳鼻いんご科 気管食道科 皮膚科 泌尿器科 性病科 こう門科 リハビリテーション科 放射線科 麻酔科 歯科 矯正歯科 小児歯科 歯科口腔外科</p>					
(7)紹介の有無	<p>1 病院から 2 一般診療所から 3 歯科診療所から 4 介護老人保健施設から</p> <p>5 介護老人福祉施設から 6 その他から 7 紹介なし</p>					
(8)救急の状況	<p>[1 救急車により搬送 2 救急外来を受診 3 診療時間外の受診] 4 1～3以外</p> <p>救急（複数回答可）</p>					
入院患者のみ記入してください。	(9)病床の種別	<p>精神病床</p> <p>1 老人性認知症患者治療病床</p> <p>2 老人性認知症患者療養病床</p> <p>3 その他の精神病床</p> <p>4 感染症病床</p> <p>5 結核病床</p> <p>6 療養病床（医療保険適用病床）</p> <p>7 療養病床（介護保険適用病床）</p> <p>8 一般病床</p>				
	(10)入院の状況	<p>1 生命の危険は少ないが入院治療、手術を要する</p> <p>2 生命の危険がある</p> <p>3 受け入れ条件が整えば退院可能</p> <p>4 検査入院</p> <p>5 その他</p>				
	(11)心身の状況	<p>移 乗</p> <p>1 自立 2 見守りが必要 3 一部介助が必要 4 全介助が必要</p> <p>老人性認知症患者治療病床、老人性認知症患者療養病床の患者のみ記入してください。</p> <p>食事摂取</p> <p>1 自立 2 見守りが必要 3 一部介助が必要 4 全介助が必要</p> <p>嚥下</p> <p>1 できる 2 見守りが必要 3 できない</p> <p>排便の後始末</p> <p>1 自立 2 見守りが必要 3 一部介助が必要 4 全介助が必要</p>				

※ 欄には記入しないでください。

総務省届出統計

福島県患者調査票

(一般診療所票)

平成19年1月23日～25日(指定された1日)

※保健所コード	
※医療機関コード	
患者番号	

(1)性別	1 男 2 女	(2)出生年月日	1 平成 2 昭和 3 大正 4 明治	年 月 日																																																																																																																																																																														
(3)患者の住所	1 病院と同じ市区町村内	2 病院とは別の市区町村	都道府県	市郡	区町村	※市区町村コード																																																																																																																																																																												
(4)入院・外来の種別	入院	1 入院	入院年月日	1 平成 2 昭和	年 月 日																																																																																																																																																																													
	外来	初診 2 通院 3 往診																																																																																																																																																																																
		再来 4 通院 5 往診 6 訪問診療 7 医師以外の訪問				前回診療(訪問)年月日 平成 年 月 日																																																																																																																																																																												
(5)受療の状況	<p>1 傷病の診断・治療</p> <p>(1) 主傷病名</p> <table border="1"> <tr> <td>※右欄には記入しないでください。</td> <td></td><td></td><td></td><td></td><td></td><td></td><td></td><td></td><td></td> </tr> <tr> <td>傷病名</td> <td colspan="8"></td> <td>外傷の原因</td> </tr> </table> <p>(2) 副傷病名(調査日に主傷病以外の傷病で治療・検査を行った場合、その主な傷病名)</p> <table border="1"> <tr> <td>※右欄には記入しないでください。</td> <td></td><td></td><td></td><td></td><td></td><td></td><td></td><td></td><td></td> </tr> <tr> <td>傷病名</td> <td colspan="8"></td> <td>外傷の原因</td> </tr> </table> <p>外傷の原因(中毒を含む)</p> <p>(1), (2)に記載した傷病名が外傷(中毒を含む)の場合は、下欄から外傷の原因を該当する番号で記入してください。</p> <p>不慮の事故 故意又は不明</p> <p>① 自動車交通事故 ⑪ 自傷 ② 自転車交通事故 ⑫ 他傷 ③ その他の交通事故 ⑬ 不明 ④ スポーツ中の事故 ⑤ 転倒・転落 ⑥ 溺水 ⑦ 窒息 ⑧ 煙、火、火災 ⑨ 有害物質(農薬・ガス等) ⑩ ①～③以外の原因による不慮の事故</p> <p>2 正常分娩(単胎自然分娩) 3 正常妊娠・産じよくの管理 4 健康者に対する検査、健康診断(査)・管理 5 予防接種 6 その他の保健サービス</p>						※右欄には記入しないでください。										傷病名									外傷の原因	※右欄には記入しないでください。										傷病名									外傷の原因																																																																																																																																				
※右欄には記入しないでください。																																																																																																																																																																																		
傷病名									外傷の原因																																																																																																																																																																									
※右欄には記入しないでください。																																																																																																																																																																																		
傷病名									外傷の原因																																																																																																																																																																									
(6)診療科名	<p>患者の診療を担当された医師が、ふだん専ら従事している診療科名を一つ選び○で囲んでください。</p> <table border="1"> <tr> <td>01</td><td>02</td><td>03</td><td>04</td><td>05</td><td>06</td><td>07</td><td>08</td><td>09</td><td>10</td><td>11</td><td>12</td><td>13</td><td>14</td><td>15</td><td>16</td><td>17</td><td>18</td><td>19</td><td>20</td><td>21</td><td>22</td><td>23</td><td>24</td><td>25</td><td>26</td><td>27</td><td>28</td><td>29</td><td>30</td><td>31</td><td>32</td><td>33</td><td>34</td><td>35</td><td>36</td> </tr> <tr> <td>内</td><td>呼</td><td>消</td><td>循</td><td>小</td><td>精</td><td>神</td><td>神</td><td>心</td><td>ア</td><td>リ</td><td>外</td><td>整</td><td>形</td><td>美</td><td>脳</td><td>呼</td><td>心</td><td>小</td><td>産</td><td>産</td><td>婦</td><td>眼</td><td>耳</td><td>気</td><td>皮</td><td>泌</td><td>性</td><td>こ</td><td>リ</td><td>放</td><td>麻</td><td>歯</td><td>矯</td><td>小</td><td>歯</td> </tr> <tr> <td>科</td><td>吸</td><td>化</td><td>環</td><td>児</td><td>神</td><td>経</td><td>経</td><td>療</td><td>レ</td><td>ウ</td><td>科</td><td>形</td><td>成</td><td>容</td><td>神</td><td>吸</td><td>臓</td><td>児</td><td>婦</td><td>人</td><td>科</td><td>い</td><td>管</td><td>膚</td><td>尿</td><td>病</td><td>う</td><td>ハ</td><td>射</td><td>酔</td><td>科</td><td>小</td><td>小</td><td>科</td> </tr> <tr> <td></td><td>器</td><td>器</td><td>器</td><td>科</td><td>科</td><td>科</td><td>科</td><td>科</td><td>ギ</td><td>マ</td><td></td><td>外</td><td>外</td><td>外</td><td>経</td><td>器</td><td>管</td><td>外</td><td>科</td><td>科</td><td>科</td><td>ん</td><td>道</td><td>科</td><td>器</td><td>科</td><td>門</td><td>ビ</td><td>線</td><td>科</td><td>児</td><td>児</td><td>科</td><td>科</td> </tr> </table>																																				01	02	03	04	05	06	07	08	09	10	11	12	13	14	15	16	17	18	19	20	21	22	23	24	25	26	27	28	29	30	31	32	33	34	35	36	内	呼	消	循	小	精	神	神	心	ア	リ	外	整	形	美	脳	呼	心	小	産	産	婦	眼	耳	気	皮	泌	性	こ	リ	放	麻	歯	矯	小	歯	科	吸	化	環	児	神	経	経	療	レ	ウ	科	形	成	容	神	吸	臓	児	婦	人	科	い	管	膚	尿	病	う	ハ	射	酔	科	小	小	科		器	器	器	科	科	科	科	科	ギ	マ		外	外	外	経	器	管	外	科	科	科	ん	道	科	器	科	門	ビ	線	科	児	児	科	科
01	02	03	04	05	06	07	08	09	10	11	12	13	14	15	16	17	18	19	20	21	22	23	24	25	26	27	28	29	30	31	32	33	34	35	36																																																																																																																																															
内	呼	消	循	小	精	神	神	心	ア	リ	外	整	形	美	脳	呼	心	小	産	産	婦	眼	耳	気	皮	泌	性	こ	リ	放	麻	歯	矯	小	歯																																																																																																																																															
科	吸	化	環	児	神	経	経	療	レ	ウ	科	形	成	容	神	吸	臓	児	婦	人	科	い	管	膚	尿	病	う	ハ	射	酔	科	小	小	科																																																																																																																																																
	器	器	器	科	科	科	科	科	ギ	マ		外	外	外	経	器	管	外	科	科	科	ん	道	科	器	科	門	ビ	線	科	児	児	科	科																																																																																																																																																
(7)紹介の有無	<p>1 病院から 2 一般診療所から 3 歯科診療所から 4 介護老人保健施設から 5 介護老人福祉施設から 6 その他から 7 紹介なし</p>																																																																																																																																																																																	
(8)救急の状況	<p>[1 救急車により搬送 2 救急外来を受診 3 診療時間外を受診] 4 1～3以外</p> <p>救急(複数回答可)</p>																																																																																																																																																																																	
(9)病床の種別	<p>1 療養病床(医療保険適用病床) 2 療養病床(介護保険適用病床) 3 一般病床</p>																																																																																																																																																																																	
	入院患者のみ記入してください。	<p>(10)入院の状況</p> <p>1 生命の危険は少ないが入院治療、手術を要する 2 生命の危険がある 3 受け入れ条件が整えば退院可能 4 検査入院 5 その他</p>																																																																																																																																																																																
		<p>(11)心身の状況</p> <table border="1"> <tr> <td>移</td><td>乗</td><td>1 自立</td><td>2 見守りが必要</td><td>3 一部介助が必要</td><td>4 全介助が必要</td> </tr> <tr> <td>食</td><td>事</td><td>1 自立</td><td>2 見守りが必要</td><td>3 一部介助が必要</td><td>4 全介助が必要</td> </tr> <tr> <td>嚥</td><td>下</td><td>1 できる</td><td>2 見守りが必要</td><td>3 できない</td><td></td> </tr> <tr> <td>排</td><td>便</td><td>1 自立</td><td>2 見守りが必要</td><td>3 一部介助が必要</td><td>4 全介助が必要</td> </tr> </table>																																				移	乗	1 自立	2 見守りが必要	3 一部介助が必要	4 全介助が必要	食	事	1 自立	2 見守りが必要	3 一部介助が必要	4 全介助が必要	嚥	下	1 できる	2 見守りが必要	3 できない		排	便	1 自立	2 見守りが必要	3 一部介助が必要	4 全介助が必要																																																																																																																					
移		乗	1 自立	2 見守りが必要	3 一部介助が必要	4 全介助が必要																																																																																																																																																																												
食	事	1 自立	2 見守りが必要	3 一部介助が必要	4 全介助が必要																																																																																																																																																																													
嚥	下	1 できる	2 見守りが必要	3 できない																																																																																																																																																																														
排	便	1 自立	2 見守りが必要	3 一部介助が必要	4 全介助が必要																																																																																																																																																																													

※ 欄には記入しないでください。

総務省届出統計

福島県患者調査票

(一般診療所退院票)

平成19年1月1日～1月31日

※保健所コード	
※医療機関コード	
患者番号	

(1)性別	1 男 2 女	(2)出生年月日	1 平成 2 昭和 3 大正 4 明治	年 月 日	
(3)患者の住所	1 病院と同じ市区町村内	2 病院とは別の市区町村	都道府県	市 郡 区 町村	※市区町村コード
(4)入院・外来の種別	入院	1 入院	入院年月日	1 平成 2 昭和	年 月 日
1～7のうち、該当する番号一つを○で囲み、外来・再来の場合は、前回診療(訪問)年月日を記入してください。	初診	2 通院 3 往診			
	再来	4 通院 5 往診 6 訪問診療 7 医師以外の訪問			前回診療(訪問)年月日 平成 年 月 日
(5)受療の状況	<p>1 傷病の診断・治療</p> <p>1～6のうち、該当する番号一つを○で囲んでください。</p> <p>「1 傷病の診断・治療」の場合は、傷病名を記入してください。</p> <p>また、外傷の場合は、その原因(中毒を含む)を①～⑩から該当する番号を一つ選び、記入してください。</p> <p>なお、傷病名はできるだけ日本語で、発症の型(慢性・急性の別、原発性・続発性の別)、病因、部位等を明示の上、記入してください。</p> <p>2 正常分娩(単胎自然分娩)</p> <p>3 正常妊娠・産じょくの管理</p> <p>4 健康者に対する検査、健康診断(査)・管理</p> <p>5 予防接種</p> <p>6 その他の保健サービス</p>				
	<p>(1) 主傷病名</p> <p>※右欄には記入しないでください。</p> <p>傷病名</p>		<p>外傷の原因(中毒を含む)</p> <p>(1)、(2)に記載した傷病名が外傷(中毒を含む)の場合は、下欄から外傷の原因を該当する番号で記入してください。</p> <p>不慮の事故 故意又は不明</p> <p>① 自動車交通事故 ⑪ 自傷</p> <p>② 自転車交通事故 ⑫ 他傷</p> <p>③ その他の交通事故 ⑬ 不明</p> <p>④ スポーツ中の事故</p> <p>⑤ 転倒・転落</p> <p>⑥ 溺水</p> <p>⑦ 窒息</p> <p>⑧ 煙、火、火災</p> <p>⑨ 有害物質(農業・ガス等)</p> <p>⑩ ①～⑨以外の原因による不慮の事故</p>		
	<p>(2) 副傷病名(調査日に主傷病名以外の傷病で治療・検査を行った場合、その主な傷病名)</p> <p>※右欄には記入しないでください。</p> <p>傷病名</p>				
(6)手術の有無	1 有	手術日	1 平成	手術名	1 開頭手術 2 開胸手術 3 開腹手術
	2 無	2 昭和	年 月 日		4 筋骨格系手術 5 腹腔鏡下手術 6 内視鏡下手術
					7 シャント設置術(人工透析を目的としたもの)
					8 眼内レンズ挿入術 9 体外衝撃波結石破砕術 10 その他
(7)診療科名	<p>患者の診療を担当された医師が、ふだん専ら従事している診療科名を一つ選び○で囲んでください。</p>				
	01 内科	02 呼吸器科	03 消化器科	04 循環器科	05 小児科
	06 精神科	07 神経内科	08 神経外科	09 アレルギー科	10 リウマチ科
	11 外科	12 整形外科	13 形成外科	14 美容外科	15 脳神経外科
	16 呼吸器外科	17 心臓血管外科	18 小児外科	19 産婦人科	20 産科
	21 婦人科	22 眼科	23 耳鼻咽喉科	24 皮膚科	25 泌尿器科
	26 性病科	27 皮膚科	28 泌尿器科	29 泌尿器科	30 泌尿器科
	31 泌尿器科	32 泌尿器科	33 泌尿器科	34 泌尿器科	35 泌尿器科
	36 泌尿器科	37 泌尿器科	38 泌尿器科	39 泌尿器科	40 泌尿器科
(8)病床の種別	<p>1 療養病床(医療保険適用病床) 2 療養病床(介護保険適用病床) 3 一般病床</p>				
(9)入院前の場所	<p>家庭</p> <p>[1 当院に通院 2 他の病院・診療所に通院 3 在宅医療(訪問診療・訪問看護等) 4 その他]</p> <p>5 他の病院・診療所に入院 6 介護老人保健施設に入所</p> <p>7 社会福祉施設に入所 8 その他</p>			紹介の有無	1 有 2 無
(10)退院後の行き先	<p>家庭</p> <p>[1 当院に通院 2 他の病院・診療所に通院 3 在宅医療(訪問診療・訪問看護等) 4 その他]</p> <p>他の病院・診療所に入院 5 地域医療支援病院・特定機能病院 6 その他の病院 7 診療所</p> <p>8 介護老人保健施設に入所 9 社会福祉施設に入所 10 その他(死亡・不明等)</p>			紹介先の有無	1 有 2 無
(11)転帰	<p>1 治癒 2 軽快 3 不変 4 悪化 5 死亡 6 その他</p>				

※ 欄には記入しないでください。

平成 18 年度
福島県患者調査
報告書

平成 19 年 3 月

調査主体：福島県 保健福祉部

〒960-8670 福島県福島市杉妻町 2-16
TEL 024-521-7221/FAX 024-521-2191

集計・分析：株式会社サーベイリサーチセンター東北事務所

〒980-0802 仙台市青葉区二日町 11 番 11 号
TEL 022-225-3871/FAX 022-225-3866