

平成25年度介護予防関連事業評価

平成27年3月

福島県介護予防市町村支援委員会

はじめに

平成18年4月施行の改正介護保険法により介護予防事業が創設され、平成25年度末で8年が経過しました。

今回の介護保険制度改正においては、予防給付の一部が市町村の地域支援事業へ移管されることとなり、また、介護予防についても従来の機能回復訓練重視から、生活環境の調整や、地域における居場所づくりなど、高齢者を取り巻く環境へのアプローチも含めたバランスのとれた取組を目指していくこととされています。

一方で、福島県におきましては、平成23年3月に発生しました東日本大震災及び原子力発電所事故により、県内全域で深刻かつ広範囲な影響を受け、多くの高齢者等を含めた県民が仮設住宅等への避難を余儀なくされ、現在も長期にわたる避難生活が続いております。避難生活の長期化に伴い、生活の不活発に起因する心身の機能低下や健康状態の悪化、孤立等により、要支援・要介護高齢者が増加しております。

また、人口の減少と高齢化が同時に進行している現在、高齢者の誰もが尊重され、健康で生き生きと暮らせる環境づくりを進めるとともに、住み慣れた地域の中で安心して暮らすことができるよう、さらなる介護予防事業の充実が望まれています。

本県では、以前から「元気な人がより元気になれるよう暮らせる福島」を目指し、特に一次予防事業の充実を図ってまいりましたが、今後は一層、地域において介護予防に資する自発的な活動が広く実施されて、地域の高齢者が自ら活動に参加し、おのずと介護予防が推進される地域コミュニティを構成すること、つまり、介護予防の推進を図る地域づくりを目指してまいります。

福島県では、平成18年度から、市町村における効果的な介護予防事業の実施を支援することを目的として「福島県介護予防市町村支援委員会」を設置し、介護予防に関する普及啓発、人材の育成・資質向上や事業評価等、市町村が実施した事業内容等に関する調査・検討を行っています。

本事業評価は、介護予防事業の実績について評価し、市町村の効果的な介護予防事業の推進に際して、実施方法等の改善の参考となるよう取りまとめたものです。市町村をはじめ介護予防事業の実施に関係する機関・団体の皆さまにおかれましては、効果的・効率的な対象者の把握や事業の実施方法、また、今後の介護予防のあり方に向けた検討など、多くの課題を抱えていることと思います。

本事業評価を、市町村における課題の把握や事業展開への活用等、これからの介護予防事業の一層の推進に役立てていただければ幸いです。

平成27年3月

福島県介護予防市町村支援委員会

委員長 安村 誠 司

目 次

第 1	目的と方法	1
第 2	実績と評価	
1	一次予防事業	
(1)	一次予防事業の実施状況（アウトプット評価）	2
(2)	一次予防事業の実施の手順・過程（プロセス評価）	4
2	二次予防事業／要支援・二次予防事業	
(1)	二次予防事業対象者の把握	8
(2)	二次予防事業／要支援・二次予防事業の実施状況（アウトプット評価）	14
(3)	二次予防事業の効果（アウトカム評価）	21
(4)	二次予防事業の実施の手順・過程（プロセス評価）	27
3	その他	
(1)	介護予防に資する住民運営の通いの場の実施状況	34
(2)	リハビリテーション専門職等の関与状況	35
第 3	総評	36
第 4	東日本大震災における被災高齢者への支援	39
資料		41
○	平成 25 年度介護予防事業実績（市町村別）	
○	震災前後の第 1 号被保険者数及び要介護（要支援）認定者数の比較	
○	介護予防事業実績報告様式	

第1 目的と方法

介護予防事業を効果的・効率的に実施していくためには、定めた目標の達成状況を確認して、目標値の見直しや事業実施方法の改善につながるための「評価」を行うことが不可欠です。国が定めた地域支援事業実施要綱においても「一次予防事業評価事業」「二次予防事業評価事業」として、「評価」が事業として規定されているところです。

この「評価」は、評価のための評価ではなく、第5期の市町村介護保険事業計画（以下「計画」という。）において定める目標値の達成状況等の検証を通じ、評価後に事業の改善を図ることを目的としております。

福島県では、福島県介護予防市町村支援事業実施要綱第4の3及び第7の2の規定により、福島県介護予防市町村支援委員会において、県内全59市町村が実施した介護予防事業の実施状況等のデータ等を基に介護予防関連事業の事業評価を実施し、県に報告することとしております。県は、同要綱第4の4及び第7の3の規定により、評価結果を踏まえ必要な措置を講ずるとともに、結果を市町村に還元、公表することとしております。

平成25年度の介護予防関連事業の評価は、以下の方針により実施しました。

- ・介護予防事業報告の各項目の県全体の集計により、全体的な傾向を示す。
- ・必要な項目について、市町村別の数値を示し、他市町村との比較を可能とする。
- ・市町村の取組事例や、市町村が事業実施に際しての課題としているものについて、主なものを示す。
- ・報告項目の分析により、実績、課題及び課題に対する今後の対応策を示す。その際に、平成27年度以降の介護予防・日常生活総合支援事業への移行を見据えた対応策も検討する。
- ・国の調査項目内容の変更に合わせて、集計表を作成の上分析する。
- ・前年度と比較できないものについては、前年度の類似の集計表を参考資料として掲載する。

※ 平成18～24年度介護予防事業関連評価については、福島県ホームページで閲覧することができます。

「福島県ホームページ」から－組織でさがす－保健福祉部－高齢福祉課

－介護予防－介護予防関連事業評価 へ

第2 実績と評価

1 一次予防事業

(1) 一次予防事業の実施状況（アウトプット評価）

ア 介護予防普及啓発事業

平成25年度に実施した介護予防普及啓発事業は、講演会や相談会等の開催回数、参加者延数が減少している一方で、介護予防教室の開催回数等が増加している。広く一般市民を対象にした介護予防の普及啓発が図られているとともに、地区の集会所や公民館等の身近な地域で、出前講座や運動教室が開催されており、今後も介護予防に対する認知度を高め、高齢者が主体的に介護予防に取り組むように働きかけをしていくことが必要である。

なお、いずれの事業も実施していない市町村数は3町村である。

図表2-1-(1)-1 介護予防普及啓発事業の実施状況

		講演会等	相談会等	イベント等	介護予防教室等	パンフレット等の作成・配布	事業実施の記録等を管理するための媒体の配布	その他
実施市町村数	H25	37			53	42	17	6
	H24	40			54	31	17	7
	H23	43			52	38	12	7
	H22	34	29	7	53	33	18	11
	H21	46	30	10	52	42	16	5
開催回数(回)	H25	1,431			9,657			2,509
	H24	1,837			6,178			2,776
	H23	1,651			6,166			2,640
	H22	480	2,038	12	6,291			812
	H21	726	2,111	30	6,254			20
参加延人数(人)	H25	29,470			148,954			18,377
	H24	33,683			91,120			17,913
	H23	28,592			96,223			16,684
	H22	14,830	27,327		92,225			11,285
	H21	21,304	27,032		80,904			306

- ・「講演会等」: 集団を対象に普及啓発を図る事業のうち、参加者数の把握が可能なものについて計上している。
- ・「相談会等」: 個別の相談に対応するための事業について計上している。なお、参加者がいなかった場合は、「開催回数」に含まれていない。
- ・平成23年度以降は、「講演会や相談会等の開催」調査と項目が変更となっているため、合わせて計上している。
- ・「イベント等」: 集団を対象に普及啓発を図る事業のうち、街頭キャンペーン等のように、参加者数の把握が困難なものについて計上している。平成23年度から調査項目が削除された。
- ・「介護予防教室等」: 介護予防の普及啓発に資する運動教室等の介護予防教室等について計上している。
- ・平成22年度までは、講演会に引き続いて相談会を実施した場合など、上記を組み合わせた事業を実施した場合には、それぞれに計上している。
- ・「参加者延数」: 各回の参加者数の合計数。
- ・「介護予防事業の実施の記録等を管理するための媒体の配布」: 介護予防手帳等、介護予防事業の実施の記録等を管理するための媒体の配布を実施している市町村数。
- ・「パンフレット等の作成・配付」については、ホームページは広報への掲載を行った場合も計上している。

イ 地域介護予防活動支援事業

平成25年度に実施した地域介護予防活動支援事業のうち、サロンや老人クラブ等の地域活動組織への支援・協力を実施する市町村数、回数が増加している。介護予防に関するボランティア等の人材育成のための研修を実施する市町村数は減少しているものの、実施回数や参加者延和は増加している。

なお、いずれの事業も実施していない市町村数は26市町村である。

地域介護予防活動支援事業は、二次予防事業終了後の継続性のためにも重要であり、新しい介護予防・日常生活支援総合事業における介護予防・生活支援サービスの充実にもつながることから、引き続き事業を実施、拡充するとともに、未実施市町村にあつては、今後の実施を検討する必要がある。

また、事業の展開にあつては、地域における通いの場づくりや参加者同士の交流、住民運営による自主的な取組につなげる等の工夫をすることにより、地域づくりによる介護予防を推進する必要がある。

図表2-1-1-2 地域介護予防活動支援事業の実施状況

		ボランティア育成のための研修会等	地域活動組織への支援・協力等	社会活動を通じた介護予防に資する地域活動の実施	その他
実施市町村数	H25	22	30	5	3
	H24	23	26	9	1
	H23	20	24		2
	H22	23	29	11	3
実施回数 (回)	H25	175	1,473	359	598
	H24	135	914	372	390
	H23	140	1,077		381
	H22	238	2,636	855	21
参加実人数 (人、団体)	H25	3,398		1,716	5,958
	H24	1,156		48(※)	408
	H23	1,020			473
	H22	2,974		11,820	582

- ・「ボランティア育成のための研修会等」:地域の住民を対象として開催する介護予防に関するボランティアの育成に関連した研修会等の事業について計上している。
- ・「地域活動組織への支援・協力等」:地域活動組織に対して支援を行う事業について計上している。支援の方法は限定していない。(職員の派遣、会場の提供、活動費の助成等)。
- ・「社会活動を通じた介護予防に資する地域活動の実施」:介護支援ボランティア活動等の社会参加活動を通じた介護予防に資する地域活動の実施について計上している。
- ・平成23年度は、「社会活動を通じた介護予防に資する地域活動の実施」の項目が削除されている。平成24年度の同項目「参加実人数」では、支援した団体数を計上(※)している。
- ・「その他」:上記以外のものを計上している。

(2) 一次予防事業の実施の手順・過程（プロセス評価）

ア 各市町村の取組状況

- ① 介護予防に関する一般的な知識や、介護予防事業の対象者、事業内容、参加方法等の事業実施に関する情報について積極的に普及啓発を行っているか。

介護予防に関する普及啓発について、約7割の市町村が「十分行っている」または「行っている」と回答している。

選択肢	市町村数				
	H22	H23	H24	H24	H25
十分行っている	5	5	4	4	6
行っている	46	42	43	43	37
努力が必要	6	8	12	12	13
行っていない	0	4	0	0	3

◇ 市町村の取組事例

- 広報、サロンや老人クラブ等での健康教育・体操教室を通して実施している。〔伊達市〕
- 市民の要望に応じた出前講座や、各地で介護予防教室を実施。広報や民間情報誌への掲載、医療機関等にチラシを配置。また、65歳到達者への介護保険証送付時に、介護予防事業に関するチラシを同封し、周知している。〔郡山市〕
- 老人クラブや高齢者学級、自主運動サロンとのタイアップにより、介護予防情報の啓発を行っている。〔田村市〕

◇ 市町村が課題とした内容（※避難に伴う課題については下線を付している）

- 対象が一部に限られてしまいがちである。より広く普及啓発を図れるような方法の検討が必要。〔北塩原村〕
- 介護予防に対する住民意識が低く、周知に至っていない。〔西会津町〕
- 各地に避難しているため、広報誌以外の普及啓発を行うことが困難である。〔富岡町〕
- 避難先市町村での情報提供ができていない。〔川内村〕

- ② 介護予防に資する活動を行っているボランティアや地域活動組織を適切に把握しているか。

ボランティアや地域活動組織の把握状況について、「努力が必要」「行っていない」と回答した市町村数が5件増加し、全体の半数以上で把握が不十分である。

選択肢	市町村数				
	H21	H22	H23	H24	H25
十分行っている	5	4	2	2	4
行っている	30	29	31	30	23
努力が必要	19	21	17	19	24
行っていない	5	3	9	8	8

◇ 市町村の取組事例

- 介護予防自主活動代表者打ち合わせ会を年に1回開催。〔本宮市〕
- 地域包括ケア推進担当者会議を立ち上げ、関係機関との連携体制から把握。〔田村市〕
- サロンボランティアや傾聴ボランティアの育成及び活動支援を行い、既存の地域組織の活動内容も把握している。〔浅川町〕
- 地域指導員（うんどう指導員）の事務局を持ち、連携はとれている。〔会津美里町〕

◇ 市町村が課題とした内容（※避難に伴う課題については下線を付している）

- 独自に活動するグループは分からない。活動内容が多岐にわたっている場合もある。〔福島市〕
- ボランティア等の育成や把握の窓口が明確になっていない。〔中島村〕
- 介護予防にかかわらず、地域の社会資源として把握することは必要。震災後の行政主体でない組織の把握が不十分。〔南相馬市〕

③ 介護予防事業を推進するに当たり、介護予防に資する活動を行っているボランティアや地域活動組織と密に連携を図っているか。

ボランティアや地域活動組織との連携について、前年度と同様に約4割の市町村が「十分行っている」、「行っている」と回答しているが、14市町村で依然として「行っていない」状況である。

選択肢	市町村数				
	H21	H22	H23	H24	H25
十分行っている	4	4	3	3	4
行っている	26	27	23	22	21
努力が必要	21	19	19	20	20
行っていない	8	7	14	14	14

◇ 市町村の取組事例

- 介護予防教室運営ボランティアと定期的に研修を行い、連携を図っている。〔郡山市〕
- ファシリテーターや参加者リーダーと連携を図り事業を実施。〔小野町〕
- 協力いただいているボランティアや老人クラブ等と、情報提供、情報交換を行うなどの連携を図っている。〔泉崎村〕
- シルバーリハビリ体操指導士の活動については、地区ごとの勉強会等に対応する他、体操実践団体の組織化を支援。〔いわき市〕

◇ 市町村が課題とした内容（※避難に伴う課題については下線を付している）

- 町社会福祉協議会ボランティアセンターと現在以上に連携して、介護予防を推進する必要がある。〔古殿町〕
- ボランティア団体を主体的にサポートする機関がない。〔磐梯町〕
- 定期的に情報交換する場を設けておらず、活動を通しての連携にとどまっている。〔南相馬市〕
- 震災後、ボランティア活動をする余裕がない方が多く、また、避難先が

散在しているため活動ができず、連携を図りにくい。〔川内村〕

④ 介護予防に資する活動を行っているボランティアや地域活動組織同士が、互いに連携をとれるような取組を行っているか。

ボランティアや地域活動組織同士の連携について、「努力が必要」、「行っていない」と回答する市町村が増加し、全体の約8割で取組が不十分であった。

選択肢	市町村数				
	H21	H22	H23	H24	H25
十分行っている	1	2	1	1	2
行っている	15	12	12	13	9
努力が必要	22	20	14	13	14
行っていない	21	23	32	32	34

◇ 市町村の取組事例

- 自主的な活動ができる仕組みとし、ボランティアや地域活動組織同士もお互いに関係する人たちで連絡を取り合っている。〔石川町〕
- 高齢者サロンを運営する高齢者サポーターの会議を開催。〔白河市〕
- ボランティア活動サポートセンターで開催する、交流と研修を兼ねたボランティア感謝祭を実施している。〔西会津町〕

◇ 市町村が課題とした内容

- 地域活動組織同士の連携は不十分。老人クラブが他区クラブと連携を図り活動しているかは不明。〔鏡石町〕
- 交流会等を実施して、地域活動組織が一堂に会して話し合えるような場をつくる必要がある。〔玉川村〕

⑤ ボランティアや地域活動組織のリーダー等を育成するための研修会等を開催しているか。

ボランティアや地域活動組織のリーダー等の育成研修会等の開催について、「努力が必要」「行っていない」と回答した市町村が3件増加している。

選択肢	市町村数				
	H21	H22	H23	H24	H25
十分行っている	4	4	3	1	3
行っている	21	22	19	20	16
努力が必要	19	17	12	12	12
行っていない	15	14	25	25	28

◇ 市町村の取組事例

- 健康づくり応援者養成講座、傾聴ボランティアの養成。〔大玉村〕
- 地域包括支援センターによる介護予防運動インストラクターの育成を行った。〔矢祭町〕

- 介護予防サポーターを育成し、事業に参加してもらっている。現任者研修も定期的の実施している。〔新地町〕

◇ 市町村が課題とした内容

- 新たなサポーターの養成、継続のための研修の強化。〔石川町〕
- 研修後にどのように活動してもらうかが課題である。〔小野町〕
- 講座を修了された中でリーダー等として活動している方が非常に少ないため、実施方法を検討する必要がある。〔只見町〕

⑥ 地域活動組織の求めに応じて、担当職員の派遣、活動の場の提供等の支援を行っているか。

地域活動組織の求めに対する担当職員の派遣等の支援について、前年度と同様、7割の市町村で「十分行っている」、「行っている」としているが、「行っていない」と回答する市町村が減少した。

選択肢	市町村数				
	H21	H22	H23	H24	H25
十分行っている	10	15	13	13	13
行っている	32	28	27	29	29
努力が必要	8	7	7	6	8
行っていない	9	7	12	11	9

◇ 市町村の取組事例

- 各地区のいきいきサロンや地域活動組織から出前講座の依頼を受け付けて実施している。〔国見町〕
- 地域活動組織からの要請があれば、担当職員の派遣や活動の場を提供できる体制を整えている。〔須賀川市〕
- 自主的な活動が継続できるように、保健師、栄養士、理学療法士等を派遣支援している。自主的な活動を削がないように側面的な支援を心がけている。〔石川町〕
- 地域ごとに実施している勉強会等へ体操指導士（嘱託職員）を派遣し、指導技術の向上を支援。〔いわき市〕

◇ 市町村が課題とした内容

- 地区のニーズを適格に把握しているか。〔川俣町〕
- 継続して住民主体の活動が行えるような支援方法の検討が必要。〔西郷村〕
- 積極的に地区活動組織へ働きかけをしていないため、意向を確認し、周知していきたい。〔喜多方市〕
- 周知や広報の次に、活動につながる支援が必要。〔磐梯町〕

2 二次予防事業／要支援・二次予防事業

(1) 二次予防事業対象者の把握

ア 二次予防事業対象者数

平成25年度に新たに把握された二次予防事業対象者は60,775人で、65歳以上の高齢者人口に占める割合は11.57%となり、前年度比0.3ポイント減で大きな変化はなかった。平成22年度の地域支援事業実施要綱の改正により、平成23年度に対象者把握率が急激に向上し、平成24年度以降はそのまま推移している。

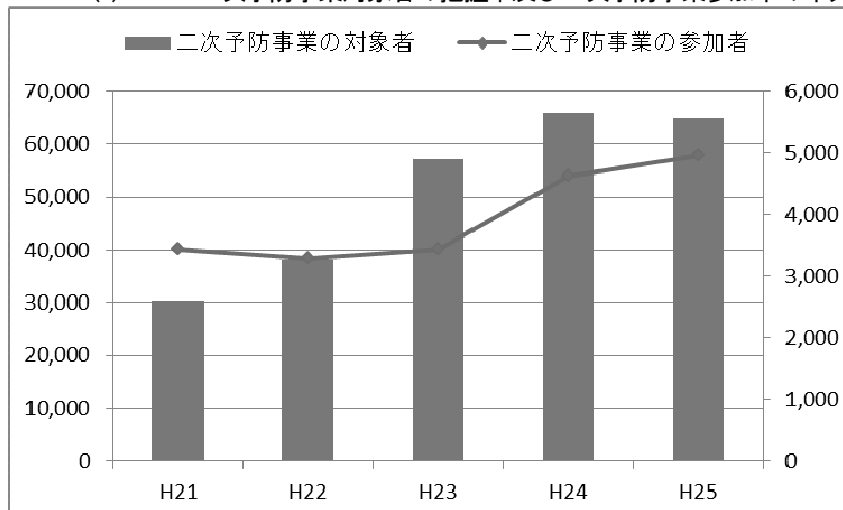
市町村の対象者把握率には大きな差があり、4市町村で25%を超え、3市町村で1%を下回っている。なお、平成25年度に基本チェックリストを実施していない（または配布・回収のみで対象者把握をしていない）市町村もあるため、8町村で0%となっている。

図表2-2-(1)-1 二次予防事業対象者数の状況

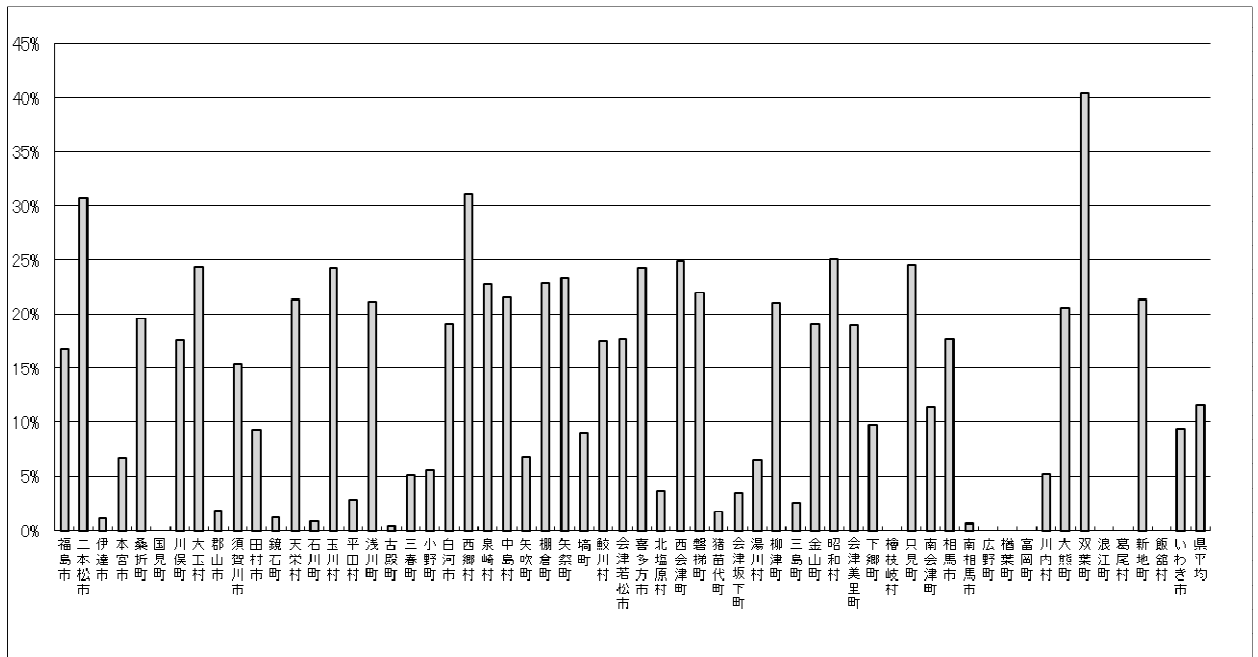
	H21	H22	H23	H24	H25
高齢者人口(a)	502,613	489,376	499,036	513,294	525,160
二次予防事業対象者数	30,317	38,205	57,020	65,931	64,863
新規決定者(b)	18,381	27,815	56,268	60,788	60,775
基本チェックリストによる対象者			54,385	60,463	60,596
要介護認定非該当による対象者			326	325	179
前年度からの継続者	11,936	10,390	752	5,143	4,088
対象者把握率(b/a)	3.66%	5.68%	11.28%	11.84%	11.57%
二次予防事業の参加者(c)	3,441	3,296	3,440	4,624	4,953
高齢者人口に占める割合(c/a)	0.68%	0.67%	0.69%	0.90%	0.94%

- ・「高齢者人口」:当該年度末時点の65歳以上の人口。
- ・「二次予防事業対象者数」:当該年度に二次予防事業対象者として決定された者と、前年度からの継続者の数。
- ・「新規決定者」:当該年度に新たに二次予防事業の対象者として決定された者の数。
- ・「基本チェックリストによる対象者」:当該年度に実施した基本チェックリストの回答者のうち、二次予防事業対象者に該当した者の数。
- ・「要介護認定非該当による対象者」:当該年度において、要介護認定更新時に非該当と判定され、二次予防事業対象者となった者の数。新規認定で非該当と判定された場合は、基本チェックリストの結果に応じて、基本チェックリストによる対象者に計上されている。
- ・「前年度からの継続者」:当該年度において、基本チェックリストを実施していないが、前年度から継続して二次予防事業対象者になっている者の数。
- ・「二次予防事業の参加者」:平成25年度の二次予防事業の参加者は、要支援・二次予防事業の予防サービス事業を利用した二次予防事業対象者も計上。

図表2-2-(1)-2 二次予防事業対象者の把握率及び二次予防事業参加率の年次推移

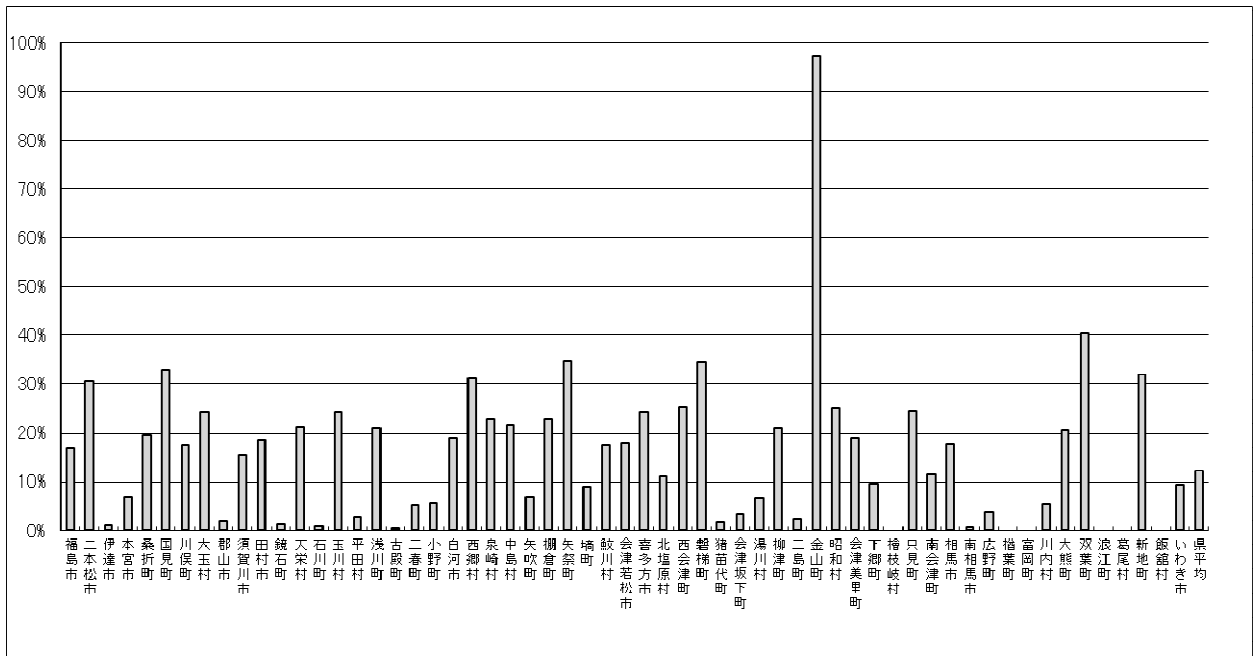


図表2-2-(1)-3 二次予防事業対象者（新規）把握率（市町村別）



・高齢者人口に対する、当該年度に新たに二次予防事業対象者として決定された者の市町村別の割合。

図表2-2-(1)-4 高齢者人口に対する二次予防事業対象者（継続+新規）数の割合（市町村別）



イ 二次予防事業の対象者把握事業の実施状況

平成25年度の二次予防事業対象者把握事業について、基本チェックリストの配布・回収を実施した市町村は50市町村で、全市町村の84.7%であった。基本チェックリストを実施していない9町村のうち4町村では原発事故による避難のため実施できなかった。

基本チェックリストにより二次予防事業対象者と決定された者は60,596人であり、新規決定者に占める割合は99.7%であった。

また、介護保険担当部局との連携により、要介護認定を受けていた者が非該当と判定され、二次予防事業対象者として把握された者が179人、他に前年度から継続している対象者4,088人を含め、最終的な二次予防事業対象者の総数は64,863人であった。

図表2-2-(1)-5 二次予防事業の対象者把握事業の実施状況

	H23	H24	H25
基本チェックリストの配布・回収状況			
基本チェックリスト配布人数	303,158	330,988	326,770
基本チェックリスト回答者数	226,653	243,647	229,694
(基本チェックリスト回収率)	74.8%	73.6%	70.3%
当該年度に決定した二次予防事業対象者(新規決定者)(a)	56,268	60,788	60,775
基本チェックリストによる対象者	54,385	60,463	60,596
生活機能チェック・検査による対象者	1,557	-	-
要介護認定非該当による対象者	326	325	179
前年度から継続している二次予防事業対象者(b)	752	5,143	4,088
二次予防事業対象者総数(a+b)	57,020	65,931	64,863
二次予防事業参加者数	3,440	4,624	4,953
(対象者の参加率)	6.0%	7.0%	7.6%

- ・「基本チェックリストによる対象者」:当該年度に実施した基本チェックリストの回答者のうち、二次予防事業対象者に該当した者の数。
- ・「生活機能チェック・検査による対象者」:H24から調査項目から削除。
- ・「要介護認定非該当による対象者」:当該年度において、要介護認定更新時に非該当と判定され、二次予防事業対象者となった者の数。新規認定で非該当と判定された場合は、基本チェックリストの結果に応じて、基本チェックリストによる対象者に計上されている。
- ・「二次予防事業の参加者」:平成25年度の二次予防事業の参加者は、要支援・二次予防事業の予防サービス事業を利用した二次予防事業対象者も計上。

ウ 基本チェックリストの実施状況

基本チェックリストについては、当該市町村の要介護者及び要支援者を除く第1号被保険者（以下、「全対象者」という。）に郵送等により基本チェックリストを配布・回収する。平成25年度に基本チェックリストを配布した者のうち、回答者の割合（回収率）は70.3%であり、前年度を3.3ポイント下回っている。

基本チェックリストの回収率について、11市町村が90%を超え、うち4市町100%である一方、3町村で50%を下回っている。

基本チェックリスト未回収者の中には、閉じこもりやうつ、認知症等により日常生活動作が困難な者が含まれることから、21市町村（前年度から7件増加）において、電話や個別訪問等により未回収者への対応を行っている。

なお、「二次予防事業対象者の把握事業」については、平成26年度に見直しが行われ、対象者に関する情報収集においては、関係機関からの情報を活用することとされ、全対象者への基本チェックリストの配布・回収については市町村の判断で必要に応じて実施するものとされた。対象者を把握するための費用が、介護予防事業全体の約4割を占めていることもあり、効率的に事業を改善する必要があるとされ、市町村においては、例えば高齢者の単身世帯や老々世帯に対象を絞って行うなど、基本チェックリストの配布・回収する方法を見直すこととなる。

この場合でも、閉じこもり等の何らかの支援を要する者が漏れてしまうことが考えられるため、民生委員等地域住民からの情報提供による把握や、訪問活動や健診等の担当部局との連携による把握など、効果的かつ効率的な情報収集の検討が必要であると考えられる。

図表2-2-(1)-6 基本チェックリスト実施状況

	H23	H24	H25
高齢者人口	499,036	513,294	525,160
基本チェックリスト配布人数	303,158	330,988	326,770
（高齢者人口に占める割合）	（60.75%）	（64.48%）	（62.22%）
基本チェックリスト回答者数	226,653	243,647	229,694
（高齢者人口に占める割合）	（45.42%）	（47.47%）	（43.74%）
基本チェックリスト回収率	74.8%	73.6%	70.3%

・「高齢者人口」：当該年度末時点の65歳以上の人口。

・「基本チェックリスト配布人数」：当該年度に基本チェックリストを配布した実人数

・「基本チェックリスト回答者数」：当該年度に基本チェックリストを回答した実人数。

エ 調査対象年度に決定した二次予防事業の対象者の該当項目

平成25年度に二次予防事業対象者として決定された者のうち、決定基準への該当として最も多いのが運動器の機能低下であり、次いで口腔機能の低下となっている。また、認知症及びうつについても、対象者として決定された者のうち約半数が該当している。

なお、新規決定者数に占める各該当項目の割合の年次推移を見ると、増加傾向にあった運動器の機能低下、閉じこもり、認知症、うつについては、今回減少に転じている。

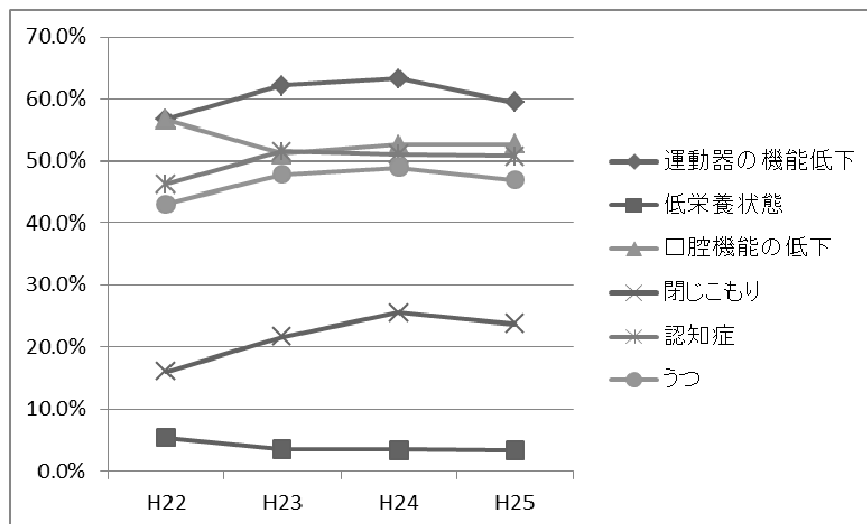
震災・原発事故による避難生活の長期化により、運動器の機能低下や閉じこもりがちになる高齢者の増加が今後も懸念されることから、該当者数の多い項目に対応した効果的なプログラムの検討が必要になると考えられる。

図表2-2-(1)-9 決定基準への該当項目

	H22	H23	H24 (A)	H25 (B)	H24とH25の比較		
					人数、件数の 差(B-A)	増加率 (B-A)/(A)	
二次予防事業対象者新規決定数	27,815	56,268	60,788	60,775	-13	-0.02%	
決定基準への 該当項目	運動器の機能低下	15,770	34,946	38,467	36,099	-2,368	-6.16%
	決定数に対する割合	28.0%	57.5%	63.3%	59.4%	—	—
	低栄養状態	1,503	1,983	2,093	2,078	-15	-0.72%
	決定数に対する割合	2.7%	3.3%	3.4%	3.4%	—	—
	口腔機能の低下	15,741	28,768	32,001	32,003	2	0.01%
	決定数に対する割合	28.0%	47.3%	52.7%	52.7%	—	—
	閉じこもり	4,471	12,206	15,518	14,409	-1,109	-7.15%
	決定数に対する割合	7.9%	20.1%	25.5%	23.7%	—	—
	認知症	12,867	28,970	30,996	30,814	-182	-0.59%
	決定数に対する割合	22.9%	47.7%	51.0%	50.7%	—	—
	うつ	11,986	26,909	29,745	28,518	-1,227	-4.13%
	決定数に対する割合	21.3%	44.3%	48.9%	46.9%	—	—

・「決定基準への該当状況」:当該年度の二次予防事業対象者の決定にかかる基本チェックリストの各項目の該当者数。複数の項目に該当する場合は、それぞれの項目に計上しているため、各項目の合計と二次予防事業対象者新規決定者数は一致しない。

図表2-2-(1)-10 新規決定者数に占める該当項目の割合の年次推移



(2) 二次予防事業／要支援・二次予防事業の実施状況（アウトプット評価）

ア 通所型介護予防事業の実施状況

平成25年度の通所型介護予防事業の実施状況は、全市町村の約8割である50市町村でプログラムが実施された。前年度と比較して実施市町村数は減少しているが、全体の実施箇所数、参加実人数、参加延人数は増加している。

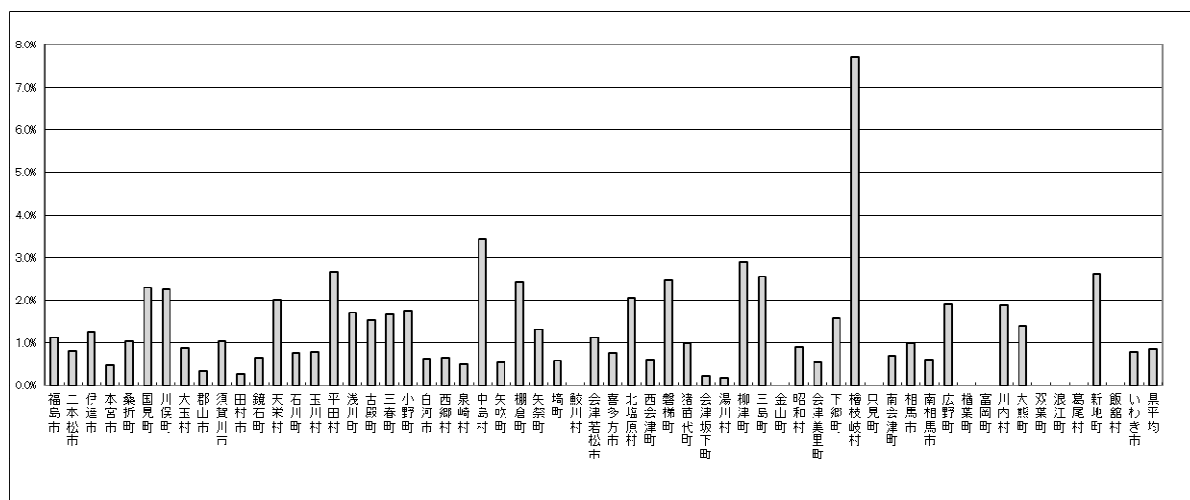
全プログラムのうち、運動器の機能向上プログラムを実施した市町村が最も多く、参加実人数、参加延人数等も増加している。次いで、複合プログラムを実施した市町村数が多く、地域のニーズに応じた多様なプログラムが実施されている。

図表2-2-(2)-1 通所型介護予防事業の実施状況

プログラム		実施市町村数	実施箇所数	実施回数	参加実人数	参加延人数
① 運動器の機能向上プログラム	H25	34	182	3,000	2,826	29,399
	H24	36	178	2,979	2,758	27,571
② 栄養改善プログラム	H25	4	7	37	27	139
	H24	3	6	39	26	80
③ 口腔機能の向上プログラム(単独)	H25	11	16	81	190	650
	H24	10	15	64	116	442
④ 認知機能の低下予防・支援 ※1	H25	3	9	172	166	2,604
	H24	2	9	194	119	2,221
⑤ その他(①～④以外)のプログラム ※2	H25	1	1	6	11	97
	H24	2	2	140	70	1,387
⑥ 複合プログラム	H25	31	113	1,122	1,385	11,808
	H24	37	107	1,188	1,370	11,128
合計	H25	50	324	4,418	4,534	44,697
	H24	52	308	4,604	4,437	42,829

- ・「実施箇所数」:当該年度中に当該プログラムが実施された場所の数。同一の場所で複数のプログラムが実施された場合は、該当するプログラムのそれぞれに計上している。
 - ・「実施回数」:当該年度中に当該プログラムが実施された回数。同一の場所・日時に、複数のプログラムが実施された場合は、該当するプログラムのそれぞれに計上している。
 - ・「参加実人数」:通所型介護予防事業に参加した実人数。同一のプログラムに参加した者は、参加回数に関わらず1人として計上している。複数のプログラムに参加した者は、該当するプログラムのそれぞれに計上し、計については1人として計上しているため、内訳と計は一致しない。
 - ・「参加延人数」:当該年度中に通所型介護予防事業に参加した延人数について、開催した場所ごとに、1日を1単位として計上している。複数のプログラムに参加した場合は、該当するプログラムのそれぞれに計上。
- ※1 「認知症予防・支援プログラム」から「認知機能の低下予防・支援プログラム」に名称変更。
- ※2 膝痛・腰痛対策または閉じこもり予防・支援、うつ予防・支援に関するプログラムは、「⑤その他(①～④以外のプログラム)」に計上。

図表2-2-(2)-2 市町村別高齢者人口に対する通所型介護予防事業参加実人数の割合



図表2-2-(2)-3 【参考】通所型介護予防事業の実施状況

プログラム		実施市町村数	実施箇所数	実施回数	参加実人数	参加延人数
① 運動器の機能向上プログラム(単独)	H23	36	139	2,151	1,882	16,502
	H22	42	123	2,433	1,776	16,883
腰痛・膝痛対策のためのプログラム(H23は再掲)	H23	2	20	60	245	883
	H22	2	3	39	19	151
② 栄養改善プログラム(単独)	H23	3	17	70	94	336
	H22	10	15	88	77	262
③ 口腔機能の向上プログラム(単独)	H23	12	29	126	233	833
	H22	22	31	232	397	1,385
④ 認知症の予防・支援プログラム(単独)	H23	1	2	10	24	105
	H22	1	2	12	20	90
⑤ その他のプログラム	H23	0	0	0	0	0
	H22	0	0	0	0	0
⑥ ①から③のうち2つまたは全てを組み合わせた複合プログラム	H23	32	80	884	1,038	23,968
	H22	32	77	760	1,026	6,045
⑦ ④と①から③のいずれか1つ、2つ、または全てを組み合わせた複合プログラム	H23	3	7	455	122	1,333
	H22	2	2	72	48	486
⑧ その他の複合プログラム	H23	4	6	268	152	2,363
	H22	3	5	164	89	1,259
合計	H23	52	231	3,678	3,358	25,554
	H22	57	230	3,800	3,158	26,561

- ・「実施箇所数」:当該年度中に当該プログラムが実施された場所の数。同一の場所で複数のプログラムが実施された場合は、該当するプログラムのそれぞれに計上している。
- ・「実施回数」:当該年度中に当該プログラムが実施された回数。同一の場所・日時に、複数のプログラムが実施された場合は、該当するプログラムのそれぞれに計上している。
- ・「参加実人数」:通所型介護予防事業に参加した実人数。同一のプログラムに参加した者は、参加回数に関わらず1人として計上している。複数のプログラムに参加した者は、該当するプログラムのそれぞれに計上し、計については1人として計上しているため、内訳と計は一致しない。
- ・「参加延人数」:当該年度中に通所型介護予防事業に参加した延人数について、開催した場所ごとに、1日を1単位として計上している。複数のプログラムに参加した場合は、該当するプログラムのそれぞれに計上している。

イ 訪問型介護予防事業の実施状況

平成25年度の訪問型介護予防事業の実施状況について、実施市町村数は18市町村で前年度より増加している。

通所型への参加を希望しない高齢者の中には、うつ・認知機能の低下等の要因を抱えた高齢者が含まれることが考えられ、閉じこもりなど、訪問型でなければ対応できないケースもある。

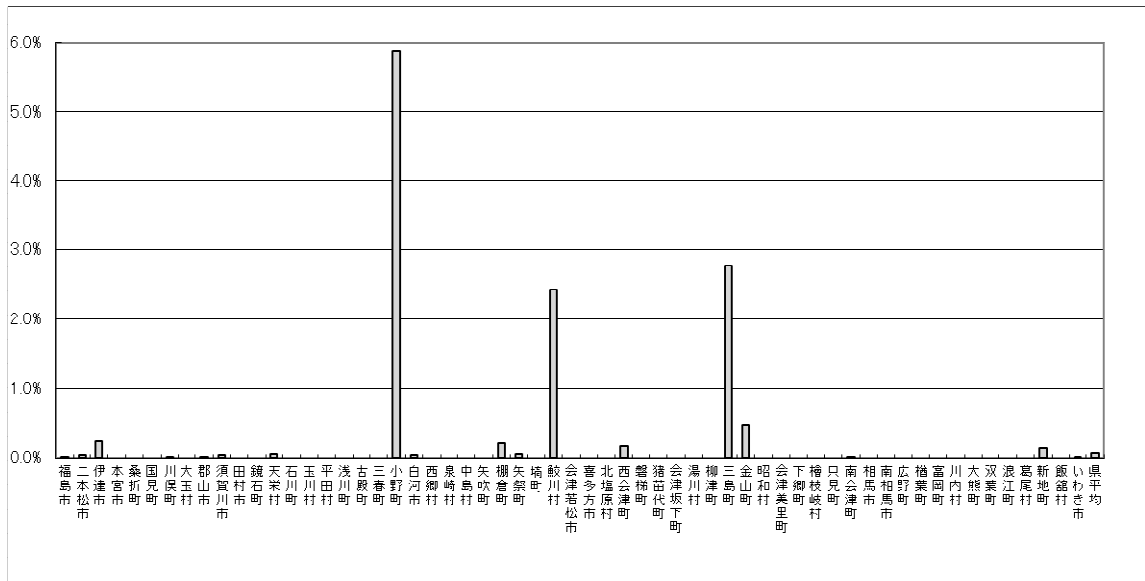
今後、新しい介護予防・日常生活支援総合事業への移行に際して、介護予防・生活支援サービス事業において訪問型サービスを提供することになるが、保健師等が自宅を訪問し、相談指導を行う際にも従来の訪問型介護予防事業の手法が参考になる。また、リハビリ専門職が自宅を訪問し、支障をきたしている生活行為の改善に必要な運動メニューを提示することにより、生活機能の向上を図ることが期待されているため、保健・医療の専門職による効果的なプログラム内容や実施方法等の情報収集・提供に努めていきたい。

図表2-2-(2)-4 訪問型介護予防事業の実施状況

介護予防プログラム		実施市町村数	訪問回数(回)	被訪問実人数(人)	被訪問延人数(人)
① 運動器の機能向上	H25	1	6	1	6
	H24	1	8	1	8
	H23	4	46	22	46
② 栄養改善	H25	6	40	16	40
	配食支援以外	6	40	16	40
	配食支援	0	0	0	0
	H24	4	43	27	43
	配食支援以外	4	43	27	43
	配食支援	0	0	0	0
	H23	5	125	46	125
	配食支援以外	5	125	46	125
	配食支援	0	0	0	0
③ 口腔機能の向上	H25	4	23	12	38
	H24	3	48	14	48
	H23	5	43	19	43
④ 閉じこもり予防・支援	H25	8	178	110	417
	H24	8	117	31	153
	H23	10	188	57	199
⑤ 認知症予防・支援	H25	2	86	105	315
	H24	1	4	2	4
	H23	4	16	9	17
⑥ うつ予防・支援	H25	4	100	112	329
	H24	2	11	3	11
	H23	4	26	13	26
⑦ その他	H25	2	17	41	102
	H24	3	157	118	157
	H23	2	116	76	116
合計	H25	18	454	346	1,247
	H24	14	376	194	424
	H23	17	388	246	424

- ・「訪問回数」:当該年度中に訪問した回数。同一の訪問時に、複数のプログラムが実施された場合は、該当するプログラムのそれぞれに計上計については1人として計上するため、内訳と計は一致しない。
- ・「被訪問実人数」:当該年度中に訪問型介護予防事業により訪問を受けた実人数。同一のプログラムが実施された者は、訪問回数に関わらず1人として計上する。複数のプログラムが実施された者は、該当するプログラムのそれぞれに計上する。
- ・「被訪問延人数」:当該年度中に訪問型介護予防事業により訪問を受けた延人数について、1日を1単位として計上する。同一の訪問時に、複数のプログラムが実施された場合は、該当するプログラムのそれぞれに計上する。

図表2-2-(2)-5 市町村別高齢者人口に対する被訪問実人数の割合



ウ 予防サービス事業の実施状況

平成25年度に只見町が(現行の)介護予防・日常生活支援総合事業を導入し、予防サービス事業の利用実人数は76人であった。利用者の内訳は、二次予防事業対象者が75人と大半を占めていた。

予防サービス事業においては、訪問型予防サービス、通所型予防サービスの他に、その他のサービスが可能となっており、只見町では二次予防事業対象者に対する訪問相談・指導を実施した。

図表2-2-(2)-6 予防サービス事業の実施状況

	予防サービス事業	訪問型予防サービス	通所型予防サービス	その他のサービス
実施箇所数	-	-	1	-
実施回数	-	-	13	-
利用実人数	76	0	20	56
	要支援1	0	0	0
	要支援2	1	0	1
	二次予防事業対象者	75	0	19

- ・「利用実人数」:同一の利用者が複数のサービスを利用した場合は、該当するサービスのそれぞれに計上し、総数は1人として実人数を計上。
- ・「その他のサービス」:要支援者に対する介護予防サービス及び地域密着型介護予防サービスのうち市町村が定めるサービス並びに二次予防事業対象者に対する訪問相談・指導。

エ 生活支援サービス事業の実施状況

只見町では、生活支援サービスのうち、定期的な安否確認及び緊急時の対応を行う事業を実施し、利用実人数は72人であった。

内容としては、緊急通報システムを高齢者宅に整備し、協定を結んだ関係機関が郵便、宅配、配食サービス時の見守りを行った。

図表2-2-(2)-7 生活支援サービス事業の実施状況

	栄養改善を目的とした配食を行う事業	定期的な安否確認及び緊急時の対応を行う事業	その他の事業
実施事業数	0	1	0
利用実人数	0	72	0
	要支援1	0	10
	要支援2	0	13
	二次予防事業対象者	0	49

- ・「利用実人数」:同一の利用者が複数のサービスを利用した場合は、該当するサービスのそれぞれに計上し、総数は1人として実人数を計上。
- ・「その他の事業」:地域の実情に応じ、予防サービス事業と一体的に行われることにより、介護予防及び日常生活支援に資する事業であり、地域の実情に応じて、市町村が独自に定めるもの。

オ 二次予防事業／要支援・二次予防事業への参加状況

平成25年度において、二次予防事業対象者のうち、事業に参加した実人数は4,953人であり、事業への参加率は前年度より0.04ポイント増加した。

また、二次予防事業対象者の事業参加率が50%を超えている市町村は前年度から7件増加し、10市村であった。

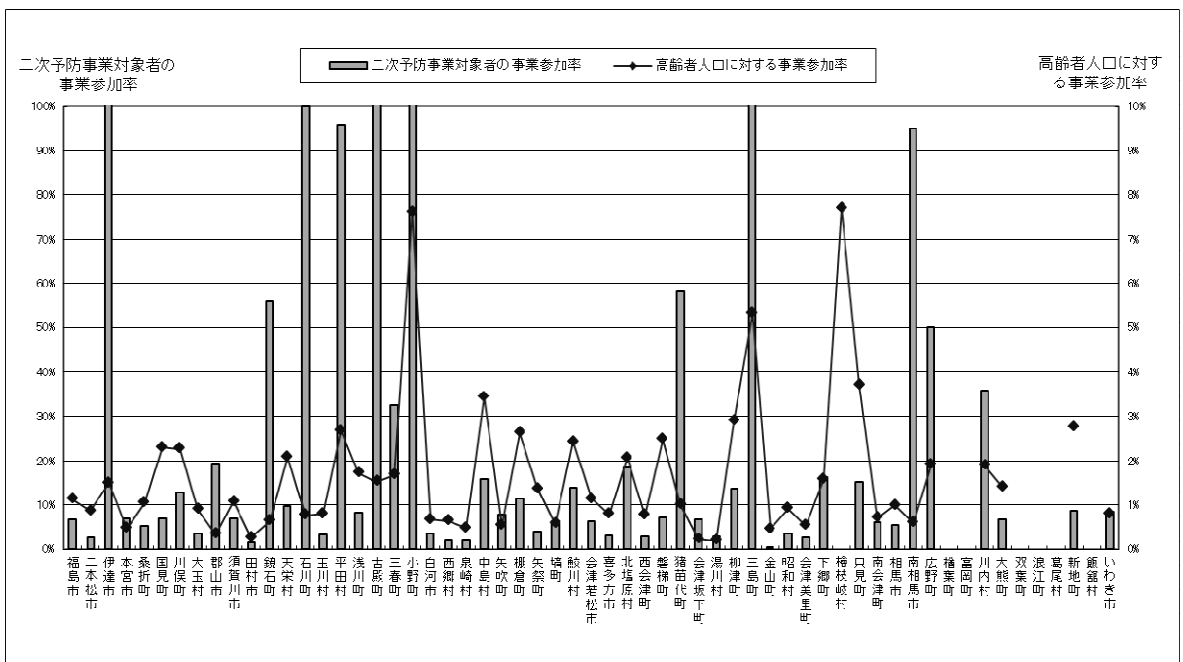
二次予防事業対象者把握方法の簡素化により、平成23、24年度と大幅に対象者数が増加し、対象者を事業参加へどう結びつけるか苦慮している市町村もあったが、高齢者のニーズに合った事業の見直しや、参加しやすい環境づくり等を図ることで、参加率向上につながったものと推測できる。

図表2-2-(2)-8 二次予防事業対象者の参加状況

	65歳以上高齢者人口 (A)	二次予防事業対象者 (B)	二次予防事業参加実人数 (C)	事業参加率 (C)/(B)	高齢者人口に対する事業参加率 (C)/(A)
H25	525,160	64,863	4,953	7.64%	0.94%
H24	513,294	65,931	4,624	7.01%	0.90%
H23	499,036	57,020	3,440	6.03%	0.69%
H22	489,376	38,205	3,296	8.63%	0.67%
H21	502,613	30,317	3,441	11.35%	0.68%

- ・「二次予防事業参加実人数」：当該年度中に二次予防事業（通所型介護予防事業又は訪問型介護予防事業）に参加した者の実人数。複数の介護予防プログラム参加者も1人として計上。平成25年度の二次予防事業の参加者は、要支援・二次予防事業の予防サービス事業を利用した二次予防事業対象者も計上。
- ・「二次予防事業対象者」：前年度からの継続者＋当該年度の新規決定者

図表2-2-(2)-9 二次予防事業対象者の事業参加率と高齢者人口に対する事業参加率



カ 介護保険事業計画における事業実施予定との実績の比較

介護予防ケアマネジメント実施件数、事業参加者数

平成25年度に地域包括支援センターが行った介護予防ケアマネジメント件数は5,114件と大幅に増加している。なお、介護予防ケアマネジメントは、二次予防事業に参加する全ての人に必要であるが、標準様式による介護予防ケアプランの作成については、必要と認める場合のみ作成することとなっている。

一方で、介護保険事業計画に対する達成率は、介護予防ケアマネジメント実施件数は上昇しているが、事業参加者数は前年度よりも低下している。

図表2-2-(2)-10 介護予防ケアマネジメント実施件数等

		予定件数A	実績件数B	事業参加者に対する割合	達成率 B/A
介護予防ケアマネジメント実施件数	H25	16,244	5,114		31.5%
	H24	13,599	2,864		21.1%
	H23	12,744	3,909		30.7%
H25二次予防事業参加者数		17,310	4,953		28.6%
通所型介護予防事業に参加した者			4,534	91.5%	
訪問型介護予防事業に参加した者			346	7.2%	
H24二次予防事業参加者数		14,008	4,838		34.5%
通所型介護予防事業に参加した者			4,636	95.8%	
訪問型介護予防事業に参加した者			202	4.2%	
H23二次予防事業参加者数		10,464	3,272		31.3%
通所型介護予防事業に参加した者			3,358	102.6%	
改善により終了			1,630	49.8%	
年度末まで継続			1,107	33.8%	
悪化により終了			121	3.7%	
死亡			9	0.3%	
その他			491	15.0%	
訪問型介護予防事業に参加した者			226	6.9%	
改善により終了			72	2.2%	
年度末まで継続			146	4.5%	
悪化により終了			6	0.2%	
死亡			0	0.0%	
その他			2	0.1%	

- ・「予定件(人)数」:介護保険事業計画策定時、地域支援事業交付金所要額の積算時又は年間事業計画策定時等に設定した件(人)数。
- ・「二次予防事業参加者数」:当該年度の二次予防事業に参加した者の実人数。
平成23年度においては、二次予防事業に参加した者の経過(「改善により終了」「年度末まで継続」「悪化により終了」「死亡」「その他」)を計上していたが、平成24年度調査から当該項目は削除。

(3) 二次予防事業の効果（アウトカム評価）

以下ア～エの項目が、二次予防事業の効果の評価する際の指標とされている。

ア 介護保険の新規認定申請者と新規認定者数

平成25年度中の新規の要支援・要介護認定者数は22,643人で、前年度と比較して2,732人減少しているが、震災前（平成22年度）と比較すると依然として増加傾向にある。その一因として、避難生活の長期化による、生活不活発病や生活習慣病予備群の増加が考えられる。

新規認定者に占める割合でみると、前年度と比較して要支援1から要介護1の割合が増加していることから、軽度者を対象とした介護予防の取組が今後も重要になる。

なお、震災前後の要介護（要支援）認定者数の比較表を巻末資料に掲載している。

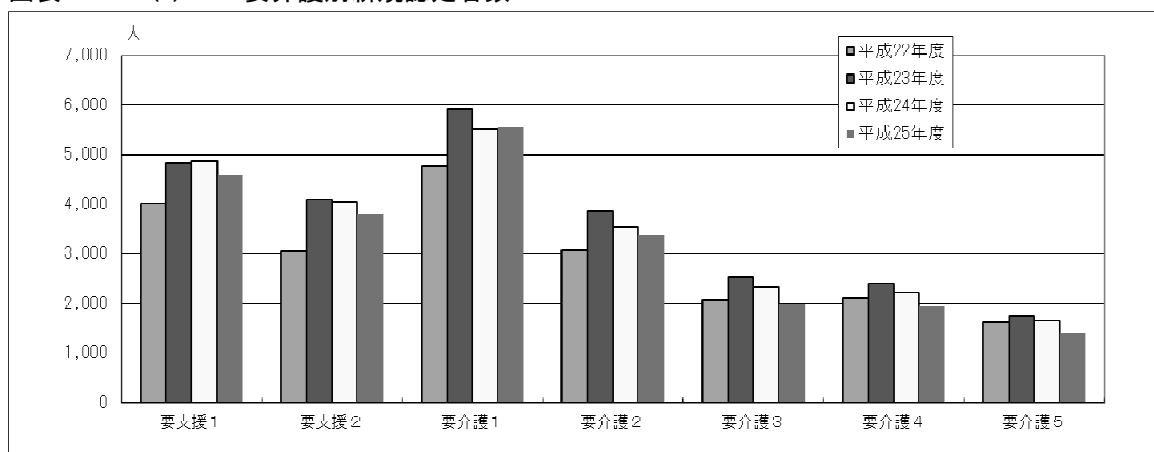
（62～69ページ参照）

図表2-2-(3)-1 新規認定申請者数・新規認定者数(要介護度別)

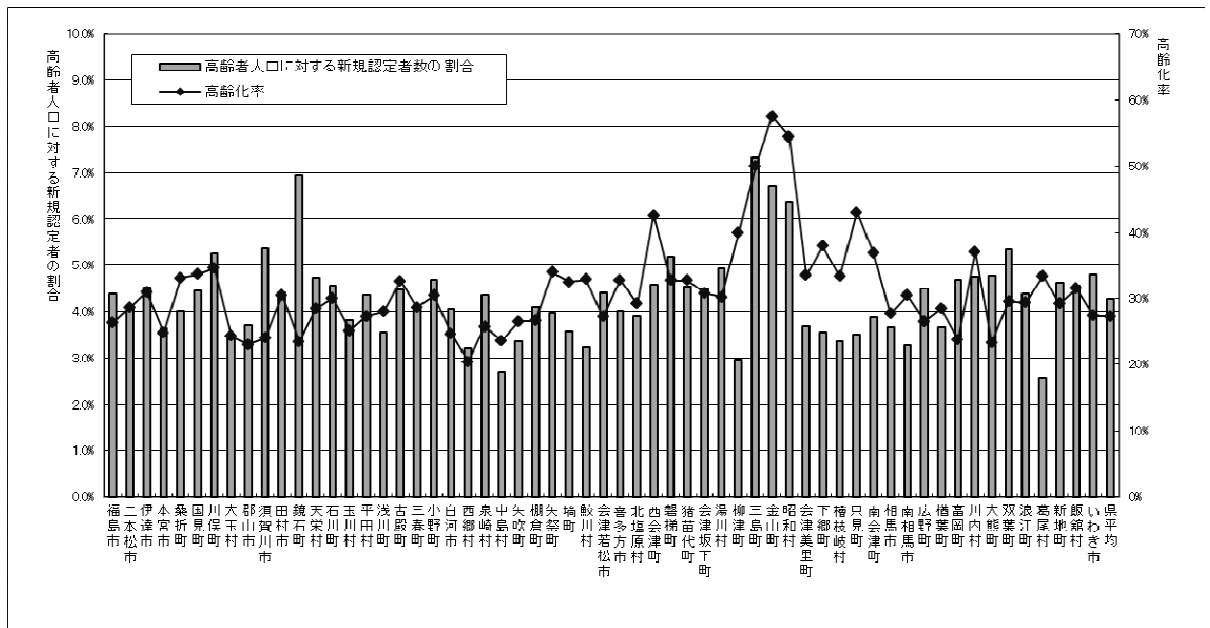
	H23		H24		H25			H24とH25の差		
	人数	新規認定者数に占める割合	人数(A)	新規認定者数に占める割合(B)	人数(C)	65～74歳	75歳～	新規認定者数に占める割合(D)	人数(C-A)	割合(D-B)
新規認定申請者数	26,475	-	25,110	-	23,172	-	-	-	-3,303	-
新規認定者数	25,375	-	24,150	-	22,643	2,791	19,852	-	-2,732	-
要支援1	4,841	19.1%	4,873	20.2%	4,578	508	4,070	20.2%	-263	1.1%
要支援2	4,095	16.1%	4,040	16.7%	3,785	502	3,283	16.7%	-310	0.6%
要介護1	5,917	23.3%	5,501	22.8%	5,559	600	4,959	24.6%	-358	1.2%
要介護2	3,854	17.9%	3,532	14.6%	3,380	424	2,956	14.9%	-474	-3.0%
要介護3	2,526	10.0%	2,329	9.6%	2,001	275	1,726	8.8%	-525	-1.1%
要介護4	2,403	9.5%	2,217	9.2%	1,942	258	1,684	8.6%	-461	-0.9%
要介護5	1,739	6.9%	1,658	6.9%	1,398	224	1,174	6.2%	-341	-0.7%
要支援1～要介護1の計	14,853	58.5%	14,414	59.7%	13,922	1,610	12,312	61.5%	-931	3.0%
要介護2～5の計	10,522	44.2%	9,736	40.3%	8,721	1,181	7,540	38.5%	-1,801	-5.7%

・新規認定者数には、自立(非該当)、要支援→要介護及び要介護→要支援の認定を含まない。

図表2-2-(3)-2 要介護別新規認定者数

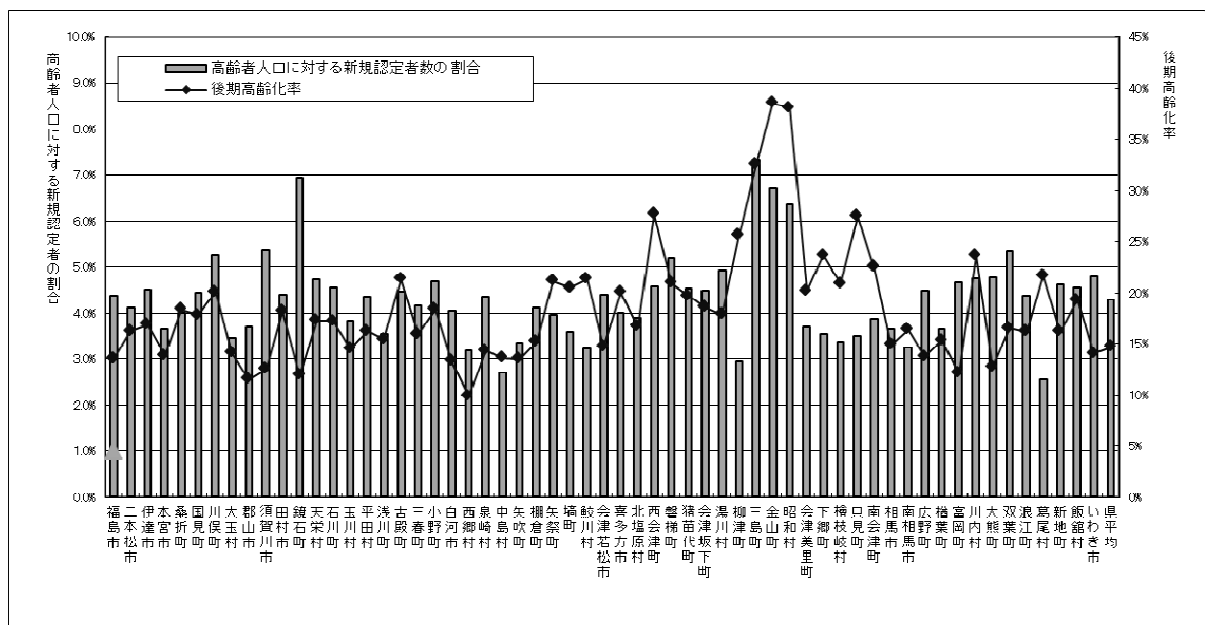


図表2-2-(3)-3 高齢化率と高齢者人口に対する新規認定者数の割合(市町村別)



- ・高齢化率:福島県現住人口調査月報(平成26年3月1日現在)による。
- ・高齢者人口に対する新規認定者数の割合:市町村から報告のあった新規認定者数を高齢者人口で除したものの。

図表2-2-(3)-4 後期高齢化率と高齢者人口に対する新規認定者数の割合(市町村別)



- ・高齢者人口に対する新規認定者数の割合:市町村から報告のあった新規認定者数を高齢者人口で除したものの。

ウ 主観的健康観の状況

平成25年度に二次予防事業に参加した対象者について、事業実施前後の主観的健康観を比較すると、「よい」、「まあよい」が増加し、「ふつう」、「あまりよくない」、「よくない」が減少している。

また、主観的健康観の指標を用いて事業評価を実施している市町村は38市町村であり、7市町村については主観的健康観以外に、体力測定や本人が立てた生活目標の達成状況を評価指標として用いていた。

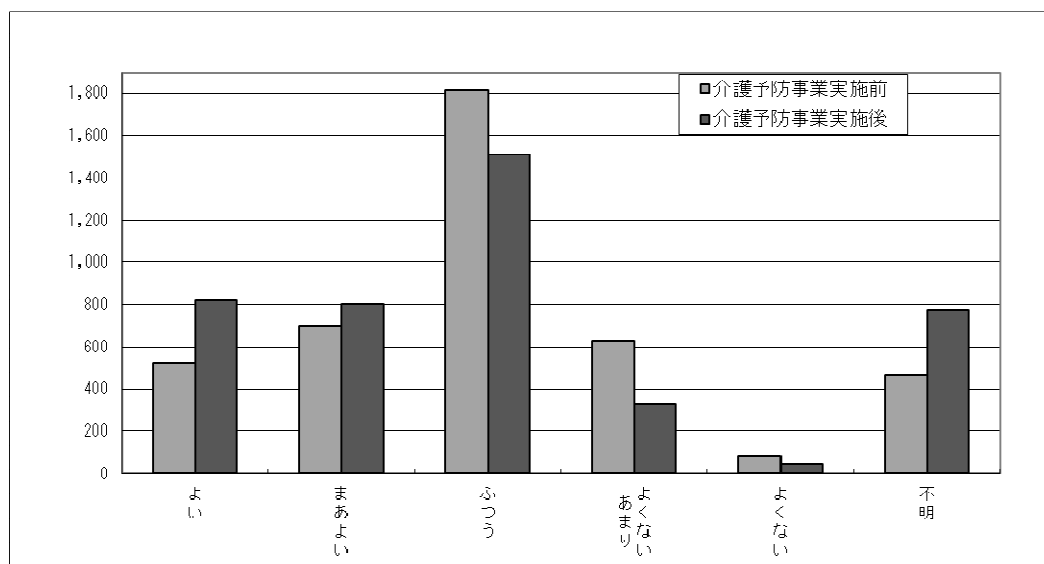
なお、同一の二次予防事業対象者で介護予防事業実施前後を比較した主観的健康観の動向については平成24年度の調査項目から削除されているが、実施前後で主観的健康観が悪化している対象者については、その原因について分析・評価する必要がある。

図表2-2-(3)-7 介護予防事業実施前後の主観的健康観の比較

		よい	まあよい	ふつう	よくない あまり	よくない	不明	計
介護予防事業 実施前	人数	523	695	1,814	629	81	464	3,020
	割合	17.3%	23.0%	60.1%	20.8%	2.7%	15.4%	—
介護予防事業 実施後	人数	822	802	1,509	331	43	773	3,020
	割合	27.2%	26.6%	50.0%	11.0%	1.4%	25.6%	—
実施前後の差	人数	258	100	-376	-277	-52	347	—
	割合	8.5	3.3	-12.5	-9.2	-1.7	11.5	—

- ・当該年度中に終了した二次予防事業について、当該事業に参加した者の実施前後の主観的健康観の状況を、実人数で計上している。
- ・同一の二次予防事業の対象者について、当該年度中に複数の二次予防事業が異なる時期に実施され、別々にアセスメント結果が出た場合には、その結果をそれぞれについて計上している。また、年度をまたがり実施された事業については、当該年度中に終了したものを計上している。
- ・市町村により計上方法が異なるため、介護予防ケアプランで主観的健康観の状況を把握した件数と、後記「オ 基本チェックリストの該当項目数の状況」等での実施件数が異なる。

図表2-2-(3)-8 介護予防事業実施前後の主観的健康観比較グラフ



エ 事業終了後の改善状況

平成25年度に実施した通所型介護予防事業参加者の改善率は、すべてのプログラムで5割を超えている。

また、訪問型介護予防事業については、被訪問実人数に対し、改善数なしと回答する市町村もあり、プログラムにより改善率に差が見られた。

なお、介護予防事業に参加したことにより、心身機能の向上だけでなく、「買い物に行けるようになった」「いっしょに運動する仲間ができた」等、「活動」や「参加」に着目した評価をすることも必要である。

図表2-2-(3)-9 通所型介護予防事業参加者の改善状況

		参加実人数	改善数	割合
① 運動器の機能向上プログラム	H25	3,152	2,031	64.4%
	H24	2,709	1,374	50.7%
② 栄養改善プログラム	H25	27	24	88.9%
	H24	19	13	68.4%
③ 口腔機能の向上プログラム	H25	190	150	78.9%
	H24	116	46	39.7%
④ 認知機能の低下予防・支援	H25	166	135	81.3%
	H24	119	81	68.1%
⑤ その他(①～④)以外のプログラム	H25	11	9	81.8%
	H24	61	61	100.0%
⑥ 複合プログラム	H25	1,397	963	68.9%
	H24	1,374	742	54.0%

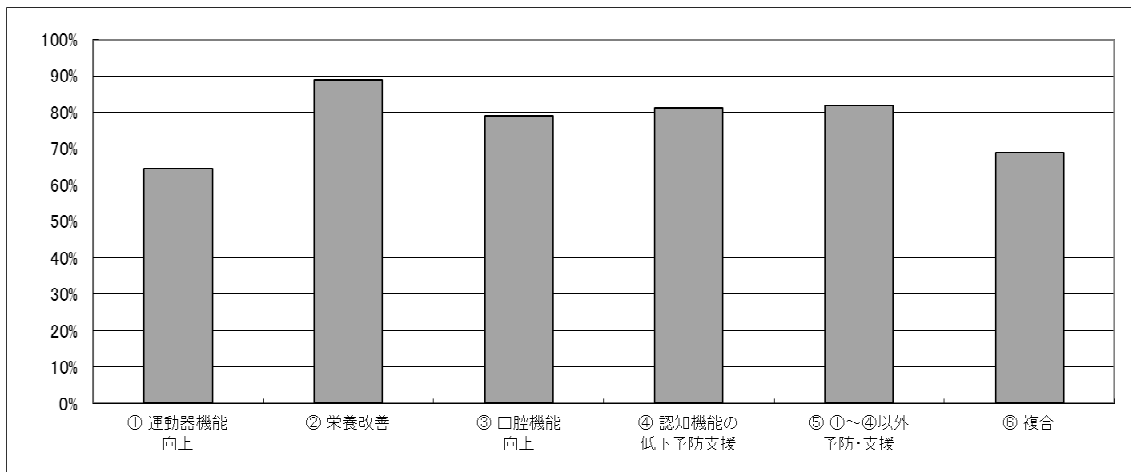
図表2-2-(3)-10 訪問型介護予防事業参加者の改善状況

		被訪問 実人数	改善数	割合
① 運動器の機能向上プログラム	H25	1	1	100.0%
	H24	1	0	0.0%
② 栄養改善プログラム (配食支援以外)	H25	16	12	75.0%
	H24	27	16	59.3%
③ 栄養改善プログラム (配食支援)	H25	0	0	-
	H24	0	0	-
④ 口腔機能の向上プログラム	H25	12	5	41.7%
	H24	14	14	100.0%
⑤ 閉じこもり予防・支援プログラム	H25	110	37	33.6%
	H24	31	17	54.8%
⑤ 認知機能低下予防・支援プログラム	H25	105	0	0.0%
	H24	2	0	0.0%
⑦ うつ予防・支援プログラム	H25	112	2	1.8%
	H24	3	0	0.0%
⑧ その他のプログラム	H25	41	4	9.8%
	H24	118	72	61.0%

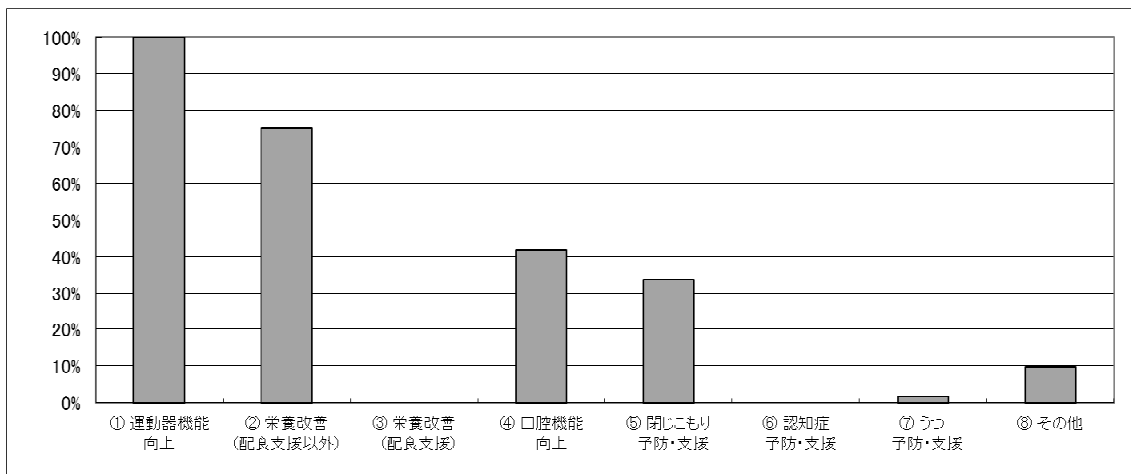
・「改善数」: 状態の「改善」または「維持」により各プログラムを終了した者を計上している。複数のプログラムに参加していた者が、一部のプログラムのみ終了した場合は、終了したプログラムの改善数に計上している。

・市町村により改善数の計上方法が異なり、参加実人数及び改善数は、他項目での集計結果と数値が異なる。

図表2-2-(3)-11 通所型介護予防事業参加者の改善率



図表2-2-(3)-12 訪問型介護予防事業参加者の改善率



(4) 二次予防事業実施の手順・過程（プロセス評価）

ア 各市町村の取組状況

- ① 二次予防事業対象者を適切に把握・選定するため、複数の把握経路を確保しているか。

複数の把握経路の確保を「十分行っている」、「行っている」市町村は、前年度より増加し、全体の5割程度である。

選択肢	市町村数				
	H21	H22	H23	H24	H25
十分行っている	3	4	3	3	2
行っている	22	25	22	23	26
努力が必要	29	25	23	24	22
行っていない	5	3	11	9	9

◇ 市町村の取組事例

- 在宅介護支援センターとの連絡会議、民生委員からの心配ケース、介護担当部署（地域包括等）のサービスにつながらない等のケースが上がる形。
〔石川町〕
- 保健師の訪問活動、民生児童委員定例会、地域ケア会議など〔北塩原村〕
- 基本チェックリストを郵送実施のほか、地域包括支援センターによる関係機関からの情報提供に基づく訪問、いきいき交流サロン、いきいきデイクラブ事業の健康相談時に実施することで、二次予防事業対象者の早期発見、把握に努めている。〔いわき市〕

◇ 市町村が課題とした内容

- 介護予防事業の必要性を啓発し、対象者を早期に把握できるよう体制づくりが必要。〔桑折町〕
- 基本チェックリストは主観的な部分が多く、客観的情報が必要。また、未提出者への対応も課題。〔天栄村〕
- 意欲ある方が集まりやすいので、意欲のない方への働きかけが難しい。
〔古殿町〕
- 基本チェックリストを提出していない高齢者や地域からの情報などを把握する経路の確保がされていない。〔南会津町〕

- ② 二次予防事業対象者に関する情報を提供してくれた関係機関等へ、当該対象者に対する事業の実施状況等について情報還元を行っているか。

二次予防事業対象者に関する情報提供機関等に対する情報還元を「十分行っている」「行っている」市町村が3件増加したが、「努力が必要」、「行っていない」市町村も依然として全体の4割以上ある。

選択肢	市町村数				
	H21	H22	H23	H24	H25
十分行っている	3	5	4	4	9
行っている	25	27	25	27	25
努力が必要	15	13	11	9	9
行っていない	16	12	19	19	16

◇ 市町村の取組事例

- 事業終了後、事業参加時の課題や出欠状況、今後の課題等情報還元を行っている。〔郡山市〕
- 月1回の地域包括ケア会議の中で、地域包括支援センターや社会福祉協議会等へ情報還元を行っている。〔伊達市〕
- 電話、担当者間での情報交換や、介護予防事業終了後の報告書により実施している。〔南相馬市〕

◇ 市町村が課題とした内容

- 医師より情報提供あるが、具体的な方法が決まっていない。〔矢吹町〕
- 情報提供、情報共有する等関係機関との体制づくりが課題。〔喜多方市〕
- 文書様式を定め、確実に実施できるよう整備する必要がある。〔只見町〕

③事業の企画・実施・評価に住民が参画しているか。

事業の企画・実施・評価の住民の参画について、「十分行っている」「行っている」市町村は前年度よりも1件減少し、全体の半数以上の市町村が「行っていない」と回答している。

選択肢	市町村数				
	H21	H22	H23	H24	H25
十分行っている	2	2	2	3	2
行っている	13	12	8	12	12
努力が必要	16	18	19	17	15
行っていない	28	25	30	27	30

◇ 市町村の取組事例

- 介護保険事業運営委員会や健康づくり推進協議会等で協議。一部事業について学習サポーターとして事業実施に関わってもらっている。〔伊達市〕
- 事業実施に関する住民の意向はニーズ調査にて確認。事業実施後にアンケートを実施し、その結果も用いて事業評価を行っている。〔西郷村〕
- 地域指導員の育成講座の開催により、住民参加を行っている。〔会津美里町〕

◇ 市町村が課題とした内容

- 住民が参画できる機会の検討。〔二本松市〕
- 「実施」における住民参画に力を入れていく必要がある。ファシリテーターとして参画できる体制が考えられるか。〔国見町〕
- 住民に事業の意義を理解してもらうことは重要なので、次年度参画を検討してみる。〔古殿町〕

④ 事業の実施状況を把握しているか。

事業の実施状況の把握については、「十分行っている」「行っている」と回答した市町村数が増加し、9割以上の市町村で実施状況の把握ができている。

選択肢	市町村数				
	H21	H22	H23	H24	H25
十分行っている	27	30	27	27	29
行っている	27	22	24	24	26
努力が必要	4	5	3	3	0
行っていない	1	0	5	5	4

◇ 市町村の取組事例（事業を委託している場合）

- 委託業者と連携し、進行管理を兼ねて参加者の意向を聞き取り、また自主運動サロン立ち上げの支援をしている。〔田村市〕
- 事業を実際に行う健康増進係と、必要な人をつなぎケアプランを立てる地域包括支援係、担当する理学療法士間で前後にミーティング（評価含む）を実施。個別ケース及び教室内容を共有している。毎回実施記録等でも共有している。〔石川町〕
- 委託事業者から定期的に報告書の提出や、事業実施状況の視察も実施している。〔白河市〕

◇ 市町村が課題とした内容

- 毎回の詳細な実施内容について把握が不十分であり、事業者にとって負担にならない程度の日誌などを検討する必要がある。〔矢吹町〕

⑤ 事業の実施量と需要量の関係を的確に把握しているか。

事業の実施量と需要量の関係の把握について、「行っている」「十分行っている」と回答した市町村数が増加したが、依然として半数以上の市町村が「努力が必要」「行っていない」と回答している。

選択肢	市町村数				
	H21	H22	H23	H24	H25
十分行っている	8	6	4	4	5
行っている	21	23	18	19	23
努力が必要	27	24	21	22	20
行っていない	3	4	16	14	11

◇ 市町村の取組事例

- 申込み状況やアンケート、参加者の声から需要量を把握し、実際の参加者数から実施量との関係を把握している。〔国見町〕
- 第6期高齢者福祉計画策定時に実施した高齢者事業に関するアンケート調査や参加者の意見等により把握している。〔南相馬市〕
- 二次予防事業該当者数と過去の教室参加率から事業実施量を算定している。〔いわき市〕

◇ 市町村が課題とした内容（※避難に伴う課題については下線を付している）

- 需要量を正確に把握できない。把握できても現在以上の実施は会場確保、予算、業務量から難しい。〔福島市〕
- 事業に参加しない対象者の需要量の把握〔本宮市〕
- 二次予防対象者数から需要数を見込み計画しているが、参加者が少ない

現状にある。教室についての認知度が低く、広めていく必要がある。〔喜多方市〕

- 長期化する原発避難で、需要量が増加傾向にあるが、その量的なものは把握していない。〔富岡町〕
- 原発避難者特例法に基づく参加者数の推計が困難である。〔いわき市〕

⑥ 事業の実施状況の検証に基づき、次年度以降の実施計画の見直しを行っているか。

事業の実施状況の検証に基づく次年度以降の実施計画の見直しについて、全体の7割弱の市町村で、「十分行っている」「行っている」と回答している。

選択肢	市町村数				
	H21	H22	H23	H24	H25
十分行っている	3	4	3	2	6
行っている	42	38	33	36	34
努力が必要	13	14	14	13	11
行っていない	1	1	9	8	8

◇ 市町村の取組事例

- 事業参加者の状況を評価し、地域包括ケア会議等で担当職員以外の職員も交えながら、事業内容の見直しを行っている。〔天栄村〕
- 参加者の数や満足度、改善した数等を把握し、次年度の計画に生かしている。〔浅川町〕
- 参加者の声や実施状況などにより、見直しを行っている。〔下郷町〕
- 参加者個人の評価や教室継続率、機能向上者の割合、生活機能アンケート該当項目割合等により事業の見直しを行っている。〔南相馬市〕

◇ 市町村が課題とした内容

- 全体的な業務量や効果的な事業実施に向けた見直しをしていきたい。〔二本松市〕
- 的確な効果分析、全体的な検証にまでは至っていない。〔北塩原村〕
- 効果的な事業を実施したいが、毎年同じような事業になってしまう。〔新地町〕

⑦ 事業に関する苦情や事故を把握しているか。

事業に関する苦情や事故の把握について、8割以上の市町村が「十分行っている」「行っている」状況である。

選択肢	市町村数				
	H21	H22	H23	H24	H25
十分行っている	10	12	11	14	15
行っている	44	38	40	36	36
努力が必要	5	7	3	3	3
行っていない	0	0	5	6	5

◇ 市町村の取組事例

- 参加者への毎回のアンケート実施、及び事故報告の提出。〔福島市〕
- 苦情や事故があればその都度対応策を検討し、改善に努めている。また、年2回ほどスタッフ打合せを行い、事故防止や発生時の対応について指導し、改善が必要な点など話し合っている。〔郡山市〕
- 委託業者と連携し、現場での苦情や事故の対応について随時報告を受けている。〔田村市〕
- 包括職員が面接などにより健康リスクを確認の上、参加の可否を決定して事故防止に努めている。〔平田村〕
- 緊急時の対応マニュアルにより、事故の把握をしている。〔磐梯町〕

◇ 市町村が課題とした内容

- 委託業者や関係スタッフと十分な打合せを行い、苦情対応や事故予防策について検討していく。〔二本松市〕
- 随時受講者の感想や要望を聞いているが、アンケート調査は実施していない。〔鏡石町〕
- 苦情把握の方法の検討、情報収集が必要。〔昭和村〕
- 万一事故が発生した場合の対処法について、再確認する必要がある。〔相馬市〕

⑧ 事業の効果を分析する体制が確立しているか。

事業の効果を分析する体制について、前年度と比較して「十分行っている」「行っている」と回答した市町村数にほとんど変化はなく、依然として6割の市町村が「努力が必要」「行っていない」と回答している。

選択肢	市町村数				
	H21	H22	H23	H24	H25
十分行っている	1	3	2	2	3
行っている	26	25	20	20	18
努力が必要	28	26	24	27	29
行っていない	4	3	13	10	9

◇ 市町村の取組事例

- 事業毎に専門職が評価、分析を行っている。〔桑折町〕
- 体力テスト、主観的健康観の結果により事業評価を行い、効果を分析する。〔川俣町〕
- 社会福祉協議会、教育委員会、地域包括支援センター、保健師や栄養士、国保担当者が参加して検討会を実施している。〔大玉村〕
- 事業担当の健康増進係と地域包括支援係、担当の理学療法士で、参加者の目標、達成度、生活の変化、体力測定結果等を見て分析できるようにしている。〔石川町〕

◇ 市町村が課題とした内容

- 事業参加者の評価は実施しているが、事業実施による効果の分析まではできていない。〔二本松市〕
- 参加者と介護認定情報をリンクさせた評価が難しい。〔伊達市〕

- 実施前後の評価で事業毎の分析はしているが、その後の効果の分析はできていない。〔郡山市〕
- 事業全体の効果を分析し、介護予防にどう結びついているかを公表する必要がある。〔玉川村〕

⑨ 関係機関（地域包括支援センター、医療機関、民生委員等）において情報を共有するための、共有する情報の範囲、管理方法、活用方法に関する取り決めをしているか。

関係機関との情報共有に関する取り決めについて、「十分行っている」、「行っている」市町村数は前年度より減少し、全体の約3割となっている。

選択肢	市町村数				
	H21	H22	H23	H24	H25
十分行っている	1	1	1	2	3
行っている	19	17	17	20	17
努力が必要	21	22	16	15	18
行っていない	18	17	25	22	21

◇ 市町村の取組事例

- 関係者のみ必要な情報を限定し、共有・活用している。事業終了後は委託事業所から情報を返却してもらっている。〔二本松市〕
- 二次予防事業参加者については、基本情報作成時に、情報の範囲・活用方法について承諾を得た内容のみ必要時共有している。〔西会津町〕
- 情報提供依頼があった場合に、十分な守秘説明を行った上で情報共有している。〔檜枝岐村〕

◇ 市町村が課題とした内容

- 情報の活用方法や範囲について、明確な役割分担（取り決め）がないため、急な事案に対し対応が遅れがちである。〔鏡石町〕
- 関係機関の守秘義務により各自対応してもらっているため、取り決めについて検討する必要がある。〔矢祭町〕
- 情報共有の方法（様式や台帳等）を検討する必要がある。〔昭和村〕

⑩ 二次予防事業対象者の個人情報共有されていることについて、対象者に十分な説明を行い、同意を得ているか。

対象者の個人情報の共有にかかる説明、同意について、「十分行っている」「行っている」と回答した市町村が4件増加した。

選択肢	市町村数				
	H21	H22	H23	H24	H25
十分行っている	15	22	14	17	20
行っている	40	31	35	29	30
努力が必要	2	1	2	5	2
行っていない	2	3	8	8	7

◇ 市町村の取組事例

- 個人情報の取扱や目的を説明し、書面と捺印をもらうようにしている。〔古殿町〕
- チェックリスト配布時に説明書を添付。事業参加時には地域包括支援センター職員から説明し、同意を得ている。〔西会津町〕
- 基本チェックリストに個人情報の共有について明文化。また、教室参加に際し、事業申込書や計画書、同意書を作成し、対象者に十分に説明の上、署名してもらっている。〔いわき市〕

◇ 市町村が課題とした内容

- 書面での同意の検討〔本宮市〕
- 参加者へ口頭で説明する場合は理解を得られやすいが、文書の場合は同意を得られにくい。〔南相馬市〕

⑪ 二次予防事業対象者の事業参加への参加割合を高めるための方策を実施しているか。

二次予防事業対象者の事業参加への参加割合を高めるための方策については、4割以上の市町村が「努力が必要」「行っていない」としている。

選択肢	市町村数				
	H21	H22	H23	H24	H25
十分行っている	4	4	3	4	5
行っている	32	33	29	28	28
努力が必要	22	18	17	19	19
行っていない	1	2	10	8	7

◇ 市町村の取組事例

- 身近な集会所等に出向いて開催し、地区組織力を生かし対象者へ全戸訪問勧奨や健康面支援を行っている。〔田村市〕
- 基本チェックリストの結果通知の際に、事業の案内、参加を呼びかけている。地域包括支援センターが参加希望者を全戸訪問し、参加を確認している他、点数の高い方については参加希望がなくても訪問し、状況把握と参加を呼びかけている。〔天栄村〕
- 対象者の訪問や老人会との連携で誘い合いながらの参加勧奨を行っている。〔小野町〕

◇ 市町村が課題とした内容

- 身近な会場確保が難しい（地域によっては会場がない。）小さい単位で実施すると対象者が少なくなる。〔福島市〕
- 通知のみでは事業の理解を得ることが難しい場合があり、参加割合の大きな伸びが見られない。多彩なプログラムの実施。〔本宮市〕
- 二次予防事業への参加を勧誘するも、事業効果に対し理解が得られず、十分な参加者を確保できていない。〔西郷村〕
- 該当者であるが、参加はまだ早いと感じる方が多く、なかなか参加につながらない。〔喜多方市〕

3 その他

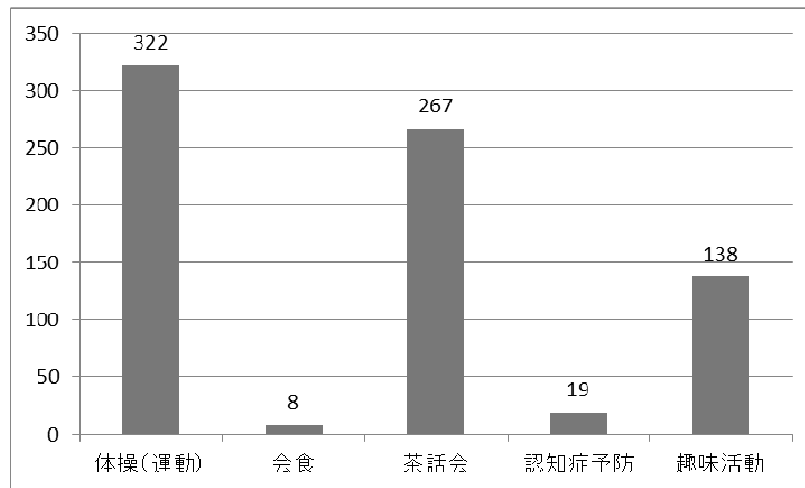
(1) 介護予防に資する住民運営の通いの場の実施状況

介護予防に資する住民の自主活動(通いの場)は、38市町村で実施していた。活動内容は、箇所数では体操(運動)が最も多く、約4割を占めていた。開催状況は「月1回以上」が全体の半数以上で、「週1回以上」開催しているところは16.4%にとどまっている。

また、主な活動内容が体操(運動)以外の会場であっても、体操を取り入れているところは多く、約7割の会場で毎回または不定期に体操を実施している。

今後の介護予防事業においては、高齢者を年齢や心身の状況等で分けることなく、住民主体の通いの場を充実させて、参加者や通いの場が自律的に拡大していくような地域づくりの推進が求められることから、市町村においてはそのための具体的な戦略を立てていく必要がある。

図表2-3-1(1) 介護予防に資する住民運営の通いの場の主な活動内容



・「主な活動内容」:活動内容として最も近いものを選択する。
 体操(運動):主に体を動かすことが主、会食:食事することが主(料理教室を含む)、
 茶話会:おしゃべり等交流することが主、認知症予防:体操以外の認知症予防が主、
 趣味活動:リクリエーション等含む

図表2-3-1(2) 活動内容別の開催頻度と、体操実施の状況

主な活動内容	箇所数	開催頻度(単位:箇所)				体操の実施(単位:箇所)			
		週1回以上	月2回以上	月1回以上	把握せず	毎回実施	不定期	未実施	把握せず
体操(運動)	322	67	123	124	8	284	28	4	6
会食	8	0	0	6	2	1	4	1	2
茶話会	267	7	13	212	35	11	122	26	108
認知症予防	19	2	7	10	0	4	9	4	2
趣味活動	138	48	33	55	2	18	30	68	22
合計	754	124	176	407	47	318	193	103	140

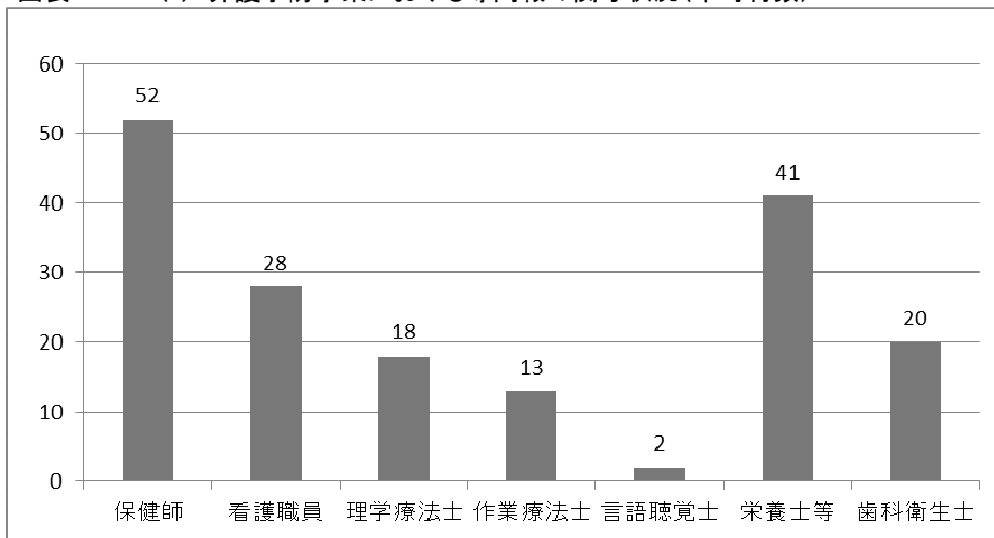
・「開催頻度」:開催頻度として最も近いものを選択する。開催頻度が月1回未満のものは計上不要。
 ・「体操の実施」:活動毎に体操の実施状況を選択する。

(2) リハビリテーション専門職等の関与状況

介護予防事業における専門職の関与状況については、55市町村で関与があり、全体の9割以上となっている。また、リハビリテーション専門職といわれる理学療法士、作業療法士、言語聴覚士の関与状況は25市町村で、全体の約4割にとどまっている。

市町村の介護予防事業や住民運営の通いの場等へリハビリテーション専門職等の関与を促進するため、新規事業（地域リハビリテーション活動支援事業）が設けられることから、各市町村においては、専門職等の協力を得て自立支援に資する取組を推進し、介護予防を機能強化していくこととなる。

図表2-3-1(3) 介護予防事業における専門職の関与状況(市町村数)



- ・専門職の関与とは、介護予防事業を実施する会場に専門職が赴き、直接事業参加者に関与することを言う。関与の内容は問わない。
- ・各専門職の所属は問わない。

第3 総評

1 一次予防事業について

一次予防事業における介護予防普及啓発事業については、3町村を除いた56市町村で講演会や介護予防教室等の事業を実施した。地域介護予防活動支援事業については、前年度と同じ33市町村で実施し、ボランティア育成のための研修や地域活動組織の育成・支援においては実施回数や参加実人数が増加している。

被災市町村においては、仮設住宅等におけるサロン活動で体操教室等を開催しているところもあり、被災高齢者の健康づくりと交流を図っている。

これからの介護予防事業は、一次予防事業と二次予防事業を区別せずに、地域の実情に応じた効果的・効率的な介護予防の推進を目指すことになる。また、介護予防を機能強化する観点から新事業（地域リハビリテーション活動支援事業）が位置づけられる。

市町村においては、従来の二次予防事業を主体とした手法から、地域の高齢者が自ら活動に参加し、おのずと介護予防が推進される地域づくりへと転換を図る必要がある。高齢者及びその家族、支援のための活動に関わる者を対象として、介護予防に関する普及啓発や、住民主体の介護予防活動の育成・支援を行いながら、地域の高齢者が日常生活の中で継続して参加できるような場や機会を住民と協働でつくっていくことが重要である。

2 二次予防事業／要支援・二次予防事業について

二次予防事業は、活動性や生活機能に低下がみられる高齢者（二次予防事業対象者）について、要支援・要介護状態になることを防止することを目的としている。

平成25年度に把握された二次予防事業対象者については、60,775人であり、前年度の60,788人から若干減少し、高齢者人口に占める割合は11.57%となっている。

二次予防事業対象者の把握方法については、基本チェックリストにより対象者と決定された者が60,596人、要介護認定非該当による対象者が179人であった。その他、前年度から継続している対象者4,088人を含め、最終的な二次予防事業対象者の総数は64,863人であった。

対象者の把握方法については、基本チェックリストを当該市町村の要介護者及び要支援者を除く全ての第1号被保険者に対し、郵送等により配布し回収する方法がとられてきたが、費用対効果の点から、見直しを図ることとされている。基本チェックリストの配布・回収に際しても、例えば、単身世帯や老々世帯に対象者を絞って行う、または様々な関係機関からの情報を活用するなど、各市町村においては地域の実情に応じた効果的・効率的な把握方法を検討する必要がある。

また、避難町村においては、基本チェックリスト自体を実施できなかつたり、対象者を把握しても、通所・訪問型の各種事業への参加勧誘や、その他の支援が難しい状況にあることから、今後も避難先市町村や地域包括支援センター等との連携により、対象者の把握及び支援ができるような体制づくりが必要である。

次に、二次予防事業対象者のうち実際に通所型、訪問型介護予防事業または予防サービス事業に参加した者は4,953人である。対象者把握方法の簡素化により、対象者数が増加している中で、事業参加率は7.64%と、前年度に比べても向上しており、各市町村において高齢者のニーズに合った魅力あるプログラムの見直しや、開催時期や会場等の設定等、参加しやすい環境づくりが図られている。

通所型及び訪問型の介護予防事業の実施状況についてみると、通所型については50市町村でプログラムが実施された。前年度と比較して、実施市町村数は減少しているが、全体の実施箇所数、参加実人数、参加延人数は増加している。訪問型については、実施市町村数は前年度から4件増加し、18市町村で実施された。通所型・訪問型介護予防事業については、総合事業における介護予防・生活支援サービスへの反映も可能なことから、自立支援に資する取組となるように内容を検討する必要がある。

二次予防事業の効果に関して、事業参加者の参加前後の主観的健康観をみると、「よい」「まあよい」が増加し、「ふつう」「あまりよくない」「よくない」が減少していることから、要支援・要介護状態となることの防止に一定の効果があったものと認められる。一方で、主観的健康観が「不明」という回答も多いことから、各市町村ではその原因を分析する必要がある。

各市町村においては、事業参加者のうち要支援・要介護認定を受けた者や、主観的健康観が悪化した者については、各市町村において、その原因について分析・評価する必要がある。

二次予防事業については、新しい介護予防・日常生活支援総合事業の介護予防・生活支援サービスにおける取組に反映できる点も多いことから、従来の介護予防事業を継続する市町村においても、新しい総合事業への移行を見据えて、効果的・効率的な事業展開を検討する必要がある。

3 事業評価について

各市町村は、現在実施している各プログラムの評価だけでなく、保険者として介護保険事業計画に定める目標値の達成状況等、介護予防事業全体の総合評価を行うことも求められている。

介護予防事業の評価を行ううえでは、必要に応じて目標値を設定し、その効果を把握するだけでなく、事業評価の実施後、その結果を事業の見直しや改善等に反映させていくことが重要である。

4 介護予防関連事業の充実に向けて取り組むべき事項について

介護予防事業の見直しと介護予防・日常生活支援総合事業への移行を前提として、今後取り組むべき事項を以下のとおり整理する。

○県が取り組むべき事項

【一般介護予防事業（従来の一次予防事業と二次予防事業の一部）】

- ・他部局、関係機関からの情報提供による対象者把握など、地域の実情に応じた把握方法確立のための支援。
- ・介護予防ボランティアの養成への支援及び地域で介護予防に取り組む事例の紹介。特に、地域づくりによる介護予防の取組を推進し、先行している市町村の取組内容や通いの場の立ち上げプロセス等について情報提供し、市町村を支援する。
- ・介護予防ボランティアの協力を得た活動（例えば、認知症サポーターとして養成された人々の自主的な活動が、「徘徊・見守りSOSネットワーク」等、認知症の人を支える地域づくりへと広がりを見せる等）が図れるよう、市町村への情報提供及び支援。
- ・テレビ、ラジオなどのマスメディアの活用や、県政番組、広報誌その他を通じた積極的な介護予防事業の広報。

【介護予防・生活支援サービス事業（従来の二次予防事業の一部）】

- ・改善効果が認められるプログラムの内容について、他県の状況も含めて情報収集、提供。
- ・改善効果の検証方法の検討。

【介護予防事業全般について】

- ・事業実施状況、懸案事項等に関して市町村間の情報共有のための支援。及び、その情報に基づき、活動するための支援。
- ・市町村に協力し、介護予防事業における地域のニーズの把握。
- ・適切な事業評価を実施するための介護予防事業報告にかかる記入例や記入要領等の作成。
- ・避難町村における介護予防事業の実施に関する体制づくりへの支援。
- ・市町村の介護予防事業や住民運営の通いの場に専門職が円滑に派遣されるように、広域的な観点から各専門職団体との連携・調整を図る。

○市町村が取り組むべき事項

【一般介護予防事業（従来の一次予防事業と二次予防事業の一部）】

- ・適切な介護予防事業を実施する上では、対象者の把握が重要である。そのため、地域の実情に応じた把握方法の検討が必要であり、他部局、関係機関からの情報も活用する。
- ・住民同士のつながりから得られる情報を含め様々な関係機関からの情報を活用して、閉じこもり等の何らかの支援を要する者を把握し、介護予防活動へつなげる仕組みを構築する。
- ・基本チェックリストの配布・回収のみにとどまらない、複数経路による対象者把握の確保。
- ・高齢者を含む介護予防ボランティアの養成及び介護予防ボランティアの活動の場の提供。
- ・住民運営の通いの場を充実させて、参加者や通いの場が継続的に拡大していくような地域づくりの推進（「地域づくりによる介護予防」の推進）
- ・住民運営の通いの場等におけるリハビリテーション専門職等の関与を促進する。

【介護予防・生活支援サービス事業（従来の二次予防事業の一部）】

- ・従来の介護予防事業を行う市町村にあつては、改善点があれば適切に対応し、新しい総合事業への移行を見据えて、制度の枠組みに合わせる形で見直しを行う。
- ・高齢者のニーズに合った効果的なプログラムの実施。
- ・リハビリテーション専門職等の関与による、通所型・訪問型介護予防事業における自立支援の取組の推進。

【事業評価、介護予防事業全般について】

- ・事業実施状況、懸案事項等に関して市町村内の各種関連機関（事業所、医療機関、社会福祉協議会、地域包括支援センター等）間の情報共有のための機会の確保。
- ・評価指標への目標値の設定と達成状況の把握、評価結果に基づく事業実施方法等の改善（アウトカム評価に着目した効果的なプログラムの実施など）

○関係機関及び団体が取り組むべき事項

- ・民生委員等の地区組織や医療機関、薬局等においては、対象者の把握方法に関して市町村と十分協議をした上で積極的に協力を行う。
- ・日頃から高齢者の抱える問題や要望を把握し、住民の意見を市町村に伝えていく。
- ・委託事業等に対する協力（医療機関、介護サービス提供事業所等）。
- ・介護予防の機能強化に向けて、リハビリテーション専門職の関与が必要不可欠となることから、「心身機能」「活動」「参加」のそれぞれの要素にバランスよく働きかけることができるような人材の育成。
- ・各専門職の団体においては、県、市町村と連携を深化し、介護予防事業や住民運営の通いの場への専門職の派遣調整等の協力を行う。

第4 東日本大震災における被災高齢者への支援

1 震災後の状況について

東日本大震災により、高齢者を含む多くの被災者が避難生活を余儀なくされている。応急仮設住宅や借上住宅等に入居している高齢者の中には、避難生活の長期化に伴い、いわゆる「生活不活発病」に起因する心身機能の低下や健康状態の悪化、さらには孤立等が懸念されることから、介護予防や地域交流の場の提供等のサポートが必要になっている。

震災前後の第1号被保険者数を比較すると、第1号被保険者数の増加率は県全体で105.0%と全国(110.1%)より低く、要介護(要支援)認定者数の増加率も県全体で116.5%と全国(116.8%)並みとなっているが、いわき市を含む浜通りの市町村では認定者数の増加率123.2%と、特に被災市町村において要介護(要支援)認定者数の増加が顕著である。

このため、県、市町村では、保健師や栄養士、歯科衛生士が応急仮設住宅や借上住宅等の高齢者に対し、集会所等を活用した健康相談、教育、交流づくりなどの支援を実施している。また、病院、施設の理学療法士、作業療法士、言語聴覚士等のリハビリ専門職や、歯科衛生士、健康運動普及サポーター等のボランティアの協力を得て、転倒予防や生活不活発病予防のための運動教室、口腔機能向上のための支援が行われている。

また、県では、各地域リハビリテーション広域支援センターに委託し、仮設住宅や借り上げ住宅等で生活する高齢者等に対するリハビリテーション相談支援事業(仮設住宅等における生活機能支援事業)を実施し、生活支援相談員等の支援者向けの研修会や、理学療法士等による運動指導や個別相談等を開催した。

なお、応急仮設住宅に設置された高齢者等サポート拠点では、デイサービスや生活相談の提供のほか、高齢者等の健康状態の維持、向上のため介護予防教室や各種健康教室が実施されている。

さらに、富岡町、大熊町、双葉町、浪江町においては、いわき市内に避難している住民が多いことから、4町の相互連携による介護予防事業の取組が検討されているところであり、相双保健福祉事務所いわき出張所が調整し、元気高齢者の要介護状態への移行防止(一次予防事業)を中心に取組が進めることとしている。

今後も、被災高齢者への介護予防関連事業の充実のため、支援団体や関係機関との連携及び役割分担が重要となっている。

2 震災復興に向けて取り組むべき事項について

- ・ 応急仮設住宅に設置した高齢者等サポート拠点等を活用し、高齢者等の健康状態の維持・向上のための介護予防・健康教室等の実施。
- ・ 応急仮設住宅等で生活する高齢者等の閉じこもり予防を目的とし、地域リハビリテーション広域支援センター等に委託して、支援者向けの研修や交流サロン等での運動指導、個別相談等の生活機能支援事業を実施。
- ・ 応急仮設住宅等に相談支援専門職チームを派遣し、市町村と連携して地域の介護サービス等に結びつける支援を実施。
- ・ 応急仮設住宅内の集会所等を活用したサロン活動への支援。介護予防に関するボランティアの活用による運動教室等の開催。

- ・応急仮設住宅や借上げ住宅等への訪問により、閉じこもりや心身機能の低下が懸念される高齢者を介護予防事業等へ結びつける支援の実施。
- ・高齢者のうつに対する気づき及び自殺予防への支援や専門機関との連携強化
- ・「生活不活発病」の予防に関する広報・啓発。
- ・被災者への効果的な介護予防関連事業実施のため、支援団体や関係機関の活動状況の把握に努め、連携を促進。

福島県介護予防市町村支援委員会委員（平成27年3月時点）

社会福祉法人福島県社会福祉協議会 地域包括・在宅介護支援センター協議会副会長	面川 由佳
一般社団法人福島県理学療法士会	風岡 都
一般社団法人 福島県歯科衛生士会長	菅野 洋子
公益社団法人 認知症の人と家族の会福島県支部代表世話人	佐藤 和子
一般社団法人 福島県作業療法士会副会長	柴田 司
福島県言語聴覚士会理事	志和 智美
公益財団法人 福島県老人クラブ連合会会長	鈴木 定秋
一般社団法人 福島県医師会常任理事	常盤 峻士
公益社団法人 福島県栄養士会会長	中村 啓子
一般社団法人福島県老人保健施設協会会長	本間 達也
公立大学法人 福島県立医科大学医学部公衆衛生学講座教授	安村 誠司
いわき市長寿介護課 主査	後藤 美穂
福島県精神保健福祉センター 主任保健技師	遠藤 壽子
福島県県中保健福祉事務所 主任保健技師	本間 愛子

（行政機関除き五十音順）

事務局

福島県保健福祉部 高齢福祉課

○平成25年度介護予防事業実績（市町村別）

1 一次予防事業

- (1) 介護予防普及啓発事業の実施状況及び介護予防に資する住民の自主活動
- (2) 地域介護予防活動支援事業の実施状況

参考資料：介護予防普及啓発事業における講演会の実施内容

2 二次予防事業／要支援・二次予防事業

- (1) 二次予防事業対象者の把握と事業参加状況
- (2) 二次予防事業対象者の把握状況
- (3) 基本チェックリストの配布及び生活機能検査等の実施状況
- (4) 二次予防事業対象者の状況及び新規決定者の該当項目
- (5) 二次予防事業（通所型、訪問型）の実施状況
- (6) 高齢者人口に対する新規認定者の割合と高齢化率
- (7) 「旧要支援+旧要介護1」についての自然体と実績の差

3 その他

- (1) 介護予防に資する住民運営の通いの場の状況
- (2) 住民運営の通いの場に対する財政支援状況
- (3) 介護予防事業におけるリハビリテーション専門職等の関与状況

○震災関連資料

- 1 震災前後の第1号被保険者数の比較
- 2 震災前後の要介護（要支援）認定者数の比較

○介護予防事業実績報告様式

- 1 介護予防事業／または介護予防・日常生活支援総合事業（地域支援事業）の実施状況に関する調査（平成25年度実施分）
- 2 介護予防事業の事業評価（県追加項目）調査票

1 一次予防事業

(1) 介護予防普及啓発事業の実施状況

	介護予防普及啓発事業							
	講演会や相談会		介護予防教室等		パンフレット等の配布	事業実施の記録等を管理するための媒体の配布	その他	
	開催回数(回)	参加延数(人)	開催回数(回)	参加延数(人)			開催回数(回)	参加延数(人)
福島市	590	11,358	303	6,849	○	○	0	0
二本松市	2	85	173	2,708	—	—	0	0
伊達市	0	0	57	714	○	—	2,441	17,091
本宮市	2	96	63	1,223	○	—	0	0
桑折町	0	0	44	720	○	—	0	0
国見町	0	0	6	43	○	—	0	0
川俣町	22	248	52	828	○	○	0	0
大玉村	5	114	8	89	○	○	0	0
郡山市	2	229	456	6,867	○	○	0	0
須賀川市	203	2,421	243	4,371	○	○	0	0
田村市	15	370	228	3,538	○	—	0	0
鏡石町	1	104	67	819	○	○	0	0
天栄村	0	0	54	411	○	○	0	0
石川町	0	0	9	226	○	—	16	93
玉川村	8	91	17	179	○	—	0	0
平田村	18	338	111	2,490	○	○	0	0
浅川町	4	129	150	2,129	○	○	0	0
古殿町	5	248	126	1,783	○	—	0	0
三春町	17	216	364	6,401	○	—	0	0
小野町	3	204	83	644	—	—	0	0
白河市	158	5,347	8	139	○	—	0	0
西郷村	7	243	100	899	○	—	0	0
泉崎村	0	0	10	92	○	—	0	0
中島村	0	0	39	522	○	○	1	28
矢吹町	0	0	12	257	—	—	0	0
棚倉町	5	403	120	2,483	○	○	0	0
矢祭町	2	89	199	2,170	○	—	0	0
塙町	0	0	0	0	○	—	0	0
鮫川村	0	0	91	1,395	—	—	0	0
会津若松市	1	300	377	11,633	○	—	0	0
喜多方市	12	221	153	3,433	—	—	0	0
北塩原村	2	100	18	349	○	—	0	0
西会津町	1	62	54	1,027	○	—	0	0
磐梯町	1	20	46	1,201	—	—	0	0
猪苗代町	4	202	33	1,101	○	—	0	0
会津坂下町	0	0	11	224	○	—	0	0
湯川村	0	0	0	0	—	—	0	0
柳津町	3	60	1	6	○	—	0	0
三島町	0	0	0	0	—	—	0	0
金山町	1	70	20	195	—	—	0	0
昭和村	58	367	19	177	—	—	0	0
会津美里町	0	0	0	0	—	—	22	706
下郷町	0	0	85	1,769	○	—	0	0
檜枝岐村	0	0	194	1,305	—	—	0	0
只見町	1	28	62	795	○	○	0	0
南会津町	18	145	28	576	○	—	0	0
相馬市	12	90	26	479	○	○	0	0
南相馬市	103	2,523	107	1,409	○	○	0	0
広野町	0	0	27	284	—	—	0	0
檜葉町	0	0	0	0	—	—	0	0
富岡町	0	0	280	6,096	—	—	0	0
川内村	4	100	48	527	—	○	27	359
大熊町	1	20	124	491	○	—	0	0
双葉町	0	0	113	1,032	—	—	0	0
浪江町	0	0	0	0	○	—	0	0
葛尾村	4	59	71	489	○	—	0	0
新地町	55	644	26	410	○	○	2	100
飯館村	0	0	313	2,315	○	—	0	0
いわき市	81	2,126	4,228	60,642	○	○	0	0
合計	1,431	29,470	9,657	148,954	42	17	2,509	18,377
24年度合計	1,837	33,683	6,178	91,120	31	17	2,776	17,913

【介護予防普及啓発事業】

・「講演会や相談会」は、介護予防に資する基本的な知識を普及啓発するための有識者による講演会や相談会について計上している。イベントを含む。

・「介護予防教室等」は、介護予防の普及啓発に資する運動教室等の介護予防教室等について計上している。

(2) 地域介護予防活動支援事業の実施状況

	ボランティア育成のための研修会等		地域活動組織の育成・支援		介護予防に資する地域活動の実施		その他	
	開催回数(回)	参加実人数(人)	開催回数(回)	参加実人数(人)	開催回数(回)	参加実人数(団体)	開催回数(回)	参加実人数(人)
福島市	27	734	51		0	0	2	85
二本松市	10	148	2		0	0	0	0
伊達市	1	22	59		0	0	0	0
本宮市	0	0	1		0	0	0	0
桑折町	0	0	0		0	0	0	0
国見町	0	0	0		0	0	0	0
川俣町	3	89	375		0	0	0	0
大玉村	3	81	34		24	24	0	0
郡山市	5	104	110		180	264	0	0
須賀川市	0	0	0		0	0	0	0
田村市	23	426	19		0	0	0	0
鏡石町	0	0	5		0	0	0	0
天栄村	0	0	3		0	0	0	0
石川町	2	31	60		0	0	367	3260
玉川村	3	23	36		0	0	0	0
平田村	2	74	8		0	0	0	0
浅川町	6	60	131		1	6	0	0
古殿町	2	30	12		0	0	0	0
三春町	2	38	0		0	0	0	0
小野町	0	0	6		0	0	0	0
白河市	0	0	0		0	0	0	0
西郷村	0	0	54		0	0	0	0
泉崎村	0	0	0		0	0	0	0
中島村	11	133	44		148	1217	0	0
矢吹町	0	0	0		0	0	0	0
棚倉町	0	0	36		0	0	0	0
矢祭町	0	0	56		0	0	0	0
塙町	0	0	0		0	0	0	0
鮫川村	0	0	25		0	0	0	0
会津若松市	0	0	212		0	0	0	0
喜多方市	0	0	0		0	0	0	0
北塩原村	0	0	1		0	0	0	0
西会津町	14	74	7		0	0	0	0
磐梯町	0	0	0		0	0	0	0
猪苗代町	0	0	0		0	0	0	0
会津坂下町	0	0	0		0	0	0	0
湯川村	2	65	101		0	0	0	0
柳津町	0	0	0		0	0	0	0
三島町	0	0	0		0	0	0	0
金山町	0	0	0		0	0	0	0
昭和村	0	0	0		0	0	0	0
会津美里町	27	629	0		0	0	229	2613
下郷町	0	0	1		0	0	0	0
檜枝岐村	0	0	0		0	0	0	0
只見町	0	0	0		0	0	0	0
南会津町	0	0	0		0	0	0	0
相馬市	0	0	0		0	0	0	0
南相馬市	5	79	5		0	0	0	0
広野町	0	0	0		0	0	0	0
檜葉町	0	0	0		0	0	0	0
富岡町	0	0	0		0	0	0	0
川内村	6	65	3		0	0	0	0
大熊町	0	0	0		0	0	0	0
双葉町	0	0	0		0	0	0	0
浪江町	4	110	0		0	0	0	0
葛尾村	0	0	0		0	0	0	0
新地町	4	82	4		0	0	0	0
飯館村	0	0	0		0	0	0	0
いわき市	13	301	12		6	205	0	0
合計	175	3,398	1,473		359	1,716	598	5,958
24年度合計	135	1,156	914		372	48	390	408

・「ボランティア育成のための研修会等」:地域の住民を対象として開催するボランティア等の育成に関連した研修会等の事業について計上している。

・「地域活動組織の育成・支援」:地域活動組織に対して支援を行う事業について計上している。支援の方法(職員の派遣、会場の提供、活動費の助成等)は限定していない。

・「介護予防に資する地域活動の実施」:要介護者等に対する介護予防に資する介護支援ボランティア活動等の社会参加活動を通じた介護予防に資する地域活動について計上している。(平成24年度は支援した団体数を計上。)

介護予防普及啓発事業における講演会の実施内容

	テーマ	内容	講師所属	講師氏名
福島市	認知症の人と共に暮らすまちづくり	認知症の人と共に暮らすまちづくり	認知症介護研究・研修センター	永田 久美子
	認知症BPSDの理解と対応～認知症の人への適切な支援体制づくりに向けて～	認知症PPSDの理解と対応	認知症の人と家族の会／川崎幸クリニック	杉山 貴博
二本松市	「元気で長生き」	講話・実技(運動器機能向上について)	二本松市地域包括支援センター	菅野 文子
	「おいしく食べられるために」	講話・実技(口腔ケアについて)	二本松市地域包括支援センター	菅野 文子
本宮市	足腰の痛みを減らし、体力を増進するために	運動の知識と日常生活での実践内容	(医)桜樹会八子メディカルフィットネスクラブ	滝口 義光
	口腔ケアでいきいき生活	口腔機能向上について	歯科衛生士会	伊藤 享子
川俣町	生活習慣改善の食事のポイント	摂取カロリーと栄養バランスについて		渡辺 幸子
	ロコモティブ・シンドロームの考え方	膝・腰・骨と健康寿命について	八子メディカルフィットネスクラブ	滝口 義光
大玉村	介護の日記念行事	認知症への理解	認知症の人と家族の会	近野 正吉
郡山市	認知症の早期発見と予防～私らしく暮らすために～	認知症について、またその早期発見と予防について	針生ヶ丘病院 精神科	熊代 新
	「元気の秘訣はいつまでも食べられる口づくり!」「年を重ねても美味しく、楽しく!～調理の工夫で豊かな毎日を～」	口腔機能の衰えを予防するためのケアについてと、衰える口腔機能を補い、食を楽しむ調理の工夫についての2本立ての講演会	郡山歯科医師会 日本調理技術専門学校	二瓶 仁 大津 恵一郎
田村市	寝たきり知らずで、元気で長生き	運動器の機能向上	快フィットネス研究所	吉井 雅彦
	口腔機能を維持するために	口腔機能維持の必要性和健口体操のすすめ	在宅歯科衛生士	佐藤 香
鏡石町	あなたに知ってほしい認知症のこと	認知症の症状と治療、予防について	星総合病院 精神科	石原 哲也
玉川村	口腔ケアで介護予防	口腔ケアの必要性や介護との関わりを学習	在宅歯科衛生士	降矢 ふく子
平田村	若さを保ち長生きするために!!	講話、体組成測定、血圧測定	平田村地域包括支援センター	
浅川町	高齢者サロン活動(112回)	運動、音楽療法、創作活動等支援	健康科学専門学校、春日リハビリテーション病院	
	男性だけの栄養・運動教室(全15回)	栄養バランスと筋力アップのための教室	ステップ オン(ASQインストラクター)	石引 明美
古殿町	熱中症	講話	古殿町地域包括支援センター	鈴木 貞子
	失禁予防体操と熱中症予防の話	講話	古殿町地域包括支援センター	鈴木 貞子
三春町	口腔ケアについて	口腔機能向上、義歯の扱い、虫歯予防	小黒歯科医院	小黒 幸子
	介護予防について	足腰を丈夫にする方法	三春町保健福祉課	橋本 加代子
小野町	認知症って防げるの?その予防と対策	認知症予防のための食生活、体操等	リードシステム(郡山)	井上 真由美ほか2名
白河市	健診結果説明会及び介護予防講演会	健診結果と身体の関係について、生活習慣病と認知症の関係について	関医院	関 元行
	骨骨教室	骨粗鬆症予防について	アメリカ&エアロビクス&フィットネス協会	鈴木 光代
矢吹町	介護予防について	積極的に人と関わろう	矢吹町保健福祉課	梅原 佳代子
	介護予防について	低栄養の予防について	在宅栄養士	円谷 友子
棚倉町	認知症予防について	音楽療法を通しての認知症予防	認定音楽療法士	近藤 美智子
	寝たきり予防、生きがいづくり	介護予防講演会	ふくしまをリハビリで元気にする会(作業療法士)	岡本 宏二
矢祭町	健康長寿を目指して日頃の生活習慣を見直しましょう	脳卒中リスク計算と脳卒中防止の講話、運動講習	管理栄養士 有酸素運動インストラクター	藤田 春江 添田 夏実
	高齢者の詐欺被害防止、交通事故防止	なりすまし詐欺の手口、交通事故防止の講話	棚倉警察署矢祭駐在所	緑川 賢介
会津若松市	認知症講演会	専門医の講演と、寸劇	竹田総合病院 会津若松市地域包括支援センター	橋高 一

	テーマ	内容	講師所属	講師氏名
北塩原村	腰痛・膝痛の予防と治療～いつまでも自分の足でピンピン歩くために～	痛みを防ぐポイント・運動の仕方についての講話と実技	浦和大学総合福祉学部	中島 悠介
	関節痛の予防と効果的な運動	運動器の障害と効果的な運動についての講話と実技	MCS筋肉相談室	島田 一郎
西会津町	認知症講演会	認知症への備え	長寿社会開発センター	石黒 秀喜
猪苗代町	認知症講演会	認知症を理解し、住みやすい町にするため	竹田総合病院・認知症疾患医療センター	石田 義則
柳津町	認知症を知ろう	認知症の症状とその対応	福島県立医科大学会津医療センター 心身医療科	西郷 佳代(医師)
	認知症を知ろう	認知症の症状とその対応	福島県立医科大学会津医療センター 心身医療科	加藤 善和(臨床心理士)
金山町	介護予防健康体操	転倒防止のための健康体操	金山町役場	青柳 伸子
昭和村	関節痛の予防	ストレッチや簡単な筋トレなど	健康運動指導士	島田 一郎
只見町	転倒・骨折予防	転倒骨折予防のための生活習慣と運動	福島県立医科大学	大谷 晃司
相馬市	口腔機能の向上	講話	在宅歯科衛生士	渡辺 君子
	運動器の機能向上	講話及び筋力アップ体操	理学療法士	渡部 浩之
川内村	介護予防とは？健やか長寿を目指して	介護予防・転倒予防について	長崎大学	松坂 誠應
	介護予防とは？	介護予防・転倒予防について	福島県立医科大学	大谷 晃司
大熊町	心を健康にするための講座	認知症、うつ病についての講演、個別相談	精神科医	古関 雅章
浪江町	認知症サポーター養成講座	認知症予防講話等	グループホーム	星 節子
	認知症サポーター養成講座	認知症予防講話等	認知症の人と家族の会	三浦 美佐子
葛尾村	認知症予防について	認知症の基礎知識、対応法、アンケート	三春町立病院	黒田 義三
	転倒予防について	日常生活での転倒予防について	三春町立病院	大場 明日香
いわき市	高齢期における低栄養予防	高齢期に陥りやすい食事傾向や食改善のための調理の工夫(調理実習を含む)	いわき市保健所地域保健課	佐藤 夕佳(管理栄養士)
	わかれば納得！認知症	認知症の正しい知識と理解の普及啓発・多職種による個別相談会	舞子浜病院(認知症疾患医療センター)	田子 久夫(医師)
	シルバーリハビリ体操で介護予防	介護予防の重要性とシルバーリハビリ体操による高齢者の社会参加について	公財)茨城県総合健診協会茨城県立健康プラザ	大田 仁史(医師)

2 二次予防事業／要支援・二次予防事業 (1) 二次予防事業対象者の把握と事業参加状況

	高齢者人口 (A)	二次予防事業 対象者(B)	新規決定者 (C)	高齢者人口に対 する二次予防事 業対象者の割合 (B)／(A)	対象者把握率 (C)／(A)	二次予防事業 参加実人数 (D)	対象者の 事業参加率 (D)／(B)	高齢者人口に対 する事業参加率 (D)／(A)
福島市	73,757	12,343	12,343	16.73%	16.73%	830	6.72%	1.13%
二本松市	16,363	5,020	5,020	30.68%	30.68%	141	2.81%	0.86%
伊達市	19,424	204	204	1.05%	1.05%	291	142.65%	1.50%
本宮市	7,454	501	501	6.72%	6.72%	35	6.99%	0.47%
桑折町	3,959	774	774	19.55%	19.55%	41	5.30%	1.04%
国見町	3,310	1,092	0	32.99%		76	6.96%	2.30%
川俣町	4,957	874	874	17.63%	17.63%	112	12.81%	2.26%
大玉村	2,029	493	493	24.30%	24.30%	18	3.65%	0.89%
郡山市	73,186	1,301	1,301	1.78%	1.78%	249	19.14%	0.34%
須賀川市	18,410	2,843	2,843	15.44%	15.44%	197	6.93%	1.07%
田村市	11,703	2,166	1,082	18.51%	9.25%	32	1.48%	0.27%
鏡石町	2,956	34	34	1.15%	1.15%	19	55.88%	0.64%
天栄村	1,691	360	360	21.29%	21.29%	35	9.72%	2.07%
石川町	5,090	39	39	0.77%	0.77%	39	100.00%	0.77%
玉川村	1,753	425	425	24.24%	24.24%	14	3.29%	0.80%
平田村	1,722	48	48	2.79%	2.79%	46	95.83%	2.67%
浅川町	1,863	393	393	21.10%	21.10%	32	8.14%	1.72%
古殿町	1,903	8	8	0.42%	0.42%	29	362.50%	1.52%
三春町	5,034	259	259	5.15%	5.15%	84	32.43%	1.67%
小野町	3,247	182	182	5.61%	5.61%	247	135.71%	7.61%
白河市	15,495	2,941	2,941	18.98%	18.98%	104	3.54%	0.67%
西郷村	3,759	1,170	1,170	31.13%	31.13%	24	2.05%	0.64%
泉崎村	1,651	376	376	22.77%	22.77%	8	2.13%	0.48%
中島村	1,222	265	263	21.69%	21.52%	42	15.85%	3.44%
矢吹町	4,514	307	307	6.80%	6.80%	24	7.82%	0.53%
棚倉町	3,968	909	909	22.91%	22.91%	104	11.44%	2.62%
矢祭町	2,045	709	478	34.67%	23.37%	28	3.95%	1.37%
塙町	2,959	265	265	8.96%	8.96%	17	6.42%	0.57%
鮫川村	1,239	217	217	17.51%	17.51%	30	13.82%	2.42%
会津若松市	33,043	5,905	5,858	17.87%	17.73%	374	6.33%	1.13%
喜多方市	15,975	3,867	3,867	24.21%	24.21%	125	3.23%	0.78%
北塩原村	921	102	33	11.07%	3.58%	19	18.63%	2.06%
西会津町	3,008	759	748	25.23%	24.87%	23	3.03%	0.76%
磐梯町	1,174	405	258	34.50%	21.98%	29	7.16%	2.47%
猪苗代町	4,934	84	84	1.70%	1.70%	49	58.33%	0.99%
会津坂下町	5,215	177	177	3.39%	3.39%	12	6.78%	0.23%
湯川村	1,015	66	66	6.50%	6.50%	2	3.03%	0.20%
柳津町	1,485	312	312	21.01%	21.01%	43	13.78%	2.90%
三島町	901	23	23	2.55%	2.55%	48	208.70%	5.33%
金山町	1,296	1,264	246	97.53%	18.98%	6	0.47%	0.46%
昭和村	769	193	193	25.10%	25.10%	7	3.63%	0.91%
会津美里町	7,148	1,354	1,354	18.94%	18.94%	38	2.81%	0.53%
下郷町	2,341	227	227	9.70%	9.70%	37	16.30%	1.58%
檜枝岐村	208	0	0	0.00%		16		7.69%
只見町	2,026	496	496	24.48%	24.48%	75	15.12%	3.70%
南会津町	6,310	716	716	11.35%	11.35%	44	6.15%	0.70%
相馬市	9,872	1,751	1,751	17.74%	17.74%	97	5.54%	0.98%
南相馬市	19,348	121	121	0.63%	0.63%	115	95.04%	0.59%
広野町	1,314	50	0	3.81%		25	50.00%	1.90%
檜葉町	2,136	0	0	0.00%		0		
富岡町	3,442	0	0	0.00%		0		
川内村	1,010	53	53	5.25%	5.25%	19	35.85%	1.88%
大熊町	2,346	483	483	20.59%	20.59%	33	6.83%	1.41%
双葉町	1,868	755	755	40.42%	40.42%	0		
浪江町	5,479	0	0	0.00%		0		
葛尾村	508	0	0	0.00%		0		
新地町	2,289	732	487	31.98%	21.28%	63	8.61%	2.75%
飯館村	1,905	0	0	0.00%		0		
いわき市	89,211	8,450	8,358	9.47%	9.37%	706	8.36%	0.79%
合計	525,160	64,863	60,775	12.35%	11.57%	4,953	7.64%	0.94%
24年度合計	513,294	65,931	60,788	12.84%	11.84%	4,624	7.01%	0.90%

・「高齢者人口」：平成25年度末時点の65歳以上の人口。(介護保険事業状況報告(H26.3)より)

・「二次予防事業対象者数」：前年度から継続して二次予防事業の対象者となっている者＋平成25年度中に新たに二次予防事業対象者と決定された者の数。

・「新規決定者」：平成25年度中に新たに二次予防事業対象者として決定された者の数。

・「二次予防事業参加実人数」：平成25年度中に二次予防事業に参加した者の実人数。当該年度中に通所型と訪問型の両方に参加した場合は、1人として計上している。平成25年度の二次予防事業参加者は、要支援・二次予防事業の予防サービス事業を利用した二次予防事業対象者も計上している。

(2) 二次予防事業対象者の把握状況

	基本チェックリスト 配布人数(A)	基本チェックリスト 回答者数(B)	基本チェックリスト 回収率 (B/A)	基本チェックリストに よる二次予防事業 対象者数(C)	要介護認定 非該当による 対象者(D)	前年度から継 続している対象 者数(E)	二次予防事業 対象者新規決 定数 (F)(C+D)	二次予防事業 対象者数 (E+F)
福島市	63,034	44,284	70.3%	12,343			12,343	12,343
二本松市	14,155	8,875	62.7%	5,020			5,020	5,020
伊達市	1,673	1,096	65.5%	204			204	204
本宮市	1,771	1,595	90.1%	501			501	501
桑折町	3,238	2,315	71.5%	774			774	774
国見町						1,092		1,092
川俣町	4,003	3,172	79.2%	874			874	874
大玉村	1,735	1,422	82.0%	493			493	493
郡山市	42,747	31,865	74.5%	1,191	110		1,301	1,301
須賀川市	14,098	9,660	68.5%	2,843			2,843	2,843
田村市	4,713	3,274	69.5%	1,060	22	1,084	1,082	2,166
鏡石町	84	75	89.3%	34			34	34
天栄村	1,364	1,047	76.8%	360			360	360
石川町	39	39	100.0%	39			39	39
玉川村	1,670	1,216	72.8%	425			425	425
平田村	1,420	1,301	91.6%	48			48	48
浅川町	1,788	1,410	78.9%	392	1		393	393
古殿町					8		8	8
三春町	4,898	1,279	26.1%	259			259	259
小野町	456	378	82.9%	182			182	182
白河市	8,563	8,563	100.0%	2,941			2,941	2,941
西郷村	3,279	2,910	88.7%	1,170			1,170	1,170
泉崎村	1,371	1,216	88.7%	376			376	376
中島村	1,168	861	73.7%	263		2	263	265
矢吹町	2,000	1,194	59.7%	307			307	307
棚倉町	3,166	3,117	98.5%	909			909	909
矢祭町	1,727	1,431	82.9%	478		231	478	709
塙町	1,683	1,053	62.6%	265			265	265
鮫川村	1,028	910	88.5%	217			217	217
会津若松市	25,798	20,854	80.8%	5,858		47	5,858	5,905
喜多方市	8,075	6,223	77.1%	3,867			3,867	3,867
北塩原村	223	142	63.7%	33		69	33	102
西会津町	2,463	2,368	96.1%	748		11	748	759
磐梯町	906	886	97.8%	258		147	258	405
猪苗代町	2,777	2,168	78.1%	84			84	84
会津坂下町	4,462	2,929	65.6%	177			177	177
湯川村	826	734	88.9%	66			66	66
柳津町	1,215	1,105	90.9%	312			312	312
三島町	23	23	100.0%	23			23	23
金山町	1,309	867	66.2%	246		1,018	246	1,264
昭和村	576	226	39.2%	193			193	193
会津美里町	6,157	4,839	78.6%	1,354			1,354	1,354
下郷町	1,933	1,140	59.0%	227			227	227
檜枝岐村								
只見町	1,612	1,441	89.4%	496			496	496
南会津町	5,102	2,501	49.0%	716			716	716
相馬市	7,956	5,607	70.5%	1,751			1,751	1,751
南相馬市	123	123	100.0%	121			121	121
広野町						50		50
檜葉町								
富岡町								
川内村	570	388	68.1%	53			53	53
大熊町	3,063	2,146	70.1%	483			483	483
双葉町	1,356	922	68.0%	755			755	755
浪江町								
葛尾村								
新地町	1,769	1,619	91.5%	487		245	487	732
飯館村								
いわき市	61,605	34,885	56.6%	8,320	38	92	8,358	8,450
合計	326,770	229,694	70.3%	60,596	179	4,088	60,775	64,863

・「基本チェックリスト配布人数」：平成25年度中に基本チェックリストを配布した実人数。（聞き取りにより実施した場合も含む）

・「基本チェックリスト回答者数」：平成25年度中に基本チェックリストに回答した者の実人数。

・「二次予防事業対象者新規決定数」：平成25年度中に新たに二次予防事業対象者と決定された者の実人数。（要介護認定が非該当による対象者含む。）

(3) 基本チェックリストの配布及び生活機能検査等の実施状況

	基本チェックリストの実施方法 配布に要する年数					平成22年8月改正後の生活機能チェック、生活機能検査の実施状況		
	1年	2年	3年(ニーズ調査とは別に実施)	3年(ニーズ調査と同時に実施)	全数配布していない	平成24年度末までに廃止	平成25年度中に廃止	平成26年度中に廃止※
福島市	○	—	—	—	—	—	—	○
二本松市	○	—	—	—	—	○	—	—
伊達市	—	○	—	—	—	○	—	—
本宮市	—	—	○	—	—	○	—	—
桑折町	—	○	—	—	—	○	—	—
国見町	—	—	—	○	—	○	—	—
川俣町	○	—	—	—	—	○	—	—
大玉村	○	—	—	—	—	○	—	—
郡山市	—	—	○	—	—	—	○	—
須賀川市	○	—	—	—	—	○	—	—
田村市	—	○	—	—	—	○	—	—
鏡石町	—	—	—	—	○	○	—	—
天栄村	○	—	—	—	—	○	—	—
石川町	—	—	—	—	○	○	—	—
玉川村	—	○	—	—	—	○	—	—
平田村	—	○	—	—	—	○	—	—
浅川町	—	○	—	—	—	○	—	—
古殿町	—	—	○	—	—	○	—	—
三春町	○	—	—	—	—	○	—	—
小野町	—	—	○	—	—	○	—	—
白河市	—	—	—	○	—	○	—	—
西郷村	—	—	—	○	—	○	—	—
泉崎村	○	—	—	—	—	○	—	—
中島村	○	—	—	—	—	○	—	—
矢吹町	—	○	—	—	—	○	—	—
棚倉町	○	—	—	—	—	—	○	—
矢祭町	○	—	—	—	—	—	○	—
塙町	—	○	—	—	—	○	—	—
鮫川村	○	—	—	—	—	—	—	○
会津若松市	○	—	—	—	—	○	—	—
喜多方市	○	—	—	—	—	—	—	○
北塩原村	—	—	○	—	—	○	—	—
西会津町	○	—	—	—	—	○	—	—
磐梯町	○	—	—	—	—	○	—	—
猪苗代町	—	—	—	—	○	○	—	—
会津坂下町	○	—	—	—	—	○	—	—
湯川村	○	—	—	—	—	—	○	—
柳津町	○	—	—	—	—	○	—	—
三島町	○	—	—	—	—	○	—	—
金山町	○	—	—	—	—	—	—	○
昭和村	○	—	—	—	—	○	—	—
会津美里町	○	—	—	—	—	—	—	○
下郷町	○	—	—	—	—	—	—	○
檜枝岐村	—	—	—	—	○	○	—	—
只見町	—	—	—	○	—	○	—	—
南会津町	○	—	—	—	—	○	—	—
相馬市	○	—	—	—	—	—	—	○
南相馬市	—	—	—	—	○	○	—	—
広野町	○	—	—	—	—	○	—	—
檜葉町	—	—	—	—	○	○	—	—
富岡町	—	—	—	○	—	○	—	—
川内村	○	—	—	—	—	○	—	—
大熊町	—	—	—	○	—	○	—	—
双葉町	○	—	—	—	—	○	—	—
浪江町	—	—	—	—	○	○	—	—
葛尾村	○	—	—	—	—	○	—	—
新地町	○	—	—	—	—	○	—	—
飯館村	○	—	—	—	—	○	—	—
いわき市	○	—	—	—	—	○	—	—
市町村数	33	8	5	6	7	48	4	7

※「基本チェックリストの配布の方法」：基本チェックリストの配布方法について、要支援者及び要介護者を除くすべての第1号被保険者への配布に要する年数を選択。

(4) 二次予防事業対象者の状況及び新規決定者の該当項目

	基本チェックリストの該当項目(重複計上あり)							要介護認定 非該当による 対象者 (B)	前年度からの 継続者 (C)	計 (A+B+C)
	平成25年度 基本チェックリスト による対象者 (A)	運動器の 機能低下	低栄養 状態	口腔機能の 低下	閉じこもり	認知症	うつ			
福島市	12,343	7,782	402	7,387	2,083	6,351	6,252			12,343
二本松市	5,020	1,840	72	1,474	1,238	3,046	2,331			5,020
伊達市	204	107	10	115	35	108	98			204
本宮市	501	308	18	273	113	283	263			501
桑折町	774	497	28	430	144	428	396			774
国見町									1,092	1,092
川俣町	874	544	23	548	186	487	449			874
大玉村	493	338	12	266	131	291	276			493
郡山市	1,191	570	65	689	105	49	112	110		1,301
須賀川市	2,843	1,833	123	1,638	532	1,463	1,368			2,843
田村市	1,060	718	24	597	321	637	574	22	1,084	2,166
鏡石町	34	19		18	2	16	15			34
天栄村	360	254	9	202	130	222	211			360
石川町	39	35		14	20	19	13			39
玉川村	425	106	11	221	63	74	89			425
平田村	48	24	2	18	7	25	20			48
浅川町	392	248	11	216	83	193	176	1		393
古殿町								8		8
三春町	259	155	12	142	19	119	86			259
小野町	182	68	2	59	39	80	76			182
白河市	2,941	1,833	95	1,914	499	1,614	1,474			2,941
西郷村	1,170	734	47	753	255	672	526			1,170
泉崎村	376	239	10	207	101	229	212			376
中島村	263	192	7	62	7	15	12		2	265
矢吹町	307	307		131	85	169	165			307
棚倉町	909	578	26	504	210	454	442			909
矢祭町	478	328	13	257	122	258	243		231	709
埴町	265	164	9	158	32	72	70			265
鮫川村	217	153	6	110	73	115	114			217
会津若松市	5,858	4,004	211	3,185	1,118	2,944	3,083		47	5,905
喜多方市	3,867	1,787	111	1,212	523	1,289	1,139			3,867
北塩原村	33	19	1	15	9	9	20		69	102
西会津町	748	594	19	288	507	689	600		11	759
磐梯町	258	170	7	117	58	119	100		147	405
猪苗代町	84	56	2	49	15	52	38			84
会津坂下町	177	177		86	78	177	177			177
湯川村	66	65	7	39	9	8	6			66
柳津町	312	234	3	134	99	146	131			312
三島町	23	23		4	1	9	3			23
金山町	246	159	7	120	65	117	109		1,018	1,264
昭和村	193	144	66	95						193
会津美里町	1,354	948	34	665	310	685	705			1,354
下郷町	227	136	6	106	48	115	118			227
檜枝岐村										
只見町	496	334	3	272	106	277	223			496
南会津町	716	476	15	366	160	372	155			716
相馬市	1,751	1,130	63	949	360	902	893			1,751
南相馬市	121	108		28	13	51	44			121
広野町									50	50
檜葉町										
富岡町										
川内村	53	37	3	28	11	30	24			53
大熊町	483	274	13	330	73	288	348			483
双葉町	755	170	13	258	356	467	501			755
浪江町										
葛尾村										
新地町	487	306	13	266	104	286	256		245	732
飯舘村										
いわき市	8,320	4,774	444	4,988	3,751	4,293	3,782	38	92	8,450
合計	60,596	36,099	2,078	32,003	14,409	30,814	28,518	179	4,088	64,863

・「基本チェックリストの該当項目」：複数の項目に該当した場合は、それぞれに計上するため、合計数は基本チェックリストによる対象者(A)と一致しない。

(5)二次予防事業(通所型、訪問型)の実施状況(2-1)

	通所型介護予防事業							
	計		①運動器機能向上		②栄養改善		③口腔機能向上	
	実施回数	参加実人数	実施回数	参加実人数	実施回数	参加実人数	実施回数	参加実人数
福島市	505	827	427	706	2	2	4	3
二本松市	84	134	72	99				
伊達市	333	245	195	142				
本宮市	51	35					12	11
桑折町	38	41	32	28				
国見町	65	76	60	61				
川俣町	57	111	50	79				
大玉村	8	18						
郡山市	268	246	178	136				
須賀川市	132	191	132	191				
田村市	36	32	36	32				
鏡石町	12	19	6	5			6	14
天栄村	36	34						
石川町	46	39	40	39			6	10
玉川村	37	14						
平田村	60	46						
浅川町	23	32	23	32				
古殿町	42	29	36	19			6	10
三春町	58	84	12	7				
小野町	56	57						
白河市	90	97						
西郷村	36	24						
泉崎村	10	8						
中島村	70	42	24	23				
矢吹町	48	24	48	24				
棚倉町	167	96	24	20			3	8
矢祭町	18	27	12	14				
塙町	12	17						
鮫川村								
会津若松市	59	374	39	240				
喜多方市	324	125	276	78	24	6	24	41
北塩原村	11	19	10	17				
西会津町	224	18	224	18				
磐梯町	16	29	12	22				
猪苗代町	36	49						
会津坂下町	10	12						
湯川村	21	2						
柳津町	12	43						
三島町	48	23	48	23				
金山町								
昭和村	6	7	4	4			2	3
会津美里町	28	38	16	23	6	15	6	15
下郷町	30	37						
檜枝岐村	69	16	69	16				
只見町								
南会津町	27	43						
相馬市	22	97	7	37	5	4	10	64
南相馬市	176	115	176	115				
広野町	9	25	7	14			2	11
檜葉町								
富岡町								
川内村	18	19	12	13				
大熊町	124	33	124	33				
双葉町								
浪江町								
葛尾村								
新地町	46	60	41	55				
飯館村								
いわき市	704	705	528	461				
合計	4,418	4,534	3,000	2,826	37	27	81	190

【通所型介護予防事業】

・「実施回数」:平成25年度中に、当該プログラムが実施された回数。同一の場所・日時に、複数の介護予防プログラムが実施された場合は、該当する介護予防プログラムのそれぞれに計上している。

・「参加実人数」:平成25年度中に、通所型介護予防事業に参加した実人数。複数の介護予防プログラムに参加した場合は、該当する介護予防プログラムのそれぞれに計上し、「計」については1人として計上しているため、内訳とは一致しない。

・膝痛・腰痛対策または閉じこもり予防・支援、うつ予防・支援に関するプログラムは、「⑤ ①～④以外のプログラム」に計上している。

(5) 二次予防事業(通所型、訪問型)の実施状況(2-1)

	通所型介護予防事業						訪問型介護予防事業	
	④認知機能の 低下予防・支援		⑤ ①～④以外		⑥複合		被訪問 実人数	(内) 低栄養改善のための配食 支援利用者数
	実施 回数	参加 実人数	実施 回数	参加 実人数	実施 回数	参加 実人数		
福島市	32	46			40	70	3	
二本松市					12	35	7	
伊達市	138	103					46	
本宮市					39	24		
桑折町					6	13		
国見町					5	15		
川俣町					7	32	1	
大玉村					8	18		
郡山市					90	117	3	
須賀川市							8	
田村市								
鏡石町								
天栄村					36	34	1	
石川町								
玉川村					37	14		
平田村					60	46		
浅川町								
古殿町								
三春町					46	84		
小野町					56	57	190	
白河市					90	97	7	
西郷村					36	24		
泉崎村					10	8		
中島村					46	19		
矢吹町								
棚倉町					140	68	8	
矢祭町					6	15	1	
塙町	2	17			10	17		
鮫川村							30	
会津若松市					20	134		
喜多方市								
北塩原村					1	2		
西会津町							5	
磐梯町					4	7		
猪苗代町					36	49		
会津坂下町					10	12		
湯川村					21	2		
柳津町					12	43		
三島町							25	
金山町							6	
昭和村								
会津美里町								
下郷町					30	37		
檜枝岐村								
只見町								
南会津町					27	43	1	
相馬市								
南相馬市								
広野町								
楢葉町								
富岡町								
川内村			6	11				
大熊町								
双葉町								
浪江町								
葛尾村								
新地町					5	5	3	
飯館村								
いわき市					176	244	1	
合計	172	166	6	11	1,122	1,385	346	

【訪問型介護予防事業】

・「被訪問実人数」「(内) 低栄養状態改善のための配食支援利用者数」: 平成25年度中に、訪問型介護予防事業により訪問を受けた者の実人数、そのうち低栄養状態を改善するための配食支援利用者の実人数について計上している。

(6) 高齢者人口に対する第1号新規要介護認定者数の割合と高齢化率(2-1)

	高齢者人口 (A)	新規認定者数 (B)		高齢者人口に 対する新規認 定者数の割合 (B)/(A)	高齢化率 (C)	
		65-74歳	75歳-			
福島市	73,757	3,239	342	2897	4.4%	26.4%
二本松市	16,363	712	108	604	4.4%	28.6%
伊達市	19,424	917	117	800	4.7%	31.0%
本宮市	7,454	271	39	232	3.6%	24.8%
桑折町	3,959	171	12	159	4.3%	33.1%
国見町	3,310	147	20	127	4.4%	33.6%
川俣町	4,957	252	23	229	5.1%	34.5%
大玉村	2,029	73	9	64	3.6%	24.3%
郡山市	73,186	2,801	97	2704	3.8%	23.0%
須賀川市	18,410	987	128	859	5.4%	24.0%
田村市	11,703	515	52	463	4.4%	30.5%
鏡石町	2,956	205	26	179	6.9%	23.4%
天栄村	1,691	80	9	71	4.7%	28.4%
石川町	5,090	232	32	200	4.6%	30.0%
玉川村	1,753	67	6	61	3.8%	25.1%
平田村	1,722	75	16	59	4.4%	27.3%
浅川町	1,863	66	7	59	3.5%	27.9%
古殿町	1,903	85	5	80	4.5%	32.6%
三春町	5,034	209	31	178	4.2%	28.6%
小野町	3,247	152	21	131	4.7%	30.4%
白河市	15,495	630	81	549	4.1%	24.7%
西郷村	3,759	120	15	105	3.2%	20.4%
泉崎村	1,651	72	9	63	4.4%	25.8%
中島村	1,222	33	5	28	2.7%	23.6%
矢吹町	4,514	151	25	126	3.3%	26.5%
棚倉町	3,968	166	21	145	4.2%	26.6%
矢祭町	2,045	81	12	69	4.0%	33.9%
塙町	2,959	105	10	95	3.5%	32.5%
鮫川村	1,239	40	2	38	3.2%	32.9%
会津若松市	33,043	1,455	229	1226	4.4%	27.2%
喜多方市	15,975	621	69	552	3.9%	32.8%
北塩原村	921	36	5	31	3.9%	29.2%
西会津町	3,008	138	7	131	4.6%	42.5%
磐梯町	1,174	61	1	60	5.2%	32.7%
猪苗代町	4,934	224	32	192	4.5%	32.7%
会津坂下町	5,215	209	17	192	4.0%	30.8%
湯川村	1,015	50	5	45	4.9%	30.1%
柳津町	1,485	44	0	44	3.0%	39.9%
三島町	901	66	2	64	7.3%	50.0%
金山町	1,296	87	4	83	6.7%	57.5%
昭和村	769	49	0	49	6.4%	54.5%
会津美里町	7,148	264	32	232	3.7%	33.4%
下郷町	2,341	83	11	72	3.5%	37.9%
檜枝岐村	208	7	0	7	3.4%	33.3%
只見町	2,026	71	8	63	3.5%	43.1%
南会津町	6,310	245	20	225	3.9%	36.9%
相馬市	9,872	362	55	307	3.7%	27.6%
南相馬市	19,348	632	77	555	3.3%	30.4%
広野町	1,314	59	12	47	4.5%	26.5%
檜葉町	2,136	78	15	63	3.7%	28.4%
富岡町	3,442	162	38	124	4.7%	23.7%
川内村	1,010	48	4	44	4.8%	37.1%
大熊町	2,346	111	20	91	4.7%	23.3%
双葉町	1,868	100	16	84	5.4%	29.6%
浪江町	5,479	251	37	214	4.6%	29.4%
葛尾村	508	14	1	13	2.8%	33.4%
新地町	2,289	98	6	92	4.3%	29.2%
飯館村	1,905	87	9	78	4.6%	31.5%
いわき市	89,211	4,277	779	3498	4.8%	27.3%
合計	525,160	22,643	2,791	19,852	4.3%	27.2%
24年度合計	513,294	24,150	3,415	20,735	4.7%	26.4%

・高齢者人口：平成25年度末時点の65歳以上の人口。(介護保険事業状況報告(H26.3)より)

・高齢化率：福島県現住人口調査月報(平成26年3月1日現在)による。

・新規認定者数：自立(非該当)・要支援→要介護や要介護→要支援の認定を含まない。

(6) 高齢者人口に対する新規認定者の割合と高齢化率(2-2)

	新規認定者数	新規認定者数(要介護度)						
		要支援1	要支援2	要介護1	要介護2	要介護3	要介護4	要介護5
福島市	3,239	625	528	919	515	256	225	171
二本松市	712	91	116	166	113	63	68	56
伊達市	917	208	146	201	121	82	56	62
本宮市	271	30	33	81	37	28	31	32
桑折町	171	28	18	42	25	13	13	20
国見町	147	18	29	43	27	9	9	12
川俣町	252	35	47	66	47	22	23	21
大玉村	73	11	2	14	21	7	11	4
郡山市	2,801	716	379	725	300	190	257	137
須賀川市	987	101	171	279	202	96	82	56
田村市	515	123	69	130	73	57	34	29
鏡石町	205	55	26	50	26	24	19	5
天栄村	80	5	14	18	14	9	11	9
石川町	232	32	56	33	35	24	30	22
玉川村	67	11	13	15	8	8	10	2
平田村	75	13	5	21	14	6	9	7
浅川町	66	5	6	16	10	13	8	8
古殿町	85	24	5	20	11	12	7	6
三春町	209	61	27	48	31	17	13	12
小野町	152	16	26	48	29	12	10	11
白河市	630	122	127	120	101	49	68	41
西郷村	120	13	31	25	17	10	14	10
泉崎村	72	7	10	19	11	6	13	6
中島村	33	6	6	6	2	4	5	4
矢吹町	151	14	42	28	30	18	8	11
棚倉町	166	19	40	26	22	24	20	12
矢祭町	81	4	9	11	17	18	16	6
塙町	105	16	19	17	11	17	16	10
鮫川村	40	7	9	11	3	3	6	1
会津若松市	1,455	568	170	314	111	95	123	74
喜多方市	621	158	93	175	81	38	58	37
北塩原村	36	9	1	11	5	2	6	2
西会津町	138	12	8	36	29	23	18	12
磐梯町	61	12	17	12	4	6	4	6
猪苗代町	224	45	38	57	28	23	15	18
会津坂下町	209	47	36	54	39	18	23	17
湯川村	50	5	10	10	8	7	5	5
柳津町	44	6	8	15	1	8	5	1
三島町	66	12	6	15	13	7	5	8
金山町	87	14	16	29	15	4	5	4
昭和村	49	10	9	10	5	7	6	2
会津美里町	264	30	42	80	46	25	28	13
下郷町	83	11	19	16	14	10	7	6
檜枝岐村	7	2	1	2	1	0	1	0
只見町	71	10	14	21	12	6	4	4
南会津町	245	36	50	47	47	22	24	19
相馬市	362	70	49	94	53	37	29	29
南相馬市	632	165	100	126	76	62	66	37
広野町	59	11	6	15	10	8	5	4
檜葉町	78	17	11	25	14	3	5	3
富岡町	162	26	41	35	34	12	9	4
川内村	48	11	7	13	5	3	7	2
大熊町	111	27	24	23	18	6	8	6
双葉町	100	21	22	21	21	5	6	4
浪江町	251	54	63	64	26	9	15	9
葛尾村	14	2	1	3	5	2	0	0
新地町	98	39	13	21	15	5	10	3
飯館村	87	25	23	14	13	3	6	3
いわき市	4,277	689	865	965	742	424	327	265
合計	22,643	4,560	3,772	5,521	3,364	1,977	1,922	1,380
24年度合計	24,150	4,873	4,040	5,501	3,532	2,329	2,217	1,658

(7) 「旧要支援+旧要介護1」(要支援1、2及び要介護1)についての自然体と実績の差

	旧要支援+旧要 介護1(自然体) (A)	旧要支援+旧要 介護1(実績)(人) (B)	自然体に対する 実績の割合 (B)÷(A)
福島市	6,181	6622	107.1%
二本松市	1,026	1,054	102.7%
伊達市	1,503	1,577	104.9%
本宮市	413	382	92.5%
桑折町	343	242	70.6%
国見町	147	214	145.6%
川俣町	371	369	99.5%
大玉村	90	77	85.6%
郡山市	5,896	5,991	101.6%
須賀川市	1,494	1,347	90.2%
田村市	-	(322)	-
鏡石町	199	219	110.1%
天栄村	141	101	71.6%
石川町	242	356	147.1%
玉川村	153	132	86.3%
平田村	139	118	84.9%
浅川町	99	91	91.9%
古殿町	109	49	45.0%
三春町	392	412	105.1%
小野町	278	238	85.6%
白河市	963	1,037	107.7%
西郷村	192	195	101.6%
泉崎村	91	82	90.1%
中島村	62	73	117.7%
矢吹町	236	225	95.3%
棚倉町	243	87	35.8%
矢祭町	124	84	67.7%
塙町	257	231	89.9%
鮫川村	69	82	118.8%
会津若松市	3,486	3,550	101.8%
喜多方市	974	1,264	129.8%
北塩原村			
西会津町	212	182	85.8%
磐梯町	165	118	71.5%
猪苗代町	415	412	99.3%
会津坂下町	470	318	67.7%
湯川村	85	71	83.5%
柳津町	105	121	115.2%
三島町	60	61	101.7%
金山町	105	167	159.0%
昭和村	70	83	118.6%
会津美里町	572	462	80.8%
下郷町	157	174	110.8%
檜枝岐村	9	13	144.4%
只見町	167	174	104.2%
南会津町	486	471	96.9%
相馬市	585	609	104.1%
南相馬市	1,365	1,510	110.6%
広野町	94	88	93.6%
檜葉町	331	181	54.7%
富岡町	237	176	74.3%
川内村	83	94	113.3%
大熊町	283	273	96.5%
双葉町	212	229	108.0%
浪江町			
葛尾村	84	70	83.3%
新地町	180	177	98.3%
飯館村	246	242	98.4%
いわき市			
合計	32,691	32,977 (33,299)	100.9%
24年度合計	39,257	38,048 (38,882)	96.9%

・「旧要支援+旧要介護1」の人数(自然体):「第3期介護保険事業計画における介護給付等対象サービスの見込み量報告書」に記載されている自然体(介護予防事業等を実施しなかった場合の推計値)の「要支援+要介護1」の人数を記載しています。

・「旧要支援+旧要介護1」の人数(実績):「介護保険事業状況報告」(H26.3月分)における「要支援1+要支援2+要介護1」の人数を記載しています。

・H21年度から自然体を積算しない市町村も一部あり、実績の合計では当該市町村の実績を除いたものを記載し、()で全市町村の合計を記載しています。

3 その他

(1)介護予防に資する住民運営の通いの場の状況

	通いの場の 箇所数	体操の実施				参加者 実人数 (性別・年齢不明 含む)	性別		年齢	
		毎回実施	不定期に 実施	未実施	把握 していない		男性	女性	65歳以上 75歳未満	75歳以上
福島市	78	17	27	22	12	1,288	258	1,030	479	809
二本松市	54	10	16		28	938				
伊達市	109	6	38	6	59	1,766				
本宮市	8	6	2			94				
桑折町										
国見町	1	1								
川俣町	34	17	10	7		391				
大玉村	24	1	22	1		331				
郡山市	39	12	8	14	5	594	16	79	63	32
須賀川市	5	1	1	3		74	19	55	50	24
田村市	7	7				92				
鏡石町										
天栄村	9	2			7	142				
石川町	39	38	1			519	70	449	155	364
玉川村	5	5				46		46	24	22
平田村										
浅川町	13	2	10	1		219	46	173	61	158
古殿町										
三春町	2	2				25	1	24	24	1
小野町	1		1			9	2	7	2	7
白河市	15	9		6		356				
西郷村	3	3				43	3	40	19	24
泉崎村										
中島村	18	12	6							
矢吹町	4	4				61	4	57	23	38
棚倉町	2	2				35	1	34	13	22
矢祭町	7	7				64	9	34	12	31
塙町	3	3				40	4	36	11	29
鮫川村										
会津若松市	14	6	8			295				
喜多方市	10	4	6			185	42	143	67	118
北塩原村										
西会津町	15	11	1	3		233	48	185	66	167
磐梯町										
猪苗代町	1	1				16		16	5	11
会津坂下町	13	10	1	2		304	34	66	68	32
湯川村										
柳津町										
三島町	12		12			255	73	182	82	173
金山町	1	1				16	6	10		16
昭和村										
会津美里町	4		4			130				
下郷町										
檜枝岐村										
只見町	1	1				40	14	26	4	36
南会津町	1	1				45				
相馬市										
南相馬市	45	4	15		26					
広野町										
檜葉町	36	3		32	1	348	6	19	16	9
富岡町										
川内村										
大熊町	2				2	16	6	10	4	12
双葉町										
浪江町										
葛尾村										
新地町	5	4		1		98	2	96	43	55
飯館村										
いわき市	114	105	4	5		1,783	309	1,474	1,025	758
合計	754	318	193	103	140	10,891	973	4,291	2,316	2,948

・【介護予防に資する住民運営の通いの場】:体操や趣味活動等を行い、介護予防に資すると市町村が判断する通いの場。通いの場の運営主体は、住民であること。(通いの場の運営について、市町村が財政的支援を行っているものに限らない。) ※月1回以上の活動実績がある通いの場を計上。

(2)住民運営の通いの場に対する財政支援状況

	通いの場に対する財政支援 (有りに○)	支援内容					
		会場賃借料	備品購入費	ボランティア等 への謝礼 (交通費含む)	ボランティア保 険費用負担	専門職等の派 遣に係る経費	その他
福島市							
二本松市	○					○	
伊達市	○					○	
本宮市							
桑折町							
国見町							
川俣町	○			○	○	○	○
大玉村	○					○	
郡山市	○					○	
須賀川市	○					○	
田村市	○			○	○	○	
鏡石町							
天栄村							
石川町	○					○	○
玉川村	○					○	
平田村							
浅川町	○	○				○	○
古殿町							
三春町							
小野町	○	○		○			
白河市	○	○	○			○	○
西郷村	○					○	
泉崎村							
中島村	○						○
矢吹町	○			○	○		
棚倉町	○						○
矢祭町	○			○	○		
塙町							
鮫川村							
会津若松市	○					○	
喜多方市	○			○	○		
北塩原村							
西会津町	○	○					
磐梯町							
猪苗代町	○			○	○	○	
会津坂下町	○					○	
湯川村							
柳津町							
三島町							
金山町	○	○	○	○	○	○	○
昭和村							
会津美里町	○	○		○	○		
下郷町							
檜枝岐村							
只見町							
南会津町							
相馬市							
南相馬市							
広野町							
檜葉町	○	○	○				
富岡町							
川内村							
大熊町							
双葉町							
浪江町							
葛尾村							
新地町	○	○				○	
飯館村							
いわき市	○			○	○	○	
合計	27	8	3	10	9	18	7

*「会場賃借料」：公共施設の使用料免除も含む。

(3)介護予防事業におけるリハビリテーション専門職等の関与状況

	リハビリ 専門職等の 関与	職種							
		保健師	看護職員	理学療法士	作業療法士	言語聴覚士	管理栄養士	栄養士	歯科衛生士
福島市	○	○	○		○	○	○	○	○
二本松市	○	○							○
伊達市	○	○	○				○		○
本宮市	○	○	○				○		○
桑折町	○	○	○	○			○		○
国見町	○	○	○				○		○
川俣町	○	○		○			○	○	○
大玉村	○	○	○		○		○	○	○
郡山市	○	○	○		○		○	○	○
須賀川市	○	○	○					○	○
田村市	○	○	○	○			○	○	○
鏡石町	○	○					○	○	○
天栄村	○	○	○				○		○
石川町	○	○		○	○			○	○
玉川村	○	○					○		○
平田村	○	○					○		
浅川町	○	○		○	○			○	
古殿町	○	○	○	○				○	○
三春町	○	○					○		○
小野町	○	○	○			○	○		○
白河市	○	○	○						○
西郷村	○	○					○		○
泉崎村	○	○			○		○		○
中島村	○	○	○					○	○
矢吹町	○	○		○				○	
棚倉町	○	○	○	○	○		○		○
矢祭町	○	○	○				○		○
塙町	○						○		○
鮫川村	○	○			○		○		○
会津若松市	○		○				○	○	○
喜多方市	○	○	○	○			○		○
北塩原村	○	○	○				○		
西会津町	○	○		○				○	○
磐梯町	○	○		○					
猪苗代町	○	○	○	○			○		○
会津坂下町	○	○							
湯川村	○	○		○	○			○	○
柳津町	○	○	○				○	○	○
三島町	○	○						○	
金山町	○	○							
昭和村	○	○							
会津美里町	○	○							
下郷町	○	○	○				○		○
檜枝岐村	○	○							
只見町	○	○			○			○	
南会津町	○	○	○						○
相馬市									
南相馬市	○	○	○						
広野町	○			○	○			○	○
檜葉町									
富岡町									
川内村	○	○	○	○	○				
大熊町	○	○	○	○			○		
双葉町	○	○							
浪江町	○	○							
葛尾村	○	○							
新地町	○	○	○	○				○	○
飯館村									
いわき市	○	○	○	○	○		○		○
合計	55	52	28	18	13	2	29	20	37

・【リハビリ専門職等の関与】：専門職等の関与とは、介護予防事業又は介護予防・日常生活支援総合事業を実施する会場に専門職が赴き、直接事業参加者に関与することを言う。関与の内容は問わない。 ※各専門職の所属は問わない。

1 震災前後の第1号被保険者数の比較

・厚生労働省統計「介護保険事業報告書」より平成23年1月(震災前)と平成26年3月を比較

(1) 県北、県南

第1表 保険者別第1号被保険者数

平成23年1月末現在

(単位:人)

保険者名	総 数				65歳以上 75歳未満	75歳以上
	前月末現在	当月中増	当月中減	当月末現在	当月末現在	当月末現在
全国計	29,065,164	148,405	122,825	29,090,744	14,922,116	14,168,628
福島県	500,609	1,741	2,209	500,141	227,239	272,902
福島市	68,369	302	270	68,401	32,967	35,434
二本松市	15,918	46	66	15,898	6,749	9,149
伊達市	18,635	79	95	18,619	8,353	10,266
本宮市	7,101	29	27	7,103	3,077	4,026
桑折町	3,804	14	17	3,801	1,668	2,133
国見町	3,154	9	14	3,149	1,444	1,705
川俣町	4,870	15	21	4,864	2,033	2,831
大玉村	1,952	5	9	1,948	764	1,184
県北計	123,803	499	519	123,783	57,055	66,728
白河市	14,660	51	63	14,648	6,529	8,119
西郷村	3,382	9	23	3,368	1,612	1,756
泉崎村	1,565	6	11	1,560	674	886
中島村	1,159	1	3	1,157	485	672
矢吹町	4,213	10	21	4,202	1,998	2,204
棚倉町	3,815	10	15	3,810	1,630	2,180
矢祭町	2,075	2	8	2,069	803	1,266
塙町	2,990	7	8	2,989	1,163	1,826
鮫川村	1,262	2	8	1,256	445	811
県南計	35,121	98	160	35,059	15,339	19,720

第1表 保険者別第1号被保険者数

平成26年3月末現在

(単位:人)

保険者名	総 数				65歳以上 75歳未満	75歳以上
	前月末現在	当月中増	当月中減	当月末現在	当月末現在	当月末現在
全国計	31,914,949	226,132	122,793	32,018,288	16,526,297	15,491,991
福島県	523,951	3,378	2,169	525,160	242,975	282,185
福島市	73,552	511	306	73,757	36,100	37,657
二本松市	16,331	97	65	16,363	7,078	9,285
伊達市	19,371	134	81	19,424	8,852	10,572
本宮市	7,435	49	30	7,454	3,314	4,140
桑折町	3,954	18	13	3,959	1,786	2,173
国見町	3,294	29	13	3,310	1,549	1,761
川俣町	4,946	35	24	4,957	2,102	2,855
大玉村	2,022	18	11	2,029	862	1,167
県北計	130,905	891	543	131,253	61,643	69,610
白河市	15,472	96	73	15,495	7,090	8,405
西郷村	3,760	21	22	3,759	1,890	1,869
泉崎村	1,648	6	3	1,651	752	899
中島村	1,219	11	8	1,222	509	713
矢吹町	4,504	23	13	4,514	2,214	2,300
棚倉町	3,962	22	16	3,968	1,669	2,299
矢祭町	2,041	13	9	2,045	788	1,257
塙町	2,957	11	9	2,959	1,084	1,875
鮫川村	1,239	6	6	1,239	432	807
県南計	36,802	209	159	36,852	16,428	20,424

全国	H26.3-H23.1	2,927,544	1,604,181	1,323,363
	H26.3/H23.1	110.06%	110.75%	109.34%
福島県	H26.3-H23.1	25,019	15,736	9,283
	H26.3/H23.1	105.00%	106.92%	103.40%
県北	H26.3-H23.1	7,470	4,588	2,882
	H26.3/H23.1	106.03%	108.04%	104.32%
県南	H26.3-H23.1	1,793	1,089	704
	H26.3/H23.1	105.11%	107.10%	103.57%

(2) 県中

第1表 保険者別第1号被保険者数

平成23年1月末現在

(単位:人)

保険者名	総数				65歳以上 75歳未満	75歳以上
	前月末現在	当月中増	当月中減	当月末現在	当月末現在	当月末現在
全国計	29,065,164	148,405	122,825	29,090,744	14,922,116	14,168,628
福島県	500,609	1,741	2,209	500,141	227,239	272,902
郡山市	66,688	279	265	66,702	32,897	33,805
須賀川市	17,091	59	102	17,048	7,980	9,068
田村市	11,759	14	69	11,704	4,834	6,870
鏡石町	2,737	10	14	2,733	1,335	1,398
天栄村	1,673	2	6	1,669	628	1,041
石川町	4,874	14	20	4,868	2,073	2,795
玉川村	1,686	5	8	1,683	682	1,001
平田村	1,689	7	7	1,689	748	941
浅川町	1,785	8	8	1,785	815	970
古殿町	1,915	7	8	1,914	679	1,235
三春町	4,753	5	19	4,739	2,037	2,702
小野町	3,226	3	12	3,217	1,293	1,924
県中計	119,876	413	538	119,751	56,001	63,750

第1表 保険者別第1号被保険者数

平成26年3月末現在

(単位:人)

保険者名	総数				65歳以上 75歳未満	75歳以上
	前月末現在	当月中増	当月中減	当月末現在	当月末現在	当月末現在
全国計	31,914,949	226,132	122,793	32,018,288	16,526,297	15,491,991
福島県	523,951	3,378	2,169	525,160	242,975	282,185
郡山市	72,967	509	290	73,186	36,886	36,300
須賀川市	18,351	127	68	18,410	8,889	9,521
田村市	11,704	46	47	11,703	4,681	7,022
鏡石町	2,953	16	13	2,956	1,460	1,496
天栄村	1,690	10	9	1,691	662	1,029
石川町	5,074	35	19	5,090	2,180	2,910
玉川村	1,750	8	5	1,753	738	1,015
平田村	1,724	8	10	1,722	731	991
浅川町	1,863	11	11	1,863	848	1,015
古殿町	1,896	9	2	1,903	655	1,248
三春町	5,017	40	23	5,034	2,256	2,778
小野町	3,247	16	16	3,247	1,261	1,986
県中計	128,236	835	513	128,558	61,247	67,311

全国	H26.3-H23.1	2,927,544	1,604,181	1,323,363
	H26.3/H23.1	110.06%	110.75%	109.34%
福島県	H26.3-H23.1	25,019	15,736	9,283
	H26.3/H23.1	105.00%	106.92%	103.40%
県中	H26.3-H23.1	8,807	5,246	3,561
	H25.3/H23.1	107.35%	109.37%	105.59%

(3)会津、南会津

第1表 保険者別第1号被保険者数

平成23年1月末現在

(単位:人)

保険者名	総数				65歳以上 75歳未満	75歳以上
	前月末現在	当月中増	当月中減	当月末現在	当月末現在	当月末現在
全国計	29,065,164	148,405	122,825	29,090,744	14,922,116	14,168,628
福島県	500,609	1,741	2,209	500,141	227,239	272,902
会津若松市	31,622	103	145	31,580	14,529	17,051
喜多方市	15,860	29	74	15,815	6,270	9,545
北塩原村	920	3	6	917	339	578
西会津町	3,126	8	15	3,119	1,118	2,001
磐梯町	1,184	4	6	1,182	427	755
猪苗代町	4,869	10	23	4,856	1,930	2,926
会津坂下町	5,172	18	28	5,162	1,941	3,221
湯川村	1,013	2	3	1,012	397	615
柳津町	1,509	2	9	1,502	548	954
三島町	927	1	3	925	307	618
金山町	1,387	-	10	1,377	464	913
昭和村	812	1	-	813	259	554
会津美里町	7,213	15	39	7,189	2,739	4,450
会津計	75,614	196	361	75,449	31,268	44,181
下郷町	2,427	1	15	2,413	953	1,460
檜枝岐村	212	-	3	209	91	118
只見町	2,037	3	6	2,034	793	1,241
南会津町	6,445	10	28	6,427	2,524	3,903
南会津計	11,121	14	52	11,083	4,361	6,722

第1表 保険者別第1号被保険者数

平成26年3月末現在

(単位:人)

保険者名	総数				65歳以上 75歳未満	75歳以上
	前月末現在	当月中増	当月中減	当月末現在	当月末現在	当月末現在
全国計	31,914,949	226,132	122,793	32,018,288	16,526,297	15,491,991
福島県	523,951	3,378	2,169	525,160	242,975	282,185
会津若松市	33,008	178	143	33,043	15,272	17,771
喜多方市	15,961	83	69	15,975	6,356	9,619
北塩原村	916	10	5	921	385	536
西会津町	3,013	13	18	3,008	1,032	1,976
磐梯町	1,171	7	4	1,174	434	740
猪苗代町	4,924	34	24	4,934	1,977	2,957
会津坂下町	5,201	30	16	5,215	2,055	3,160
湯川村	1,015	1	1	1,015	402	613
柳津町	1,490	5	10	1,485	531	954
三島町	898	3	0	901	306	595
金山町	1,294	8	6	1,296	424	872
昭和村	766	7	4	769	229	540
会津美里町	7,125	50	27	7,148	2,869	4,279
会津計	76,782	429	327	76,884	32,272	44,612
下郷町	2,347	9	15	2,341	884	1,457
檜枝岐村	209	0	1	208	74	134
只見町	2,027	6	7	2,026	732	1,294
南会津町	6,311	30	31	6,310	2,466	3,844
南会津計	10,894	45	54	10,885	4,156	6,729

全国	H26.3-H23.1	2,927,544	1,604,181	1,323,363
	H26.3/H23.1	110.06%	110.75%	109.34%
福島県	H26.3-H23.1	25,019	15,736	9,283
	H26.3/H23.1	105.00%	106.92%	103.40%
会津	H26.3-H23.1	1,435	1,004	431
	H26.3/H23.1	101.90%	103.21%	100.98%
南会津	H26.3-H23.1	-198	-205	7
	H26.3/H23.1	98.21%	95.30%	100.10%

(4)相双、いわき

第1表 保険者別第1号被保険者数

平成23年1月末現在

(単位:人)

保険者名	総 数				65歳以上 75歳未満	75歳以上
	前月末現在	当月中増	当月中減	当月末現在	当月末現在	当月末現在
全国計	29,065,164	148,405	122,825	29,090,744	14,922,116	14,168,628
福島県	500,609	1,741	2,209	500,141	227,239	272,902
相馬市	9,594	39	44	9,589	4,231	5,358
南相馬市	18,591	79	79	18,591	8,366	10,225
広野町	1,265	3	3	1,265	563	702
檜葉町	2,068	9	5	2,072	892	1,180
富岡町	3,332	14	15	3,331	1,516	1,815
川内村	1,058	1	6	1,053	359	694
大熊町	2,196	8	14	2,190	989	1,201
双葉町	1,878	3	12	1,869	778	1,091
浪江町	5,477	17	25	5,469	2,378	3,091
葛尾村	503	1	1	503	187	316
新地町	2,246	6	8	2,244	932	1,312
飯館村	1,847	4	10	1,841	714	1,127
相双計	50,055	184	222	50,017	21,905	28,112
いわき市	85,019	337	357	84,999	41,310	43,689
※13市町村計	135,074	521	579	135,016	63,215	71,801

第1表 保険者別第1号被保険者数

平成26年3月末現在

(単位:人)

保険者名	総 数				65歳以上 75歳未満	75歳以上
	前月末現在	当月中増	当月中減	当月末現在	当月末現在	当月末現在
全国計	31,914,949	226,132	122,793	32,018,288	16,526,297	15,491,991
福島県	523,951	3,378	2,169	525,160	242,975	282,185
相馬市	9,845	81	54	9,872	4,560	5,312
南相馬市	19,273	145	70	19,348	8,999	10,349
広野町	1,310	11	7	1,314	640	674
檜葉町	2,132	10	6	2,136	958	1,178
富岡町	3,432	23	13	3,442	1,684	1,758
川内村	1,007	7	4	1,010	354	656
大熊町	2,332	20	6	2,346	1,125	1,221
双葉町	1,860	11	3	1,868	821	1,047
浪江町	5,455	51	27	5,479	2,473	3,006
葛尾村	503	9	4	508	186	322
新地町	2,284	13	8	2,289	1,019	1,270
飯館村	1,901	15	11	1,905	737	1,168
相双計	51,334	396	213	51,517	23,556	27,961
いわき市	88,998	573	360	89,211	43,673	45,538
※13市町村計	140,332	969	573	140,728	67,229	73,499

全国	H26.3-H23.1	2,927,544	1,604,181	1,323,363
	H26.3/H23.1	110.06%	110.75%	109.34%
福島県	H26.3-H23.1	25,019	15,736	9,283
	H26.3/H23.1	105.00%	106.92%	103.40%
相双	H26.3-H23.1	1,500	1,651	-151
	H26.3/H23.1	103.00%	107.54%	99.46%
いわき	H26.3-H23.1	4,212	2,363	1,849
	H26.3/H23.1	104.96%	105.72%	104.23%
※13市町村	H26.3-H23.1	5,712	4,014	1,698
	H26.3/H23.1	104.23%	106.35%	102.36%

※相双圏域12市町村+いわき市

2 震災前後の要介護(要支援)認定者数の比較

・厚生労働省統計「介護保険事業状況報告」より平成23年1月(震災前)と平成26年3月を比較

(1) 県北・県南

第2表 保険者別要介護(要支援)認定者数

平成23年1月末現在

保険者名	総 数								第 1 号 被 保 険 者								65歳以上75歳未満		
	要支援1	要支援2	要介護1	要介護2	要介護3	要介護4	要介護5	合 計	要支援1	要支援2	要介護1	要介護2	要介護3	要介護4	要介護5	計	要支援1	要支援2	要介護1
	全国計	664,904	663,626	901,988	886,183	692,450	630,790	586,333	5,026,294	652,916	643,130	877,658	852,030	669,928	612,349	564,303	4,872,314	94,089	97,215
福島県	10,242	10,766	14,435	15,208	12,355	12,439	11,907	87,352	10,012	10,360	14,016	14,631	11,950	12,062	11,471	84,502	1,163	1,293	1,583
福島市	1,771	1,635	2,407	2,167	1,632	1,637	1,483	12,732	1,745	1,581	2,350	2,087	1,585	1,588	1,421	12,357	216	187	295
二本松市	274	280	415	537	515	394	396	2,811	264	261	401	510	496	376	382	2,690	31	30	40
伊達市	421	403	488	525	379	376	566	3,158	413	387	475	505	369	368	542	3,059	42	43	53
本宮市	71	106	212	176	186	136	148	1,035	67	97	209	168	183	132	140	996	12	16	15
桑折町	34	62	66	115	104	82	111	574	34	59	64	112	100	81	110	560	4	6	5
国見町	18	54	70	102	86	64	102	496	18	53	67	97	83	61	100	479	6	9	10
川俣町	87	103	154	157	107	136	125	869	84	96	149	149	106	135	122	841	10	7	15
大玉村	20	18	43	43	56	58	32	270	19	15	40	43	56	56	30	259	1	1	3
県北計	2,676	2,643	3,812	3,779	3,009	2,825	2,931	21,675	2,625	2,534	3,715	3,628	2,922	2,741	2,817	20,982	321	298	433
白河市	231	369	278	500	411	414	351	2,554	223	356	270	473	393	401	330	2,446	20	52	23
西郷村	49	82	49	112	91	85	83	551	48	78	48	108	89	82	82	535	5	3	5
泉崎村	27	29	18	39	42	47	32	234	26	28	18	36	37	45	31	221	6	3	1
中島村	22	29	15	30	25	23	24	168	21	28	15	28	24	23	22	161	-	5	-
矢吹町	39	115	69	115	104	103	85	630	36	110	69	112	98	100	80	605	1	11	5
棚倉町	73	114	52	98	76	93	98	604	69	107	52	95	74	90	94	581	10	21	9
矢祭町	25	50	21	65	56	59	26	302	25	48	21	62	54	59	25	294	2	4	3
塙町	47	95	40	82	84	71	63	482	45	90	39	81	81	70	63	469	4	8	2
鮫川村	23	35	22	32	27	32	26	197	23	33	22	30	27	31	26	192	5	2	3
県南計	536	918	564	1,073	916	927	788	5,722	516	878	554	1,025	877	901	753	5,504	53	109	51

第2表 保険者別要介護(要支援)認定者数

平成26年3月末現在

保険者名	総 数								第 1 号 被 保 険 者								65歳以上75歳未満		
	要支援1	要支援2	要介護1	要介護2	要介護3	要介護4	要介護5	合 計	要支援1	要支援2	要介護1	要介護2	要介護3	要介護4	要介護5	計	要支援1	要支援2	要介護1
	全国計	820,061	802,164	1,109,833	1,026,202	765,822	708,703	605,124	5,837,909	806,944	781,506	1,085,417	994,345	745,326	691,589	585,584	5,690,711	117,417	113,657
福島県	11,102	13,335	17,980	18,814	14,639	13,587	11,824	101,281	10,870	12,912	17,541	18,199	14,200	13,252	11,469	98,443	1,267	1,494	1,684
福島市	1,860	2,035	2,916	2,658	1,806	1,634	1,459	14,368	1,833	1,994	2,865	2,576	1,756	1,586	1,416	14,026	200	228	273
二本松市	230	304	511	592	515	434	430	3,016	224	289	487	575	493	420	411	2,899	23	27	35
伊達市	420	480	677	686	495	440	547	3,745	409	461	656	664	485	434	530	3,639	40	56	54
本宮市	70	90	229	224	213	179	174	1,179	68	86	224	214	208	173	167	1,140	12	13	25
桑折町	58	71	113	135	104	91	119	691	58	68	109	132	102	88	117	674	4	6	11
国見町	48	57	109	133	83	80	87	597	47	56	106	127	81	79	83	579	4	5	9
川俣町	71	140	159	184	142	143	147	986	70	137	154	179	137	142	144	963	5	11	10
大玉村	17	18	42	66	66	54	41	304	15	17	41	66	64	53	41	297	1	4	3
県北計	2,757	3,177	4,714	4,612	3,358	3,001	2,963	24,582	2,709	3,091	4,601	4,467	3,262	2,922	2,868	23,920	288	346	417
白河市	252	468	317	658	457	436	301	2,889	247	452	312	627	446	423	291	2,798	23	51	17
西郷村	34	96	65	130	103	79	82	589	33	95	63	123	101	77	82	574	1	8	7
泉崎村	19	33	30	55	35	48	38	258	19	31	29	52	30	45	37	243	4	5	2
中島村	26	27	20	28	35	27	28	191	26	26	19	27	34	26	28	186	1	4	0
矢吹町	41	100	84	128	111	103	85	652	40	97	83	122	107	103	83	635	6	15	7
棚倉町	66	129	80	132	125	100	88	720	64	120	80	128	122	98	86	698	8	9	7
矢祭町	20	37	26	67	65	56	30	301	20	36	26	65	64	56	29	296	2	6	1
塙町	75	87	69	93	100	74	75	573	74	83	68	91	98	72	74	560	6	9	1
鮫川村	19	39	24	24	34	36	36	212	18	36	24	23	33	36	36	206	3	1	1
県南計	552	1,016	715	1,315	1,065	959	763	6,385	541	976	704	1,258	1,035	936	746	6,196	54	108	43

全 国	総 数								第 1 号 被 保 険 者								65歳以上75歳未満		
	要支援1	要支援2	要介護1	要介護2	要介護3	要介護4	要介護5	合 計	要支援1	要支援2	要介護1	要介護2	要介護3	要介護4	要介護5	計	要支援1	要支援2	要介護1
H26.3 -H23.1	155,157	138,538	207,845	140,019	73,372	77,913	18,791	811,615	154,028	138,376	207,759	142,315	75,398	79,240	21,281	818,397	23,328	16,442	19,224
H26.3 /H23.1	116.15%								116.80%										
福 島 県	総 数								第 1 号 被 保 険 者								65歳以上75歳未満		
	要支援1	要支援2	要介護1	要介護2	要介護3	要介護4	要介護5	合 計	要支援1	要支援2	要介護1	要介護2	要介護3	要介護4	要介護5	計	要支援1	要支援2	要介護1
H26.3 -H23.1	860	2,569	3,545	3,606	2,284	1,148	-83	13,929	858	2,552	3,525	3,568	2,250	1,190	-2	13,941	104	201	101
H26.3 /H23.1	115.95%								116.50%										
県 北	総 数								第 1 号 被 保 険 者								65歳以上75歳未満		
	要支援1	要支援2	要介護1	要介護2	要介護3	要介護4	要介護5	合 計	要支援1	要支援2	要介護1	要介護2	要介護3	要介護4	要介護5	計	要支援1	要支援2	要介護1
H26.3 -H23.1	81	534	902	833	349	176	32	2,907	84	557	886	839	340	181	51	2,938	-33	48	-16
H26.3 /H23.1	113.41%								114.00%										
県 南	総 数								第 1 号 被 保 険 者								65歳以上75歳未満		
	要支援1	要支援2	要介護1	要介護2	要介護3	要介護4	要介護5	合 計	要支援1	要支援2	要介護1	要介護2	要介護3	要介護4	要介護5	計	要支援1	要支援2	要介護1
H26.3 -H23.1	16	98	151	242	149	32	-25	663	25	98	150	233	158	35	-7	692	1	-1	-8
H26.3 /H23.1	111.59%								112.57%										

(単位:人)					(単位:人)								(単位:人)							
65歳以上75歳未満					75歳以上								第 2 号 被 保 険 者							
要介護2	要介護3	要介護4	要介護5	計	要支援1	要支援2	要介護1	要介護2	要介護3	要介護4	要介護5	計	要支援1	要支援2	要介護1	要介護2	要介護3	要介護4	要介護5	計
119,582	84,109	70,029	68,753	645,859	558,827	545,915	765,576	732,448	585,819	542,320	495,550	4,226,455	11,988	20,496	24,330	34,153	22,522	18,441	22,030	153,980
1,652	1,363	1,273	1,202	9,529	8,849	9,067	12,433	12,979	10,587	10,789	10,269	74,973	230	406	419	577	405	377	436	2,850
242	186	202	164	1,492	1,529	1,394	2,055	1,845	1,399	1,386	1,257	10,865	26	54	57	80	47	49	62	375
44	48	28	32	253	233	231	361	466	448	348	350	2,437	10	19	14	27	19	18	14	121
69	49	39	61	356	371	344	422	436	320	329	481	2,703	8	16	13	20	10	8	24	99
15	14	15	13	100	55	81	194	153	169	117	127	896	4	9	3	8	3	4	8	39
14	6	8	10	53	30	53	59	98	94	73	100	507	-	3	2	3	4	1	1	14
10	14	7	7	63	12	44	57	87	69	54	93	416	-	1	3	5	3	3	2	17
18	9	18	13	90	74	89	134	131	97	117	109	751	3	7	5	8	1	1	3	28
4	5	5	3	22	18	14	37	39	51	51	27	237	1	3	3	-	-	2	2	11
412	326	317	300	2,407	2,304	2,236	3,282	3,216	2,596	2,424	2,517	18,575	51	109	97	151	87	84	114	693
41	44	33	33	246	203	304	247	432	349	368	297	2,200	8	13	8	27	18	13	21	108
13	16	12	7	61	43	75	43	95	73	70	75	474	1	4	1	4	2	3	1	16
4	6	3	2	25	20	25	17	32	31	42	29	196	1	1	-	3	5	2	1	13
1	2	2	3	13	21	23	15	27	22	21	19	148	1	1	-	2	1	-	2	7
13	12	13	7	62	35	99	64	99	86	87	73	543	3	5	-	3	6	3	5	25
8	15	11	12	86	59	86	43	87	59	79	82	495	4	7	-	3	2	3	4	23
10	3	1	1	24	23	44	18	52	51	58	24	270	-	2	-	3	2	-	1	8
3	9	6	4	36	41	82	37	78	72	64	59	433	2	5	1	1	3	1	-	13
1	1	2	1	15	18	31	19	29	26	29	25	177	-	2	-	2	-	1	-	5
94	108	83	70	568	463	769	503	931	769	818	683	4,936	20	40	10	48	39	26	35	218

(単位:人)					(単位:人)								(単位:人)							
65歳以上75歳未満					75歳以上								第 2 号 被 保 険 者							
要介護2	要介護3	要介護4	要介護5	計	要支援1	要支援2	要介護1	要介護2	要介護3	要介護4	要介護5	計	要支援1	要支援2	要介護1	要介護2	要介護3	要介護4	要介護5	計
129,616	86,389	73,808	69,745	721,938	689,527	667,849	954,111	864,729	658,937	617,781	515,839	4,968,773	13,117	20,658	24,416	31,857	20,496	17,114	19,540	147,198
1,958	1,404	1,147	1,143	10,097	9,603	11,418	15,857	16,241	12,796	12,105	10,326	88,346	232	423	439	615	439	335	355	2,838
318	215	157	171	1,562	1,633	1,766	2,592	2,258	1,541	1,429	1,245	12,464	27	41	51	82	50	48	43	342
53	36	31	36	241	201	262	452	522	457	389	375	2,658	6	15	24	17	22	14	19	117
66	46	38	55	355	369	405	602	598	439	396	475	3,284	11	19	21	22	10	6	17	106
19	18	13	18	118	56	73	199	195	190	160	149	1,022	2	4	5	10	5	6	7	39
12	6	8	14	61	54	62	98	120	96	80	103	613	0	3	4	3	2	3	2	17
11	10	6	12	57	43	51	97	116	71	73	71	522	1	1	3	6	2	1	4	18
17	8	12	6	69	65	126	144	162	129	130	138	894	1	3	5	5	5	1	3	23
7	2	5	4	26	14	13	38	59	62	48	37	271	2	1	1	0	2	1	0	7
496	339	265	312	2,463	2,421	2,745	4,184	3,971	2,923	2,657	2,556	21,457	48	86	113	145	96	79	95	662
61	48	31	28	259	224	401	295	566	398	392	263	2,539	5	16	5	31	11	13	10	91
15	9	10	6	56	32	87	56	108	92	67	76	518	1	1	2	7	2	2	0	15
5	2	3	4	25	15	26	27	47	28	42	33	218	0	2	1	3	5	3	1	15
3	1	1	3	13	25	22	19	24	33	25	25	173	0	1	1	1	1	1	0	5
18	17	10	7	80	34	82	76	104	90	93	76	555	1	3	1	6	4	0	2	17
12	8	13	12	69	56	111	73	116	114	85	74	629	2	9	0	4	3	2	2	22
3	11	4	2	29	18	30	25	62	53	52	27	267	0	1	0	2	1	0	1	5
5	8	6	7	42	68	74	67	86	90	66	67	518	1	4	1	2	2	2	1	13
1	2	2	2	12	15	35	23	22	31	34	34	194	1	3	0	1	1	0	0	6
123	106	80	71	585	487	868	661	1,135	929	856	675	5,611	11	40	11	57	30	23	17	189

65歳以上75歳未満					75歳以上								第 2 号 被 保 険 者							
要介護2	要介護3	要介護4	要介護5	計	要支援1	要支援2	要介護1	要介護2	要介護3	要介護4	要介護5	計	要支援1	要支援2	要介護1	要介護2	要介護3	要介護4	要介護5	計
10,034	2,280	3,779	992	76,079	130,700	121,934	188,535	132,281	73,118	75,461	20,289	742,318	1,129	162	86	-2,296	-2,026	-1,327	-2,490	-6,782
111.78%					117.56%								95.60%							

65歳以上75歳未満					75歳以上								第 2 号 被 保 険 者							
要介護2	要介護3	要介護4	要介護5	計	要支援1	要支援2	要介護1	要介護2	要介護3	要介護4	要介護5	計	要支援1	要支援2	要介護1	要介護2	要介護3	要介護4	要介護5	計
306	41	-126	-59	568	754	2,351	3,424	3,262	2,209	1,316	57	13,373	2	17	20	38	34	-42	-81	-12
105.96%					117.84%								99.58%							

65歳以上75歳未満					75歳以上								第 2 号 被 保 険 者							
要介護2	要介護3	要介護4	要介護5	計	要支援1	要支援2	要介護1	要介護2	要介護3	要介護4	要介護5	計	要支援1	要支援2	要介護1	要介護2	要介護3	要介護4	要介護5	計
84	13	-52	12	56	117	509	902	755	327	233	39	2,882	-3	-23	16	-6	9	-5	-19	-31
102.33%					115.52%								95.53%							

65歳以上75歳未満					75歳以上								第 2 号 被 保 険 者							
要介護2	要介護3	要介護4	要介護5	計	要支援1	要支援2	要介護1	要介護2	要介護3	要介護4	要介護5	計	要支援1	要支援2	要介護1	要介護2	要介護3	要介護4	要介護5	計
29	-2	-3	1	17	24	99	158	204	160	38	-8	675	-9	0	1	9	-9	-3	-18	-29
102.99%					113.68%								86.70%							

(2) 県中

第2表 保険者別要介護(要支援)認定者数

平成23年1月末現在

保険者名	総 数									第 1 号 被 保 険 者									
	要支援1	要支援2	要介護1	要介護2	要介護3	要介護4	要介護5	合 計	要支援1	要支援2	要介護1	要介護2	要介護3	要介護4	要介護5	計	65歳以上75歳未満		
																要支援1	要支援2	要介護1	
全国計	664,904	663,626	901,988	886,183	692,450	630,790	586,333	5,026,294	652,916	643,130	877,658	852,030	669,928	612,349	564,303	4,872,314	94,089	97,215	112,082
福島県	10,242	10,766	14,435	15,208	12,355	12,439	11,907	87,352	10,012	10,360	14,016	14,631	11,950	12,062	11,471	84,502	1,163	1,293	1,583
郡山市	1,725	1,267	2,419	2,042	1,368	1,534	1,046	11,401	1,678	1,217	2,339	1,958	1,309	1,483	1,009	10,993	219	187	277
須賀川市	342	431	541	487	445	421	392	3,059	329	413	516	475	424	403	379	2,939	55	62	71
田村市	193	245	364	353	320	320	335	2,130	187	237	355	350	308	315	326	2,078	14	27	34
鏡石町	44	63	61	71	51	61	46	397	44	59	58	67	50	60	46	384	6	9	10
天栄村	22	24	48	55	43	45	51	288	22	24	45	52	42	42	49	276	1	1	7
石川町	49	94	86	157	130	113	143	772	47	89	85	144	126	110	138	739	5	16	8
玉川村	33	39	41	37	30	35	50	265	26	37	41	35	28	34	48	249	6	-	4
平田村	14	35	38	50	40	31	70	278	14	31	36	49	40	31	67	268	-	4	4
浅川町	28	30	32	41	36	39	41	247	28	27	27	41	34	38	40	235	3	5	5
古殿町	55	27	21	40	40	43	69	295	55	25	21	40	39	43	65	288	4	2	3
三春町	93	86	142	120	84	115	100	740	89	85	136	114	79	114	98	715	10	7	19
小野町	41	68	127	92	89	87	85	589	40	68	123	90	86	86	84	577	1	4	13
県中計	2,639	2,409	3,920	3,545	2,676	2,844	2,428	20,461	2,559	2,312	3,782	3,415	2,565	2,759	2,349	19,741	324	324	455

第2表 保険者別要介護(要支援)認定者数

平成26年3月末現在

保険者名	総 数									第 1 号 被 保 険 者									
	要支援1	要支援2	要介護1	要介護2	要介護3	要介護4	要介護5	合 計	要支援1	要支援2	要介護1	要介護2	要介護3	要介護4	要介護5	計	65歳以上75歳未満		
																要支援1	要支援2	要介護1	
全国計	820,061	802,164	1,109,833	1,026,202	765,822	708,703	605,124	5,837,909	806,944	781,506	1,085,417	994,345	745,326	691,589	585,584	5,690,711	117,417	113,657	131,306
福島県	11,102	13,335	17,980	18,814	14,639	13,587	11,824	101,281	10,870	12,912	17,541	18,199	14,200	13,252	11,469	98,443	1,267	1,494	1,684
郡山市	1,711	1,572	2,920	2,455	1,542	1,756	1,112	13,068	1,665	1,519	2,835	2,378	1,490	1,716	1,074	12,677	236	203	312
須賀川市	272	507	672	661	536	559	353	3,560	258	487	652	635	512	541	338	3,423	32	67	90
田村市	205	256	345	401	410	384	349	2,350	203	246	335	390	404	378	341	2,297	21	16	25
鏡石町	57	75	101	79	56	73	52	493	56	71	98	77	55	73	51	481	5	8	13
天栄村	19	41	39	69	58	51	59	336	19	40	39	64	56	50	57	325	3	4	2
石川町	71	144	141	167	154	117	172	966	67	138	140	157	146	114	166	928	4	24	16
玉川村	40	45	47	47	39	34	44	296	38	41	47	45	38	31	43	283	7	8	5
平田村	26	32	52	57	51	51	72	341	23	30	51	54	51	51	71	331	5	5	6
浅川町	18	31	42	50	44	32	51	268	15	30	38	50	44	31	48	256	2	3	4
古殿町	43	26	42	61	45	52	63	332	43	26	41	61	45	52	61	329	1	3	-
三春町	106	116	190	154	96	115	120	897	101	115	183	148	94	111	119	871	16	6	15
小野町	31	66	141	145	101	107	75	666	31	66	138	140	100	106	74	655	4	5	6
県中計	2,599	2,911	4,732	4,346	3,132	3,331	2,522	23,573	2,519	2,809	4,597	4,199	3,035	3,254	2,443	22,856	336	352	494

全 国	総 数									第 1 号 被 保 険 者									
	要支援1	要支援2	要介護1	要介護2	要介護3	要介護4	要介護5	合 計	要支援1	要支援2	要介護1	要介護2	要介護3	要介護4	要介護5	計	65歳以上75歳未満		
H26.3 -H23.1	155,157	138,538	207,845	140,019	73,372	77,913	18,791	811,615	154,028	138,376	207,759	142,315	75,398	79,240	21,281	818,397	23,328	16,442	19,224
H26.3 /H23.1								116.15%								116.80%			

福 島 県	総 数									第 1 号 被 保 険 者									
	要支援1	要支援2	要介護1	要介護2	要介護3	要介護4	要介護5	合 計	要支援1	要支援2	要介護1	要介護2	要介護3	要介護4	要介護5	計	65歳以上75歳未満		
H26.3 -H23.1	860	2,569	3,545	3,606	2,284	1,148	-83	13,929	858	2,552	3,525	3,568	2,250	1,190	-2	13,941	104	201	101
H26.3 /H23.1								115.95%								116.50%			

県 中	総 数									第 1 号 被 保 険 者									
	要支援1	要支援2	要介護1	要介護2	要介護3	要介護4	要介護5	合 計	要支援1	要支援2	要介護1	要介護2	要介護3	要介護4	要介護5	計	65歳以上75歳未満		
H26.3 -H23.1	-40	502	812	801	456	487	94	3,112	-40	497	815	784	470	495	94	3,115	12	28	39
H26.3 /H23.1								115.21%								115.78%			

(単位:人)													(単位:人)												
65歳以上75歳未満					75歳以上								第 2 号 被 保 険 者												
要介護2	要介護3	要介護4	要介護5	計	要支援1	要支援2	要介護1	要介護2	要介護3	要介護4	要介護5	計	要支援1	要支援2	要介護1	要介護2	要介護3	要介護4	要介護5	計					
119,582	84,109	70,029	68,753	645,859	558,827	545,915	765,576	732,448	585,819	542,320	495,550	4,226,455	11,988	20,496	24,330	34,153	22,522	18,441	22,030	153,980					
1,652	1,363	1,273	1,202	9,529	8,849	9,067	12,433	12,979	10,587	10,789	10,269	74,973	230	406	419	577	405	377	436	2,850					
231	174	163	124	1,375	1,459	1,030	2,062	1,727	1,135	1,320	885	9,618	47	50	80	84	59	51	37	408					
53	62	37	48	388	274	351	445	422	362	366	331	2,551	13	18	25	12	21	18	13	120					
42	27	35	25	204	173	210	321	308	281	280	301	1,874	6	8	9	3	12	5	9	52					
6	4	1	6	42	38	50	48	61	46	59	40	342	-	4	3	4	1	1	-	13					
3	5	4	5	26	21	23	38	49	37	38	44	250	-	-	3	3	1	3	2	12					
12	10	8	15	74	42	73	77	132	116	102	123	665	2	5	1	13	4	3	5	33					
4	2	2	2	20	20	37	37	31	26	32	46	229	7	2	-	2	2	1	2	16					
4	2	4	9	27	14	27	32	45	38	27	58	241	-	4	2	1	-	-	3	10					
2	5	1	4	25	25	22	22	39	29	37	36	210	-	3	5	-	2	1	1	12					
2	5	7	5	28	51	23	18	38	34	36	60	260	-	2	-	-	1	-	4	7					
14	8	13	7	78	79	78	117	100	71	101	91	637	4	1	6	6	5	1	2	25					
10	2	3	5	38	39	64	110	80	84	83	79	539	1	-	4	2	3	1	1	12					
383	306	278	255	2,325	2,235	1,988	3,327	3,032	2,259	2,481	2,094	17,416	80	97	138	130	111	85	79	720					

(単位:人)													(単位:人)												
65歳以上75歳未満					75歳以上								第 2 号 被 保 険 者												
要介護2	要介護3	要介護4	要介護5	計	要支援1	要支援2	要介護1	要介護2	要介護3	要介護4	要介護5	計	要支援1	要支援2	要介護1	要介護2	要介護3	要介護4	要介護5	計					
129,616	86,389	73,808	69,745	721,938	689,527	667,849	954,111	864,729	658,937	617,781	515,839	4,968,773	13,117	20,658	24,416	31,857	20,496	17,114	19,540	147,198					
1,958	1,404	1,147	1,143	10,097	9,603	11,418	15,857	16,241	12,796	12,105	10,326	88,346	232	423	439	615	439	335	355	2,838					
280	158	160	108	1,457	1,429	1,316	2,523	2,098	1,332	1,556	966	11,220	46	53	85	77	52	40	38	391					
91	53	48	39	420	226	420	562	544	459	493	299	3,003	14	20	20	26	24	18	15	137					
39	20	26	26	173	182	230	310	351	384	352	315	2,124	2	10	10	11	6	6	8	53					
6	3	5	6	46	51	63	85	71	52	68	45	435	1	4	3	2	1	-	1	12					
3	8	3	7	30	16	36	37	61	48	47	50	295	-	1	-	5	2	1	2	11					
15	15	7	15	96	63	114	124	142	131	107	151	832	4	6	1	10	8	3	6	38					
1	1	1	2	25	31	33	42	44	37	30	41	258	2	4	-	2	1	3	1	13					
7	2	2	12	39	18	25	45	47	49	49	59	292	3	2	1	3	-	-	1	10					
7	5	2	6	29	13	27	34	43	39	29	42	227	3	1	4	-	-	1	3	12					
5	3	4	5	21	42	23	41	56	42	48	56	308	-	-	1	-	-	-	2	3					
17	8	7	8	77	85	109	168	131	86	104	111	794	5	1	7	6	2	4	1	26					
11	5	3	3	37	27	61	132	129	95	103	71	618	-	-	3	5	1	1	1	11					
482	281	268	237	2,450	2,183	2,457	4,103	3,717	2,754	2,986	2,206	20,406	80	102	135	147	97	77	79	717					

(単位:人)													(単位:人)													
65歳以上75歳未満					75歳以上								第 2 号 被 保 険 者													
要介護2	要介護3	要介護4	要介護5	計	要支援1	要支援2	要介護1	要介護2	要介護3	要介護4	要介護5	計	要支援1	要支援2	要介護1	要介護2	要介護3	要介護4	要介護5	計						
10,034	2,280	3,779	992	76,079	130,700	121,934	188,535	132,281	73,118	75,461	20,289	742,318	1,129	162	86	-2,296	-2,026	-1,327	-2,490	-6,782						
111.78%													117.56%													95.60%

(単位:人)													(単位:人)													
65歳以上75歳未満					75歳以上								第 2 号 被 保 険 者													
要介護2	要介護3	要介護4	要介護5	計	要支援1	要支援2	要介護1	要介護2	要介護3	要介護4	要介護5	計	要支援1	要支援2	要介護1	要介護2	要介護3	要介護4	要介護5	計						
306	41	-126	-59	568	754	2,351	3,424	3,262	2,209	1,316	57	13,373	2	17	20	38	34	-42	-81	-12						
105.96%													117.84%													99.58%

(単位:人)													(単位:人)													
65歳以上75歳未満					75歳以上								第 2 号 被 保 険 者													
要介護2	要介護3	要介護4	要介護5	計	要支援1	要支援2	要介護1	要介護2	要介護3	要介護4	要介護5	計	要支援1	要支援2	要介護1	要介護2	要介護3	要介護4	要介護5	計						
99	-25	-10	-18	125	-52	469	776	685	495	505	112	2,990	0	5	-3	17	-14	-8	0	-3						
105.38%													117.17%													99.58%

(3)会津・南会津

第2表 保険者別要介護(要支援)認定者数

平成23年1月末現在

(単位:人)

(単位:人)

保険者名	総 数								第 1 号 被 保 険 者								65歳以上75歳未満		
	要支援1	要支援2	要介護1	要介護2	要介護3	要介護4	要介護5	合 計	要支援1	要支援2	要介護1	要介護2	要介護3	要介護4	要介護5	計	要支援1	要支援2	要介護1
全国計	664,904	663,626	901,988	886,183	692,450	630,790	586,333	5,026,294	652,916	643,130	877,658	852,030	669,928	612,349	564,303	4,872,314	94,089	97,215	112,082
福島県	10,242	10,766	14,435	15,208	12,355	12,439	11,907	87,352	10,012	10,360	14,016	14,631	11,950	12,062	11,471	84,502	1,163	1,293	1,583
会津若松市	1,158	747	1,148	903	681	764	727	6,128	1,139	712	1,111	880	663	747	693	5,945	145	93	134
喜多方市	306	280	461	455	329	392	382	2,605	302	266	453	442	320	379	369	2,531	30	26	35
北塩原村	16	15	24	45	27	23	24	174	15	14	23	42	27	23	24	168	1	1	-
西会津町	50	41	85	83	75	92	93	519	50	40	85	81	71	89	93	509	3	6	11
磐梯町	59	28	64	32	28	23	29	263	59	26	62	31	28	21	28	255	4	4	3
猪苗代町	118	93	189	142	104	110	104	860	117	88	184	140	101	109	100	839	12	10	10
会津坂下町	48	86	145	220	138	153	146	936	45	85	143	210	134	146	144	907	2	3	10
湯川村	23	21	25	23	17	22	31	162	23	19	25	23	15	22	31	158	-	1	1
柳津町	47	30	37	34	28	28	45	249	46	30	37	33	28	27	43	244	3	2	6
三島町	15	16	31	43	41	29	26	201	15	16	30	43	40	29	26	199	2	1	2
金山町	21	14	55	48	44	38	28	248	21	14	55	47	44	38	26	245	-	3	3
昭和村	36	13	14	17	15	18	28	141	35	13	13	17	15	18	28	139	-	1	2
会津美里町	112	139	174	297	252	252	231	1,457	107	137	168	285	246	248	227	1,418	7	16	16
会津計	2,009	1,523	2,452	2,342	1,779	1,944	1,894	13,943	1,974	1,460	2,389	2,274	1,732	1,896	1,832	13,557	209	167	233
下郷町	47	55	40	70	57	75	102	446	46	55	39	67	57	73	101	438	9	2	2
檜枝岐村	1	4	4	4	2	3	2	20	1	4	4	4	2	3	2	20	-	-	-
只見町	58	78	43	66	56	42	56	399	58	77	43	64	55	41	53	391	3	6	2
南会津町	105	144	174	179	123	140	176	1,041	105	142	171	175	123	135	172	1,023	10	15	11
南会津計	211	281	261	319	238	260	336	1,906	210	278	257	310	237	252	328	1,872	22	23	15

第2表 保険者別要介護(要支援)認定者数

平成26年3月末現在

(単位:人)

(単位:人)

保険者名	総 数								第 1 号 被 保 険 者								65歳以上75歳未満		
	要支援1	要支援2	要介護1	要介護2	要介護3	要介護4	要介護5	合 計	要支援1	要支援2	要介護1	要介護2	要介護3	要介護4	要介護5	計	要支援1	要支援2	要介護1
全国計	820,061	802,164	1,109,833	1,028,202	765,822	708,703	605,124	5,837,909	806,944	781,506	1,085,417	994,345	745,326	691,589	585,584	5,690,711	117,417	113,657	131,306
福島県	11,102	13,335	17,980	18,814	14,639	13,587	11,824	101,281	10,870	12,912	17,541	18,199	14,200	13,252	11,469	98,443	1,267	1,494	1,684
会津若松市	1,344	909	1,297	1,007	776	872	631	6,836	1,316	866	1,265	983	751	853	615	6,649	144	114	125
喜多方市	344	362	558	512	446	401	396	3,019	338	355	548	501	435	392	382	2,951	28	31	41
北塩原村	27	10	34	43	24	30	24	192	26	10	33	42	22	29	23	185	3	2	1
西会津町	25	41	116	114	88	99	102	585	25	40	116	111	86	95	102	575	2	3	7
磐梯町	30	44	44	35	42	42	29	266	30	42	44	34	41	42	27	260	1	3	3
猪苗代町	127	118	181	165	129	121	120	961	123	112	177	164	126	119	116	937	12	10	12
会津坂下町	80	102	167	226	173	174	137	1,059	80	99	161	218	166	172	134	1,030	11	4	14
湯川村	12	29	28	41	29	31	26	196	12	27	28	39	29	30	26	191	2	4	1
柳津町	41	33	47	44	24	43	34	266	41	32	47	43	22	43	34	262	2	3	3
三島町	16	18	27	44	44	47	41	237	16	18	27	43	44	46	40	234	0	0	0
金山町	27	24	50	64	39	37	37	278	27	24	50	63	39	36	36	275	1	2	3
昭和村	35	23	25	14	23	25	14	159	34	23	24	14	23	25	14	157	2	1	1
会津美里町	101	157	208	336	243	254	181	1,480	99	154	202	323	238	249	175	1,440	8	9	21
会津計	2,108	1,713	2,574	2,309	1,837	1,922	1,591	14,054	2,068	1,648	2,520	2,255	1,784	1,882	1,549	13,706	208	177	211
下郷町	40	63	43	87	93	73	93	492	40	62	42	87	91	72	93	487	6	4	2
檜枝岐村	5	3	5	7	3	3	3	29	5	3	5	7	3	3	3	29	0	0	0
只見町	48	54	74	71	49	54	53	403	47	53	74	70	49	53	51	397	0	3	1
南会津町	115	156	200	246	150	139	170	1,176	114	154	199	240	147	138	167	1,159	11	12	17
南会津計	208	276	322	411	295	269	319	2,100	206	272	320	404	290	266	314	2,072	17	19	20

全 国	総 数								第 1 号 被 保 険 者								65歳以上75歳未満		
	要支援1	要支援2	要介護1	要介護2	要介護3	要介護4	要介護5	合 計	要支援1	要支援2	要介護1	要介護2	要介護3	要介護4	要介護5	計	要支援1	要支援2	要介護1
H25.3 -H23.1	155,157	138,538	207,845	140,019	73,372	77,913	18,791	811,615	154,028	138,376	207,759	142,315	75,398	79,240	21,281	818,397	23,328	16,442	19,224
H25.3 /H23.1	116.15%								116.80%										

福 島 県	総 数								第 1 号 被 保 険 者								65歳以上75歳未満		
	要支援1	要支援2	要介護1	要介護2	要介護3	要介護4	要介護5	合 計	要支援1	要支援2	要介護1	要介護2	要介護3	要介護4	要介護5	計	要支援1	要支援2	要介護1
H26.3 -H23.1	860	2,569	3,545	3,606	2,284	1,148	-83	13,929	858	2,552	3,525	3,568	2,250	1,190	-2	13,941	104	201	101
H26.3 /H23.1	115.95%								116.50%										

会 津	総 数								第 1 号 被 保 険 者								65歳以上75歳未満		
	要支援1	要支援2	要介護1	要介護2	要介護3	要介護4	要介護5	合 計	要支援1	要支援2	要介護1	要介護2	要介護3	要介護4	要介護5	計	要支援1	要支援2	要介護1
H26.3 -H23.1	99	190	122	-33	58	-22	-303	111	94	188	131	-19	52	-14	-283	149	-1	10	-22
H26.3 /H23.1	100.80%								101.10%										

南 会 津	総 数								第 1 号 被 保 険 者								65歳以上75歳未満		
	要支援1	要支援2	要介護1	要介護2	要介護3	要介護4	要介護5	合 計	要支援1	要支援2	要介護1	要介護2	要介護3	要介護4	要介護5	計	要支援1	要支援2	要介護1
H26.3 -H23.1	-3	-5	61	92	57	9	-17	194	-4	-6	63	94	53	14	-14	200	-5	-4	5
H26.3 /H23.1	110.18%								110.68%										

(単位:人)					(単位:人)					(単位:人)										
65歳以上75歳未満					75歳以上					第 2 号 被 保 険 者										
要介護2	要介護3	要介護4	要介護5	計	要支援1	要支援2	要介護1	要介護2	要介護3	要介護4	要介護5	計	要支援1	要支援2	要介護1	要介護2	要介護3	要介護4	要介護5	計
119,582	84,109	70,029	68,753	645,859	558,827	545,915	765,576	732,448	585,819	542,320	495,550	4,226,455	11,988	20,496	24,330	34,153	22,522	18,441	22,030	153,980
1,652	1,363	1,273	1,202	9,529	8,849	9,067	12,433	12,979	10,587	10,789	10,269	74,973	230	406	419	577	405	377	436	2,850
114	77	80	88	731	994	619	977	766	586	667	605	5,214	19	35	37	23	18	17	34	183
44	27	28	29	219	272	240	418	398	293	351	340	2,312	4	14	8	13	9	13	13	74
3	1	4	-	10	14	13	23	39	26	19	24	158	1	1	1	3	-	-	-	6
5	6	5	8	44	47	34	74	76	65	84	85	465	-	1	-	2	4	3	-	10
1	-	2	6	20	55	22	59	30	28	19	22	235	-	2	2	1	-	2	1	8
11	9	14	12	78	105	78	174	129	92	95	88	761	1	5	5	2	3	1	4	21
18	9	14	12	68	43	82	133	192	125	132	132	839	3	1	2	10	4	7	2	29
4	1	1	2	10	23	18	24	19	14	21	29	148	-	2	-	-	2	-	-	4
4	-	-	3	18	43	28	31	29	28	27	40	226	1	-	-	1	-	1	2	5
2	-	3	-	10	13	15	28	41	40	26	26	189	-	-	1	-	1	-	-	2
2	1	3	4	16	21	11	52	45	43	35	22	229	-	-	-	1	-	-	2	3
-	1	1	2	7	35	12	11	17	14	17	26	132	1	-	1	-	-	-	-	2
27	18	18	20	122	100	121	152	258	228	230	207	1,296	5	2	6	12	6	4	4	39
235	150	173	186	1,353	1,765	1,293	2,156	2,039	1,582	1,723	1,646	12,204	35	63	63	68	47	48	62	386
1	5	4	7	30	37	53	37	66	52	69	94	408	1	-	1	3	-	2	1	8
-	-	-	1	1	1	4	4	4	2	3	1	19	-	-	-	-	-	-	-	-
1	6	4	2	24	55	71	41	63	49	37	51	367	-	1	-	2	1	1	3	8
14	10	11	13	84	95	127	160	161	113	124	159	939	-	2	3	4	-	5	4	18
16	21	19	23	139	188	255	242	294	216	233	305	1,733	1	3	4	9	1	8	8	34

(単位:人)					(単位:人)					(単位:人)										
65歳以上75歳未満					75歳以上					第 2 号 被 保 険 者										
要介護2	要介護3	要介護4	要介護5	計	要支援1	要支援2	要介護1	要介護2	要介護3	要介護4	要介護5	計	要支援1	要支援2	要介護1	要介護2	要介護3	要介護4	要介護5	計
129,616	86,389	73,808	69,745	721,938	689,527	667,849	954,111	864,729	658,937	617,781	515,839	4,968,773	13,117	20,658	24,416	31,857	20,496	17,114	19,540	147,198
1,958	1,404	1,147	1,143	10,097	9,603	11,418	15,857	16,241	12,796	12,105	10,326	88,346	232	423	439	615	439	335	355	2,838
112	80	85	66	726	1,172	752	1,140	871	671	768	549	5,923	28	43	32	24	25	19	16	187
37	43	31	35	246	310	324	507	464	392	361	347	2,705	6	7	10	11	11	9	14	68
2	2	4	0	14	23	8	32	40	20	25	23	171	1	0	1	1	2	1	1	7
6	5	4	8	35	23	37	109	105	81	91	94	540	0	1	0	3	2	4	0	10
4	2	2	3	18	29	39	41	30	39	40	24	242	0	2	0	1	1	0	2	6
16	7	8	7	72	111	102	165	148	119	111	109	865	4	6	4	1	3	2	4	24
14	13	11	5	72	69	95	147	204	153	161	129	958	0	3	6	8	7	2	3	29
4	3	1	2	17	10	23	27	35	26	29	24	174	0	2	0	2	0	1	0	5
1	2	3	1	15	39	29	44	42	20	40	33	247	0	1	0	1	2	0	0	4
3	0	0	1	4	16	18	27	40	44	46	39	230	0	0	0	1	0	1	1	3
2	1	4	4	17	26	22	47	61	38	32	32	258	0	0	0	1	0	1	1	3
0	1	0	2	7	32	22	23	14	22	25	12	150	1	0	1	0	0	0	0	2
25	19	16	16	114	91	145	181	298	219	233	159	1,326	2	3	6	13	5	5	6	40
201	159	153	134	1,243	1,860	1,471	2,309	2,054	1,625	1,729	1,415	12,463	40	65	54	54	53	40	42	348
6	1	6	5	30	34	58	40	81	90	66	88	457	0	1	1	0	2	1	0	5
0	0	0	0	0	5	3	5	7	3	3	3	29	0	0	0	0	0	0	0	0
3	2	4	5	18	47	50	73	67	47	49	46	379	1	1	0	1	0	1	2	6
9	10	7	14	80	103	142	182	231	137	131	153	1,079	1	2	1	6	3	1	3	17
18	13	17	24	128	189	253	300	386	277	249	290	1,944	2	4	2	7	5	3	5	28

(単位:人)					(単位:人)					(単位:人)										
65歳以上75歳未満					75歳以上					第 2 号 被 保 険 者										
要介護2	要介護3	要介護4	要介護5	計	要支援1	要支援2	要介護1	要介護2	要介護3	要介護4	要介護5	計	要支援1	要支援2	要介護1	要介護2	要介護3	要介護4	要介護5	計
10,034	2,280	3,779	992	76,079	130,700	121,934	188,535	132,281	73,118	75,461	20,289	742,318	1,129	162	86	-2,296	-2,026	-1,327	-2,490	-6,782
111.78%										117.56%					95.60%					

(単位:人)					(単位:人)					(単位:人)										
65歳以上75歳未満					75歳以上					第 2 号 被 保 険 者										
要介護2	要介護3	要介護4	要介護5	計	要支援1	要支援2	要介護1	要介護2	要介護3	要介護4	要介護5	計	要支援1	要支援2	要介護1	要介護2	要介護3	要介護4	要介護5	計
306	41	-126	-59	568	754	2,351	3,424	3,262	2,209	1,316	57	13,373	2	17	20	38	34	-42	-81	-12
105.96%										117.84%					99.58%					

(単位:人)					(単位:人)					(単位:人)										
65歳以上75歳未満					75歳以上					第 2 号 被 保 険 者										
要介護2	要介護3	要介護4	要介護5	計	要支援1	要支援2	要介護1	要介護2	要介護3	要介護4	要介護5	計	要支援1	要支援2	要介護1	要介護2	要介護3	要介護4	要介護5	計
-34	9	-20	-52	-110	95	178	153	15	43	6	-231	259	5	2	-9	-14	6	-8	-20	-38
91.87%										102.12%					90.16%					

(単位:人)					(単位:人)					(単位:人)										
65歳以上75歳未満					75歳以上					第 2 号 被 保 険 者										
要介護2	要介護3	要介護4	要介護5	計	要支援1	要支援2	要介護1	要介護2	要介護3	要介護4	要介護5	計	要支援1	要支援2	要介護1	要介護2	要介護3	要介護4	要介護5	計
2	-8	-2	1	-11	1	-2	58	92	61	16	-15	211	1	1	-2	-2	4	-5	-3	-6
92.09%										112.18%					82.35%					

(4)相双・いわき

第2表 保険者別要介護(要支援)認定者数

平成23年1月末現在

保険者名	総 数								第 1 号 被 保 険 者								65歳以上75歳未満		
	要支援1	要支援2	要介護1	要介護2	要介護3	要介護4	要介護5	合計	要支援1	要支援2	要介護1	要介護2	要介護3	要介護4	要介護5	計	要支援1	要支援2	要介護1
全国計	664,904	663,626	901,988	886,183	692,450	630,790	586,333	5,026,294	652,916	643,130	877,658	852,030	669,928	612,349	564,303	4,872,314	94,089	97,215	112,082
福島県	10,242	10,766	14,435	15,208	12,355	12,439	11,907	87,352	10,012	10,360	14,016	14,631	11,950	12,062	11,471	84,502	1,163	1,293	1,583
相馬市	168	168	189	311	264	211	248	1,559	167	163	187	301	255	204	237	1,514	12	29	25
南相馬市	265	334	355	470	350	545	457	2,776	258	322	349	446	340	531	444	2,690	22	31	26
広野町	13	22	33	34	31	38	35	206	13	22	32	33	30	37	33	200	3	1	1
楡葉町	26	18	42	60	42	53	64	305	25	18	40	58	41	51	63	296	2	1	2
富岡町	27	43	60	91	94	88	116	519	26	42	57	87	92	86	115	505	6	6	10
川内村	19	12	29	38	23	32	29	182	17	12	29	36	23	31	29	177	2	1	2
大熊町	47	36	48	69	66	50	49	365	45	33	47	66	62	49	45	347	4	6	4
双葉町	35	34	42	66	41	55	61	334	34	32	41	63	38	51	60	319	4	7	4
浪江町	107	113	111	161	127	155	142	916	103	104	104	150	126	147	138	872	9	13	8
葛尾村	16	18	20	14	7	7	13	95	15	18	19	14	6	6	13	91	1	1	1
新地町	34	58	43	76	59	69	73	412	34	58	42	76	56	67	72	405	2	5	1
飯館村	53	57	30	58	39	57	44	338	52	57	30	57	37	55	43	331	7	7	2
相双計	810	913	1,002	1,448	1,143	1,360	1,331	8,007	789	881	977	1,387	1,106	1,315	1,292	7,747	74	108	86
いわき市	1,341	2,061	2,381	2,659	2,538	2,221	2,167	15,368	1,320	2,002	2,302	2,549	2,455	2,142	2,070	14,840	159	263	307
※13市町村計	2,151	2,974	3,383	4,107	3,681	3,581	3,498	23,375	2,109	2,883	3,279	3,936	3,561	3,457	3,362	22,587	233	371	393

第2表 保険者別要介護(要支援)認定者数

平成26年3月末現在

保険者名	総 数								第 1 号 被 保 険 者								65歳以上75歳未満		
	要支援1	要支援2	要介護1	要介護2	要介護3	要介護4	要介護5	合計	要支援1	要支援2	要介護1	要介護2	要介護3	要介護4	要介護5	計	要支援1	要支援2	要介護1
全国計	820,061	802,164	1,109,833	1,026,202	765,822	708,703	605,124	5,837,909	806,944	781,506	1,085,417	994,345	745,326	691,589	585,584	5,690,711	117,417	113,657	131,306
福島県	11,102	13,335	17,980	18,814	14,639	13,587	11,824	101,281	10,870	12,912	17,541	18,199	14,200	13,252	11,469	98,443	1,267	1,494	1,684
相馬市	158	198	242	363	270	245	258	1,734	155	193	236	356	259	238	247	1,684	23	26	30
南相馬市	470	467	573	560	523	612	435	3,640	461	448	563	536	504	598	417	3,527	47	42	40
広野町	31	22	34	45	52	42	40	266	30	22	34	44	49	42	39	260	10	-	3
楡葉町	38	53	90	91	64	51	36	423	38	51	88	89	63	49	35	413	8	4	8
富岡町	59	117	130	170	95	90	83	744	56	114	125	167	94	90	81	727	11	14	14
川内村	32	27	35	52	27	37	24	234	31	27	33	52	27	37	23	230	1	2	2
大熊町	80	93	100	109	88	65	61	596	79	91	96	108	84	63	57	578	12	17	3
双葉町	49	81	94	109	71	60	58	522	49	76	93	100	66	60	53	497	2	8	6
浪江町	194	222	321	243	169	143	129	1,421	191	214	307	234	158	137	124	1,365	26	24	29
葛尾村	16	20	39	16	23	12	13	139	16	20	37	16	22	12	13	136	-	1	4
新地町	54	60	63	64	57	53	65	416	53	60	63	62	55	52	63	408	5	4	2
飯館村	97	98	50	78	72	78	35	508	94	93	50	77	69	75	35	493	9	8	2
相双計	1,278	1,458	1,771	1,900	1,511	1,488	1,237	10,643	1,253	1,409	1,725	1,841	1,450	1,453	1,187	10,318	154	150	143
いわき市	1,482	2,609	2,902	3,519	3,132	2,309	2,207	18,160	1,460	2,536	2,831	3,386	3,042	2,237	2,146	17,638	201	329	332
※13市町村計	2,760	4,067	4,673	5,419	4,643	3,797	3,444	28,803	2,713	3,945	4,556	5,227	4,492	3,690	3,333	27,956	355	479	475

全 国	総 数								第 1 号 被 保 険 者								65歳以上75歳未満		
	要支援1	要支援2	要介護1	要介護2	要介護3	要介護4	要介護5	合計	要支援1	要支援2	要介護1	要介護2	要介護3	要介護4	要介護5	計	要支援1	要支援2	要介護1
H26.3 -H23.1 H26.3 /H23.1	155,157	138,538	207,845	140,019	73,372	77,913	18,791	811,615	154,028	138,376	207,759	142,315	75,398	79,240	21,281	818,397	23,328	16,442	19,224
	116.15%								116.80%										
福 島 県	総 数								第 1 号 被 保 険 者								65歳以上75歳未満		
	要支援1	要支援2	要介護1	要介護2	要介護3	要介護4	要介護5	合計	要支援1	要支援2	要介護1	要介護2	要介護3	要介護4	要介護5	計	要支援1	要支援2	要介護1
H26.3 -H23.1 H26.3 /H23.1	860	2,569	3,545	3,606	2,284	1,148	-83	13,929	858	2,552	3,525	3,568	2,250	1,190	-2	13,941	104	201	101
	115.95%								116.50%										
相 双	総 数								第 1 号 被 保 険 者								65歳以上75歳未満		
	要支援1	要支援2	要介護1	要介護2	要介護3	要介護4	要介護5	合計	要支援1	要支援2	要介護1	要介護2	要介護3	要介護4	要介護5	計	要支援1	要支援2	要介護1
H26.3 -H23.1 H26.3 /H23.1	468	545	769	452	368	128	-94	2,636	464	528	748	454	344	138	-105	2,571	80	42	57
	132.92%								133.19%										
い わ き	総 数								第 1 号 被 保 険 者								65歳以上75歳未満		
	要支援1	要支援2	要介護1	要介護2	要介護3	要介護4	要介護5	合計	要支援1	要支援2	要介護1	要介護2	要介護3	要介護4	要介護5	計	要支援1	要支援2	要介護1
H26.3 -H23.1 H26.3 /H23.1	141	548	521	860	594	88	40	2,792	140	534	529	837	587	95	76	2,798	42	66	25
	118.17%								118.85%										
※ 13 市 町 村	総 数								第 1 号 被 保 険 者								65歳以上75歳未満		
	要支援1	要支援2	要介護1	要介護2	要介護3	要介護4	要介護5	合計	要支援1	要支援2	要介護1	要介護2	要介護3	要介護4	要介護5	計	要支援1	要支援2	要介護1
H26.3 -H23.1 H26.3 /H23.1	609	1,093	1,290	1,312	962	216	-54	5,428	604	1,062	1,277	1,291	931	233	-29	5,369	122	108	82
	123.22%								123.77%										

※相双圏域12市町村+いわき市

(単位:人)													(単位:人)												
65歳以上75歳未満					75歳以上								第 2 号 被 保 険 者												
要介護2	要介護3	要介護4	要介護5	計	要支援1	要支援2	要介護1	要介護2	要介護3	要介護4	要介護5	計	要支援1	要支援2	要介護1	要介護2	要介護3	要介護4	要介護5	計					
119,582	84,109	70,029	68,753	645,859	558,827	545,915	765,576	732,448	585,819	542,320	495,550	4,226,455	11,988	20,496	24,330	34,153	22,522	18,441	22,030	153,980					
1,652	1,363	1,273	1,202	9,529	8,849	9,067	12,433	12,979	10,587	10,789	10,269	74,973	230	406	419	577	405	377	436	2,850					
36	34	22	22	180	155	134	162	265	221	182	215	1,334	1	5	2	10	9	7	11	45					
53	50	54	39	275	236	291	323	393	290	477	405	2,415	7	12	6	24	10	14	13	86					
1	3	4	4	17	10	21	31	32	27	33	29	183	-	-	1	1	1	1	2	6					
9	4	5	6	29	23	17	38	49	37	46	57	267	1	-	2	2	1	2	1	9					
11	10	5	6	54	20	36	47	76	82	81	109	451	1	1	3	4	2	2	1	14					
3	1	1	2	12	15	11	27	33	22	30	27	165	2	-	-	2	-	1	-	5					
7	11	5	6	43	41	27	43	59	51	44	39	304	2	3	1	3	4	1	4	18					
11	3	3	4	36	30	25	37	52	35	48	56	283	1	2	1	3	3	4	1	15					
17	14	13	11	85	94	91	96	133	112	134	127	787	4	9	7	11	1	8	4	44					
2	-	-	2	7	14	17	18	12	6	6	11	84	1	-	1	-	1	1	-	4					
7	2	6	7	30	32	53	41	69	54	61	65	375	-	-	1	-	3	2	1	7					
4	5	7	3	35	45	50	28	53	32	48	40	296	1	-	-	1	2	2	1	7					
161	137	125	112	803	715	773	891	1,226	969	1,190	1,180	6,944	21	32	25	61	37	45	39	260					
347	310	273	253	1,912	1,161	1,739	1,995	2,202	2,145	1,869	1,817	12,928	21	59	79	110	83	79	97	528					
508	447	398	365	2,715	1,876	2,512	2,886	3,428	3,114	3,059	2,997	19,872	42	91	104	171	120	124	136	788					

(単位:人)													(単位:人)												
65歳以上75歳未満					75歳以上								第 2 号 被 保 険 者												
要介護2	要介護3	要介護4	要介護5	計	要支援1	要支援2	要介護1	要介護2	要介護3	要介護4	要介護5	計	要支援1	要支援2	要介護1	要介護2	要介護3	要介護4	要介護5	計					
129,616	86,389	73,808	69,745	721,938	689,527	667,849	954,111	864,729	658,937	617,781	515,839	4,968,773	13,117	20,658	24,416	31,857	20,496	17,114	19,540	147,198					
1,958	1,404	1,147	1,143	10,097	9,603	11,418	15,857	16,241	12,796	12,105	10,326	88,346	232	423	439	615	439	335	355	2,838					
37	31	28	31	206	132	167	206	319	228	210	216	1,478	3	5	6	7	11	7	11	50					
48	59	52	34	322	414	406	523	488	445	546	383	3,205	9	19	10	24	19	14	18	113					
5	5	3	6	32	20	22	31	39	44	39	33	228	1	-	-	1	3	-	1	6					
11	3	4	3	41	30	47	80	78	60	45	32	372	-	2	2	2	1	2	1	10					
22	13	5	8	87	45	100	111	145	81	85	73	640	3	3	5	3	1	-	2	17					
-	3	-	-	8	30	25	31	52	24	37	23	222	1	-	2	-	-	-	1	4					
9	11	5	7	64	67	74	93	99	73	58	50	514	1	2	4	1	4	2	4	18					
6	5	8	4	39	47	68	87	94	61	52	49	458	-	5	1	9	5	-	5	25					
21	8	11	7	126	165	190	278	213	150	126	117	1,239	3	8	14	9	11	6	5	56					
3	4	1	1	14	16	19	33	13	18	11	12	122	-	-	2	-	1	-	-	3					
2	2	3	4	22	48	56	61	60	53	49	59	386	1	-	-	2	2	1	2	8					
4	3	6	1	33	85	85	48	73	66	69	34	460	3	5	-	1	3	3	-	15					
168	147	126	106	994	1,099	1,259	1,582	1,673	1,303	1,327	1,081	9,324	25	49	46	59	61	35	50	325					
438	338	217	239	2,094	1,259	2,207	2,499	2,948	2,704	2,020	1,907	15,544	22	73	71	133	90	72	61	522					
606	485	343	345	3,088	2,358	3,466	4,081	4,621	4,007	3,347	2,988	24,868	47	122	117	192	151	107	111	847					

65歳以上75歳未満					75歳以上								第 2 号 被 保 険 者										
要介護2	要介護3	要介護4	要介護5	計	要支援1	要支援2	要介護1	要介護2	要介護3	要介護4	要介護5	計	要支援1	要支援2	要介護1	要介護2	要介護3	要介護4	要介護5	計			
10,034	2,280	3,779	992	76,079	130,700	121,934	188,535	132,281	73,118	75,461	20,289	742,318	1,129	162	86	-2,296	-2,026	-1,327	-2,490	-6,782			
111.78%					117.56%								95.60%										

65歳以上75歳未満					75歳以上								第 2 号 被 保 険 者										
要介護2	要介護3	要介護4	要介護5	計	要支援1	要支援2	要介護1	要介護2	要介護3	要介護4	要介護5	計	要支援1	要支援2	要介護1	要介護2	要介護3	要介護4	要介護5	計			
306	41	-126	-59	568	754	2,351	3,424	3,262	2,209	1,316	57	13,373	2	17	20	38	34	-42	-81	-12			
105.96%					117.84%								99.58%										

65歳以上75歳未満					75歳以上								第 2 号 被 保 険 者										
要介護2	要介護3	要介護4	要介護5	計	要支援1	要支援2	要介護1	要介護2	要介護3	要介護4	要介護5	計	要支援1	要支援2	要介護1	要介護2	要介護3	要介護4	要介護5	計			
7	10	1	-6	191	384	486	691	447	334	137	-99	2,380	4	17	21	-2	24	-10	11	65			
123.79%					134.27%								125.00%										

65歳以上75歳未満					75歳以上								第 2 号 被 保 険 者										
要介護2	要介護3	要介護4	要介護5	計	要支援1	要支援2	要介護1	要介護2	要介護3	要介護4	要介護5	計	要支援1	要支援2	要介護1	要介護2	要介護3	要介護4	要介護5	計			
91	28	-56	-14	182	98	468	504	746	559	151	90	2,616	1	14	-8	23	7	-7	-36	-6			
109.52%					120.24%								98.86%										

65歳以上75歳未満					75歳以上								第 2 号 被 保 険 者										
要介護2	要介護3	要介護4	要介護5	計	要支援1	要支援2	要介護1	要介護2	要介護3	要介護4	要介護5	計	要支援1	要支援2	要介護1	要介護2	要介護3	要介護4	要介護5	計			
98	38	-55	-20	373	482	954	1,195	1,193	893	288	-9	4,996	5	31	13	21	31	-17	-25	59			
113.74%					125.14%								107.49%										