

# いわき農林水産ニュース

(ふくしまからはじめよう。「食」と「ふるさと」新生運動ニュース)



4月号 発行 平成27年4月24日

## 4月1日いわき地方防霜対策本部を設置しました！

3月27日（金）、県いわき合同庁舎において、いわき地方農業災害対策会議を開催し、4月1日付けでいわき地方防霜対策本部を設置するとともに、遅霜による農作物被害の未然防止と霜害発生時の被害軽減対策について話し合いました。

遅霜被害の未然防止対策として、水稻の幼苗期の深水管理、野菜や切り花類の育苗期や定植間もない幼苗の保温管理を適切に行うことを説明しました。いわき地方で最も霜害に遭いやすい日本なしについては、4月中下旬が開花～開花盛と見込まれるため、防霜資材の準備や草刈りによる地温上昇、かん水による保温等の対策に努めることを確認しました。

また、近年、集中豪雨などの局所的な気象災害が多くなってきており、関係機関の連絡体制を密にして被害防止対策の周知や被害地域の調査などを迅速かつ正確に実施するため、連携体制について再確認しました。

今年も実りの多い年となるよう、関係機関団体が連携を密にして防霜対策並びに農業気象災害にあたります。



(対策本部の看板を掲げる松本所長（左）、金成農業振興普及部長（右）)



(いわき地方農業災害対策会議の様子)  
(農業振興普及部)



## キリンの支援で6次化開発

2月24日（火）、いわき市のラトブにおいて、キリングループの「復興応援キリン絆プロジェクト」から「いわき6次化協議会」に対し、助成金の贈呈式が行われました。

協議会は、昨年12月に、1次産業を次世代につながる継続的な産業にするため、市内の若手農業者や料理人、飲食店関係者が設立したもので、キリングループからの支援を受け、加工拠点的設置や商品開発、パッケージデザインを行う「いわき“食Labo”プロジェクト」を立ち上げ、いわき産農林水産物を使った6次化商品の開発に動き出します。

はじめに、協議会の白石会長から事業方針の発表があり、6次化商品の開発等を通して、売れる商品づくりに取り組んでいきたいとの決意表明の後、キリングループから助成金3千万円が目録が手渡されました。

続いて、松本いわき農林事務所長から、これまで地域の課題となっていた小ロットでの加工品開発が可能になるこのプロジェクトが立ち上がり、地域が誇れる高品質な6次化商品が生み出されることは、6次化による元気な地域づくりや、1次産業の魅力創出に向けての第一歩になるものと大きな期待を寄せているとの激励の言葉がありました。

このプロジェクトが大きく実を結び、いわきの復興・再生を強力に牽引していくことが期待されます。



(関係者全員での記念写真)

(企画部)



## いわき地方有害鳥獣被害防止対策 研修会を開催しました！

3月10日（火）、県いわき合同庁舎において、いわき地方有害鳥獣被害防止対策研修会を開催し、関係機関や中山間直接支払制度実施集落の代表者等計96名の参加がありました。

最初に、いわき農林事務所農業振興普及部の担当者が、イノシシの生態や対策、集落ぐるみでの先存取組み事例について説明しました。被害防止対策の方法として、電気柵等の防護柵だけでなく、家屋やほ場周辺の餌となるものをなくす等、出没しにくい環境作りが大切であり、集落の『みんなで』『協力しながら』『継続して』、集落周辺の環境を変えることの重要性を説明しました。

次に、北原電牧株式会社盛岡営業所の伊藤雅美所長より、電気柵の安全な使用方法や正しい設置方法について、事例の紹介とともに助言がありました。

最後に、いわき地方振興局県民部の担当者から、野生鳥獣の捕獲・狩猟制度、いわき地方の狩猟状況、県の各種補助制度について、いわき市農業振興課の青天目進午園芸振興係長から、電気柵等鳥獣被害防止資材購入に対する補助事業及びイノシシ捕獲報奨金交付制度について説明を行いました。

いわき農林事務所では、市、JAと連携し、効果的な被害防止対策のため、集落への支援を進めておりますので、ぜひご相談ください。



(研修会の様子)  
(農業振興普及部)



## 久之浜漁港魚まつり

3月21日（土）、いわき市の久之浜地区において、「久之浜漁港魚まつり」が開催されました。

本イベントは、いわき市漁協久之浜支所の漁業者が中心となり企画されたもので、地元の人達に試験操業で獲れた魚介類を食べてほしいとの思いから開催されました。地元の人に食べてもらうという趣旨から、事前の宣伝は久之浜地区を中心とした回覧板やチラシなど、あまり大きく宣伝しませんでした。多くのお客さんが来場し、漁業者の奥さん方が調理したメヒカリの唐揚げやカレイの南蛮漬けなどは飛ぶように売れ、開始から1時間程度で数百食が完売となりました。

また、試験操業で漁獲された鮮魚は、発砲箱に詰めたものを約240箱準備しましたが、昼過ぎには完売となりました。会場に準備していた宅配便で発送する方も多くみられ、地元の魚の人気を改めて実感しました。

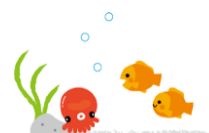
閉会のあいさつでは、実行委員長のいわき市漁協久之浜支所長から、今後の試験操業拡大に向けた意気込みも聞かれ、本格操業に向けて期待の高まりが感じられました。



(ヒラツメガニの汁物 ふるまい用)



(カニ汁を美味しく食べる来場者)  
(水産事務所)



## 平成26年度豊かなむらづくり 顕彰事業優秀団体表彰式

3月26日（木）、福島市のホテルサンルートプラザにおいて、平成26年度豊かなむらづくり顕彰事業優秀団体表彰式が行われました。

豊かなむらづくり顕彰事業は平成26年度で33回目を迎え、福島県、福島民友社が主催となり、集落等におけるむらづくり活動や農業生産活動に顕著な業績を収め、本県の農業・農村の発展に寄与している団体等を表彰するものです。

今回受賞となったいわき市農業協同組合梨部会は、いわき地域のブランド産品である「サンシャインいわき梨」を次世代につなげようと、品質向上に努めながら産地の維持・拡大を図ってきました。梨部会員全員がエコファーマーに認定されており、長年にわたり環境に優しい農業生産方式を導入して良質な「サンシャインいわき梨」を生産しています。

また、高齢化や後継者不足による担い手減少の問題を解決するために、部会内に「梨栽培研究会」を設立して担い手の確保にも積極的に取り組んでいます。こうした取組が評価されて今回の受賞に至りました。

今回の受賞を契機に、いわき地域の農業を牽引していくことが期待されます。



(知事賞贈呈の様子)



(知事との記念撮影)

(企画部)



## 津波で被災した治山施設が 復旧しました！

平成27年3月、夏井川河口の南側において、藤間川沿いにある治山施設災害復旧工事「南横手地区」が竣工しました。

当地区は、新舞子地区のクロマツを主体とする海岸防災林を川の浸食から保護するため、昭和54年～昭和57年に護岸工を施工しましたが、東日本大震災による津波により大きく倒壊しました。

復旧にあたっては、国の災害査定を経て平成25年12月から復旧工事に着手しました。

当地区は、磐城海岸県立自然公園に位置するため、施工にあたっては植物移植を行うなど環境にも配慮し、総延長750mに及ぶコンクリート矢板護岸工が完成しました。また、当地区に隣接する海岸防災林は、森林整備事業やボランティア活動での植樹により年内に完成予定となっています。

今後は、植栽したクロマツなどの管理を行うこととしており、次世代に引き継ぐ大切な森林として育てていきます。



(津波により被災した護岸工)



(護岸工竣工 カモもお気に入りかも)  
(森林林業部)





## 森林保全巡視員 委嘱状交付式を開催

4月1日(水)、県いわき合同庁舎において、森林保全巡視員委嘱状交付式が行われ、松本いわき農林事務所長より9名の方に委嘱状が交付されました。

これから新緑の時期を迎え、たくさんの方が自然を楽しむために森林に入ります。

9名の森林保全巡視員には、いつまでも森林の豊かな恵みを楽しむことができるよう、今後1年間いわき地方の保安林や県営林において、森林内の気象害や病虫害の発見、無許可の伐採や開発行為の発見といった巡視活動を行っていただきます。また、入山者に対する山火事防止の啓発活動やゴミの持ち帰りを指導していただくこととしています。



(松本所長より委嘱状を交付される巡視員)  
(森林林業部)

## 復興基盤総合整備事業 (夏井地区) 工事状況

復興基盤総合整備事業夏井地区において施工している区画整理工A=42.1haのうち、約16haの湛水均平がほぼ終了し、いよいよ待望の田植えが始まることとなりました。写真は、いわき市平下大越地内における水田に水を張って表土を均平している状況です。

いわき農林事務所管内では、同事業により今年、四倉町の下仁井田地区で約17ha、錦・勿来町の錦・関田地区でも約15haの作付けを行います。これら3地区は、いずれも東日本大震災の津波により被災を受けましたが、地元農家を始め地域にとって一日でも早い復興が感じられるよう、今後もより計画的に施工を進めてまいります。



(重機で水を張った水田を均している状況)  
(農村整備部)



## いわき地方の農林畜産物 モニタリング検査結果

福島県が行った、いわき地方の3月の農林畜産物の放射性物質モニタリング検査結果をお知らせします。

検査した10品目24検体の全てにおいて、放射性セシウムが検査機器の検出限界値以下でした。内訳は(表1)のとおりです。

(表1) 1点も放射性セシウムが検出されなかった品目と検体数

ナバナ 2、トマト(施設) 2、小豆 1、大豆 2、菌床しいたけ(施設) 4、菌床なめこ(施設) 2、エリンギ(施設) 1、豚肉 1、牛肉 4、原乳 5

3月31日現在、いわき地方産の農林畜産物で出荷が制限されているのは、(表2)のとおりです。

(表2) 出荷制限および出荷自粛品目 (1月末現在)

制限、自粛	区分	品目
出荷制限 (7品目)	野菜・根菜・芋類	—
	果物	—
	穀類	—
	山菜	たけのこ、ぜんまい、わらび、こしあぶら、たらめ(野生のものに限る)
	きのこ	原木なめこ(露地)、野生きのこ
畜産物	—	
出荷自粛 (1品目)	山菜	さんしょう (野生のものに限る)

平成26年産米の全袋検査は、3月末までの検査点数565,281点のうち、99.97%の565,117点が測定機器の測定下限値未満、164点が基準値内で検出が確認されましたが、基準値を超過したものはありません。

(表3) 玄米(平成26年産)検査状況(3月末現)

測定値区分 (単位:ベクレル/kg)	測定下限値 未満(<25)	25 ~ 50	51 ~ 75	76 ~ 100	100 以上	計
検査点数 (点)	565,117	164	—	—	—	565,281
割合 (%)	99.97	0.03	—	—	—	100.00

調査結果は、福島県のホームページ「ふくしま新発売。」の農林水産物モニタリング情報、平成26年産米については、「ふくしまの恵み安全対策協議会」で簡単に検索できますので、結果をご確認ください。

(企画部)



## いわき農林事務所 転入者一覧

平成27年4月1日付け人事異動により、いわき農林事務所へ着任された方々をご紹介します。

	職名	氏名	旧所属
農業振興普及部	部長	金 成 善 一	県中農林事務所
	主幹兼副部長	高 橋 平	会津農林事務所喜多方農業普及所
	地域農業推進課長	小 野 里 佐 知 子	県中農林事務所
	農業振興課副主査	作 山 め ぐ み	いわき地方振興局
	経営支援課主査	木 村 秀 樹	相双農林事務所双葉農業普及所
	経営支援課技師	横 山 美 里	新採用
農村整備部	主幹兼副部長兼管理課長	高 萩 勇 雄	南会津農林事務所
	管理課主事	中 野 利 美	新採用
	農村整備課主査（キャップ）	志 賀 正 明	農村整備総室
	農村整備課主査（キャップ）	齊 藤 英 伸	相双農林事務所
	農村整備課主査	渡 邊 泰 光	相双農林事務所
	農村整備課技師	橋 本 圭 司	新採用
森林林業部	副部長	矢 吹 秀 明	会津農林事務所
	林業課主査	成 井 伸 司	相双農林事務所
	森林土木課主査	渋 谷 純 一	県南農林事務所
	森林土木課技師	岡 田 健 吾	新採用



今年度よろしくお願いたします！



い わ き 花 き 鉢 物 研 究 会 員 が 生 産 し て い る 季 節 の 鉢 花

い わ き 花 き 鉢 物 研 究 会 員 が 生 産 し て い る、様 々 な 季 節 の 鉢 花 を 紹 介 し ま す。

◇ラベンダー◇  
(シソ科)

北海道等で観光用に栽培され、香料等に用いられているのは「ラウアンデウラ系」と呼ばれるものですが、今回紹介するのは「ストエカス系」に分類され、主に鉢花に用いられています。

原産はカナリア諸島、北アフリカ、スペイン～トルコ。

花序の先端に苞葉を付けるのが特徴で、香りはあまり強くありません。-5℃程度の寒さには耐えられ、耐暑性も強いですが、耐湿性が弱いため、梅雨期の排水や雨よけ対策が重要です。

色としての「ラベンダー」色は、北海道富良野のラベンダーのような濃い紫をイメージすることが多いですが、実際は淡い紫色を指す言葉です。



い わ き 農 林 事 務 所 か ら の お 知 ら せ

○ふくしまの最新情報を「ふくしま 新発売。」に掲載していますのでどうぞご利用ください。

<http://www.new-fukushima.jp/index.html>

1 「がんばろう ふくしま応援店！」一覧

2 イベント情報

3 農林水産物モニタリング情報

(1) モニタリング情報検索

(2) 出荷制限等一覧表

「東日本大震災」

及び「原発事故」からの  
復興のために！



◎ 皆様からのご意見・情報をお待ちしております。  
福島県いわき農林事務所 企画部 地域農林企画課  
〒970-8026 福島県いわき市平字梅本15番地  
(県いわき合同庁舎 3階)

T E L (0246)24-6152 F A X (0246)24-6196

U R L <http://www.pref.fukushima.lg.jp/sec/36270a/>

いわき農林水産ニュース

