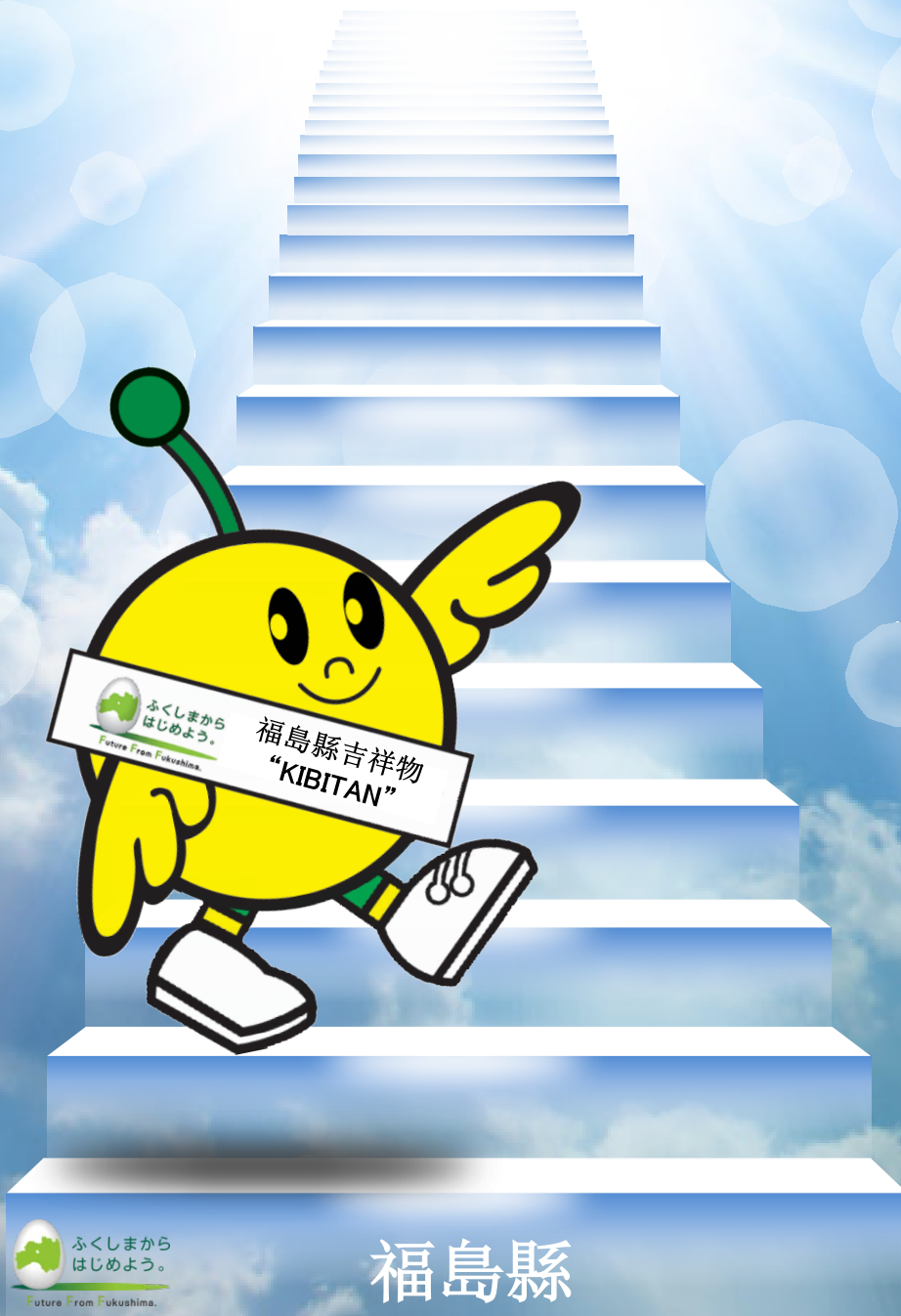


# 福島復興進程

< 2015年11月16日 >  
(繁体字)





2011年3月11日14時46分，發生了東日本大地震。此次地震以三陸海岸為震源，震級達到了裡氏9.0級，為觀測史上最大規模的地震。  
地震的發生帶來了高達7級震度的劇烈搖晃，更在廣範圍內引發了大海嘯。

## 地震・海嘯所造成的受災影響

〈受災狀況〉 截止2015年11月2日

- ◆犧牲者：3,812人  
(其中震災關聯犧牲者：1,984人(※1))
- ◆失蹤者：3人(※2)

※1 所謂震災關聯犧牲者，是指死因並非地震等直接傷害所造成，而是在災害的避難生活中因身體狀況惡化及過勞等間接原因造成的犧牲者。  
 ※2 針對已經核實的227名失蹤者，業已對其中224名進行了死亡登記(後合計入死者數)



遭受海嘯侵襲的四倉海灣

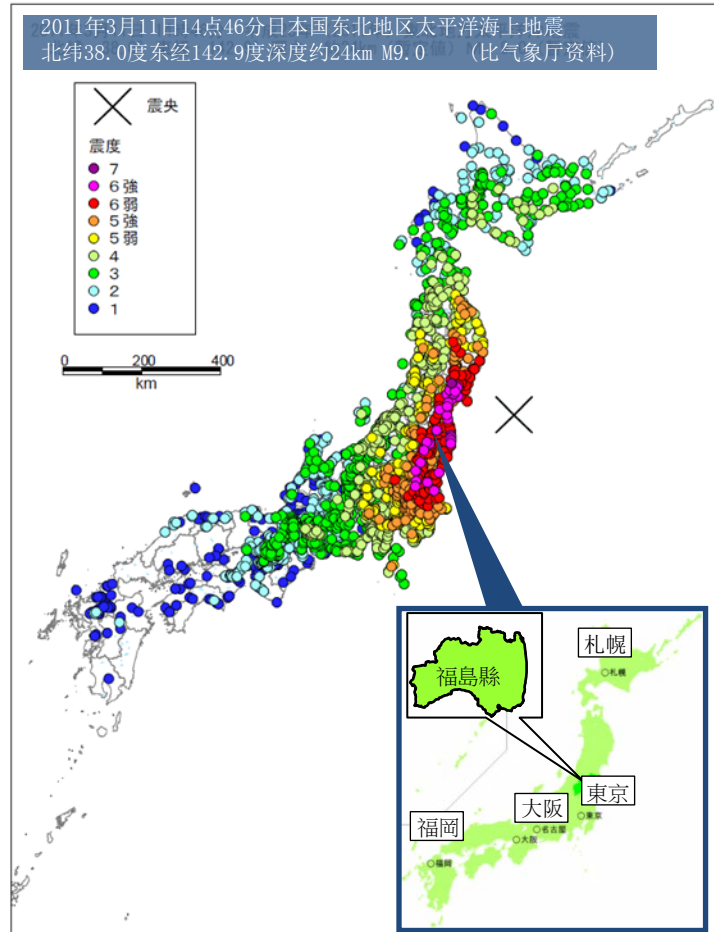


動用重機進行搜索活動的警察(相馬市)

〈損害程度〉 截止2012年3月23日

- ◆公共土木工程設施受害報告額頭：約3,162億日圓
- ◆農林水產設施報告額頭：約2,453億日圓
- ◆文教設施報告額頭：約379億日圓
- ◆公共設施報告數額：約5,994億日圓

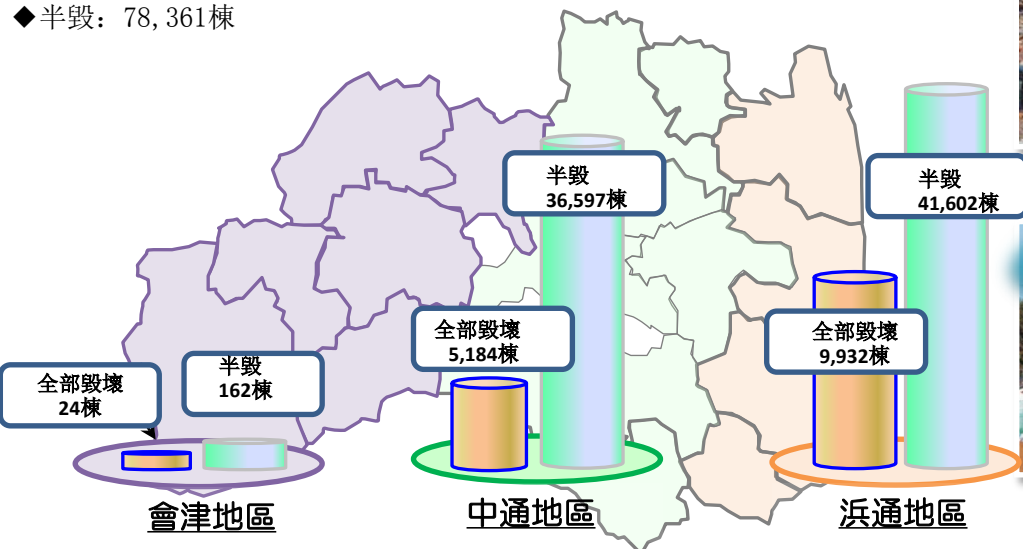
※縣所管分：30km範圍以內從福島第一核電站計入根據航空照片推定的概算損害程度。  
 ※市町村所管分：沒包括南相馬市的一部分以及雙葉8鎮村的概算損害程度。  
 [出處] 福島縣東日本大地震修復、復興本部縣土維修版



## 各區域房屋受損狀況

截止 2015年11月2日

- ◆全部毀壞：15,140棟
- ◆半毀：78,361棟



浪江町的房屋受害



福島市內的地球板塊滑動受害



福島縣為了避難縣民及受災縣民能過上安定的生活，正在緊鑼密鼓地進行「復興公營住宅」的建設。面向因核電廠事故而被迫避難的縣民所提供的復興公營住宅，由福島縣為主體進行興建，籌畫建造總數為4,890戶。



## 居住環境的重建

### 〈受災者的居住环境〉

(截止 2015年10月31日)

臨時住宅的管理狀況	16,403戶 (10,310戶這其中住進來的戶數)
縣租賃住宅的管理狀況	15,411戶
住宅的重建狀況	19,922件 (進展率63.8%)

在全縣範圍內延長一年的提供使用期限，至2017年3月底為止，合計為6年。

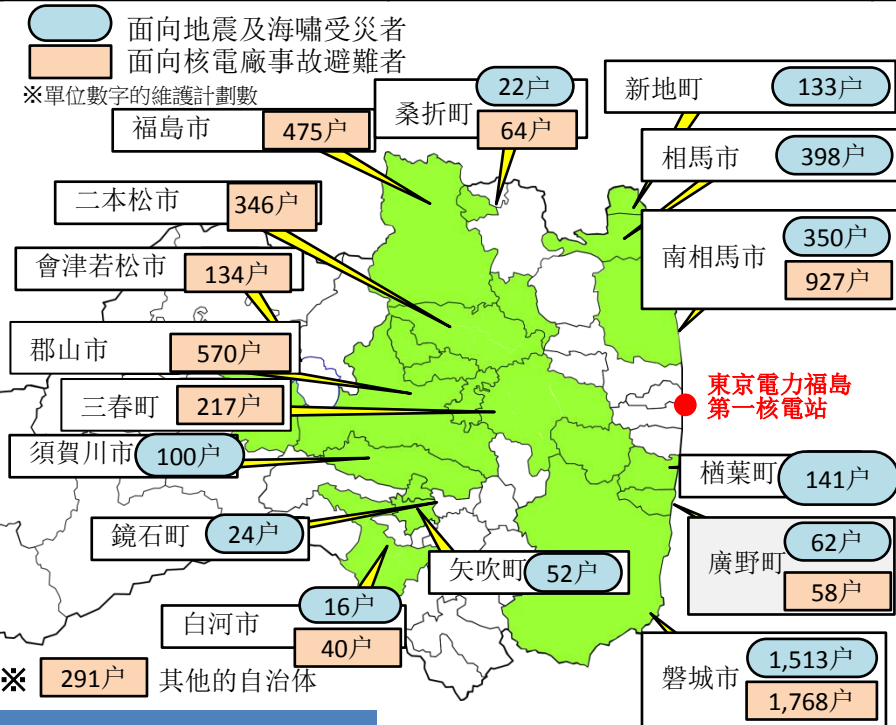


### 〈復興公營住宅的整備狀況〉

(截止 2015年10月31日)

分類	整備計劃	完成戶數
面向地震及海嘯受災者	預計在11個市町共修建2,811戶	2,080戶
面向核電廠事故避難者	以福島縣為主體，共預計修建4,890戶	842戶

### 飯坂園區 (福島市)



### 保護受災者安全的警察活動

震災發生以後，承蒙來自日本全國各地的警官的支援 (Ultra警察隊)，他們往返於各臨時住宅・復興公營住宅，進行巡迴聯絡活動，更負責災區的巡邏等活動，為保護避難者歸還者的安全作出了不懈的努力。



### 受災的磐城農業高中的校舍重建工程竣工！

以磐城市產的蜜梨為原料，開發出「蜜梨48」系列產品的磐城農業高校，震災后使用至今的簡易房校舍、實習棟隨著新校舍的完工煥然一新。



### 對避難者無微不至的支援 歸還支援APP 上線！

在避難場所及近鄰市町村內開始發佈有關“生活”放壓的實用信息。



### 避難者的慰問探訪活動等

在縣內的28個市町村社會福利協議會等機構共派遣283名生活支援顧問。

(截止2015年10月1日)

在慰問探訪高齡老人、預防其被孤立的基礎上，更對避難居民排憂解難，對其進行生活重建上的支援、減輕因放射線等因素對自身健康的疑慮。



### 面向避難者發行的情報雜誌

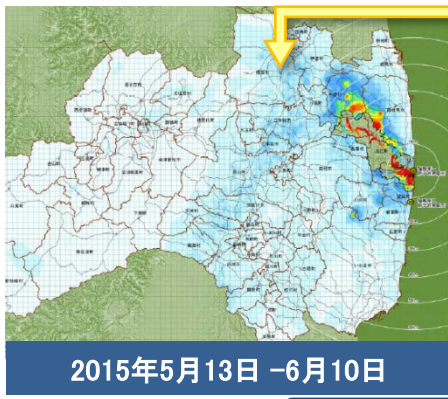
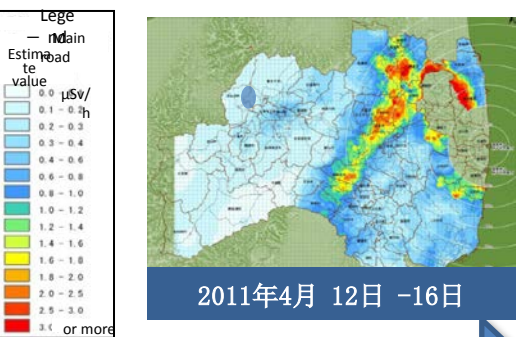
面向避難者派發告知及當地報紙的簡要版之餘，和縣內外的自治體、NPO等機關合作發行機關報「福島今日知少」，提供福島縣致力於重建工作的舉措及避難區域的交流會等情報。



福島縣内の空間放射線量同比2011年4月，已經有了明顯的減少。  
與此同時，縣內的房屋等設施的除染工作也已經走上了軌道。

福島縣內空間放射線量的推移

◆通過設置在福島縣內的檢測裝置測得結果所製的福島縣全域空間放射線量圖



※在歸還困難區域內動用測量車進行勘察

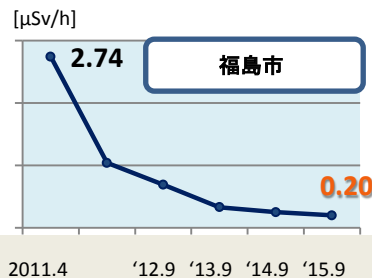
【數據出處】福島縣災害對策總部(臨時值)  
(單位: μSv/h)

	福島市	會津若松市	磐城市
震災前 の平常時	0.04	0.04~ 0.05	0.05~ 0.06
2011.4	2.74	0.24	0.66
2011.9	1.04	0.13	0.18
2012.9	0.69	0.10	0.10
2013.9	0.33	0.07	0.09
2014.9	0.25	0.07	0.08
2015.9	<b>0.20</b>	0.06	0.07

〈參考價值〉  
【數據出處】 SafeCast

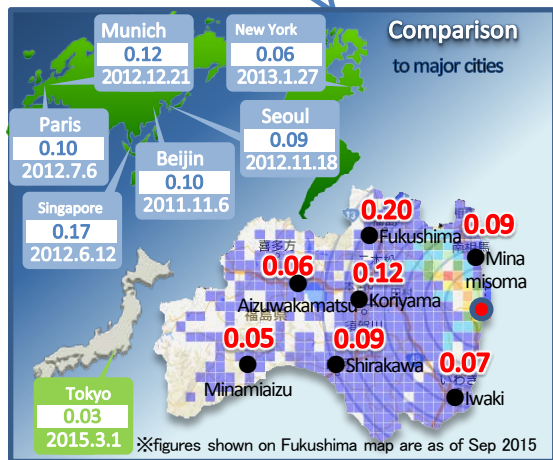
- 韓國，首爾  
0.09 μ S v / h (2012.11.18)
- 中國、北京  
0.10 μ S v / h (2011.11.6)
- 德國，慕尼黑  
0.12 μ S v / h (2012.12.22)
- 美國，紐約  
0.06 μ S v / h (2013.1.27)

◆放射線量的推移



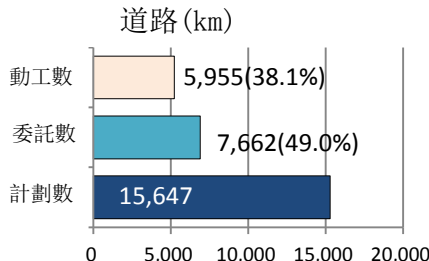
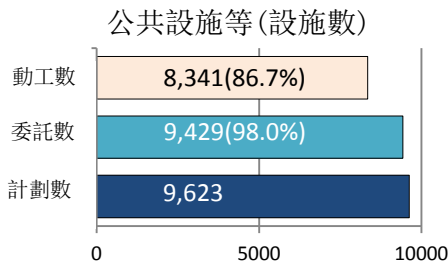
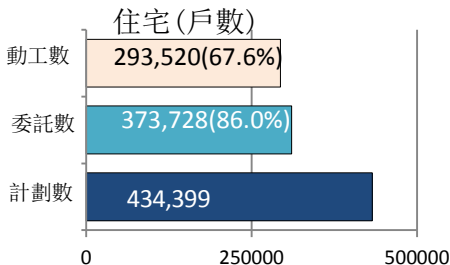
〈與世界主要城市的比較〉

- 世界地圖上的數據源是SafeCast
- 福島縣地圖上的數據源是福島縣災害對策總部



市町村除染地域實施狀況

(2015年9月30日)

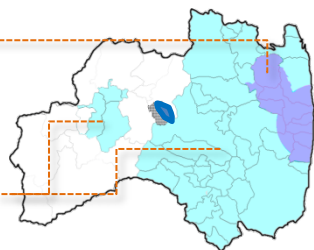


由日本國家政府負責的除染工作  
〈除染特別區域〉

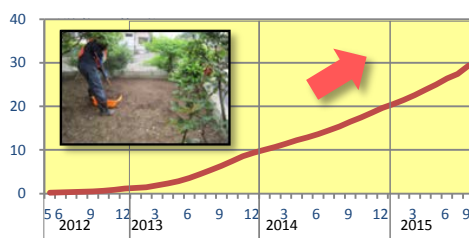
由日本國家政府制定除染計劃、并推進行除染工作的區域(共11個市町村)

由福島縣內市町村負責的除染工作  
〈污染狀況重點調查區域〉

由福島縣內各市町村自身制定除染計劃、并推進行除染工作的區域(共39個市町村)



〈(參考數據)住宅除染工作動工數(累計)的推移〉



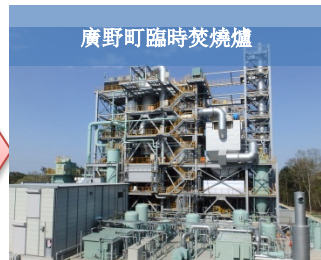
房屋等設施的除染工作已經走上了軌道!



# 災害廢棄物的處理

## ◆災害廢棄物的處理狀況 (截止2015年8月) (單位: 1,000 噸)

	生成估計量	臨時存儲賬面價值	處理和處置量
浜通地區	2,626	2,432 ( 92.6%)	1,751 ( 66.7%)
中通地區	1,042	1,040 ( 99.8%)	1,040 ( 99.8%)
會津地區	19	19 (100.0%)	19 (100.0%)
合計	3,687	3,491 ( 94.7%)	2,810 ( 76.2%)



## ◆污泥保管的狀況

震災發生后, 污泥的搬運曾一度受阻, 並造成指定場所內的保管量大增。現在福島縣正在致力於轉移搬運場所的確保以及減少污泥的容積。

	保管量, 噸數
下水道污泥等	75,700 (2013年9月20日)
	47,600 (2015年9月20日)
焚燒灰燼 (一般廢棄物)	56,698 (2012年7月31日)
	243,600 (2015年9月)



## 臨時堆放處的設置狀況

### ◆因除染工作而產生的被剷除土壤等 (廢棄物) 的保管狀況 (單位: 部分)

	2014年3月31日	2015年6月30日
依據除染實施計劃建成的臨時堆放處	664	833
(除染)現場保管(住宅、工作單位、學校的操場等)	53,057	114,915
其他類型的臨時堆放處	104	73
合計	53,825	115,821



數據由福島縣內52個市町村合計而得。本數據不包含被劃分為除染特別區域的7町村(楢葉町、富岡町、大熊町、雙葉町、浪江町、葛尾村、飯村村)(數據來源)福島縣除染對策課調查

## 中長期儲藏設施

### ◆將因除染工作而產生的被剷除土壤移送至中長期儲藏設施

針對因除染工作所產生的廢棄提議, 自2015年3月起實施轉移至中期儲藏設施的前期運送工程, 至今福島縣內已有18個市町村完成了搬送(截止11月13日)。

## 以環境恢復為目的的研究基地的整備

### ◆福島縣環境創造中心 (三春町・南相馬市)

福島縣正在積極整備研究據點, 以期早日恢復福島縣的自然環境, 為縣民提供能夠安居樂業的居住環境。

(環境放射線中心負責浜通地區的環境放射線量的監控工作)



福島縣同IAEA (國際原子能總署) 間就河川・湖沼的除染技術的檢討以及野生動物體內的放射性物質的動態調查等10個項目進行合作。



#### 【IAEA提案之項目】

○福島縣內的除染工作、提供各種技術支援, 活用放射線的監控數據以製作簡單易懂的(放射性物質分佈)地圖

#### 【福島縣提案之項目】

○以河川・湖沼等為對象的除染技術研討工作、針對野生生物的放射性核種的動態調查



福島縣致力於進行以保障全體縣民身心健康、並能夠長期維持及增進縣民健康為目的之“縣民健康調查”，對縣民的被輻射量的推移進行統計、並進行甲狀腺檢查。

## 縣民健康調查

### 基本調查（被輻射量的推算）

以2001年3月11日當時的縣內居住者（2,055,320人）為對象

自己填寫式問卷 約27.2%（截止2015年6月）  
（回答者數558,550人/對象者2,055,320人）

<外部被輻射量的推算結果>

【全體縣民】 0至2毫西弗的比例為93.8%

※推算對象為核電廠事故發生后至7月11日為止的4個月內的外部被輻射量

### 甲狀腺檢查

以震災發生時未滿18周歲的縣民（約38萬人）為對象

#### <預先檢查>（2011年度至2013年度）

以震災發生時未滿18周歲的縣民為對象的現狀確認的檢查。  
接受該檢查的人數約為30萬人次。（截止2015年3月底）

#### <正式檢查>（2014年度起）

為同預先檢查作比較而實施的第二輪檢查。  
正式檢查將對象擴大至2012年4月1日為止出生的新生兒，對象年滿20歲為止，每隔2年，成人后每隔5年需要繼續進行檢查。



判定結果 (2015.6月末)	判定內容	預先檢查		正式檢查	
		(人)	比例(%)	(人)	比例(%)
A判定	A1 無結節或囊包	154,606	99.2	63,884	99.2
	A2 有5.0mm以下的結節或20.0mm以下的囊包	143,576		88,570	
B判定	有5.0mm以上的結節或20.0mm以上的囊包	2,293	0.8	1,223	0.8
C判定	立即需要接受第二次檢查	1	0.0	0	0.0

【參考】  
福島縣外的3個縣所進行的甲狀腺調查發現率調查結果

#### <調查對象區域>

青森縣弘前市，  
山梨縣甲府市，  
長崎縣長崎市

#### <調查對象>

3至18周歲者： 4,365人

#### <調查結果>

【A1】1,853人 (42.5%)  
【A2】2,468人 (56.5%)  
【B】44人 (1.0%)  
【C】0人 (0.0%)

【数据来源】日本環境省  
報道發表資料

#### 預先檢查

- A1及A2判定者至下次檢查（2014年度以後）為止靜待觀察。
- B及C判定者需要接受複診。（預先檢查、正式檢查共通）
- 即使判定結果為A2，根據甲狀腺的狀態等原因可能會要求對象者進行複診，此時會將結果更改為B判定。（預先檢查、正式檢查共通）
- 通過複診（2056人已確定結果），判定為惡性或疑似惡性的對象者為113人。（其中已有99人實施手術治療：良性結節1人、乳頭癌95人、底分化癌3人）

#### 正式檢查

- A1及A2判定者至下次檢查（2016年度以後）為止靜待觀察。
- 通過複診（669人已確定結果），判定為惡性或疑似惡性的對象者為25人。（其中已有6人實施手術治療：乳頭癌6人）

### 利用全身式檢測儀進行體內被輻射檢查

福島縣實施檢查的累計人數（2011.6 - 2015.9） 269,749人

【檢查實施結果】待積有效劑量（人體內大約一生所受輻射量的推算）

未滿 1mSv	1mSv	2mSv	3mSv
269,723人	14人	10人	2人



體內被輻射檢查的現場

### 免除未滿18周歲的縣民的治療費用

福島縣為保障兒童的健康，創建能使孕婦安心在福島生兒育女的環境，特將醫療援助費用的對象年齡擴大作為育兒支援政策的一環，從2012年10月起對未滿18周歲的縣民進行免除醫療費用的措施。

### 整備放射線醫學關聯的最先端研究・診療基地

為長久保證縣民之健康，修建涉及放射線醫學的最先端研究、診療據點。

#### 福島國際醫療科學中心



#### 【五大功能】

1. 放射線醫學縣民健康管理中心
2. 先端臨床研究中心
3. 先端診療部門
4. 教育・人才育成部門
5. 醫療產業轉化型研究中心→治療藥及臨床檢查藥的開發、產業學術政府共同研究

選址

福島市  
(福島縣立醫科大學)

竣工

2016年

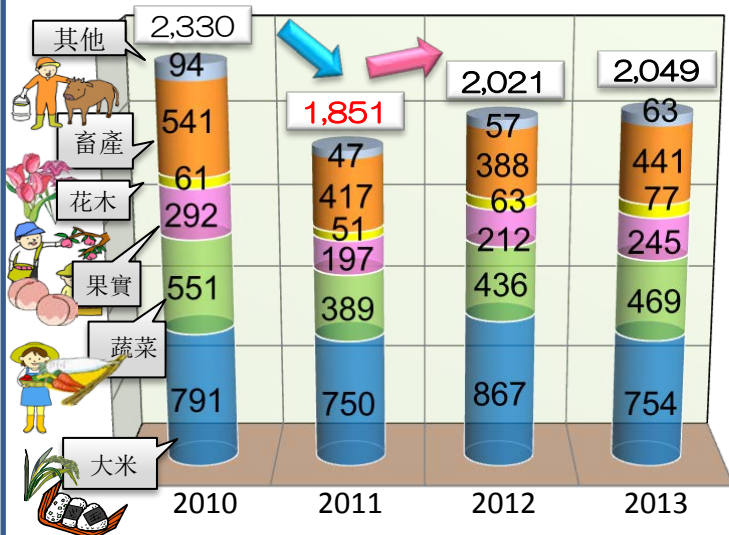




受震災の影響，福島縣的農林水產業的產值較震前有所減少。今後，爲了受災者的生活重建，福島縣將不遺餘力投入至農林水產業的再生工作，積極宣傳農林水產品的魅力及其安全性。

## 福島縣農業生產值等數據的推移

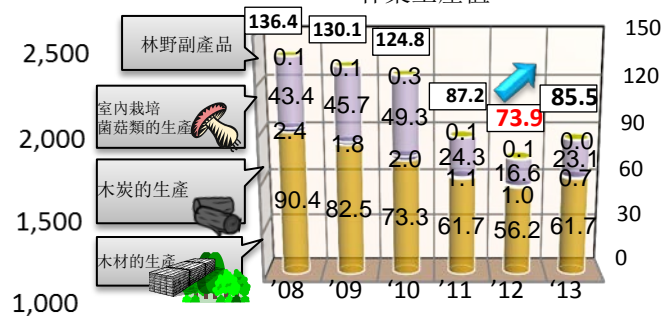
### 本縣農業生產值的推移



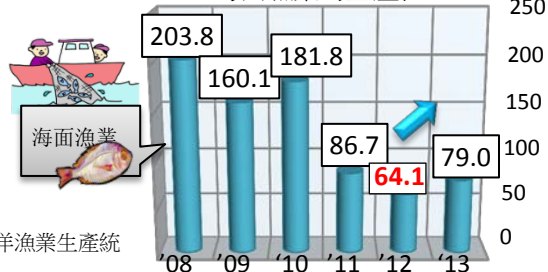
【數據來源】根據日本農林水產省 生產農業所得統計、生產林業所得統計報告書、海洋漁業生產統計調查製作而成

(單位: 億日圓)

### 林業生產值



### 海面漁業の生産值



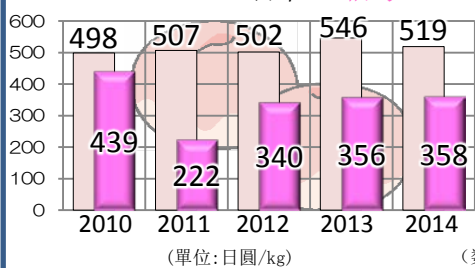
## 主要農產品價格的推移

— 福島縣具有代表性的農產物 —

### 蜜桃

(收获量位居日本全国第2位)

■日本 ■福島

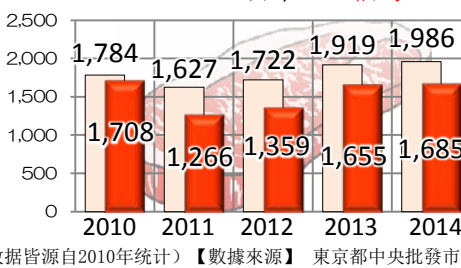


(單位: 日圓/kg)

### 肉用牛(和牛)

(饲养头数居日本全国第10位)

■日本 ■福島



(数据皆源自2010年统计) 【數據來源】東京都中央批發市場官方網站市場統計情報

### 蘆筍

(收获量居日本全国第5位)

■日本 ■福島



## 福島縣產農林水產品的宣傳

爲拂拭風評負面影響，福島縣在發佈縣產農林水產品之魅力的同時，更積極進行農產品的安心・安全宣傳活動。



由縣知事親自分發以福島縣產水蜜桃爲原料的果脯



7月に本県を訪れたミラノ大生による体験発表



### 日本橋福島物産館「MIDETTE」

通過各種活動宣傳福島縣產品的安全・安心，積極發佈包括復興狀況在內的福島縣的各種魅力及福島縣的“現在”。

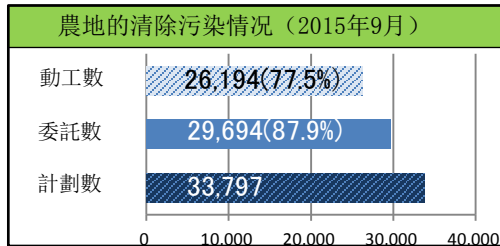
### “義大利米蘭世博會 舉辦「福島周」活動

本次米蘭世博會也被稱作“食在世博”，倍受各界矚目。福島縣也在10月11日~14日期間出席了名為「福島周」的活動，與米蘭大學的學生們一起，面向全世界宣傳了福島縣多姿多彩的飲食文化。

為確保不使所含放射性物質超過標準值的食品流通於市，福島縣在對農耕地進行除染工作的同時，更強化了檢測體制，以確保食品的安全。其中作為縣民主食的大米，更是針對縣內全域生產・出貨的全部大米進行全量逐袋的檢測，經檢合格的大米將在米袋上張貼“檢測完畢”的標籤。

另外，為了使通過試驗性捕撈所得的水產品能夠更安全地流通於市，福島縣在對縣內漁業協會自主進行的檢測施行技術指導的同時，更同生產者、流通業者進行協商，以構築更具效率性的檢測體制。

## 耕地等的除染工作



## 福島縣農林水產品的監控狀況

福島縣產的農林水產品在出貨前都須進行檢查。如有超過基準值的情況，則會以產地所在市町村為單位限制該品種的農林水產品出貨，因此可以說流通於市面上的農林水產品的安全性已經得到了保證。

2015.4-2015.10 (糙米 2015.8 - 2015.10) 檢測結果

品名	檢測件數	超過標準值的件數、超標件數所占比例 (%)
糙米	約 750 万件	0 0.00%
蔬菜・果实	3,664 件	0 0.00%
畜產品	2,755 件	0 0.00%
溫室栽培菌菇類	599 件	0 0.00%
山菜・野生菌菇類	719 件	6 0.83%
水產品	5,669 件	5 0.09%

未發現有  
超過標準  
值的產品

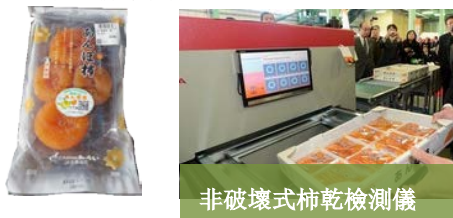


### ◆對福島縣內全域生產的每一袋大米進行檢查、逐袋檢測



在由檢測完畢的糙米磨成的白米外袋上張貼“經檢合格”的標籤，便於消費者確認。

### ◆對導入檢測儀器的生產者及團體進行補助



檢測的結果將通  
過官方網站等方式  
公佈。絕不允許超  
過標準值的產品流  
通於市面上！



[http://www.new-fukushima.jp/foreign\\_language\\_potat](http://www.new-fukushima.jp/foreign_language_potat)

### ◆漁業的試驗性捕撈

福島縣的沿岸捕撈漁業及拖網捕撈漁業因震災及核電廠事故的影響現不得不自主停業，但是通過對超過2萬件的樣品的監控，已證實部份魚類可以安全食用。福島縣現正針對這些魚種（截止2015年11月12日為止共67種）施行“試驗性捕撈”。



另外，針對通過試驗性捕撈有待銷售的漁獲，將依據比日本國家標準更為嚴格的自主標準（50Bq/kg [日本國家標準：100Bq/kg]），對其進行放射性物質的檢查。

### 食品中所含 放射性元素鈉的標準

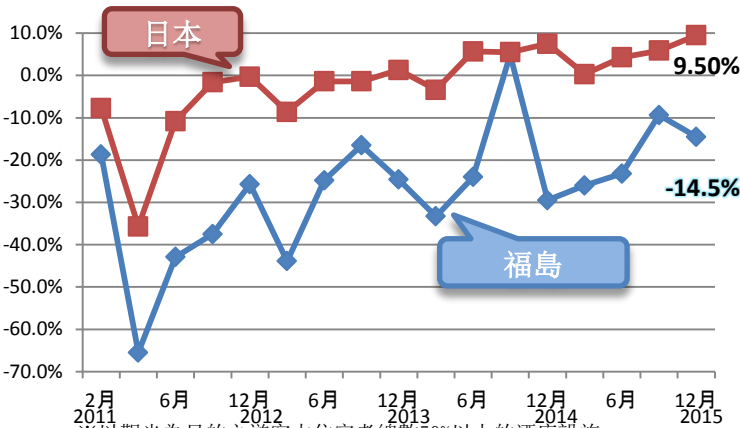
日本國家標準 (Bq /kg)	
一般食品	100
牛奶	50
嬰幼兒食品	50
飲料水	10



根據簡報，在Fukushima Destination Campaign (簡稱DC)舉辦的2015年4月~6月期間，來到縣內的遊客人數已恢復到震災前的約9成左右。今後，福島縣民還將通過齊心協力做到熱情待客、整備以地域為主題的遊客接納體制、深度挖掘全新觀光資源等方面的嘗試，將Fukushima Destination Campaign所收穫的結果發揚光大，繼續致力於觀光振興事業。

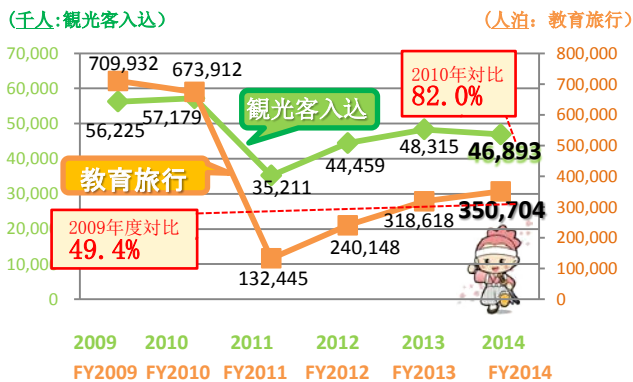
觀光遊客人數的推移

◆以遊客為中心的酒店設施※住宿日數(人次)推移



※以觀光為目的之遊客占住宿總數50%以上的酒店設施。  
【數據來源】日本觀光廳 宿泊旅行統計調查

◆日本國內前來福島縣旅遊的遊客數狀況



【數據來源】福島縣觀光交流局

通過各項活動加速旅遊產業的再生

Destination Campaign 開催!

Fukushima Pre-DC  
2014年4月~6月

Fukushima DC  
2015年4月~6月

Fukushima After DC  
2016年4月~6月

Fukushima Destination Campaign的成果

2015年4~6月來到福島縣的遊客數:  
1,357萬人次(簡報數據)

- 相比去年同期 增加147萬人次
- 相比去年同期 增長12.2%

【出展】福島縣觀光交流局

經濟波及效果  
約295億日元

※比較: 2013「八重櫻」・估計  
111億日元的

名目県内総生産増減率  
0.2%

【出展】とうほう地域総合研究所「福島の進路2015.2」、「福島の進路2015.10」



福島縣民全體參與，加入「福氣滿開，熱情款待隊」的行列在福島縣內大家戴上同一款徽章，對遊客進行熱情洋溢的接待。共有超過15萬人的福島縣民登記參加款待活動。



向「SL Fukushima DC號蒸汽火車」揮手!! 作為大型地方觀光企劃(Destination Campaign)的最終活動，由福島縣民們向SL(蒸汽火車)揮手道別。共有約2萬人次的縣民參加。



確認以地域為中心的接納體制，提供嶄新的觀光素材。

様々なイベント等で観光再生を促進



RockCorps

“參加4小時的義工活動，即可獲得演唱會的入場機會”本活動旨在通過音樂的魅力推動社會奉獻。已連續兩年在福島市舉辦。



會津彩繪蠟燭節

通過會津地區的傳統工藝品「會津彩繪蠟燭」，襯托出換上銀裝的鶴城、御藥園等市內各大景點的美輪美奐。



兒童夢幻節in白河

於2015年6月6日、7日召開。歷屆大會最多，來自福島縣內外的17萬名參加者歡聚一堂，將福島的活力展現給日本全國所知。



故鄉的節日2015

來自浜通地區、震災後因後繼者避難而一度面臨解散危機的20個藝術團體將彙聚一堂，表演自古相傳的民俗藝術。



須賀川火把節

「日本三大火祭」之一。于每年11月的第二個星期六(2015年為11月14日)舉辦。巨大的火把一齊點燃的場面蔚為壯觀。



太平洋島國峰會(PALV17)

2015年5月22、23日在磐城市召開。通過本次國際會議，位於太平洋板塊的16個島嶼國家的領導人直觀地瞭解到了本縣的復興現狀，並加深了彼此間交流。



震災發生後，福島縣內的事業所總體出現滑坡，縱觀反映製造業等行業生產狀況的礦工業生產指數，可見至今仍未恢復至震前的水準。而福島縣內的雇傭狀況也因職業種類不同呈現了失衡的狀況。

為使福島縣的產業實現可持續發展，在對承擔地域經濟中核作用的中小企業進行積極支援，使其得以存續・重新開業之餘，更須通過吸引企業赴縣內安營紮寨，以確保人員的雇傭。

## 福島縣的各產業事業所數

◆福島縣內的事業所數在震後的2012年度時出現了波及全行業的銳減，而截止2014年度，除了一部份的行業，整體仍未恢復至震前的水準。

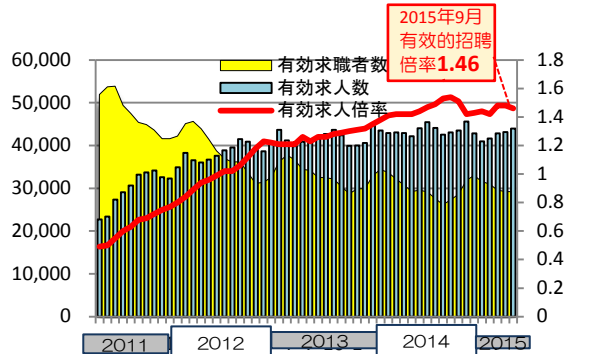
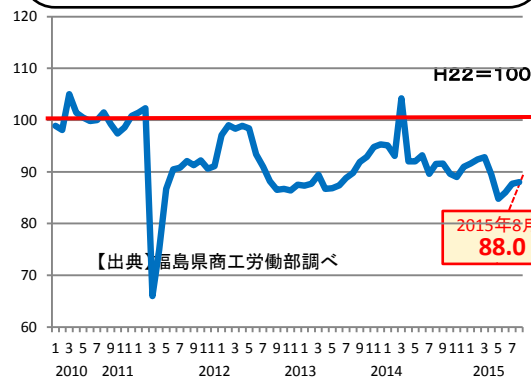
產業大分類	震災前 2009年度		震災後 2012年度		現在 2014年度	
	實數	對H21年度比	實數	對H21年度比	實數	對H21年度比
<b>全產業</b>	98,596	87.4 ↓	86,170	87.4 ↓	87,222	88.5 ↓
農林漁業	747	81.1 ↓	606	81.1 ↓	627	83.9 ↓
鉱業、採石業、砂利採取業	76	85.5 ↓	65	85.5 ↓	52	68.4 ↓
建設業	12,079	85.0 ↓	10,265	85.0 ↓	10,308	85.3 ↓
製造業	8,249	90.7 ↓	7,481	90.7 ↓	7,219	87.5 ↓
電、煤氣、自來水	97	92.8 ↓	90	92.8 ↓	115	118.6 ↑
情報通信	701	88.0 ↓	617	88.0 ↓	555	79.2 ↓
運輸、郵便	2,212	88.2 ↓	1,952	88.2 ↓	1,901	85.9 ↓
批發業務、零售業	27,031	83.3 ↓	22,512	83.3 ↓	23,100	85.5 ↓
金融、保險	1,646	97.0 ↓	1,597	97.0 ↓	1,510	91.7 ↓
房地產、商品租賃	5,373	91.6 ↓	4,924	91.6 ↓	4,806	89.4 ↓
學術研究、專業技術	3,348	87.9 ↓	2,943	87.9 ↓	3,055	91.2 ↓
住宿、飲食服務	12,125	85.3 ↓	10,346	85.3 ↓	10,560	87.1 ↓
生活相關的服務、娛樂	9,646	88.1 ↓	8,494	88.1 ↓	8,393	87.0 ↓
有關教育	2,597	87.8 ↓	2,281	87.8 ↓	2,310	88.9 ↓
醫療、福利	5,306	99.0 ↓	5,254	99.0 ↓	5,973	112.6 ↑
綜合服務	875	76.3 ↓	668	76.3 ↓	718	82.1 ↓
另外提供服務	6,488	93.6 ↓	6,075	93.6 ↓	6,020	92.8 ↓

## 有效招聘率倍率的推移

◆福島縣內有效招聘率居高不下。尤其在專門技術人員、建築人員及從事醫療・福祉方面的工作等方面招聘數非常多。但在同時，因事務工作等職位的招聘數不足，而導致不同工種間的雇傭失衡。

## 福島縣的礦工業生產指數的推移 (調整後的季節指數)

運送機械工業及電子零件・成品工業、電氣機械工業等的類勢尤為明顯。



## 通過立地補助金進行企業立地支援

◆福島縣對縣內新設工廠及增設工廠的企業進行援助，旨在擴大縣內企業的生產規模及創造就業崗位。

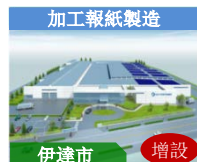
截止2015年3月認定433家企業

補助金總額：1,969億日圓

有望新增4,987個工作崗位

### <主要的進入企業>

- 汽車零件的製造
- 製造有關半導體
- 藥品原藥的製造
- 可再生能源



## ◆海嘯、原子能災害災區創造就業機會位置補助金

為了加速受海嘯及核電廠事故影響而蒙受巨大損失的地區產業復興，福島縣對縣內新設及增設工廠的企業進行援助，力圖增加新的就業崗位，增加經濟效果。

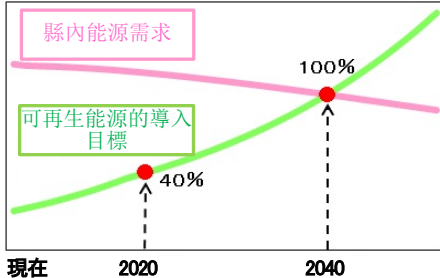
到2015年4月累計：  
181家企業、844億日圓



福島縣的復興和再生不僅僅局限於重建，更需要致力於有高瞻遠矚性的舉措。如今，福島縣內正在積極整備研發產業創建的據點，並將其作為推動復興進程的動力。

可再生能源的推進

<可再生能源的導入目標>



到2040年為止實現將縣內所需能源悉數由可再生能源彌補的目標，在積極擴大可再生能源投入的同時，通過整備據點等方式力爭實現關聯產業的集聚及人才的育成。

福島復興、再生能源工業展覽會 (REIF Fukushima 2015)



在10月28日在29日舉行產品，零部件的展覽，商務談判會。

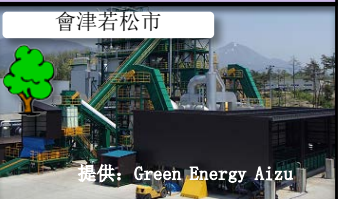
柳津西山地熱發點所



提供: Tohoku Electric Power Company 柳津町

輸出	65,000 kW
完成	運行

會津生物質發電廠



提供: Green Energy Aizu

輸出	5,700 kW
完成	運行

郡山布引高原風力發電



提供: J-POWER Electric Power Development Co., Ltd.

輸出	65,980 kW
完成	運行

福島機場大型太陽能發電



輸出	1,191 kW
完成	運行

小名濱太陽能項目



提供: Mitsubishi Corporation

輸出	18,400 kW
完成	運行



MOU Pref. Governor and Danish Ambassador

福島縣同德國的NRV州（北萊茵－威斯特法倫州）的環境省及丹麥大使館在可再生能源及節能領域方面簽訂了合作備忘錄。福島縣旨在通過充分借鑒兩地域的先進知識，在引進可再生能源及創建集聚相關產業方面起到推波助瀾的作用。

合作

同德國NRV州及丹麥的合作

產業技術綜合研究所 福島可再生能源研究所

提供: AIST



由國立研究開發法人產業技術綜合研究所對可再生能源的研發據點進行整備。大型功率調節器試驗評估設施也在整備籌建中。在2014年4月做開所了。

地点 郡山市

海上浮體式風力發電實證研究工程

第二期工程



提供: Fukushima Offshore Wind Consortium

【第一期工程】2000KW級海上浮體式風車 2013年11月11日起正式開始運轉

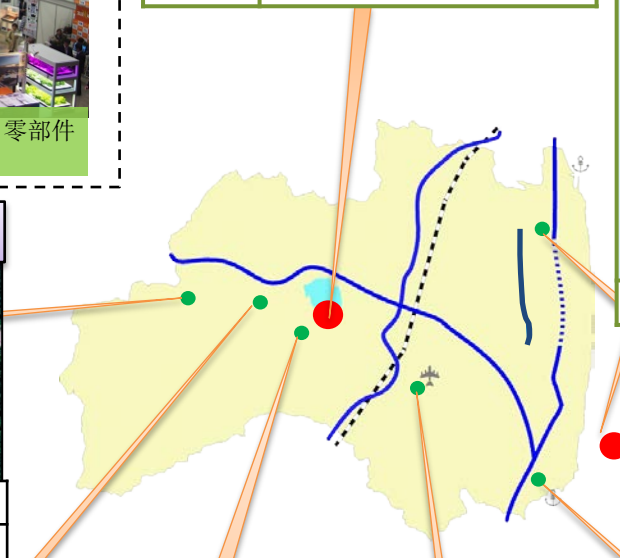
【第二期工程】7000KW級浮體式風車（全高約200m）的搭建工程在小名浜港完成（2015年7月）  
• 另拟籌建整備5000KW級浮體式風車

旨在檢驗海上浮體式風力發電系統的安全性、信賴性及經濟性。同時，福島還將以建設研發基地以及集聚風力發電關聯產業為目標加大投入。

實施場所 廣野町，柗葉町海上

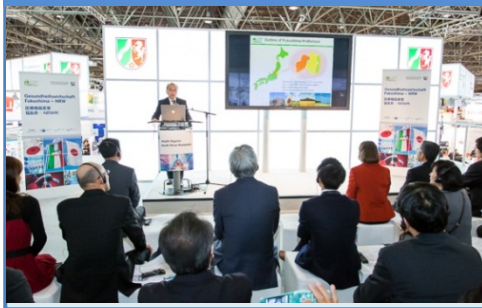
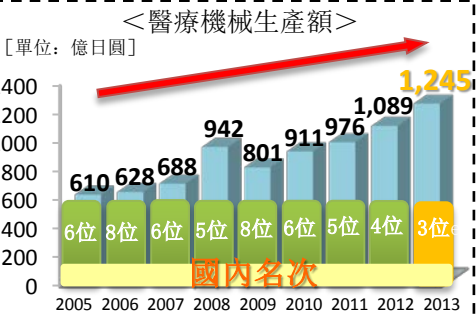
沿海大規模太陽光發電事業

地点	南相馬市
輸出	70,000 kW
完成	工作計劃在2017年開始



# 促進產業的再生及聚集

# 德國的NRV州的經濟・能源・產業省就醫療機械領域展開了商務交流



福島縣同德國的NRV州(北萊茵-威斯特法倫州)的經濟・能源・產業省就醫療機械領域展開了商務交流。  
2014年9月1日, 兩州縣間更是簽訂了備忘錄, 使本縣能夠向NRV州積極發佈信息, 宣傳縣內企業所具備的先進技術。同時, 我們也期待兩州縣之間能夠在醫療機關及研究機關的共同研究以及各領域間的交流上有更多交流, 使醫療器械產業得到長足的發展。

**【 MEDICA/COMPAMED 】**  
為了向全世界宣傳縣內企業所具有的優秀技術, 福島縣積極支援企業參加全球最大規模的醫療器械及相關產業的展會“MEDICA/COMPAMED”。



福島縣在震前曾是日本國內首屈一指的醫療機械及零件的生產大縣。在今後將繼續以相關據點的建設為目標, 實現關聯產業的振興, 並促進雇傭的提供。

2013年醫療器械生產總額	1245億日圓 (國內3位)
2013年醫療器械受託生產額	352億日圓 (國內1位)
2012年醫療器械器具零件等生產額	133億日圓 (國內1位)



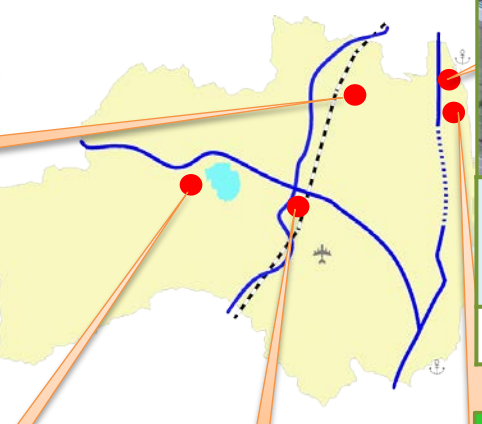
**舉辦「Robot Festival Fukushima 2015」**  
為將福島縣打造成「掀起機器人產業革命之地」, 提高縣民、尤其是年輕人對機器人產業的關心, 特在縣內首次舉辦該活動。



**福島國際醫療科學中心**  
2014年5月開工

作為銜接醫療界及產業界之橋樑, 整備以抗癌藥為中心的新藥・診斷藥・檢查試藥等製藥據點。

地点	福島市 (福島縣立醫科大學)
----	----------------



**水產種苗研究、生產設施**

為重振水產業, 修復并修建以調查研究為目的之據點。在2017年開所計劃。

地点	相馬市
----	-----

**會津大學復興支援中心 (先端ICT研究室)**  
2015年10月開業

福島縣在致力於集聚利用ICT振興當地產業之企業及培養相關人才的同時, 還在積極整備應對先端ICT的研究, 創建新型ICT產業的研究開發據點。在2015年10月開所計劃。

地点	會津若松市 (福島縣立會津大學)
----	------------------

**福島醫療機械開發支援中心**  
2014年3月開工

為了對醫療機械產業展開從開業至事業化的一體化支援, 建立并整備訓練據點, 對利用大型動物的試驗進行安全性評價, 針對醫療從事人員進行機械操作訓練。在2017年開所計劃。

地点	郡山市
----	-----

**浜通地域農業再生研究中心**  
2015年4月開工

整備針對避難地域內的營業重新展開、面向農業再生開展調查研究的據點。

地点	南相馬市
----	------

## 復興計劃的三大基本理念

- 不依靠核能，創造可讓縣民安居樂業的可持續發展型社會。
  - 聚集熱愛福島、關心福島的所有人士的力量推動復興重進進程。
  - 再生並重現福島這片值得縣民驕傲的故土。
- 節選自《福島縣復興計劃》（2011年12月制定）

2015年財政初步預算

# 18,994億円

其中，地震和核災難的反應值得10,287億日元的

## 重點項目

### 人口減少及高齡化之對策

減輕因人口減少・高齡化而造成之影響  
遏制人口向縣外流失之勢頭  
致力於恢復新生人口數值舉措等

## 安居生活：通過除染工作及健康管理等

### 環境的恢復

除染工作的推進、確保食品的安全。廢棄物的處理、整備具有研究環境恢復機能的據點等



### 支援生活重建

支援縣內外的避難者、致力於避難者回歸故土後的支援舉措、避難者回歸故土後的生活重建支援、長期避難者的生活據點的整備、支援中長期避難者的生活等



### 保護縣民的身心健康

保持并增進縣民的健康、重新構築地區醫療、整備最先端的醫療提供體制、受災者的心理健康護理等



### 培養承擔未來的孩童及年輕人

爭創日本首屈一指的能夠安心生育、養育孩子的環境、培養具有頑強生命力的人才、培養能夠承擔福島未來的產業之人才



## 在故鄉樂業：通過振興產業・創造就業崗位等

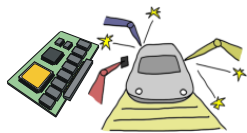
### 農林水產業的再生

致力於為消費者提供安全・安心的舉措、農業・林業・水產業之再生、重新評價區域并作出相關對應



### 中小企業等的重建

振興縣內的中小企業、促進企業安營紮寨、創建能夠引領新時代的新型產業、重新評價區域並作出相關對應



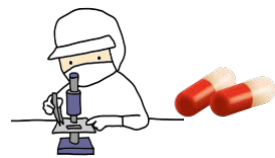
### 推進可再生能源的發展

擴大可再生能源的投入、同研究開發機關實現合作、吸引關聯產業安營紮寨、支援縣內企業參加及進行交易、推進可再生能源的現地生產現地消費



### 集聚醫療關聯產業

集聚醫療福祉機械產業、整備製藥據點



## 城市建設及人際聯繫：通過創建人與人之間的紐帶，城市的復興建設等

### 創造聯繫大家同福島之間的紐帶

創造連接縣內外避難者和心系福島的人士之間的紐帶、積極發佈福島縣面向復興所採取舉措的信息、繼續維持同避難者之間的聯繫



### 福島的觀光交流

實施觀光復興活動、推進以教育旅行為代表的觀光等多領域的交流再生



### 海嘯受災區等地的城市建設

提高綜合性的防災能力、重新規劃地域防災計劃、培養并創建具有高度防災意識的人才・區域、測定并實施土地的再利用及以復興為目的之城市建設

### 強化縣內各區域間・鄰縣之間的交流網絡基礎

早日修復並整備“浜通地區軸”、整備生活支援道路、興建道路網、整備支撐物流及觀光復興的基礎、早日修復JR常磐縣及JR只見線、構築廣域間的合作・聯絡體制



## 在2015年10月 基本當前數據

- 縣廳所在地：福島市
- 人口：1,925,605
- 面積：13,782km<sup>2</sup>

## 往福島縣之交通資訊

- 從東京200公里
- 鐵路：JR 東北新幹線  
(東京站出發)
  - ・約80分鐘至郡山站
  - ・約90分鐘至福島站
- 東日本高速道路
  - ・東北自動車道
  - ・常磐自動車道
  - ・磐越自動車道
- 飛機：ANA
  - ・福島機場 - 伊丹 (大阪)
  - ・福島機場 - 新千歲機場 (北海道)

## 從福島開始。

為實現福島的復興，每個人已經開始邁出堅實的步伐。  
讓我們從福島開始，創建新時代的潮流。

福島縣必將從大地震及核事故的影響中重新崛起。  
福島縣的復興，更寓意著創建新社會的可能性。

從福島開始，我們試圖創建新時代的潮流。  
“從福島開始”，  
便是滿載著我們期冀的口號。



Future From Fukushima.



**福島復興情報站**  
Official website for Revitalization  
information in Fukushima

<http://www.pref.fukushima.lg.jp/site/portal/>

**福島県 企画調整部 復興・総合計画課**  
〒960-8670 福島市杉妻町 2 番 1 6 号  
Tel 024-521-7109  
E-mail  
sougoukeikaku@pref.fukushima.lg.jp  
Tel: (+81)-24 - 521-1111 (代表番号)