

平成18年工業統計調査結果の概要

1 概況

「平成18年工業統計調査」(平成18年12月31日現在)の結果からみる福島県の工業は、以下のとおりである。

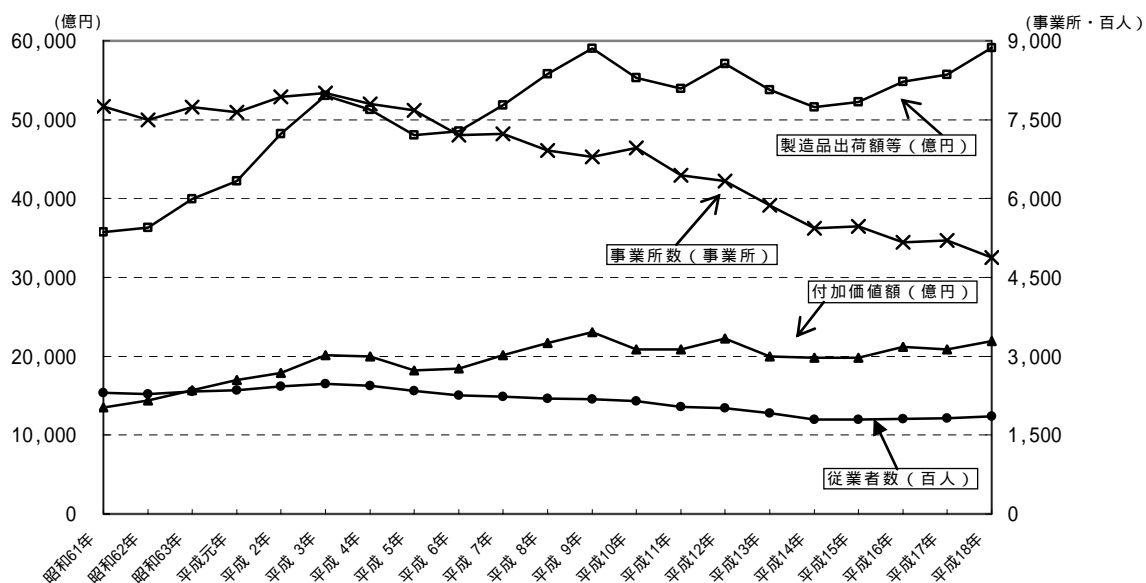
- ・事業所数は、4,870事業所で、前年に比べ334事業所の減少(前年比6.4%減)となった。
- ・従業者数は、185,391人で、前年に比べ2,992人の増加(同1.6%増)となった。
- ・製造品出荷額等は、59,147億円で、前年に比べ3,461億円の増加(同6.2%増)となった。
- ・付加価値額は、21,885億円で、前年に比べ1,056億円の増加(同5.1%増)となった。

主要項目について昭和61年からの推移をみると、事業所数は、平成4年以降は減少傾向にあり、本年は2年ぶりの減少となった。従業者数は、平成4年以降減少傾向が続いていたが、3年連続の増加となった。製造品出荷額等は、4年連続の増加となった。付加価値額は、2年ぶりの増加となった。(表1、図1)

表1 主要項目の推移

| 年次 | 事業所数 (事業所) | 従業者数 (人) | 製造品出荷額等 (億円) | 付加価値額 (億円) |
|---------|---------------|--------------|-----------------|---------------|
| 昭和61年 | 7,755 | 230,771 | 35,714 | 13,524 |
| 平成3年 | 8,002 | 248,021 | 53,021 | 20,152 |
| 平成8年 | 6,919 | 219,471 | 55,775 | 21,709 |
| 平成13年 | 5,870 | 191,453 | 53,734 | 20,012 |
| 平成17年 | 5,204 | 182,399 | 55,686 | 20,829 |
| 平成18年 | 4,870 | 185,391 | 59,147 | 21,885 |
| 増減(前年比) | 334 (6.4%) | 2,992 (1.6%) | 3,461 (6.2%) | 1,056 (5.1%) |

図1 福島県工業の推移



2 産業分類別の状況

事業所数

事業所数は4,870事業所で、前年に比べ334事業所の減少（前年比6.4%減）となった。

これを産業中分類別にみると、事業所数の最も多い産業は食料の643事業所（構成比13.2%）で、以下、一般の495事業所（同10.2%）、金属の461事業所（同9.5%）の順となった。

前年との比較でみると、衣服で65事業所の減少（前年比12.4%減）、食料で57事業所の減少（同8.1%減）など19産業で減少となったものの、非鉄で7事業所の増加（同11.5%増）、一般で6事業所の増加（同1.2%増）など4産業で増加となり、飲料は前年同数となった。

基礎素材型産業、加工組立型産業、生活関連・その他型産業の産業3類型別に構成比をみると、生活関連・その他型が36.4%で最も高く、以下、基礎素材型が33.6%、加工組立型が30.0%の順となった。前年との比較でみると、生活関連・その他型で198事業所の減少（前年比10.0%減）、基礎素材型で81事業所の減少（同4.7%減）、加工組立型で55事業所の減少（同3.6%減）となった。

重化学工業、軽工業別に構成比をみると軽工業が55.2%、重化学工業が44.8%となっているが、前年と比較すると軽工業の減少が大きく270事業所の減少（前年比9.1%減）となった。（表2）

表2 産業中分類別事業所数及び増減数と前年比

| 産 業 分 類 | 平成17年 | | 平成18年 | | 増減数 (実数) | 前年比 (%) |
|-------------------|-------|--------|-------|--------|-------------|------------|
| | (実数) | 構成比(%) | (実数) | 構成比(%) | | |
| 県 計 | 5,204 | 100.0 | 4,870 | 100.0 | 334 | 6.4 |
| 09 食 料 | 700 | 13.5 | 643 | 13.2 | 57 | 8.1 |
| 10 飲 料 | 99 | 1.9 | 99 | 2.0 | 0 | 0.0 |
| 11 織 維 | 54 | 1.0 | 45 | 0.9 | 9 | 16.7 |
| 12 衣 服 | 523 | 10.0 | 458 | 9.4 | 65 | 12.4 |
| 13 木 材 | 239 | 4.6 | 213 | 4.4 | 26 | 10.9 |
| 14 家 具 | 143 | 2.7 | 123 | 2.5 | 20 | 14.0 |
| 15 紙 | 100 | 1.9 | 96 | 2.0 | 4 | 4.0 |
| 16 印 刷 | 210 | 4.0 | 196 | 4.0 | 14 | 6.7 |
| 17 化 学 | 116 | 2.2 | 109 | 2.2 | 7 | 6.0 |
| 18 石 油 | 20 | 0.4 | 21 | 0.4 | 1 | 5.0 |
| 19 プ ラ | 246 | 4.7 | 235 | 4.8 | 11 | 4.5 |
| 20 ゴ ム | 54 | 1.0 | 56 | 1.1 | 2 | 3.7 |
| 21 皮 革 | 49 | 0.9 | 44 | 0.9 | 5 | 10.2 |
| 22 窯 業 | 348 | 6.7 | 315 | 6.5 | 33 | 9.5 |
| 23 鉄 鋼 | 63 | 1.2 | 60 | 1.2 | 3 | 4.8 |
| 24 非 鉄 | 61 | 1.2 | 68 | 1.4 | 7 | 11.5 |
| 25 金 属 | 468 | 9.0 | 461 | 9.5 | 7 | 1.5 |
| 26 一 般 | 489 | 9.4 | 495 | 10.2 | 6 | 1.2 |
| 27 電 気 | 240 | 4.6 | 230 | 4.7 | 10 | 4.2 |
| 28 情 報 | 181 | 3.5 | 164 | 3.4 | 17 | 9.4 |
| 29 電 子 | 297 | 5.7 | 282 | 5.8 | 15 | 5.1 |
| 30 輸 送 | 158 | 3.0 | 145 | 3.0 | 13 | 8.2 |
| 31 精 密 | 151 | 2.9 | 145 | 3.0 | 6 | 4.0 |
| 32 そ の 他 | 195 | 3.7 | 167 | 3.4 | 28 | 14.4 |
| 基 礎 素 材 型 | 1,715 | 33.0 | 1,634 | 33.6 | 81 | 4.7 |
| 加 工 組 立 型 | 1,516 | 29.1 | 1,461 | 30.0 | 55 | 3.6 |
| 生 活 関 連 ・ そ の 他 型 | 1,973 | 37.9 | 1,775 | 36.4 | 198 | 10.0 |
| 重 化 学 工 業 | 2,244 | 43.1 | 2,180 | 44.8 | 64 | 2.9 |
| 軽 工 業 | 2,960 | 56.9 | 2,690 | 55.2 | 270 | 9.1 |

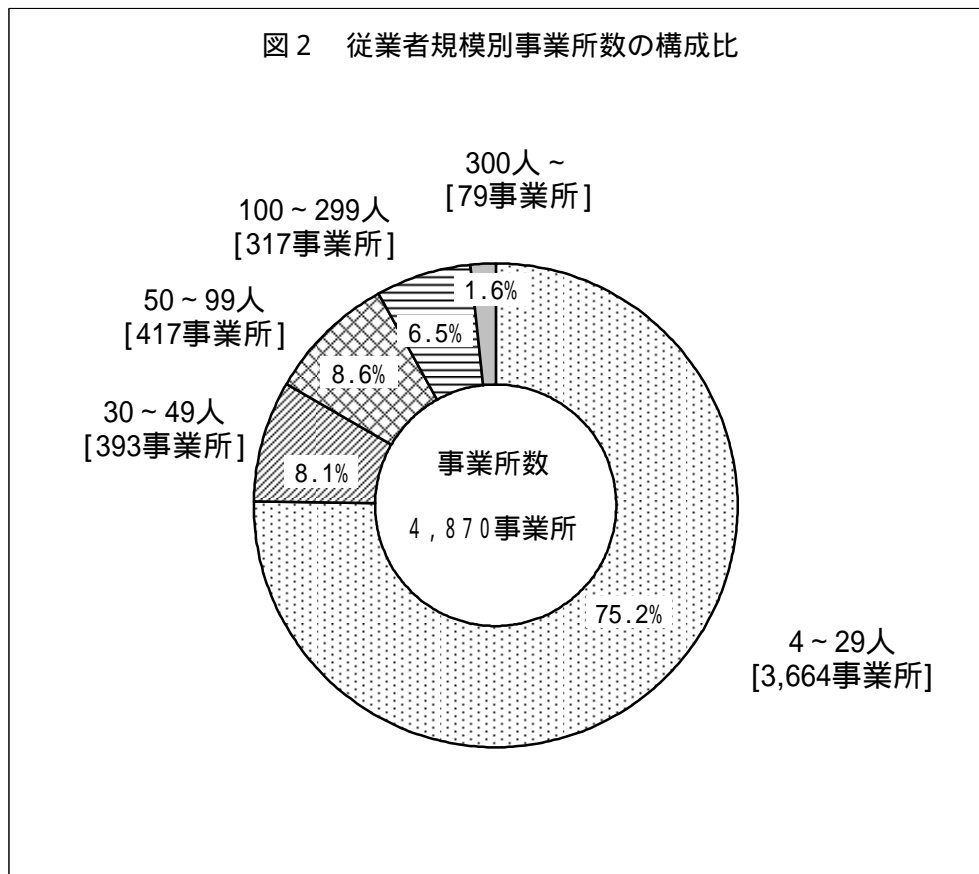
従業者規模でみると、4人～29人規模で3,664事業所（構成比75.2%）となり、30人以上規模で1,206事業所（同24.8%）となった。

前年との比較でみると、10人～19人規模で72事業所が増加（前年比6.8%増）となったものの、4人～9人規模で377事業所が減少（同16.3%減）となったことなどから、4人～29人規模の全事業所（従業者4人以上の事業所）に占める構成比が76.9%から75.2%に低下となった。（表3、図2）

表3 従業者規模別事業所数及び増減数と前年比

| 従業者規模 | 平成17年 | | 平成18年 | | 増減数 (実数) | 前年比 (%) |
|-------------|-------|--------|-------|--------|-------------|------------|
| | (実数) | 構成比(%) | (実数) | 構成比(%) | | |
| 県計 | 5,204 | 100.0 | 4,870 | 100.0 | 334 | 6.4 |
| 乙調査(4人～29人) | 4,003 | 76.9 | 3,664 | 75.2 | 339 | 8.5 |
| 4～9人 | 2,308 | 44.4 | 1,931 | 39.7 | 377 | 16.3 |
| 10～19人 | 1,052 | 20.2 | 1,124 | 23.1 | 72 | 6.8 |
| 20～29人 | 643 | 12.4 | 609 | 12.5 | 34 | 5.3 |
| 甲調査(30人以上) | 1,201 | 23.1 | 1,206 | 24.8 | 5 | 0.4 |
| 30～49人 | 388 | 7.5 | 393 | 8.1 | 5 | 1.3 |
| 50～99人 | 407 | 7.8 | 417 | 8.6 | 10 | 2.5 |
| 100～299人 | 328 | 6.3 | 317 | 6.5 | 11 | 3.4 |
| 300人以上 | 78 | 1.5 | 79 | 1.6 | 1 | 1.3 |

図2 従業者規模別事業所数の構成比



従業者数

従業者数は185,391人で、前年に比べ2,992人の増加（前年比1.6%増）となった。

これを産業中分類別にみると、従業者数の最も多い産業は電子の20,372人（構成比11.0%）で、以下、食料の16,390人（同8.8%）、一般の16,362人（同8.8%）の順となった。

前年との比較でみると、電気で1,636人の増加（前年比12.1%増）、一般で934人増加（同6.1%増）など14産業で増加となったものの、衣服で1,125人の減少（同9.6%減）食料で815人の減少（同4.7%減）など10産業で減少となった。

産業3類型別に構成比をみると、加工組立型が47.0%で最も高く、以下、基礎素材型が31.3%、生活関連・その他型が21.7%の順となった。前年との比較でみると、加工組立型で3,771人の増加（前年比4.5%増）基礎素材型で1,224人の増加（同2.2%増）となったものの、生活関連・その他型で2,003人の減少（同4.7%減）となった。

重化学工業、軽工業別に構成比をみると重化学工業が62.3%、軽工業が37.7%となっているが、前年と比較すると重化学工業で4,631人の増加（前年比4.2%増）となったものの、軽工業が1,639人の減少（同2.3%減）となった。（表4）

表4 産業中分類別従業者数及び増減数と前年比

| 産 業 分 類 | 平成17年 | | 平成18年 | | 増減数 (人) | 前年比 (%) |
|-------------------|---------|--------|---------|--------|------------|------------|
| | (人) | 構成比(%) | (人) | 構成比(%) | | |
| 県 計 | 182,399 | 100.0 | 185,391 | 100.0 | 2,992 | 1.6 |
| 09 食 料 | 17,205 | 9.4 | 16,390 | 8.8 | 815 | 4.7 |
| 10 飲 料 | 2,088 | 1.1 | 1,941 | 1.0 | 147 | 7.0 |
| 11 織 維 | 763 | 0.4 | 692 | 0.4 | 71 | 9.3 |
| 12 衣 服 | 11,705 | 6.4 | 10,580 | 5.7 | 1,125 | 9.6 |
| 13 木 材 | 2,861 | 1.6 | 2,766 | 1.5 | 95 | 3.3 |
| 14 家 具 | 2,811 | 1.5 | 3,083 | 1.7 | 272 | 9.7 |
| 15 紙 パ | 3,531 | 1.9 | 3,591 | 1.9 | 60 | 1.7 |
| 16 印 刷 | 3,779 | 2.1 | 3,696 | 2.0 | 83 | 2.2 |
| 17 化 学 | 8,231 | 4.5 | 8,227 | 4.4 | 4 | 0.0 |
| 18 石 油 | 145 | 0.1 | 144 | 0.1 | 1 | 0.7 |
| 19 プ ラ | 9,091 | 5.0 | 9,172 | 4.9 | 81 | 0.9 |
| 20 ゴ ム | 4,918 | 2.7 | 5,162 | 2.8 | 244 | 5.0 |
| 21 皮 革 | 1,184 | 0.6 | 1,194 | 0.6 | 10 | 0.8 |
| 22 窯 業 | 8,778 | 4.8 | 8,852 | 4.8 | 74 | 0.8 |
| 23 鉄 鋼 | 2,871 | 1.6 | 3,026 | 1.6 | 155 | 5.4 |
| 24 非 鉄 | 3,598 | 2.0 | 4,304 | 2.3 | 706 | 19.6 |
| 25 金 属 | 12,706 | 7.0 | 12,710 | 6.9 | 4 | 0.0 |
| 26 一 般 | 15,428 | 8.5 | 16,362 | 8.8 | 934 | 6.1 |
| 27 電 気 | 13,467 | 7.4 | 15,103 | 8.1 | 1,636 | 12.1 |
| 28 情 報 | 15,651 | 8.6 | 15,361 | 8.3 | 290 | 1.9 |
| 29 電 子 | 20,126 | 11.0 | 20,372 | 11.0 | 246 | 1.2 |
| 30 輸 送 | 11,260 | 6.2 | 11,670 | 6.3 | 410 | 3.6 |
| 31 精 密 | 7,462 | 4.1 | 8,297 | 4.5 | 835 | 11.2 |
| 32 そ の 他 | 2,740 | 1.5 | 2,696 | 1.5 | 44 | 1.6 |
| 基 礎 素 材 型 | 56,730 | 31.1 | 57,954 | 31.3 | 1,224 | 2.2 |
| 加 工 組 立 型 | 83,394 | 45.7 | 87,165 | 47.0 | 3,771 | 4.5 |
| 生 活 関 連 ・ そ の 他 型 | 42,275 | 23.2 | 40,272 | 21.7 | 2,003 | 4.7 |
| 重 化 学 工 業 | 110,945 | 60.8 | 115,576 | 62.3 | 4,631 | 4.2 |
| 軽 工 業 | 71,454 | 39.2 | 69,815 | 37.7 | 1,639 | 2.3 |

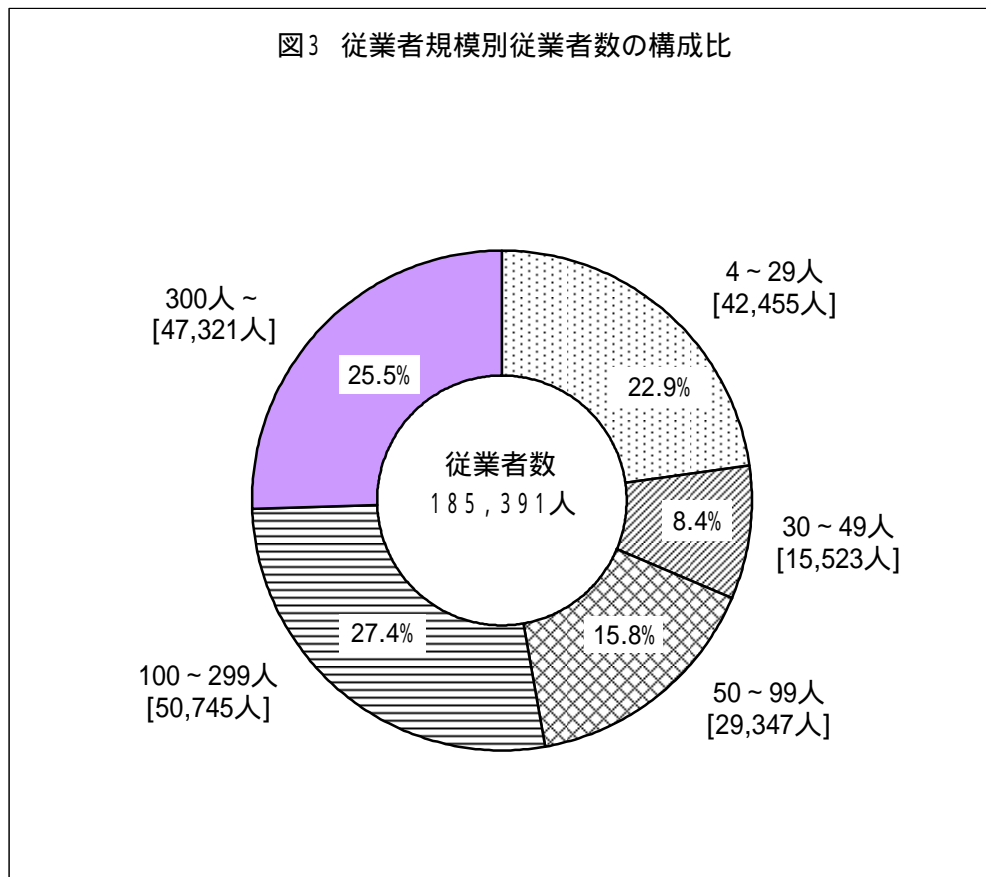
従業者規模で見ると、4人～29人規模で42,455人（構成比22.9%）となり、30人以上規模で142,936人（同77.1%）となった。

前年との比較で見ると、300人以上規模で4,024人の増加（前年比9.3%増）、50人～99人規模で1,259人の増加（同4.5%増）などとなったものの、4人～9人規模で2,048人の減少（同14.8%減）、20人～29人規模で787人の減少（同5.0%減）などとなった。（表5、図3）

表5 従業者規模別従業者数及び増減数と前年比

| 従業者規模 | 平成17年 | | 平成18年 | | 増減数 (人) | 前年比 (%) |
|-------------|---------|--------|---------|--------|------------|------------|
| | (人) | 構成比(%) | (人) | 構成比(%) | | |
| 県計 | 182,399 | 100.0 | 185,391 | 100.0 | 2,992 | 1.6 |
| 乙調査(4人～29人) | 44,363 | 24.3 | 42,455 | 22.9 | 1,908 | 4.3 |
| 4～9人 | 13,865 | 7.6 | 11,817 | 6.4 | 2,048 | 14.8 |
| 10～19人 | 14,697 | 8.1 | 15,624 | 8.4 | 927 | 6.3 |
| 20～29人 | 15,801 | 8.7 | 15,014 | 8.1 | 787 | 5.0 |
| 甲調査(30人以上) | 138,036 | 75.7 | 142,936 | 77.1 | 4,900 | 3.5 |
| 30～49人 | 15,349 | 8.4 | 15,523 | 8.4 | 174 | 1.1 |
| 50～99人 | 28,088 | 15.4 | 29,347 | 15.8 | 1,259 | 4.5 |
| 100～299人 | 51,302 | 28.1 | 50,745 | 27.4 | 557 | 1.1 |
| 300人以上 | 43,297 | 23.7 | 47,321 | 25.5 | 4,024 | 9.3 |

図3 従業者規模別従業者数の構成比



1事業所当たりの従業者数は38.1人で、前年（35.0人）に比べ3.1人の増加（前年比8.9%増）となった。

これを産業中分類別にみると、家具（前年比27.4%増）、電気（同17.1%増）、精密（同15.8%増）など22産業で増加となったものの、飲料（同7.1%減）、石油（同5.5%減）で減少となった。（付表D）

製造品出荷額等

製造品出荷額等は59,147億円で、前年に比べ3,461億円の増加（前年比6.2%増）となった。

これを産業中分類別にみると、製造品出荷額等の最も多い産業は情報の8,277億円（構成比14.0%）で、以下、電子の5,967億円（同10.1%）、電気の5,563億円（同9.4%）の順となった。

前年との比較でみると、非鉄で806億円の増加（前年比49.6%増）、電子で669億円の増加（同12.6%増）、電気で619億円の増加（同12.5%増）など16産業で増加となったものの、情報で293億円の減少（同3.4%減）、プラスチックで238億円の減少（同9.7%減）、化学で164億円の減少（同3.1%減）など8産業で減少となった。

産業3類型別に構成比をみると、加工組立型が50.7%で最も高く、以下、基礎素材型が33.0%、生活関連・その他型が16.3%の順となった。前年との比較でみると、加工組立型で2,021億円の増加（前年比7.2%増）、基礎素材型で1,286億円の増加（同7.1%増）、生活関連・その他型で154億円の増加（同1.6%増）となった。

重化学工業、軽工業別に構成比をみると重化学工業が69.8%、軽工業が同30.2%となっているが、前年と比較すると重化学工業の増加額が多く3,088億円の増加（前年比8.1%増）となった。（表6）

表6 産業中分類別製造品出荷額等及び増減額と前年比

| 産業分類 | 平成17年 | | 平成18年 | | 増減額 (億円) | 前年比 (%) |
|-----------|--------|--------|--------|--------|-------------|------------|
| | (億円) | 構成比(%) | (億円) | 構成比(%) | | |
| 県計 | 55,686 | 100.0 | 59,147 | 100.0 | 3,461 | 6.2 |
| 09 食料 | 2,750 | 4.9 | 2,632 | 4.4 | 118 | 4.3 |
| 10 飲料 | 4,385 | 7.9 | 4,727 | 8.0 | 342 | 7.8 |
| 11 繊維 | 58 | 0.1 | 58 | 0.1 | 0 | 0.2 |
| 12 衣服 | 627 | 1.1 | 589 | 1.0 | 39 | 6.2 |
| 13 木材 | 541 | 1.0 | 525 | 0.9 | 16 | 2.9 |
| 14 家具 | 547 | 1.0 | 500 | 0.8 | 47 | 8.7 |
| 15 紙パ | 1,464 | 2.6 | 1,534 | 2.6 | 70 | 4.8 |
| 16 印刷 | 537 | 1.0 | 530 | 0.9 | 7 | 1.4 |
| 17 化学 | 5,269 | 9.5 | 5,105 | 8.6 | 164 | 3.1 |
| 18 石油 | 65 | 0.1 | 78 | 0.1 | 12 | 19.1 |
| 19 プラ | 2,448 | 4.4 | 2,210 | 3.7 | 238 | 9.7 |
| 20 ゴム | 1,481 | 2.7 | 1,646 | 2.8 | 165 | 11.1 |
| 21 皮革 | 139 | 0.3 | 145 | 0.2 | 6 | 4.3 |
| 22 窯業 | 2,035 | 3.7 | 2,272 | 3.8 | 237 | 11.7 |
| 23 鉄鋼 | 809 | 1.5 | 1,021 | 1.7 | 212 | 26.2 |
| 24 非鉄 | 1,626 | 2.9 | 2,433 | 4.1 | 806 | 49.6 |
| 25 金属 | 2,498 | 4.5 | 2,699 | 4.6 | 200 | 8.0 |
| 26 一般 | 3,335 | 6.0 | 3,668 | 6.2 | 334 | 10.0 |
| 27 電気 | 4,944 | 8.9 | 5,563 | 9.4 | 619 | 12.5 |
| 28 情報 | 8,570 | 15.4 | 8,277 | 14.0 | 293 | 3.4 |
| 29 電子 | 5,299 | 9.5 | 5,967 | 10.1 | 669 | 12.6 |
| 30 輸送 | 4,204 | 7.5 | 4,485 | 7.6 | 281 | 6.7 |
| 31 精密 | 1,596 | 2.9 | 2,008 | 3.4 | 411 | 25.8 |
| 32 その他 | 457 | 0.8 | 475 | 0.8 | 18 | 3.9 |
| 基礎素材型 | 18,237 | 32.7 | 19,523 | 33.0 | 1,286 | 7.1 |
| 加工組立型 | 27,947 | 50.2 | 29,968 | 50.7 | 2,021 | 7.2 |
| 生活関連・その他型 | 9,502 | 17.1 | 9,655 | 16.3 | 154 | 1.6 |
| 重化学工業 | 38,215 | 68.6 | 41,303 | 69.8 | 3,088 | 8.1 |
| 軽工業 | 17,471 | 31.4 | 17,844 | 30.2 | 373 | 2.1 |

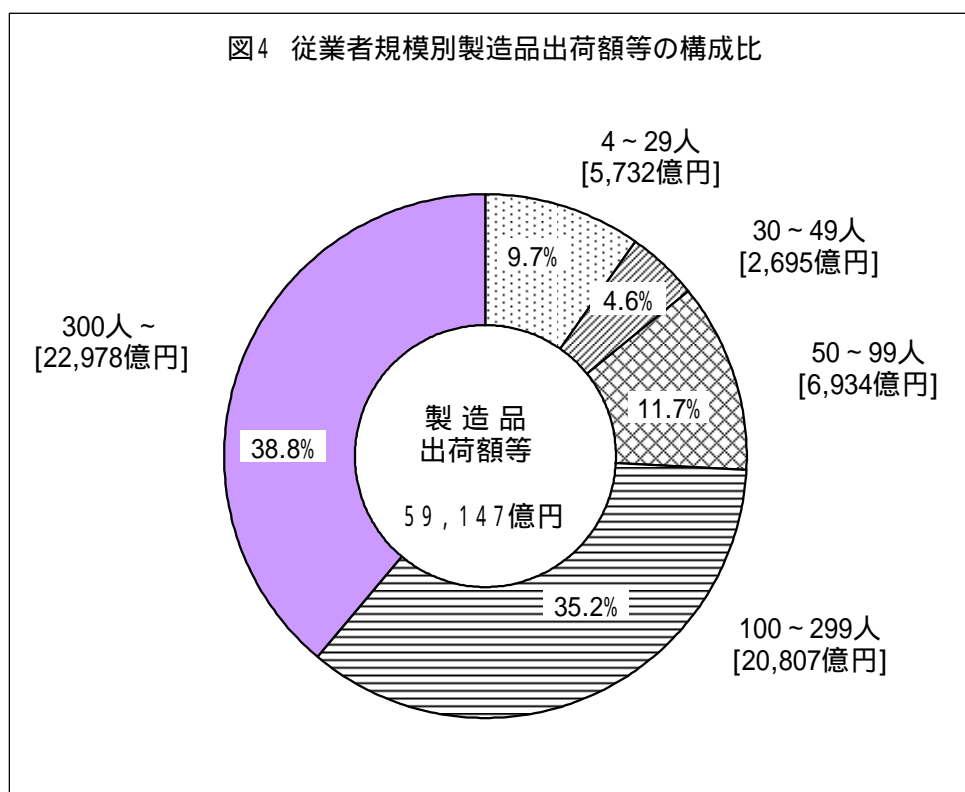
従業者規模で見ると、4人～29人規模で5,732億円（構成比9.7%）となり、30人以上規模で53,414億円（同90.3%）となった。

前年と比較すると、100人～299人規模で3,328億円の増加（前年比19.0%増）、50人～99人規模で416億円の増加（前年比6.4%増）などとなったものの、300人以上規模で530億円の減少（同2.3%減）、4人～9人規模で78億円の減少（同6.6%減）となった。（表7、図4）

表7 従業者規模別製造品出荷額等及び増減額と増加率

| 従業者規模 | 平成17年 | | 平成18年 | | 増減額 (億円) | 前年比 (%) |
|-------------|--------|--------|--------|--------|-------------|------------|
| | (億円) | 構成比(%) | (億円) | 構成比(%) | | |
| 県計 | 55,686 | 100.0 | 59,147 | 100.0 | 3,461 | 6.2 |
| 乙調査(4人～29人) | 5,517 | 9.9 | 5,732 | 9.7 | 216 | 3.9 |
| 4～9人 | 1,193 | 2.1 | 1,115 | 1.9 | 78 | 6.6 |
| 10～19人 | 2,027 | 3.6 | 2,180 | 3.7 | 152 | 7.5 |
| 20～29人 | 2,296 | 4.1 | 2,438 | 4.1 | 142 | 6.2 |
| 甲調査(30人以上) | 50,169 | 90.1 | 53,414 | 90.3 | 3,245 | 6.5 |
| 30～49人 | 2,664 | 4.8 | 2,695 | 4.6 | 31 | 1.2 |
| 50～99人 | 6,518 | 11.7 | 6,934 | 11.7 | 416 | 6.4 |
| 100～299人 | 17,479 | 31.4 | 20,807 | 35.2 | 3,328 | 19.0 |
| 300人以上 | 23,509 | 42.2 | 22,978 | 38.8 | 530 | 2.3 |

図4 従業者規模別製造品出荷額等の構成比



1事業所当たりの製造品出荷額等は115,758万円で、前年(101,318万円)に比べ14,440万円の増加(前年比14.3%増)となった。これを産業中分類別にみると、非鉄(前年比34.5%増)、鉄鋼(同32.5%増)、精密(同31.1%増)など23産業で増加となったものの、プラスチック(同5.1%減)で減少となった。

また、従業者一人当たりの製造品出荷額等は3,041万円で、前年(2,891万円)に比べ150万円の増加(前年比5.2%増)となった。これを産業中分類別にみると、飲料(前年比31.0%増)、非鉄(同25.4%増)、鉄鋼(同19.7%増)など20産業で増加したものの、家具(同17.0%減)、プラスチック(同10.1%減)、化学(同3.0%減)など4産業で減少となった。(付表D)

付加価値額

付加価値額は 21,885 億円で、前年に比べ 1,055 億円の増加（前年比 5.1%増）となった。

これを産業中分類別にみると、付加価値額の最も多い産業は情報の 2,979 億円（構成比 13.6%）で、以下、化学の 2,258 億円（同 10.3%）、電子の 1,866 億円（同 8.5%）の順となった。

前年との比較でみると、飲料で 545 億円の増加（前年比 51.0%増）、輸送で 287 億円の増加（同 18.9%増）、電子で 224 億円の増加（同 13.6%増）など 15 産業で増加となったものの、化学で 355 億円の減少（同 13.6%減）、プラスチックで 273 億円の減少（同 25.2%減）、食料で 71 億円の減少（同 6.9%減）など 9 産業で減少となった。

産業 3 類型別に構成比をみると、加工組立型が 48.0 で最も高く、以下、基礎素材型が 35.5%、生活関連・その他型が 16.5%の順となっている。前年との比較でみると、加工組立型で 769 億円の増加（前年比 7.9%増）、生活関連・その他型で 466 億円の増加（同 14.8%増）となったものの、基礎素材型で 180 億円の減少（同 2.3%減）となった。

重化学工業、軽工業別に構成比をみると重化学工業が 68.1%、軽工業が 31.9 %となっているが、前年と比較すると重化学工業で 625 億円の増加（前年比 4.4%増）、軽工業で 430 億円の増加（同 6.6%増）となった。（表 8）

表 8 産業中分類別付加価値額及び増減額と前年比

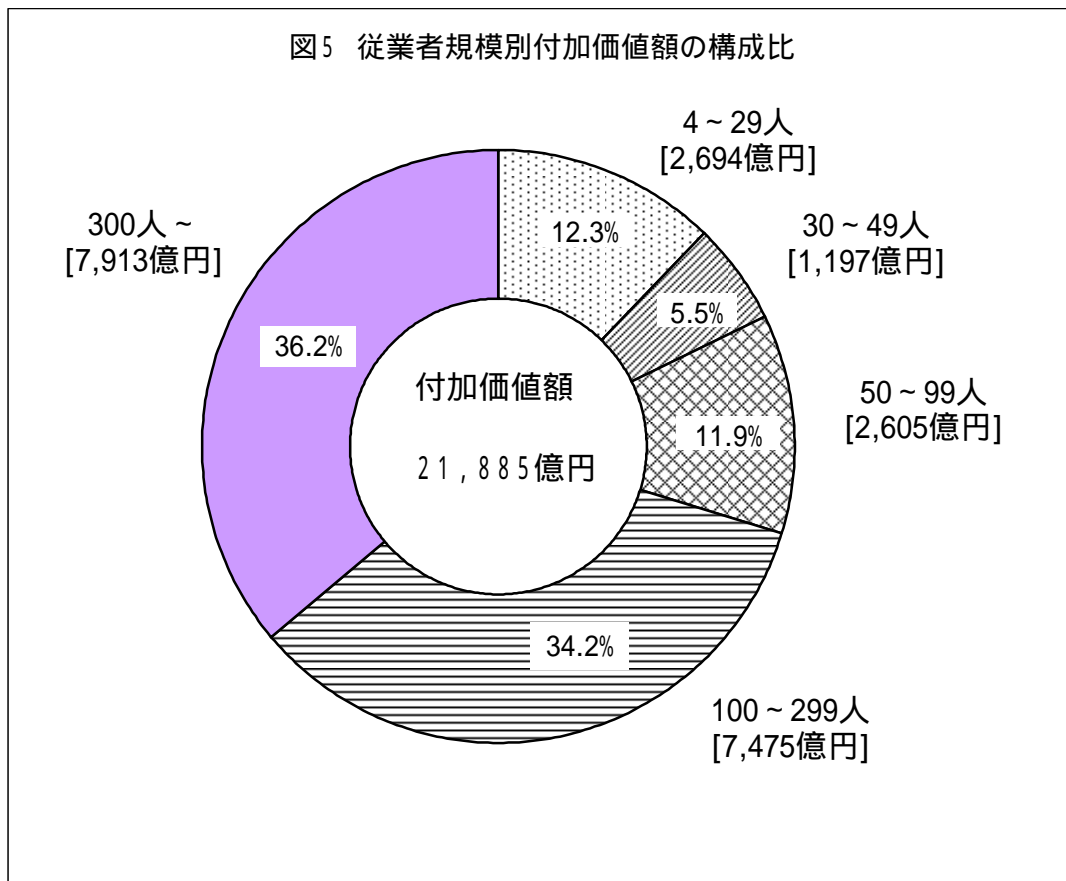
| 産 業 分 類 | 平成17年 | | 平成18年 | | 増減額 (億円) | 前年比 (%) |
|-------------------|--------|--------|--------|--------|-------------|------------|
| | (億円) | 構成比(%) | (億円) | 構成比(%) | | |
| 県 計 | 20,829 | 100.0 | 21,885 | 100.0 | 1,055 | 5.1 |
| 09 食 料 | 1,028 | 4.9 | 957 | 4.4 | 71 | 6.9 |
| 10 飲 料 | 1,069 | 5.1 | 1,614 | 7.4 | 545 | 51.0 |
| 11 織 維 | 33 | 0.2 | 32 | 0.1 | 1 | 4.4 |
| 12 衣 服 | 337 | 1.6 | 311 | 1.4 | 26 | 7.7 |
| 13 木 材 | 176 | 0.8 | 155 | 0.7 | 21 | 12.0 |
| 14 家 具 | 179 | 0.9 | 192 | 0.9 | 13 | 7.2 |
| 15 紙 パ | 440 | 2.1 | 517 | 2.4 | 76 | 17.3 |
| 16 印 刷 | 279 | 1.3 | 273 | 1.2 | 6 | 2.1 |
| 17 化 学 | 2,614 | 12.5 | 2,258 | 10.3 | 355 | 13.6 |
| 18 石 油 | 22 | 0.1 | 30 | 0.1 | 8 | 36.8 |
| 19 プ ラ | 1,082 | 5.2 | 809 | 3.7 | 273 | 25.2 |
| 20 ゴ ム | 703 | 3.4 | 736 | 3.4 | 33 | 4.7 |
| 21 皮 革 | 49 | 0.2 | 50 | 0.2 | 1 | 1.3 |
| 22 窯 業 | 1,006 | 4.8 | 1,155 | 5.3 | 149 | 14.8 |
| 23 鉄 鋼 | 282 | 1.4 | 348 | 1.6 | 66 | 23.5 |
| 24 非 鉄 | 518 | 2.5 | 684 | 3.1 | 166 | 32.0 |
| 25 金 属 | 1,102 | 5.3 | 1,074 | 4.9 | 28 | 2.6 |
| 26 一 般 | 1,548 | 7.4 | 1,663 | 7.6 | 115 | 7.4 |
| 27 電 気 | 1,228 | 5.9 | 1,263 | 5.8 | 35 | 2.8 |
| 28 情 報 | 3,038 | 14.6 | 2,979 | 13.6 | 59 | 1.9 |
| 29 電 子 | 1,642 | 7.9 | 1,866 | 8.5 | 224 | 13.6 |
| 30 輸 送 | 1,518 | 7.3 | 1,806 | 8.3 | 287 | 18.9 |
| 31 精 密 | 769 | 3.7 | 935 | 4.3 | 167 | 21.7 |
| 32 そ の 他 | 168 | 0.8 | 180 | 0.8 | 11 | 6.8 |
| 基 礎 素 材 型 | 7,945 | 38.1 | 7,765 | 35.5 | 180 | 2.3 |
| 加 工 組 立 型 | 9,742 | 46.8 | 10,511 | 48.0 | 769 | 7.9 |
| 生 活 関 連 ・ そ の 他 型 | 3,142 | 15.1 | 3,608 | 16.5 | 466 | 14.8 |
| 重 化 学 工 業 | 14,280 | 68.6 | 14,905 | 68.1 | 625 | 4.4 |
| 軽 工 業 | 6,549 | 31.4 | 6,979 | 31.9 | 430 | 6.6 |

従業者規模で見ると、4人～29人規模で2,694億円（構成比12.3%）となり、30人以上規模で19,190億円（同87.7%）となった。

前年との比較で見ると、100人～299人規模で962億円の増加（前年比14.8%増）、20～29人規模で92億円の増加（同8.7%増）などとなったものの、300人以上規模で99億円の減少（同1.2%減）、4人～9人規模で61億円の減少（同9.6%減）となった。（表9、図5）

表9 従業者規模別付加価値額及び増減額と前年比

| 従業者規模 | 平成17年 | | 平成18年 | | 増減額 (億円) | 前年比 (%) |
|-------------|--------|--------|--------|--------|-------------|------------|
| | (億円) | 構成比(%) | (億円) | 構成比(%) | | |
| 県計 | 20,829 | 100.0 | 21,885 | 100.0 | 1,055 | 5.1 |
| 乙調査(4人～29人) | 2,575 | 12.4 | 2,694 | 12.3 | 119 | 4.6 |
| 4～9人 | 633 | 3.0 | 572 | 2.6 | 61 | 9.6 |
| 10～19人 | 887 | 4.3 | 975 | 4.5 | 88 | 10.0 |
| 20～29人 | 1,055 | 5.1 | 1,147 | 5.2 | 92 | 8.7 |
| 甲調査(30人以上) | 18,254 | 87.6 | 19,190 | 87.7 | 936 | 5.1 |
| 30～49人 | 1,175 | 5.6 | 1,197 | 5.5 | 22 | 1.9 |
| 50～99人 | 2,554 | 12.3 | 2,605 | 11.9 | 51 | 2.0 |
| 100～299人 | 6,513 | 31.3 | 7,475 | 34.2 | 962 | 14.8 |
| 300人以上 | 8,012 | 38.5 | 7,913 | 36.2 | 99 | 1.2 |



従業者1人当たりの付加価値額は1,180万円、前年(1,142万円)に比べ38万円の増加(前年比3.3%増)となった。これを産業中分類別にみると、飲料(同62.4%増)、石油(同37.7%増)、鉄鋼(同17.1%増)など15産業で増加したものの、プラスチック(同25.9%減)、化学(同13.5%減)、木材(同8.9%減)など9産業で減少となった。(付表D)

現金給与総額

現金給与総額は7,326億円で、前年(7,110億円)に比べ216億円の増加(前年比3.0%増)となった。

これを産業中分類別にみると、現金給与総額の最も多い産業は電子の909億円(構成比12.4%)で、以下、情報の719億円(同9.8%)、機械の655億円(同8.9%)の順となった。

前年との比較でみると、電子で105億円の増加(前年比13.1%増)、機械で46億円の増加(同7.6%増)、精密で39億円の増加(同14.0%増)など12産業で増加となったものの、飲料で20億円の減少(同18.8%減)、衣服で19億円の減少(同8.8%減)、食料で15億円の減少(同3.6%減)など12産業で減少となった。(表10)

表10 産業中分類別現金給与総額及び増減数と前年比

| 産業分類 | 平成17年 | | 平成18年 | | 増減数 (億円) | 前年比 (%) |
|-----------|-------|--------|-------|--------|-------------|------------|
| | (億円) | 構成比(%) | (億円) | 構成比(%) | | |
| 県計 | 7,110 | 100.0 | 7,326 | 100.0 | 216 | 3.0 |
| 09 食料 | 418 | 5.9 | 402 | 5.5 | 15 | 3.6 |
| 10 飲料 | 107 | 1.5 | 87 | 1.2 | 20 | 18.8 |
| 11 繊維 | 18 | 0.3 | 17 | 0.2 | 1 | 5.9 |
| 12 衣服 | 216 | 3.0 | 197 | 2.7 | 19 | 8.8 |
| 13 木材 | 88 | 1.2 | 83 | 1.1 | 5 | 5.7 |
| 14 家具 | 113 | 1.6 | 117 | 1.6 | 5 | 4.0 |
| 15 紙パ | 151 | 2.1 | 147 | 2.0 | 4 | 2.5 |
| 16 印刷 | 122 | 1.7 | 119 | 1.6 | 3 | 2.3 |
| 17 化学 | 464 | 6.5 | 462 | 6.3 | 1 | 0.3 |
| 18 石油 | 7 | 0.1 | 6 | 0.1 | 0 | 6.6 |
| 19 プラ | 335 | 4.7 | 320 | 4.4 | 15 | 4.4 |
| 20 ゴム | 192 | 2.7 | 222 | 3.0 | 30 | 15.8 |
| 21 皮革 | 30 | 0.4 | 30 | 0.4 | 1 | 2.0 |
| 22 窯業 | 372 | 5.2 | 387 | 5.3 | 15 | 4.1 |
| 23 鉄鋼 | 119 | 1.7 | 133 | 1.8 | 14 | 11.6 |
| 24 非鉄 | 178 | 2.5 | 202 | 2.8 | 24 | 13.5 |
| 25 金属 | 509 | 7.2 | 506 | 6.9 | 4 | 0.8 |
| 26 一般 | 609 | 8.6 | 655 | 8.9 | 46 | 7.6 |
| 27 電気 | 615 | 8.7 | 616 | 8.4 | 1 | 0.2 |
| 28 情報 | 696 | 9.8 | 719 | 9.8 | 23 | 3.4 |
| 29 電子 | 804 | 11.3 | 909 | 12.4 | 105 | 13.1 |
| 30 輸送 | 580 | 8.2 | 583 | 8.0 | 3 | 0.5 |
| 31 精密 | 278 | 3.9 | 317 | 4.3 | 39 | 14.0 |
| 32 その他 | 90 | 1.3 | 87 | 1.2 | 3 | 3.6 |
| 基礎素材型 | 2,415 | 34.0 | 2,468 | 33.7 | 54 | 2.2 |
| 加工組立型 | 3,582 | 50.4 | 3,801 | 51.9 | 219 | 6.1 |
| 生活関連・その他型 | 1,114 | 15.7 | 1,057 | 14.4 | 56 | 5.1 |
| 重化学工業 | 4,859 | 68.3 | 5,110 | 69.7 | 251 | 5.2 |
| 軽工業 | 2,251 | 31.7 | 2,217 | 30.3 | 35 | 1.5 |

従業者1人当たりの現金給与総額は395万円で、前年(390万円)に比べ5万円の増加(前年比1.3%増)となった。これを産業中分類別にみると、電子(同11.8%増)、ゴム(同10.3%増)、鉄鋼(同6.0%増)など11産業で増加となったものの、飲料(同12.7%減)、電気(同10.7%減)、石油(同6.0%減)など12産業が減少となり、印刷は前年同額となった。(付表D)

また、従業者1人当たりの現金給与総額を従業者規模別でみると、300人以上規模の550万円が最も高く、以下、100人~299人規模人の408万円、50人~99人規模の344万円と規模の大きい順となった。(付表E)

労働分配率（従業者 30 人以上の事業所）は 32.2%で、前年（32.4%）に比べ 0.2 ポイントの減少となった。これを産業中分類別にみると、労働分配率が最も高い産業は衣服の 62.1%で、以下、家具の 61.9%、皮革の 59.7%の順となった。（付表 G）

工業用地（従業者 30 人以上の事業所）

工業用地（敷地面積）は、4,079 万 m^2 で前年（4,045 万 m^2 ）に比べ、34 万 m^2 の増加（前年比 0.8%増）となった。

これを産業中分類別にみると、敷地面積の最も多い産業は化学の 695 万 m^2 （構成比 17.0%）で、以下、機械の 339 万 m^2 （同 8.3%）、輸送の 293 万 m^2 （同 7.2%）の順となった。

1 事業所当たりの敷地面積は 33,826 m^2 で、前年（33,682 m^2 ）に比べ 144 m^2 の増加（前年比 0.4%増）となった。これを産業中分類別にみると、木材（同 23.4%増）、家具（同 22.8%増）、繊維（同 10.0%増）など 11 産業で増加となったものの、鉄鋼（同 14.9%減）、金属（同 7.1%減）、プラスチック（同 5.9%減）など 12 産業で減少となった。（付表 I）

工業用水（従業者 30 人以上の事業所）

工業用水（淡水）の 1 日当たりの使用量は 1,178 千 m^3 で、前年（1,203 千 m^3 ）に比べ 25 千 m^3 の減少（前年比 2.1%減）となった。

これを産業中分類別にみると、1 日当たり使用量の最も多い産業は化学の 554 千 m^3 （構成比 47.1%）で全体の約半数を占め、以下、紙の 149 千 m^3 （同 12.7%）、非鉄の 146 千 m^3 （同 12.4%）の順となった。

工業用水（淡水）の水源別構成をみると、回収水が 557 千 m^3 （構成比 47.3%）で約半数を占め、以下、工業用水道が 343 千 m^3 （同 29.1%）、その他の淡水が 108 千 m^3 （同 9.2%）などとなった。一方、用途別構成をみると、冷却・温調用水が 804 千 m^3 （同 68.2%）で約 7 割を占め、以下、製品処理用水が 236 千 m^3 （同 20.1%）、その他が 89 千 m^3 （同 7.6%）などとなった。（付表 J、K）

3 地区別の状況

事業所数

事業所数を地区別にみると、事業所数の多い順に、県中地区の1,272事業所（構成比26.1%）、県北地区の1,079事業所（同22.2%）、会津・南会津地区の741事業所（同15.2%）となり、これら3地区で全体の63.5%を占める。

前年と比較すると、県中地区で84事業所の減少（前年比6.2%減）、県北地区で77事業所の減少（同6.7%減）など全ての地区で減少となった。（表11）

表11 地区別事業所数

| 地区 | 平成17年 | | 平成18年 | | 増減数 (実数) | 前年比 (%) |
|----------|-------|--------|-------|--------|-------------|------------|
| | (実数) | 構成比(%) | (実数) | 構成比(%) | | |
| 県北地区 | 1,156 | 22.2 | 1,079 | 22.2 | 77 | 6.7 |
| 県中地区 | 1,356 | 26.1 | 1,272 | 26.1 | 84 | 6.2 |
| 県南地区 | 537 | 10.3 | 500 | 10.3 | 37 | 6.9 |
| 会津・南会津地区 | 795 | 15.3 | 741 | 15.2 | 54 | 6.8 |
| 相双地区 | 585 | 11.2 | 550 | 11.3 | 35 | 6.0 |
| いわき地区 | 775 | 14.9 | 728 | 14.9 | 47 | 6.1 |
| 県計 | 5,204 | 100.0 | 4,870 | 100.0 | 334 | 6.4 |

また、事業所数を市町村別にみると、事業所数の多い順に、いわき市の728事業所（構成比14.9%）、郡山市の553事業所（同11.4%）、福島市の408事業所（同8.4%）となっており、これら3市で全体の34.7%を占めた。（表12）

前年と比較すると、榎葉町で4事業所の増加（前年比15.4%増）など8町村で増加したものの、いわき市で47事業所の減少（同6.1%減）、郡山市で39事業所の減少（同6.6%減）など44市町村で減少となった。（表13）

表12 事業所数の多い市町村

| 順位 | 市町村名 | 平成17年 | | 平成18年 | | 増減数 (人) | 前年比 (%) |
|----|-------|-------|--------|-------|--------|------------|------------|
| | | 実数 | 構成比(%) | 実数 | 構成比(%) | | |
| 1 | いわき市 | 775 | 14.9 | 728 | 14.9 | 47 | 6.1 |
| 2 | 郡山市 | 592 | 11.4 | 553 | 11.4 | 39 | 6.6 |
| 3 | 福島市 | 432 | 8.3 | 408 | 8.4 | 24 | 5.6 |
| 4 | 会津若松市 | 288 | 5.5 | 274 | 5.6 | 14 | 4.9 |
| 5 | 南相馬市 | 248 | 4.8 | 239 | 4.9 | 9 | 3.6 |
| | 県計 | 5,204 | 100.0 | 4,870 | 100.0 | 334 | 6.4 |

表13 事業所数増減数の多い市町村

| 順位 | 事業所増加数（実数） | | |
|----|------------|-----|------|
| | 市町村名 | 対前年 | 対前年比 |
| 1 | 榎葉町 | 4 | 15.4 |
| 2 | 大玉村 | 2 | 9.1 |
| 2 | 天栄村 | 2 | 14.3 |

| 順位 | 事業所減少数（実数） | | |
|----|------------|-----|------|
| | 市町村名 | 対前年 | 対前年比 |
| 1 | いわき市 | 47 | 6.1 |
| 2 | 郡山市 | 39 | 6.6 |
| 3 | 福島市 | 24 | 5.6 |
| 4 | 伊達市 | 18 | 8.9 |
| 5 | 二本松市 | 16 | 7.6 |

従業者数

従業者数を地区別にみると、従業者数の多い順に、県中地区の47,286人（構成比25.5%）、県北地区の45,021人（同24.3%）、いわき地区の28,288人（同15.3%）で、これら3地区で全体の65.1%を占める。

前年と比較すると、県南地区で1,554人の増加（前年比7.0%増）、相双地区で759人の増加（同4.9%増）など5地区で増加したが、県中地区で277人の減少（同0.6%減）となった。（表14）

表14 地区別従業者数

| 地区 | 平成17年 | | 平成18年 | | 増減数 (人) | 前年比 (%) |
|----------|---------|--------|---------|--------|------------|------------|
| | (人) | 構成比(%) | (人) | 構成比(%) | | |
| 県北地区 | 44,658 | 24.5 | 45,021 | 24.3 | 363 | 0.8 |
| 県中地区 | 47,563 | 26.1 | 47,286 | 25.5 | 277 | 0.6 |
| 県南地区 | 22,072 | 12.1 | 23,626 | 12.7 | 1,554 | 7.0 |
| 会津・南会津地区 | 24,802 | 13.6 | 24,927 | 13.4 | 125 | 0.5 |
| 相双地区 | 15,484 | 8.5 | 16,243 | 8.8 | 759 | 4.9 |
| いわき地区 | 27,820 | 15.3 | 28,288 | 15.3 | 468 | 1.7 |
| 県計 | 182,399 | 100.0 | 185,391 | 100.0 | 2,992 | 1.6 |

また、従業者数を市町村別にみると、従業者数の多い順に、いわき市の28,288人（構成比15.3%）、郡山市の21,559人（同11.6%）、福島市の18,683人（同10.1%）となり、これら3市で全体の37.0%を占める。（表15）

前年と比較すると、西郷村で1,404人の増加（前年比47.1%増）、伊達市で500人の増加（同8.2%増）、相馬市で490人の増加（同11.7%）など29市町村で増加となったが、本宮町で546人の減少（同13.3%減）、須賀川市で193人の減少（同2.4%減）、川俣町で186人の減少（同7.8%減）など32市町村で減少となった。（表16）

表15 従業者数の多い市町村

| 順位 | 市町村名 | 平成17年 | | 平成18年 | | 増減数 (人) | 前年比 (%) |
|----|-------|---------|--------|---------|--------|------------|------------|
| | | (人) | 構成比(%) | (人) | 構成比(%) | | |
| 1 | いわき市 | 27,820 | 15.3 | 28,288 | 15.3 | 468 | 1.7 |
| 2 | 郡山市 | 21,663 | 11.9 | 21,559 | 11.6 | 104 | 0.5 |
| 3 | 福島市 | 18,478 | 10.1 | 18,683 | 10.1 | 205 | 1.1 |
| 4 | 会津若松市 | 10,910 | 6.0 | 10,963 | 5.9 | 53 | 0.5 |
| 5 | 須賀川市 | 8,091 | 4.4 | 7,898 | 4.3 | 193 | 2.4 |
| | 県計 | 182,399 | 100.0 | 185,391 | 100.0 | 2,992 | 1.6 |

表16 従業者増減数の多い市町村

| 順位 | 従業者増加数(人) | | |
|----|-----------|-------|------|
| | 市町村名 | 対前年 | 対前年比 |
| 1 | 西郷村 | 1,404 | 47.1 |
| 2 | 伊達市 | 500 | 8.2 |
| 3 | 相馬市 | 490 | 11.7 |
| 4 | いわき市 | 468 | 1.7 |
| 5 | 泉崎村 | 267 | 10.4 |

| 順位 | 従業者減少数(人) | | |
|----|-----------|-----|------|
| | 市町村名 | 対前年 | 対前年比 |
| 1 | 本宮町 | 546 | 13.3 |
| 2 | 須賀川市 | 193 | 2.4 |
| 3 | 川俣町 | 186 | 7.8 |
| 4 | 棚倉町 | 122 | 4.3 |
| 5 | 郡山市 | 104 | 0.5 |

製造品出荷額等

製造品出荷額等を地区別にみると、製造品出荷額等の多い順に、県中地区の 15,959 億円（構成比 27.0%）、県北地区の 15,018 億円（同 25.4%）、いわき地区の 10,741 億円（同 18.2%）となり、これら 3 地区で全体の 70.6%を占める。

前年と比較すると、県中地区で 991 億円の増加（前年比 6.6%増）、県南地区で 701 億円の増加（同 9.4%増）、県北地区で 658 億円の増加（同 4.6%増）など全ての地区で増加となった。（表 17）

表 17 地区別製造品出荷額等

| 地区 | 平成17年 | | 平成18年 | | 増減数 (億円) | 前年比 (%) |
|----------|--------|--------|--------|--------|-------------|------------|
| | (億円) | 構成比(%) | (億円) | 構成比(%) | | |
| 県北地区 | 14,360 | 25.8 | 15,018 | 25.4 | 658 | 4.6 |
| 県中地区 | 14,968 | 26.9 | 15,959 | 27.0 | 991 | 6.6 |
| 県南地区 | 7,453 | 13.4 | 8,154 | 13.8 | 701 | 9.4 |
| 会津・南会津地区 | 4,934 | 8.9 | 5,557 | 9.4 | 623 | 12.6 |
| 相双地区 | 3,270 | 5.9 | 3,718 | 6.3 | 448 | 13.7 |
| いわき地区 | 10,701 | 19.2 | 10,741 | 18.2 | 40 | 0.4 |
| 県計 | 55,686 | 100.0 | 59,147 | 100.0 | 3,461 | 6.2 |

また、製造品出荷額等を市町村別にみると、製造品出荷額等の多い順に、いわき市の 10,741 億円（構成比 18.2%）、郡山市の 10,509 億円（同 17.8%）、福島市の 7,160 億円（同 12.1%）となっており、これら 3 市で全体の 48.1%を占める。（表 18）

前年と比較すると、郡山市で 842 億円の増加（前年比 8.7%増）、福島市で 552 億円の増加（同 8.3%増）、西郷村で 456 億円の増加（同 28.1%増）など 46 市町村で増加となったが、伊達市で 73 億円の減少（同 2.9%減）、本宮町で 68 億円の減少（同 3.6%減）、浪江町で 54 億円の減少（同 13.9%減）など 15 市町村で減少となった。（表 19）

表 18 製造品出荷額等の多い市町村

| 順位 | 市町村名 | 平成17年 | | 平成18年 | | 増減数 (億円) | 前年比 (%) |
|----|-------|--------|--------|--------|--------|-------------|------------|
| | | (億円) | 構成比(%) | (億円) | 構成比(%) | | |
| 1 | いわき市 | 10,701 | 19.2 | 10,741 | 18.2 | 40 | 0.4 |
| 2 | 郡山市 | 9,667 | 17.4 | 10,509 | 17.8 | 842 | 8.7 |
| 3 | 福島市 | 6,608 | 11.9 | 7,160 | 12.1 | 552 | 8.3 |
| 4 | 会津若松市 | 2,946 | 5.3 | 3,341 | 5.6 | 395 | 13.4 |
| 5 | 白河市 | 2,743 | 4.9 | 2,800 | 4.7 | 56 | 2.1 |
| | 県計 | 55,686 | 100.0 | 59,147 | 100.0 | 3,461 | 6.2 |

表 19 製造品出荷額等増減数の多い市町村

| 順位 | 出荷額等増加額（億円） | | | 順位 | 出荷額等減少額（億円） | | |
|----|-------------|-----|------|----|-------------|-----|------|
| | 市町村名 | 対前年 | 対前年比 | | 市町村名 | 対前年 | 対前年比 |
| 1 | 郡山市 | 842 | 8.7 | 1 | 伊達市 | 73 | 2.9 |
| 2 | 福島市 | 552 | 8.3 | 2 | 本宮町 | 68 | 3.6 |
| 3 | 西郷村 | 456 | 28.1 | 3 | 浪江町 | 54 | 13.9 |
| 4 | 会津若松市 | 395 | 13.4 | 4 | 石川町 | 38 | 11.0 |
| 5 | 相馬市 | 381 | 36.8 | 5 | 古殿町 | 12 | 9.9 |

付加価値額

付加価値額を地区別にみると、付加価値額の多い順に、県中地区の5,959億円(構成比27.2%)、県北地区の4,796億円(同21.9%)、いわき地区の4,576億円(同20.9%)となっており、これら3地区で全体の70.0%を占める。

前年と比較すると、県中地区で536億円の増加(前年比9.9%増)、会津・南会津地区で343億円の増加(同16.9%増)など4地区で増加となったが、いわき地区で233億円の減少(同4.8%減)、県南地区で92億円の減少(同3.3%減)となった。(表20)

表20 地区別付加価値額

| 地区 | 平成17年 | | 平成18年 | | 増減数 (億円) | 前年比 (%) |
|----------|--------|--------|--------|--------|-------------|------------|
| | (億円) | 構成比(%) | (億円) | 構成比(%) | | |
| 県北地区 | 4,591 | 22.0 | 4,796 | 21.9 | 205 | 4.5 |
| 県中地区 | 5,424 | 26.0 | 5,959 | 27.2 | 536 | 9.9 |
| 県南地区 | 2,763 | 13.3 | 2,671 | 12.2 | 92 | 3.3 |
| 会津・南会津地区 | 2,035 | 9.8 | 2,378 | 10.9 | 343 | 16.9 |
| 相双地区 | 1,207 | 5.8 | 1,504 | 6.9 | 297 | 24.6 |
| いわき地区 | 4,809 | 23.1 | 4,576 | 20.9 | 233 | 4.8 |
| 県計 | 20,829 | 100.0 | 21,885 | 100.0 | 1,055 | 5.1 |

また、付加価値額を市町村別にみると、付加価値額の多い順に、いわき市の4,576億円(構成比20.9%)、郡山市の4,069億円(同18.6%)、福島市の2,547億円(同11.6%)となっており、これら3市で全体の51.1%を占める。(表21)

前年と比較すると、郡山市で618億円の増加(前年比17.9%増)、相馬市で272億円の増加(同86.5%増)など37市町村で増加となったが、いわき市で233億円の減少(同4.8%減)、泉崎村で140億円の減少(同33.7%減)など24市町村で減少となった。(表22)

表21 付加価値額の多い市町村

| 順位 | 市町村名 | 平成17年 | | 平成18年 | | 増減数 (億円) | 前年比 (%) |
|----|-------|--------|--------|--------|--------|-------------|------------|
| | | (億円) | 構成比(%) | (億円) | 構成比(%) | | |
| 1 | いわき市 | 4,809 | 23.1 | 4,576 | 20.9 | 233 | 4.8 |
| 2 | 郡山市 | 3,450 | 16.6 | 4,069 | 18.6 | 618 | 17.9 |
| 3 | 福島市 | 2,407 | 11.6 | 2,547 | 11.6 | 140 | 5.8 |
| 4 | 会津若松市 | 1,104 | 5.3 | 1,343 | 6.1 | 238 | 21.6 |
| 5 | 白河市 | 1,070 | 5.1 | 1,060 | 4.8 | 10 | 0.9 |
| | 県計 | 20,829 | 100.0 | 21,885 | 100.0 | 1,055 | 5.1 |

表22 付加価値額増現数の多い市町村

| 順位 | 付加価値額増加額(億円) | | | 順位 | 付加価値額減少額(億円) | | |
|----|--------------|-----|------|----|--------------|-----|------|
| | 市町村名 | 対前年 | 対前年比 | | 市町村名 | 対前年 | 対前年比 |
| 1 | 郡山市 | 618 | 17.9 | 1 | いわき市 | 233 | 4.8 |
| 2 | 相馬市 | 272 | 86.5 | 2 | 泉崎村 | 140 | 33.7 |
| 3 | 会津若松市 | 238 | 21.6 | 3 | 須賀川市 | 59 | 9.0 |
| 4 | 福島市 | 140 | 5.8 | 4 | 白沢村 | 39 | 21.0 |
| 5 | 磐梯町 | 66 | 72.8 | 5 | 浪江町 | 35 | 15.9 |

現金給与総額

現金給与総額を地区別にみると、現金給与総額の多い順に、県中地区の1,799億円(構成比24.6%)、県北地区の1,782億円(同24.3%)、いわき地区の1,322億円(同18.0%)となり、これら3地区で全体の66.9%を占める。

前年と比較すると、いわき地区で64億円の増加(前年比5.1%増)、県南地区で55億円の増加(同6.3%増)など5地区で増加となったが、県中地区で6億円の減少(同0.3%減)となった。(表23)

表23 地区別現金給与総額

| 地区 | 平成17年 | | 平成18年 | | 増減数 (億円) | 前年比 (%) |
|----------|-------|--------|-------|--------|-------------|------------|
| | (億円) | 構成比(%) | (億円) | 構成比(%) | | |
| 県北地区 | 1,732 | 24.4 | 1,782 | 24.3 | 50 | 2.9 |
| 県中地区 | 1,805 | 25.4 | 1,799 | 24.6 | 6 | 0.3 |
| 県南地区 | 866 | 12.2 | 921 | 12.6 | 55 | 6.3 |
| 会津・南会津地区 | 931 | 13.1 | 947 | 12.9 | 16 | 1.8 |
| 相双地区 | 519 | 7.3 | 555 | 7.6 | 36 | 6.9 |
| いわき地区 | 1,258 | 17.7 | 1,322 | 18.0 | 64 | 5.1 |
| 県計 | 7,110 | 100.0 | 7,326 | 100.0 | 216 | 3.0 |

工業用地(従業者30人以上の事業所)

工業用地(敷地面積)を地区別にみると、敷地面積の最も多い順に、県中地区の967万㎡(構成比23.7%)、県南地区の851万㎡(同20.9%)、いわき地区の832万㎡(同20.4%)となり、これら3地区で全体の65.0%を占める。(統計表20)

工業用水(従業者30人以上の事業所)

工業用水(淡水)の1日当たりの使用量を地区別にみると、使用量の多い順に、いわき地区の698千㎡(構成比59.2%)、会津地区の119千㎡(同10.1%)、県中地区の113千㎡(同9.6%)となり、これら3地区で全体の78.9%を占める。(統計表22)