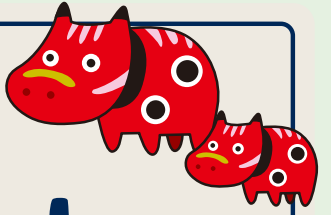


高校生取材による

# 会津の企業 魅力発見ノート vol.2



アメリカ、東南アジア、ヨーロッパの各地にも日本酒を輸出しています!

末廣酒造

「福島から世界へ」をコンセプトに、ランドセルの良さをPRしていきたい!

羅羅屋

家族のように親近感の湧く接客を心掛けています!

大川荘

平成30年3月発行

## 建設業、製造業など9業種30企業を掲載!

# 企業に出会い、 企業を選び、 会津で働く。



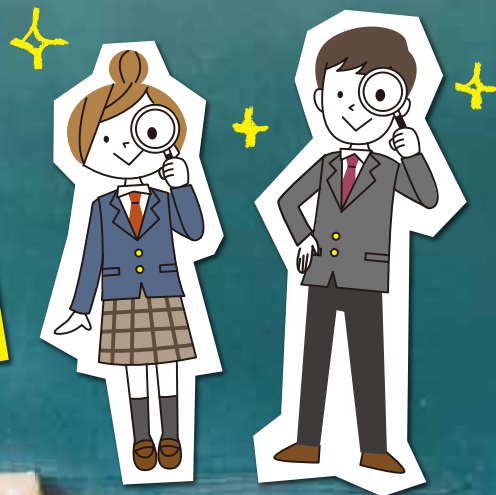
就職して働きたいけど  
どうやって会社を選んだら  
良いのか分からないなあ。。。

会津にはどんな仕事  
があるんだろう？

どんな風に働いて  
いるんだろう？

先輩たちはどうやって  
仕事を選んだんだろう？

そのヒントが、  
この中にある！



## はじめに

この冊子は、高校生の皆さんに地元企業・地元就職の魅力を知ってもらう目的で作成しました。

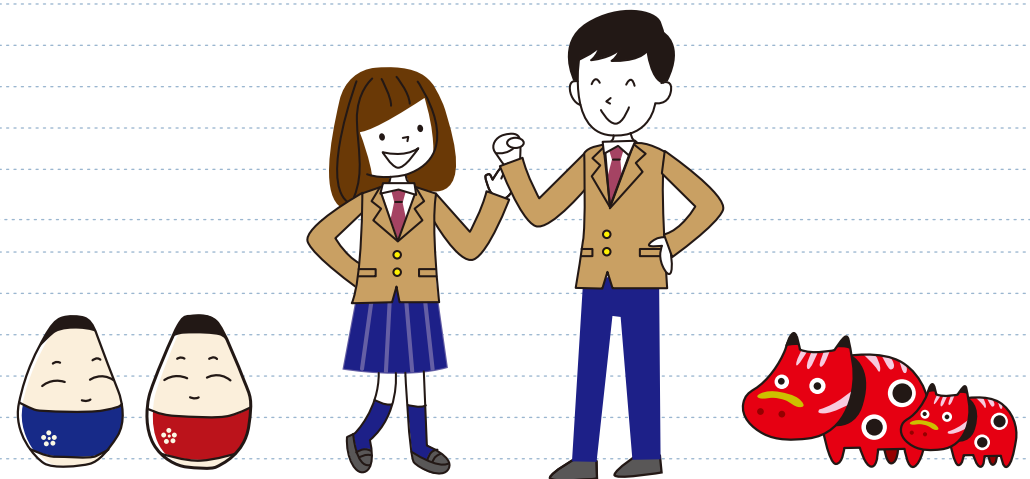
皆さんと同じ会津地域の高校生が、企業の社長さんや先輩社員に直接インタビューした内容などを掲載しています。

今回で2冊目の発行となり、合わせて計69の企業などを紹介することになります。

この冊子が、これからの進路を決めていく皆さんの一助となれば幸いです。

## もくじ

企業紹介① (高校のインターンシップで取材した企業) ...	P03
企業紹介② (企業見学・意見交換会で取材した企業) .....	P27
就活スケジュールノート .....	P49
ホームページの案内 .....	P50



# 企業エリアマップ

## 農業・畜産

- 1 フルーツいしい ..... (会津美里町) P29

## 建設業

- 2 宇内鉄筋工業(株) ..... (会津坂下町) P05
- 3 江川建設工業(株) ..... (会津美里町) P06
- 4 (株)金堀重機 ..... (会津若松市) P31
- 5 大和建设工業(株) ..... (金山町) P07

## 製造業

- 6 会津富士通セミコンダクター  
マニュファクチャリング(株) (会津若松市) P33
- 7 (株)エクセディ福島 ..... (喜多方市) P08
- 8 川崎自動車工業(株) ..... (西会津町) P09
- 9 (株)北日本金型工業 ..... (会津若松市) P35
- 10 (株)サンブライト ..... (会津若松市) P10

- 11 (株)三義漆器店 ..... (会津若松市) P11
- 12 末廣酒造(株) ..... (会津美里町) P12
- 13 大陽日酸エンジニアリング(株)  
会津機器製作所 ..... (会津若松市) P37
- 14 高遠工業(株) 喜多方工場 ..... (喜多方市) P13
- 15 (株)マコト精機 ..... (会津若松市) P39
- 16 丸隆工業(株) ..... (会津若松市) P41
- 17 (有)三郷工業 ..... (磐梯町) P14
- 18 (株)羅羅屋 ..... (会津若松市) P43

## 小売業

- 19 (株)河京 ..... (喜多方市) P15
- 20 生活協同組合 コープあいづ (喜多方市) P16

## サービス業

- 21 JA会津よつば ..... (会津若松市) P45
- 22 (株)田季野 ..... (会津若松市) P17

## 運輸業

- 23 会津鉄道(株) ..... (会津若松市) P18

## 医療・福祉

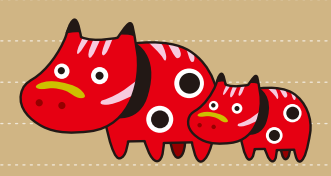
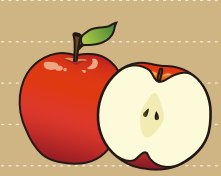
- 24 医療法人社団日新会 入澤病院 ... (喜多方市) P19
- 25 医療法人明精会 介護老人保健施設 美野里  
..... (会津若松市) P20
- 26 医療法人昨雲会 飯塚病院 / 有隣病院  
..... (喜多方市) P21

## 金融業

- 27 会津商工信用組合 ..... (会津若松市) P22

## 宿泊業

- 28 (株)AWH (会津若松ワシントンホテル)  
..... (会津若松市) P23
- 29 (株)大川荘 ..... (会津若松市) P24
- 30 長治観光(株) ホテルリステル猪苗代  
..... (猪苗代町) P25

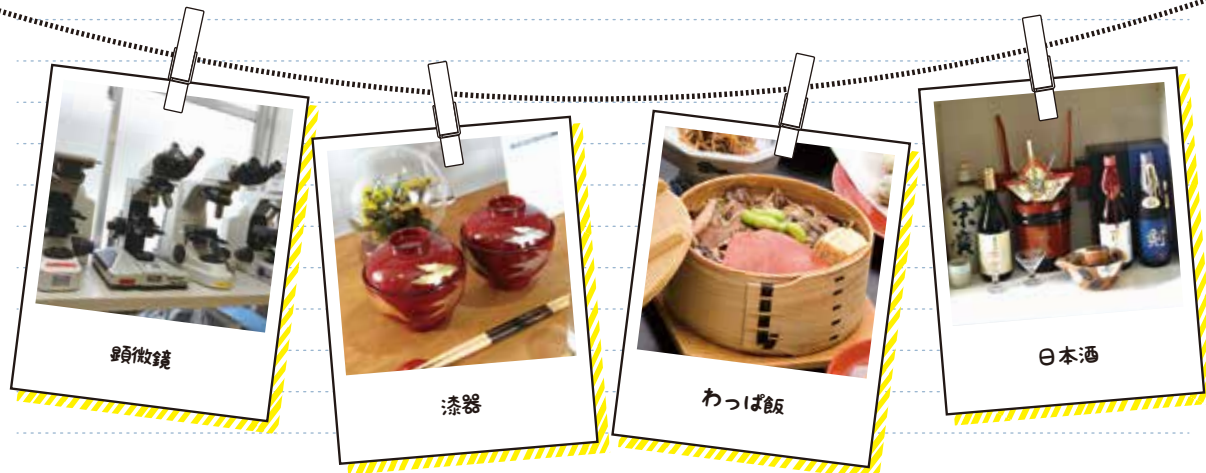


## 企業紹介①

### 高校のインターンシップで取材した企業

これから紹介する企業は、皆さんと同じ会津地域の高校生が、学校主催で行われたインターンシップの際に、企業の社長さんや先輩社員にインタビューしたものです。

参加してくれた高校生が、「会津にこんなすごい企業があったんだ!」と地元企業の魅力を感じたように、この冊子を読んでいる皆さんも、その魅力に触れてみてください。



## 掲載企業一覧

### 建設業

宇内鉄筋工業(株) ..... (会津坂下町) P05  
 江川建設工業(株) ..... (会津美里町) P06  
 大和建設工業(株) ..... (金山町) P07

### 製造業

(株)エクセディ福島 ..... (喜多方市) P08  
 川崎自動車工業(株) ..... (西会津町) P09  
 (株)サンライト ..... (会津若松市) P10  
 (株)三義漆器店 ..... (会津若松市) P11  
 末廣酒造(株) ..... (会津美里町) P12  
 高遠工業(株)喜多方工場 ..... (喜多方市) P13  
 (有)三郷工業 ..... (磐梯町) P14

### 小売業

(株)河京 ..... (喜多方市) P15  
 生活協同組合コープあいづ ..... (喜多方市) P16

### サービス業

(株)田季野 ..... (会津若松市) P17

### 運輸業

会津鉄道(株) ..... (会津若松市) P18

### 医療・福祉

医療法人社団日新会入澤病院 ..... (喜多方市) P19  
 医療法人明精会介護老人保健施設美野里 ..... (会津若松市) P20  
 医療法人昨雲会飯塚病院/有隣病院 ..... (喜多方市) P21

### 金融業

会津商工信用組合 ..... (会津若松市) P22

### 宿泊業

(株)AWH(会津若松ワシントンホテル) ..... (会津若松市) P23  
 (株)大川荘 ..... (会津若松市) P24  
 長治観光(株)ホテルリステル猪苗代 ..... (猪苗代町) P25

# 宇内鉄筋工業(株)

https://www.unaitkk.jp/



\\こんな会社です!\\

- 鉄筋コンクリート構造物を支え60年。
- 人々のインフラ整備に誠実対応。

## 会社概要

住 所 ●会津坂下町大字青木字青木116-1  
 代 表 者 ●代表取締役 宇内 一広  
 設 立 ●1954年(昭和29年)5月  
 従業員数 ●25名(男23名・女2名)

## 事業内容

●異形鉄棒と呼ばれる鉄の棒(鉄筋)を切断・加工し、部品を作り建設現場で組み立てを行う。  
 ●建築物の重要な骨組みである鉄筋の専門工事会社として、会津管内の施工実績も多数有している。



社屋外観



工場内部



鉄筋を組み上げる作業

## 会社の方にインタビュー

### どのような工事に関わっているのですか？

宇内)会津ドームや、会津学鳳中学校の校舎と体育館管理棟、喜多方市庁舎に湯川村庁舎など、会津管内を中心に多数施工しています。

### 鉄筋工業とはどのような仕事ですか？

菖蒲)建物を支える元となる鉄筋を組み上げる仕事です。様々な部品がありますが、加工図や部品も自分たちで作る、それを現場で組み立てています。図面だけでは分からない鉄筋の収まりというのがあるのですが、設計者と話し合いながら作業を進めています。

### 女性でも働けるのですか？

宇内)専用トイレやシャワーを設けるなど、女性でも働きやすい環境整備を進めていきたいと思っています。また、鉄筋を結束する作業や加工作業はそんなに力がいらないので、女性でもできると思います。



女性が働きやすい環境づくりに取り組んでいて興味を持ちました。



代表取締役  
宇内 一広 さん



工事部長  
菖蒲 光男 さん

### 入社きっかけを教えてください。

私の場合は、祖父がこの会社を始めて、現在は父が社長で、自分がこの仕事を受け継がなければならないと思い、入社しました。

### 仕事のやりがいを教えてください。

1つの建造物を作った達成感というのは、他ではなかなか味わえないものだと思います。15階建てのマンションの施工を行いました。大きな地震にも耐えられる建物ですので、そのような工事に関わった誇りと、皆さんに安心して使っていただけるというのも嬉しいです。

### 入社するのに資格は必要ですか？

やる気があれば大丈夫です。図面などの勉強だけでは理解できないところが沢山あるので、現場で作業をしながら覚えていくという感じですよ。

## 先輩社員にインタビュー



工事部  
宇内 一平 さん  
入社3年目



有名な建物の建設に携わっているなんてすごい!

# 江川建設工業(株)

\\こんな会社です!\\

- 主要工種を直営で行っています!
- 働きながら資格取得ができます。
- ファイトのある人を募集しています!

## 会社概要

住 所 ●大沼郡会津美里町字西裏1783  
 代 表 者 ●代表取締役 波田野 悦男  
 設 立 ●1949年(昭和24年)4月  
 従業員数 ●35名(男32名・女3名)

## 事業内容

●道路、河川、水路、特殊構造部門において、福島県優良工事表彰を受賞。  
 ●環境への貢献や製品・サービス向上への取り組みの国際基準(ISO)取得。



社屋外観



牛川堰 竣工写真



118号線舗装工事 竣工写真

## 会社の方にインタビュー

### 会社の自慢は何ですか？

建設業の仕事は、他の会社と協力して工事を進めることが多い業界です。しかし、当社は受注した建設工事の主要工種を社内の従業員で行うことができることが自慢です。また、建設重機を保有しているのも強みです。

### 会社の雰囲気はどうですか？

当社は、平均年齢が39.9歳と若い社員が多く、職員と社長・役員は、親子ほどの年齢差がありますが、家族的でアットホームな雰囲気の会社です。何か困ったことはないかとまめに声をかけるようにしていますし、みんなが安心して働ける企業を目指しています。

### どのような地域貢献活動を行っていますか？

毎年5月に、ヒルクライムin会津というイベントが当社が施工した道路で行われます。その道路の清掃作業を毎年実施して、イベント活動に協力しています。



常務取締役  
鈴木 金嗣 さん



アットホームな雰囲気が感じられました。

### 仕事のやりがいを教えてください。

作業は外がほとんどなので、天候に左右されながら工期限内に完成させなければならないという厳しい面もありますが、自分が関わった工事が完了した時の喜びは、計り知れないものがあります。

### 現場監督に就いた経緯を教えてください。

入社してから半年間は、現場の作業員として働いていたのですが、上司から、重機オペレーターなどの作業員として進むか、施工管理の現場監督として進むか希望を確認されました。私は施工管理の方に興味がありましたので、そちらを選びました。

### 苦労したことはどんなことですか？

はじめは図面や設計書を見ても、どのような種類の工事をやるのかが分からなかったことです。自分で考える、周りの職員に聞く、上司に相談するというやり方で、現場での作業を積み重ねていきながら覚えていきました。



身近な道路や河川を工事しているなんてすごい!

## 先輩社員にインタビュー



工事部  
馬場 晃平 さん  
入社4年目

# 大和建设工業(株)

＼こんな会社です！／

- 災害の時は「第2の消防」という重要な使命のもと、迅速に対応します！
- 地元のイベントにも積極的に参加しています。

## 会社概要

住 所 ●大沼郡金山町大字西谷字下夕川原542-1  
 代 表 者 ●代表取締役 酒井 健一  
 設 立 ●1907年(明治40年)創業、1959年(昭和34年)7月法人化  
 従業員数 ●33名(男30名・女3名)

## 事業内容

●創業から110年、伝統を守りながらも新たな取り組みにチャレンジしている。  
 ●災害時に迅速な対応ができるよう「第2の消防」という企業使命のもと、重機・機材の整備点検などに努めている。



社屋外観



水道管の取替工事



作業風景

## 会社の方にインタビュー

### 会社の理念を教えてください。

社にもある「和」をモットーに、社員一丸となって仕事に取り組むことを大切にしています。また、地元のイベントやスポーツ大会にも積極的に参加し、地域との「和」も大切にしています。作業員の良好なコミュニケーションや地元の方のご協力により、現場の作業が、安全かつスムーズに進めることができるからです。

### 第2の消防とは何ですか？

災害時に、警察や消防、自衛隊の方たちが速やかに現場に入れるように、例えば道路の土砂を取り除いたり、車が通れるように作業することが、我々地元の建設会社としての使命であり、その役割を「第2の消防」と呼んでいます。

### 仕事をする上で気を付けていることは何ですか？

まずは安全第一ということ。建設業は大変やりがいのある仕事ですが、危険を伴う重機での作業などもありますので、安全教育を行うとともに、現場のチームワークを大切にしています。



常務取締役  
長谷川 貴宏 さん



インタビュー  
ルンバ  
地元で密着した活動をしていて  
すごい！

### なぜこの仕事を選んだのですか？

現場でリーダーシップをとる、監督の仕事をやりたいと思っていたからです。また求人票を見た時に、地域に密着した仕事を行っていることや、100年以上の歴史がある会社だとの記載があり、ここに決めました。

### 社会人になって良かった点、大変な点を教えてください。

良かった点は、自分の時間が増えたことと、頑張って働いたお金を自分のために使えるということです。大変な点は、一人暮らしをしているので、身の回りのことをすべて自分自身でやらなくてはいけないことです。

### 仕事をしていて楽しいと感じる時はどのような時ですか？

上司や周りの人に褒められた時です。仕事をする時には、言われたことをただやるのではなく、自分で考えて何かプラスαするようにしています。例えば、書類を作成する際には相手が見やすいように工夫します。「分かりやすい」と言ってもらえて、仕事が楽しくなりました。

## 先輩社員にインタビュー



工事部 工務課  
栗村 匠 さん  
入社3年目



インタビュー  
午後の紅茶  
若い人たちも現場監督として活躍していることが分かりました！

# (株)エクセディ福島

http://exf.exedy.com



＼こんな会社です！／

- 当社製品(ニードルローラーベアリング)は、世界中の車で使用されています！
- I LOVE EXEDY活動で企業のイメージアップ。

## 会社概要

住 所 ●喜多方市松山町鳥見山字松原65  
 代 表 者 ●代表取締役社長 松田 雅之  
 設 立 ●1960年(昭和35年)12月  
 従業員数 ●279名(男174名・女105名)

## 事業内容

●自動車用ニードルローラーベアリングなどの製造販売。  
 ●ベアリングとは、回転部分などの摩擦を軽減するための重要な部品。



社屋外観



工場内部



ニードルローラーベアリング

## 会社の方にインタビュー

### どんな会社ですか？

主にニードルローラーベアリングという自動車部品の製造を行っています。2011年より、エクセディグループ(世界25ヶ国44社)の一員となりました。

### I LOVE EXEDY活動とは何ですか？

働く一人一人に会社を好きになってもらおうという活動です。一例をあげると、国内外を問わず、グループ全体で同じ制服を着用し、一体感を高める活動などを行っています。仲間意識を持ち、助け合って仕事に取り組めるようにしています。

### どのような人を採用したいですか？

まず、健康でチャレンジ精神がある人です。また、会社というのは色々な人が働いていますので、円滑にコミュニケーションを取ることができるというのも重要ですね。



総務部  
チーム長  
波田野 奈奈 さん



インタビュー  
ゆり  
世界中で使われている製品を作っていることを初めて知りました。



インタビュー  
なつみ  
検査のスピードの速さに驚きました！

### 会社を選んだきっかけは何ですか？

喜多方市の企業説明会に参加し、楽しそうな雰囲気が好印象でした。最初は車の製品なので男性の仕事かなと思いましたが、女性も多く、実際に仕事をしてみて、女性でも仕事がしやすい会社です。

### 研修はありましたか？

2週間大阪や三重などで、エクセディグループ全体で、全国各地から新入社員が集まって研修をします。命に関わる自動車の部品製造ということもあり、入社時に仕事の基礎を叩きこまれます。

### 仕事のやりがいを教えてください。

何千個もある中で、1個でも小さい傷などを見つけられた時にやりがいを感じます。よく見ないと分からないので、見つけられた時に達成感があります。



インタビュー  
みく  
海外からも実習生が来ているなんてすごい！



インタビュー  
ゆうほ  
年齢に関係なく仲良く仕事できていて、良い雰囲気の会社だと思いました！

## 先輩社員にインタビュー



検査担当  
小林 萌 さん  
入社1年目

# 川崎自動車工業(株)

http://k-jk.co.jp/index.html



＼こんな会社です！／

- 女性が気持ち良く働ける環境づくりに取り組んでいます。
- 世代が違う社員同士のコミュニケーションを大切にしています。

## 会社概要

住 所 ●耶麻郡西会津町野沢北松原甲1031-4  
 代 表 者 ●代表取締役社長 中島 信明  
 設 立 ●1939年(昭和14年)2月創立  
 従業員数 ●全体201名(男149名・女52名)福島工場112名(男85名・女27名)

## 事業内容

- 自動車部品の製造・販売。
- 建設及び産業機械部品の製造・販売。
- 各種金属加工。



社屋外観



作業風景



製造している部品

## 会社の方にインタビュー



福島工場 工場長  
松尾 一寿 さん

どのような人を採用したいと思いますか。

学校の成績や頭の良い悪いはあまり関係ありません。物を作る上でどうやったら良い物ができるか、どうすれば効率的にできるか、そういう思考力が大事なので、考える人材が欲しい。あとはやる気のある人ですね。

女性が働きやすい環境づくりをしていると伺いましたが、

ここ1年で、女性が気持ち良く働けるようにトイレや食堂、福利厚生施設などをきれいになりました。また、子育て中の人は終業時間の5時にはすぐ帰ってもらって、たまにどうしても残業という時も皆でカバーし合うなど、サポート体制を取っています。

転勤や海外勤務もあるのですか。

当社は、この福島工場の他に、横浜、タイ、アメリカと、中国にも進出の予定があります。管理職以上でないと「どこそこへ行け」というのはありませんが、若い人も希望すれば海外勤務も可能です。選択肢が多いということは良いことですよ。



インタビュー  
ああと  
女性が働きやすい  
職場づくりにも  
取り組まれている  
すごい!

## 先輩社員にインタビュー



福島工場  
五十嵐 江里子 さん  
入社10年目

どのような仕事が大変だと感じますか。

機械を使って金属を加工する仕事だと、2人で作業をすることが多いんですが、コミュニケーションがうまくいかないと大変ですね。

仕事をする上で心掛けていることは何ですか。

私の中で一番大事にしているのは職場でのコミュニケーションです。今、10代の人と一緒に仕事をしていますが、世代が違うので、なおさらコミュニケーションを取るように心掛けています。

コミュニケーションを取るために取り組んでいることはありますか。

よく話すことです。元々地元の人が多いので、気兼ねなく悪いことは悪いと言えるし、良いことは「良くやったね」と褒めたり。新しい人が入ってきたら、なるべくたくさん声をかけるようにしています。



インタビュー  
うめぎ  
社員同士の  
コミュニケーションを  
とても大切にしてい  
ているなと思いました!

# (株)サンブライト

http://sunbright-f.co.jp/



＼こんな会社です！／

- 作業や提案など、何をしてもスピードではどこにも負けません!
- 自分でプログラムを立てて一から製品を作ります!

## 会社概要

住 所 ●会津若松市河東町工業団地2-3  
 代 表 者 ●代表取締役社長 渡邊 忍  
 設 立 ●1991年(平成3年)10月  
 従業員数 ●125名(男71名・女54名)

## 事業内容

- 一般向け及び業務用カメラ部品を主としたマグネシウム合金やアルミニウム合金などの精密部品の加工を行っている。
- 素材から切削加工・表面処理・塗装・印刷までの一貫受注で顧客満足を追っている。



社屋外観



作業風景



作業風景

## 会社の方にインタビュー



代表取締役社長  
渡邊 忍 さん

会社の自慢を教えてください。

何をしても早いことです。新しい道具を買うのも、お客様に新しい提案をするのも、ライバルより早く。何事も考えてから動くより、やってから考えるところが、私たちの強みだと思います。

従業員の皆さんが働きやすい環境をどのように作っていますか。

社長として、社員が働きやすい環境とはどういうことかを日々考えています。社員が、この会社に入っていきたいと充実した仕事ができ、自分でも成長できたな、と思ってもらえる、職場づくりを心掛けています。

就職するのに一番大切な力は何ですか。

失敗を怖がらないことです。たくさん失敗する子はたくさん成長します。失敗を恐れて何もしないより、失敗して、どうやったらできるのか一生懸命考えることが大事です。



インタビュー  
しょうじき  
社長が社員の方の  
働きやすい環境を  
常に考えているのが  
すごい!

会社の魅力はどういうところですか。

自分でプログラムを立てて一から製品を作れることです。一から部品を作れるという、けっこう感動するものがあるし、それが魅力というか、やりがいになっています。

今までやっておいて良かったことは何ですか。

高校時代は野球部だったのですが、そこで挨拶や礼儀をしっかりと身に付けられたことですね。そして、自分から積極的に話しかけるコミュニケーション能力も大事だと思います。

製造業で大切なことは何ですか。

お客様にお渡しする製品に、へコミや傷などの不良が1つでもあってはいけないということです。不良品をいくつも出すようなことがあったら、お客様の信用を失って、買っていただけなくなってしまいます。



インタビュー  
吉原  
自分で考えた  
ものづくりが  
できるなんて  
素敵!

## 先輩社員にインタビュー



製造部 製造2課  
係長  
田場川 浩彰 さん  
入社3年目

# (株)三義漆器店

http://www.owanya.com/



＼こんな会社です！／

- 2年連続ふくしま産業賞受賞。
- 仲間とのコミュニケーションを大事にしています！

## 会社概要

住 所 ●会津若松市門田町大字一ノ堰字土手外1998-3  
 代 表 者 ●代表取締役 曾根 佳弘  
 設 立 ●1965年(昭和40年)、創業1935年(昭和10年)  
 従業員数 ●64名(男32名・女32名)

## 事業内容

●会津漆器の伝統技術を継承しながら、現代のライフスタイルに合った使い勝手の良い安全な商品を提供するため、新たな技術の開発を行い、日本の心を伝えている。



社屋外観



工場内部



製造している製品

## 会社の方にインタビュー

どのような会社ですか？

いかにお客様に喜んでもらえるかということを考え、研究しています。撥水塗装で汚れが落ちやすい食器も、人に喜ばれる独自の技術として考えたものの1つです。



代表取締役  
曾根 佳弘 さん

就職先を選ぶポイントを教えてください。

自分の人生を良くするためには、楽しい仕事、働きがいのある仕事、自分らしさとは何かなど考えて選ぶことではないでしょうか。

社員に何を求めていますか？

仲間とのコミュニケーション力です。地域の人も含めた皆さんに喜んでもらえるようアイデアを出し合ったり、勉強会をしたりして、周りと一緒に頑張っていくことが、開発商品が認められることなどにつながっていくと思います。



インタビュー  
バジュー  
TVでも紹介  
されている製品を  
作っていますごい！

常に心掛けていることは何ですか？

うちの会社は、何事に対しても一生懸命になれる人を重要視してくれます。周りに認められるような、一生懸命仕事に取り組む姿勢がすごく大事だと思います。

たくさんの社員の方の名前は全員覚えていますか？

うちの会社だと朝礼で全員顔を合わせますので、その時に名前を覚えるようにしています。持ち回りで朝礼のスピーチをするのですが、スピーチの内容で、この人はこういう人だなと印象づけて覚えています。

先輩から高校生にアドバイスはありますか？

きちんと挨拶をすること、笑顔です。人の印象は、最初に会った時に8割決まってしまうんですね。相手の信頼を得られるかということにもつながると思います。



インタビュー  
太郎  
見学の時社員さんが  
挨拶してくれて  
あたたかい雰囲気  
だと思いました。

## 先輩社員にインタビュー



物流部 班長  
西田 聖之 さん  
入社4年目

# 末廣酒造(株)

http://www.sake-suehiro.jp/



＼こんな会社です！／

- 国内のみならず、アメリカ、東南アジア、ヨーロッパの各地にも日本酒を輸出しています！
- 原点を守り、新しい取り組みも積極的に行っています！

## 会社概要

住 所 ●博士蔵・大沼郡会津美里町字宮里81、嘉永蔵・会津若松市日新町12-38  
 代 表 者 ●代表取締役 新城 猪之吉  
 設 立 ●1953年(昭和28年)8月、創業1850年(嘉永3年)  
 従業員数 ●58名(男37名・女21名)

## 事業内容

●清酒製造・販売。地元の農家によって契約栽培された一部有機米を含む原料米を使用し、「米」「水」「人」と会津にこだわって酒造りを行っている。  
 ●敷地内には蔵を改装した直営のカフェが併設されている。



博士蔵外観



仕込風景



酒蔵カフェ「杏」

## 会社の方にインタビュー

長く商売を続けてきた秘訣を教えてください。

世の中の流れや、嗜好の変化による苦勞もありましたが、昔から、良いものは早く取り入れるという姿勢でやってきたことでしょうか。例えば生酒については、当社が会津で一番早く製品化しました。



取締役総務部  
社内管理部門担当  
板橋 秀利 さん

これから働く高校生に期待したいことは何ですか？

今の若い人たちはパソコンでも機械でも覚えるのがすごく早い。良いと思ったらどんどん突き進む。そういう若い人たちの力に期待します。その力を借りて、新しいことを取り入れていきたいと思っています。

入社後の配属はどのように決まりますか？

入社して約1カ月は、全部の職場を回ってもらいます。その研修期間を経て、それぞれに合う仕事を見極めながら配属していきます。



インタビュー  
たいき  
日本酒は  
海外でも売られて  
いるんだね。

地元で就職して良かったことは何ですか？

家族や友だちと一緒にいられるというのはとても良いことですし、何より地元の会社に勤めることで地域の活性化に一役買えると思います。

学生時代と変わったことは何ですか？

学生時代は1つくらいミスしても良いか、という気持ちでしたが、社会に出た今はひとつひとつの仕事に対して責任を持ってやらないと、と思えるようになったことです。

就職先はどのようにして決めましたか？

高校の時から食品関係に興味があり、新潟にある発酵の専門学校に進学してお酒や醤油造りを学びました。そこで、日本酒を造りたいと思い地元の酒造メーカーを探しました。末廣酒造はかなり有名だったので、受けてみようと思いました。



インタビュー  
たつき  
地元を活性化  
するために  
頑張っ  
ているんですね！

## 先輩社員にインタビュー



製造部 製造係  
仙波 拓郎 さん  
入社3年目



# 高遠工業(株)喜多方工場

＼こんな会社です！／

- 未経験でも、先輩がしっかり面倒をみます！
- 全員日勤で交代勤務無し。全館冷暖房完備。

## 会社概要

住 所 ●喜多方市字清水が丘三丁目45  
 代 表 者 ●代表取締役社長 遠藤 正隆  
 設 立 ●1948年(昭和23年)5月  
 従業員数 ●147名(男65名・女82名)

## 事業内容

●世界的なブランドである「ニコン」の顕微鏡や双眼鏡の部品加工から完成品になるまでの全工程を一貫製造している。  
 ●女性も多く、働きやすい職場。



社屋外観



作業風景



主力製品の顕微鏡

## 会社の方にインタビュー

### どのような会社ですか？

五十嵐) 顕微鏡や双眼鏡などの製品を、部品作製から組み立てまで一貫して行っています。世界各国で当社が作った製品が使われており、医療技術や薬の開発などに使われています。

### 普通科の生徒でも、入社できますか？

目黒) 工業科でも普通科でも、大丈夫です。先輩社員が入社後に丁寧に教えます。**一人前になるまで先輩がサポートする、人情味溢れた会社**ですので、安心して入社いただけます。

### 配属はどのように決まりますか？

五十嵐) 入社後、1週間ごとに全ての部署を経験してもらいます。その後、本人の希望と適性を見ながら配属を決めています。



インタビュー  
ちひろ  
卒業生も働いていて親近感が湧きました。



インタビュー  
まなか  
試させてもらった双眼鏡の精度がすごかった！



インタビュー  
みき  
工場が広く、完成まで沢山の工程があった。

## 先輩社員にインタビュー

### どのような仕事を担当していますか？

検査係で、部品や完成品の測定などを行っています。重要な仕事なのでやりがいがあります。

### この会社を選んだ理由は何ですか？

高校の時に接客業のアルバイトをしていたのですが、自分には向いていないと感じました。それで製造業の方を探していた時に、夜勤も無く、自宅から通えるということで選びました。日、祝日もきちんと休みなので、プライベートも充実できます。

### どのくらいの期間で、仕事が覚えられましたか？

部署により期間は異なりますが、約1年くらいです。**先輩が付いて指導してくれますので、少しずつスキルを上げていくことができます。**



検査係  
小瀧 真友 さん  
入社4年目



色々な種類の顕微鏡や双眼鏡を作っていることが分かった！



iPS細胞を研究するための顕微鏡も作っているのがすごいと思った。

# (有)三郷工業

http://www.misato-f.jp/



＼こんな会社です！／

- 製缶・溶接・塗装・検査専門の鉄工所。
- 常に品質の向上を考え、良い製品を作るよう心掛けています！

## 会社概要

住 所 ●耶麻郡磐梯町大字更科字六郎原6843-128  
 代 表 者 ●代表取締役 古川 勇一  
 設 立 ●1997年(平成9年)5月創立  
 従業員数 ●7名(男6名・女1名)

## 事業内容

●水力発電用の発電機基幹部品の製造を、主としている。  
 ●「正・速・美」をモットーにものづくりに取り組み、正しく美しい製品を速く納品することを目指している。



社屋外観



作業風景



作業風景

## 会社の方にインタビュー

### この仕事にはどんな人が向いていますか。

まずは**ものづくりが好きという気持ちが一番大切**だと思います。その他には忍耐力。ずっと同じ姿勢で仕事をするので、忍耐力が必要かなと思います。

### 入社してから研修などはありますか。

入社後3ヶ月の試用期間に7段階の溶接の基礎を学び、1段階ずつクリアして、7段階を終わった後に普通の溶接試験と同じ条件でどこまでできるかを確認します。その基礎ができれば、あとは現場で実際にやりながら覚えていきます。

### 大きな会社との仕事はどういうきっかけがあったのですか。

子会社との取引があり、良い物を作って納めるということを繰り返すうちに認められ参入できました。社長の代から常に品質の向上を心掛けて、良い製品を作ってきたことが、大手との仕事につながっていると思います。



磐梯工場 取締役  
古川 和美 さん



インタビュー  
たくさん

品質の向上を心掛けることが大手との仕事につながってほしいと思いました！

### この会社に入ったきっかけは何ですか。

自分はもともと鉄骨屋をやっていた溶接の経験があったのですが、この会社の製缶の方がものづくりにより近く、自分の理想に近いものだったので思い切って入社しました。

### 目標にしていることを教えてください。

上の人や先輩たちの技術を1つでも多く学んで、レベルアップしていきたいです。溶接をしていて少し前の自分と比べ、上手くなっているのを実感すると、良かったなと思います。

### 会津で働いて良かったと思うことは何ですか。

僕は新潟出身ですが、こちらは**とにかく自然が豊か**です。邪念がないというか、**仕事に集中できる環境なので、そこが良い**かなと思います。



インタビュー  
はまちゃん  
自然豊かな会津は仕事に集中できる環境なんだね！

## 先輩社員にインタビュー



平田 寛史 さん  
入社1年目

# (株)河京

http://kawakyo.co.jp/



＼こんな会社です！／

- 美味しい喜多市ラーメンを提供し、お客様に喜んでいただくの理念の基、数々の商品を開発。
- CM等でも有名。2016年カフェもオープン。

## 会社概要

住 所 ●喜多市松山町村松字常盤町2681  
 代 表 者 ●代表取締役 佐藤 富次郎  
 設 立 ●1956年(昭和31年)  
 従業員数 ●80名(男25名・女55名)

## 事業内容

●物産館、ラーメン店、ラーメンビュッフェなど、会津に直営店を4店舗展開。  
 ●喜多市ラーメンを核としながら安全、安心、個性豊かな地場産品の製造を行っている。



店舗外観



併設しているカフェ



おみやげ館

## 会社の方にインタビュー

### 商品はどのような所で売っているのですか？

喜多市ラーメン館などの他、全国のサービスエリア、空港、デパートなどで売っています。また、ラーメンだけではなく、チャーシューやうどんなども販売しています。



取締役  
店舗統括部長  
土屋 充孝 さん

### Kバリューって何ですか？

バリューというのは価値、価値観という意味で、分かりやすく言うと会社のルールのようなものです。例えば「素直で勉強好き常にポジティブマインドの精神で行こう」とか、「チームワークを磨こう」とか **お客様の喜びを実現し成長を続けていくためのもの**です。



インタビュー  
サゼ  
観光に来たお客様に  
喜んでもらえる  
店舗でした。

### どのような研修がありますか？

ブラザー&シスター制度という、3ヶ月マンツーマンで先輩社員が付き、仕事や社会人としてのマナーを教える制度があります。プライベートの相談に乗ったり、入社時の疑問や不安を解消します。

### 仕事をしていた大変だったことはありますか？

私は人見知りが強かったので、最初はお客様とのコミュニケーションを取るのが大変でした。でも今は徐々に慣れて、大変というのはなくなりました。



インタビュー  
みお  
若い人がいきいきと  
働いていました。  
カフェもおしゃれ  
でした！

### なぜこの会社を選んだのですか？

ラーメンが好きで、よくお店に来ていましたし、料理をするのも大好きなので、調理スタッフ募集という求人を見て飛びつきました。

### 仕事のやりがいを教えてください。

お客様から「**何々が美味しかったよ」「美味しいからまた来たよ**」と言ってもらえると、作りがいを感ずります。入社3年目ですが、私が考えた物もたくさん商品化されていて、また新たな物を考えようという気持ちになります。

## 先輩社員にインタビュー



カフェ調理担当  
秋山 美々 さん  
入社3年目

# 生活協同組合 コープあいつ

http://www.coop-aizu.jp/index.html



＼こんな会社です！／

- 地域の組合員に支えられているスーパーです。
- 事業を通じて組合員のくらしと地域社会に貢献しています。

## 会社概要

住 所 ●喜多市字二丁目4669-2  
 代 表 者 ●理事長 吉川 毅一  
 設 立 ●1959年(昭和34年)7月  
 従業員数 ●601名(男177名・女424名)

## 事業内容

●安心・安全・安価な商品を提供し続ける組合員の店。  
 ●組合員の声をいかして、極力添加物を使わない安全第一の商品を「COOP商品」として展開している。



店舗外観



店舗内の様子



作業風景

## 会社の方にインタビュー

### お店の特長を教えてください。

生協のお店は、皆さんに出資してもらい、組合員さんになってもらうことが、他のスーパーとは違います。その組合員さんたちを中心に、毎日の生活に欠かせない食品や日用品などを提供しています。



COOP BESTA  
あいおい店長  
福島 辰也 さん

### どのような人を採用したいですか？

スーパーはお客様が来店されますので、元気で明るい対応ができる方を採用したいですね。また、お客様、従業員だけでなく、品物を届けてくれる農家さんや仕入れ先の方とも、明るく接することができる人が良いですね。

### お店の自慢を教えてください。

一日に何度も足を運んでくださるお客様が多いことです。従業員にもたくさん声をかけていただき、**地域の方とのふれあいが多い店**だと感じます。**地域に密着していることが当店の自慢です。**

### 仕事のやりがいを教えてください。

チラシに掲載される商品を発注し、その商品がヨミ通りにピッタリ売れた時です。数が足りなくなってしまうと、買いたいと思って来店されたお客様に迷惑をかけてしまうので、以前の客数や曜日、季節、天候などのデータを参考に商品を用意しています。

### 地元で就職して良かったことは何ですか？

近くに親がいると、親に介護が必要になった時すぐ行けるし、先々のことを考えた時、地元にいるというのは便利だと思います。

### 失敗したことはありますか？その時はどのようにしましたか？

自分勝手な理解のまま実行し、失敗した経験があります。やはり、**分からないことがあれば先輩や上司に聞いて、きちんと理解して、確認してから実行する**ようにしています。そうすることで、失敗がなくなっていきました。



インタビュー  
JIN  
スーパーには、  
様々な商品と  
お仕事があることが  
分かりました！

## 先輩社員にインタビュー



ドライ部門 チーフ  
樋口 雅紀 さん  
入社7年目

# (株)田季野

http://www.takino.jp/



＼こんな会社です！／

- 元祖わっぱ飯は、会津の代表的な郷土料理になっています。
- 温かいおもてなしを心掛けています。

## 会社概要

住 所 ●会津若松市栄町5-31 鐘つき堂小路  
 代 表 者 ●取締役 馬場大善  
 設 立 ●1970年(昭和45年)  
 従業員数 ●18名(男3名・女15名)

## 事業内容

●地元の食材を使ったわっぱ飯、会席料理を提供している。  
 ●陣屋を移築した店舗や漆器など、会津の文化に触れることができる。



外観



店内の様子



名物のわっぱ飯

## 会社の方にインタビュー

### どのような会社ですか？

会津の郷土料理を伝えていく場所です。地元の食材や漆器、会津木綿などを店で使うことで、会津の良さを発信していければと思っています。



取締役  
馬場 由紀子 さん

### 会社の自慢は何ですか？

250年前に建てられた陣屋とわっぱ飯です。蒸し上げることで、わっぱの香りと食材のふっくらとした食感が味わえます。

### 仕事をしていて心掛けていることは何ですか？

便利な道具をなるべく使わないようにしています。店内の掃除もそうですが、細かいところに気付くことができます。また、サービス業は、土、日、祝日にも仕事をしなくてはならないという所がありますが、それをどのように克服し、楽しんで仕事ができるか、社内の環境づくりに取り組んでいます。



インタビュー  
あき  
歴史のある建物に感動しました。



インタビュー  
こばこう  
外国の方も働いていて驚きました。



インタビュー  
ゆき  
女性でも働きやすい環境だと思いました！



インタビュー  
たか  
会津の良さを伝えることができました！仕事だと思いました！



インタビュー  
ひよこ  
料理を運ぶだけでなく清掃や接客など大変さも分かりました。

### 仕事をする上で気を付けていることはありますか？

私の場合は母親が上司になりますが、言葉遣いや身だしなみに気を付け、他の従業員の見本になれるよう心掛けています。

### 仕事のやりがいは何ですか？

やはりお客様の笑顔です。お客様から、「美味しかった」、「会津に来て良かった」と言ってもらえるととても嬉しいです。

### 高校生へのメッセージはありますか？

学生から社会人になった時に、辛い、やりたくない、今日は休もうかという、自分に対して甘えが出る時が来ると思います。その時が、自分を変えるチャンスです！そこを我慢して乗り越えて頑張ると一人前の社会人になれると思います。皆さんには可能性がたくさんありますので、色々なことに目を向けてチャレンジしてください。

## 先輩社員にインタビュー



馬場 克宗 さん  
入社1年目

# 会津鉄道(株)

http://www.aizutetsudo.jp/



＼こんな会社です！／

- 西若松から会津高原尾瀬口間57.4kmの鉄道事業を行っています。
- ミニカンパニー制度で会社を活性化しています！

## 会社概要

住 所 ●会津若松市材木町一丁目3-20  
 代 表 者 ●代表取締役社長 大石直  
 設 立 ●1986年(昭和61年)11月  
 従業員数 ●69名(男65名・女4名)

## 事業内容

●西若松～会津高原尾瀬口間を官・民合同で運営している鉄道。  
 ●「AIZUマウントエクスプレス号」はJR喜多方駅、東武鬼怒川温泉・東武日光駅に乗り入れし、短時間の乗り継ぎで首都圏と結ばれている。



外観



会津鉄道車両



車内の様子

## 会社の方にインタビュー

### なぜミニカンパニーをやろうと思ったのですか。

大石)会社を良くするためには、社長一人の頭で考えるより、70人みんなで考えた方が良いでしょう。そこで、70人を4つのグループに分け小さなカンパニーを作り、各々に責任を持たせながら鉄道以外の事業もやっていったらどうかと考えました。

### どんな人を採用していますか。

大石)自分の意思をきちんと伝えられる人。自分の弱み、強みを分かっている人。それから、この会社について勉強してきたか。きちんと礼儀正しく挨拶ができるかも大事だと思います。

### 入社後の研修制度について教えてください。

佐藤)各部門長がデスクで教育し、車両にも乗せます。最初はほとんどが駅業務で、接客や切符を覚えてもらい、そこから車掌、運転士になっていきます。メンテナンス部門は最初から専門分野に取り組みます。



代表取締役社長  
大石 直 さん



総務企画部長  
佐藤 喜市 さん



インタビュー  
ウィング  
全社員70人で考えるなんて一体感がすごい！



インタビュー  
ざわ  
将来、車掌や運転士になれるかもしれないだね。

### なぜ地元就職しようと思ったのですか。

地元が好きだし、住み慣れたところで働きたいと思ったのが一番の理由です。

### なぜ会津鉄道に就職しようと思ったのですか。

私は高校の電気科の出身で、会津鉄道の求人「電気係」という高校で学んだことをフルにいかせる仕事だったのできっかけです。仕事の内容は、踏切とか信号機などの設備の点検や補修です。変電所や電車線の点検も行います。

### 入社して良かったと思うことは何ですか。

仕事で田島の方に行ったりすると、徒歩巡回といって線路を歩いて巡回する時に紅葉など美しい景色で四季を感じられることですね。また、冬は早目に除雪をしておいて次の日列車が何事もなく走れると、やった甲斐があるな、と嬉しく思います。



インタビュー  
GKKJT  
高校で学んだことをフルにいかせるなんてすごい！

## 先輩社員にインタビュー



運輸部 電気係  
佐藤 聡汰 さん  
入社4年目

医療法人社団日新会  
**入澤病院**  
http://nisshinkai-i.jp/



\\こんな会社です!\\

- プリセプター(新人指導者)によるきめ細かい指導。
- 大正9年開業。
- 「人と人の心に健やかな毎日を」が運営理念。

### 会社概要

住 所 ●喜多方市字蒔田3106-2  
代 表 者 ●理事長 入澤 優公  
設 立 ●1920年(大正9年)4月  
従業員数 ●147名(男30名・女117名)

### 事業内容

●喜多方地区の中核病院として地域住民の健康維持に寄与するとともに、社会福祉に貢献することを目的としている。  
●病院・小規模介護老人保健施設・介護付有料老人ホーム・グループホーム・居宅介護支援事業所を運営。



外観



スタッフ



介護老人保健施設の様子

### 病院の方にインタビュー



理事長  
入澤 優公 さん



総師長代行  
長谷川 京子 さん

#### 法人の目標は何ですか？

入澤)女性が非常に多い職場ですので、**子育て中の職員がより働きやすい職場環境、産前産後休暇や育児休業が取りやすい職場環境を目標**としています。

#### 介護職はどのような仕事ですか？

長谷川)介護職は人のため、社会のために役立つ仕事です。インターンシップに来られた方の感想にも、「心のこもった沢山のありがとうが聞けるやりがいのある仕事だと思った」とありました。この感想は、我々の励みにもなりました。

#### 高卒で入ってもやっていけますか？

入澤)プリセプターという新人指導者を付けて新人教育をしています。1、3、6、10、12ヵ月ごとに自己評価をし、問題点などをプリセプターと共有して、教育・育成しています。先輩たちが手取り足取り教えますので、安心して下さい。



インタビュー  
かすみ

介護施設にも色々な種類があることが分かりました!



インタビュー  
にこ

認知症の患者さんは、話を聞いてあげて、やさしく言葉をかけてあげることが大事だと分かりました。

#### 仕事をしていく上で一番大切なことは何ですか？

仙波)当院にはご高齢の患者さんが多く、その中には「ここが痛い」とか「辛い」「苦しい」など、症状を訴えることができない方もいます。そういう方の異常を見逃さないよう、知識や経験をいかし、また、患者さんの気持ちになって接することですね。

#### どのような人が介護職に向いていますか？

古川)人と関わる仕事なので、人に興味がある人、そして、責任感があり、誰にでも優しく接することができる人が向いていると思います。

#### この仕事をしていて良かったなと思うことを教えてください。

仙波)患者さんに「**ありがとう**」と言ってもらえたり、**笑顔を見せてくれたりした時、役に立てたんだ**なとやりがいを感じます。

### 先輩社員にインタビュー



入澤病院 看護補助者  
仙波 瑠莉子 さん  
入社4年目



ハートランドケア東町  
老健支援相談員  
古川 奈美枝 さん  
入社4年目



インタビュー  
H

利用者だけでなく家族の方との関わりも大事なんだね!

#### 仕事をしていて大変なことは何ですか？

利用者さんの中には、お話ができず自分の思いを伝えられない方もいるので、家族に利用者さんの情報をお聞きして、その方に喜んでいただけるようなサービスを提供します。利用者さんの思いをどこまで汲み取れるかが、毎回大変なところです。

#### 仕事をしていて良かったこと、楽しいことはありましたか？

食事や入浴の介助などを行った時に、**利用者さんから「ありがとう」と言っていた時に、良かった**なと思います。また、**家族から「笑顔が増えた」「家にいた時のように明るくなった」と**言われると嬉しですね。

#### なぜ介護の仕事を選んだのですか？

昔から祖父母と住んでいたこともあり、おじいちゃんおばあちゃんに関われる仕事ができたら、と思いました。実際にこの施設で働いてみて、自分が探していたのはこの仕事だ、と感ずることができました。

### 先輩社員にインタビュー



介護福祉士  
城戸 善貴 さん  
入社8年目

### 施設の方にインタビュー



介護事業部 副部長  
介護老人保健施設美野里 事務長  
若林 慎一 さん

#### どんなことをしている施設ですか？

介護老人保健施設という種類の介護施設です。介護を必要とする高齢者に、リハビリテーションを提供して、利用者が在宅復帰し、少しでも自立できるように支援をしていく施設です。

#### どのような人を採用したいですか？

利用者さんに関わる時間がとても多いので、利用者さんが安心できるような明るさと笑顔があることが大事です。あとは、やる気と向上心があれば。就職後の資格取得のサポートも充実しています。

#### 施設の自慢を教えてください。

女性が多い職場なので、**出産後も仕事を続けられるよう託児所を完備**しています。また、病院、介護施設、有料老人ホームも一緒に運営しているので、予防と治療から介護、福祉まで総合的にサービスを提供できることです。



インタビュー  
たかし  
資格取得のサポートがあると安心!

医療法人昨雲会  
飯塚病院 / 有隣病院  
http://www.sakuunkai.or.jp/



\\こんな会社です!\\

- 病院は患者様のためにあるという理念の基で、職員一同取り組んでいます。
- 個々のキャリア・スキルアップを応援します!

### 会社概要

住 所 ●喜多方市松山町村松字北原3634-1/3643-1  
代 表 者 ●理事長 飯塚卓  
設 立 ●1967年(昭和42年)8月  
従 業 員 数 ●600名(男150名・女450名)

### 事業内容

●飯塚病院、有隣病院、社会復帰施設CSNセンター、訪問看護ステーション、山都診療所などを有し、地域住民のために保健・医療・福祉を包括的に提供している。  
●職員の教育・研修にも力を入れている。



グループ航空写真



医療機器の指導の様子



手術の様子

### 病院の方にインタビュー



有隣病院 看護部長  
高橋 信江 さん

#### 看護師はどのような仕事ですか?

高橋) 血圧の測定などはもちろんですが、病気や怪我をされた患者さんを一番近くで常に見ているのが看護師です。患者さんにとって最適な治療や看護の方法を医師とコミュニケーションを取りながら行う重要な仕事です。

#### 病院に勤めて良かったことは何ですか?

高橋) 自分のスキルをいかし、生涯を通して長く続けられる仕事であることです。医療を通じて人の役に立っているという実感があり、また人との信頼関係を築くことができる素晴らしい仕事だと思います。

#### 看護助手にはどうすればなれますか?

湯田) 履歴書を病院に出して、採用試験を受けて合格すればなれます。その後、准看護師や看護師を目指す場合、病院の奨学金制度を使って働きながら学校に通うことができます。



インタビュー  
たん。  
病院の奨学金制度を使って看護学校に通っている人も多いことが分かりました!



インタビュー  
元気  
働きながらも資格を取れることが分かりました!

#### 救急の仕事は大変ですか?

今井) 緊張はしますが、非常にやりがいのある仕事です。救急を経験すれば他の部署の仕事もやっているとしますし、何より重傷の方を助けることができたという経験は、看護師を続けていく上での自信となっています。

#### 栄養士・調理師のやりがいは何ですか?

成澤) 入院患者さんは食事が一番の楽しみですので、いかに美味しく食べてもらえるかという所を心掛けています。七夕やクリスマスの際はメッセージを付けたりして工夫しています。患者さんに美味しいと言ってもらった時にやりがいを感じます。

大瀧) 私も患者さんに「美味しい」とか、「またあれが食べたい」とか言ってもらえた時が、作っていて良かったと思います。患者さんとの何気ない会話も嬉しいですね。

### 先輩社員にインタビュー



有隣病院 看護師  
救急外来担当  
今井 藍 さん  
入社9年目



飯塚病院 栄養士  
成澤 茜 さん  
入社6年目



飯塚病院 調理師  
大瀧 修子 さん  
入社3年目

会津商工信用組合

http://www.aizushinkumi.co.jp/



\\こんな会社です!\\

- 地域の皆さんの創業支援や、農業分野の支援に力を入れています!
- 職員が働きやすい職場づくりにも取り組んでいます。

### 会社概要

住 所 ●会津若松市中央一丁目1-30  
代 表 者 ●理事長 小林 利典  
設 立 ●1956年(昭和31年)10月発足  
役 職 員 数 ●179名(男105名・女74名)

### 事業内容

●地域社会・顧客への貢献を第一に掲げ、会津地域に14店舗を展開。  
●創業者支援セミナー「あいづしんくみ創業塾」の開催やインバウンド受入補助「会津地方創成支援事業」により地域経済の活性化に資する取り組みを行っている。



外観



社内の様子



作業風景

### 会社の方にインタビュー



中央通り支店 支店長  
清野 敦 さん

#### 高校生の時に身に付けておいた方が良いことはありますか?

私たちの仕事はお客様と接する機会が多いので、明るく、挨拶ができることが基本です。学業ももちろん大事ですが、挨拶などしっかり身に付けていただければ良いと思います。

#### 会社のアピールポイントは何ですか?

今、女性の方の創業の相談を受けることが結構多いのですが、そういった地域の皆さんの様々な創業支援に組合として力を入れています。また、政策金融公庫さんと連携して、農業分野の新しい制度資金を創設して、農業分野の支援にも取り組んでいます。

#### 働きやすい職場づくりへの取り組みはされていますか?

どうしても金融機関と言うと、夜が遅いイメージがあるので、それを払しょくすべく、定時退社を呼びかけています。また、各係の間でローテーションを組んで、休暇を取りやすくするといった取り組みを行っています。



インタビュー  
ちあき  
創業支援や農業分野にも力を入れていて驚きました!



インタビュー  
りお  
職員が働きやすい職場づくりを行っています。すごいと思いました。



インタビュー  
ゆか  
大変なこともやりがいになるって、なるほどと思いました。

#### 仕事をする上で心掛けていることはありますか?

何より、間違えないことが第一です。お客様のお金や大事な物をお預かりするので、基本的なことをしっかりやりつつ、早く効率良く進めることを心掛けています。

#### 仕事をしていて大変なことは何ですか?

気を付けていても間違えてしまうことはあるので、間違えた時にどう対処するか。また、難しいことに対して、どう対応をすれば良いか考えながら進めるのが大変です。でもそれやりがいに変わっていくので、結果的に良い経験だと思います。

#### 高校生に伝えたいことはありますか?

学生の期間より社会に出てからの方が長いと思うので、今を精一杯楽しんだり、苦勞をして、学生時代に身に付けたものを社会に出るからいかして行って欲しいと思います。

### 先輩職員にインタビュー



中央通り支店  
赤城 純 さん  
入社3年目

(株)AWH  
(会津若松ワシントンホテル)  
http://washington-hotels.jp/aizuwakamatsu/



＼こんな会社です！／

- 会津の伝統食材や特産品を使った朝食が自慢。
- おもてなしの気持ちで、丁寧にお客様を迎えます！

会社概要

住 所 ●会津若松市白虎町201  
代 表 者 ●代表取締役社長 武田 修  
設 立 ●1978年(昭和53年)、1987年(昭和62年)ホテルオープン  
従業員数 ●74名(男44名・女30名)

事業内容

●JR会津若松駅より徒歩3分。ビジネス・観光・婚礼に対応したホテル。  
●全室Wi-Fi対応や、英国王室御用達ベッドの全室導入など、お客様のご満足向上を目指している。



外観



ロビーの様子



会議・宴会場の様子

会社の方にインタビュー

どのようなホテルを目指していますか？

お客様がロビーに足を踏み入れた瞬間、あたたかいなと感じていただけるホテルを目指しています。従業員には、お客様に積極的に挨拶やお声かけをしておもてなしするように指導しています。お客様に気持ち良く過ごしていただけるよう、丁寧にお客様を迎える体制づくりを心掛けています。



常務取締役  
総支配人  
齋藤 秀雄 さん

どのような人を採用していますか？

人に対する思いやりや気遣いができるかというところをポイントにしています。お客様が望んでいることを考え、行動できる人が良いですね。

これから就職を考える高校生にメッセージをお願いします。

会津には、良い会社がたくさんありますので、見学やインターンにより、自分に合う所を見つけていただき、常にチャレンジ精神を持って物事に取り組み、皆さんの能力が発揮されることを期待しています。

この仕事に就いたきっかけは何ですか？

人と関わることが好きなので、接客業に就きたいと思っていました。また、ワシントンホテルには家族と何度も訪れていましたので、安心して選びました。

仕事で失敗した時はどのように乗り越えたのですか？

上司や同僚が食事に連れて行ってくれたり、話を聞いてくれました。周りのアドバイスや励ましにより、乗り越えることができました。

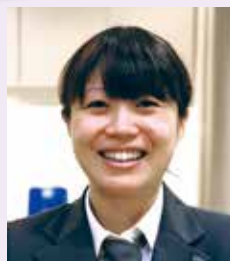
就職活動をしている人へのアドバイスはありますか？

自分が何をやりたいかを本気で考え、そのためにはどうしたら良いか調べる、先生に聞く、職場体験に行くなどを通して、一生の仕事を見つけてください。会津は素敵な所なので、たくさんの方に来ていただけるように、一緒に盛り上げていきましょう。



インタビュー  
りょうた  
人の役に立つ  
仕事とは何か  
が分かりました。

先輩社員にインタビュー



経理担当  
兼子 未来 さん  
入社10年目



インタビュー  
なつき  
お客様目線で  
それぞれの要望を  
見抜くなんて  
観察力がすごい！

(株)大川荘  
http://www.ookawaso.co.jp/



＼こんな会社です！／

- 家族のように親近感の湧く接客を心掛けています！
- 春夏秋冬、四季折々の美しさを見せる大川の渓谷美を全室から眺めることができます！

会社概要

住 所 ●会津若松市大戸町大字芦ノ牧字下平984  
代 表 者 ●代表取締役 渡邊 幸嗣  
設 立 ●1954年(昭和29年)1月  
従業員数 ●109名(男49名・女60名)

事業内容

●客室110室、収容650名。絶景露天風呂と四季を楽しむ温泉旅館。  
●会津の食材をいかした料理と餅つきショーなど、名物イベントによりお客様をおもてなししている。



外観



絶景の露天風呂



館内の様子

会社の方にインタビュー

若女将って、どういう仕事をするんですか？

お客様が到着された時や宴会の席でご挨拶をする、旅館の看板的な役割と、経営を支える仕事です。女将の仕事には正解がなく、お客様によってコミュニケーションの取り方や接客の間も違いますので人間対人間の関わりが大事ですね。

目標はありますか？

最近では首都圏から会津鉄道「リパティ」の乗り入れもあり、観光客の増加が期待できます。国内や海外の皆様にもっと会津を知ってもらい、さらに大川荘に泊まりにきていただく方が増えたらと思います。

旅館の魅力をアピールしてください。

大川荘は大きな旅館ですが、家族のように親近感の湧くおもてなしを心掛けていることと、温泉からの眺めや、全ての客室から大川の渓谷を眺められるのが自慢です。



若女将  
渡邊 靖子 さん



インタビュー  
あすか  
大きな旅館だけど  
親しみのある  
おもてなしが  
大事なんだね。

仕事をする上で大切にしていることはありますか？

お客様目線で仕事をしています。例えば、お酒を楽しみたい方と、お料理をゆっくり楽しみたいという方では料理を出すタイミングを変えたり、宿泊するお客様の求めるものがそれぞれ違うので、要望を的確に見抜いて、その通り応えていくことですね。

仕事のやりがいを教えてください。

お客様がお帰りの際に、「お風呂良かったよ」とか「ゆっくり休めたよ」と声をかけてくださり、笑顔で帰ってもらえる、それがやりがいになっています。

地元で就職して良かったことは何ですか？

家から通えることです。あとは地元に残っている友だちも多いため、いつでも会えますし、たまに友だちが宿泊客として来ることもあって面白いですね。

先輩社員にインタビュー



営業本部 おもてなし課  
古川 拓也 さん  
入社7年目

# 長治観光(株) ホテルリステル猪苗代

http://www.listel-inawashiro.jp/



＼こんな会社です！／

- 大人の方もお子様も家族全員で楽しめるよう、充実した設備でお待ちしております。
- 様々なイベントもっており、旅の思い出に華を添えます。

## 会社概要

住 所 ●耶麻郡猪苗代町大字川桁字天王坂2414  
 代 表 者 ●代表取締役社長 鈴木 裕久  
 設 立 ●1967年(昭和42年)11月  
 従業員数 ●191名(男129名・女62名)

## 事業内容

●福島県内最大級のオールシーズン型リゾートホテル。  
 ●100,000㎡のハーブガーデンには約500種類のハーブと、花々が咲き誇る。  
 ●ツリーアドベンチャーやスキー場など、年間を通してアクティビティが楽しめる。



外観



客室を使ったライトアップ



宴会場の様子

## 会社の方にインタビュー



総務部 総務課 支配人 清野 雅典 さん

### リステルの魅力を教えてください。

宿泊だけでなく、ハーブ園やスキー場、その他様々なイベントも行っていきます。例えば、客室の窓明かりを利用してメッセージを発信する「ライトアップメッセージ」や、GWのフリーマーケットなど、**1年を通してお客様に楽しんでいただけるのがうちの魅力**だと思います。

### どのような人を採用したいですか。

接客業なので表情の豊かな人。笑顔が自然と出る人。あとは、時間をきちんと守れることが基本です。そして、自分から積極的に動ける人を採用したいと思っています。

### 入社後の配置はどのようになっていますか。

入社して3ヶ月は色々な部署を回ってホテルの仕事を理解してもらいます。その後正式に配属となります。また、例えばフロントに配属されたからといって、ずっとそこに勤めるのではなく定期的な異動があります。



インタビュー  
いるはず  
様々なイベントに力を  
入れていて驚きました!



インタビュー  
つよぼん  
設備やサービスが  
充実していてすごい!



インタビュー  
ミルクティー  
色々な部署や仕事  
あることが分かりました。

## 先輩社員にインタビュー



調理部 和食レストラン課 小林 優大 さん 入社2年目



宿泊部 宿泊課 睦谷 理紗 さん 入社2年目



料飲部 料飲課 星野 賢一 さん 入社3年目

### 思い出に残っている仕事上のエピソードはありますか。

小林) 若手のうちからどんどん魚を触らせてもらえ、鯛やカンパチをおろした時は、嬉しかったですね。  
 星野) レストランで接客させていただいたお客様が僕の名前を覚えてくださり、ホテル宛に「来シーズンも来ます」とお手紙をいただきました。

### 高校生へのメッセージやアドバイスをお願いします。

睦谷) 勉強も含めて自分の好きなことだけじゃなく、**色々なことに興味を持って調べたり、実際に行ってみたりして、知識を豊富にすることが大切**だと思います。特にリステルは小さいお子様からお年寄りまで幅広い方が来られるので、知識を増やして損はないと思います。  
 星野) 興味のあること、好きなことに一生懸命打ち込んで欲しいです。必ず就職など次に進む際には役に立つと思います。

入社後は定期的な異動があることが分かりました。

お客様とのエピソードを聞いたのは貴重でした。

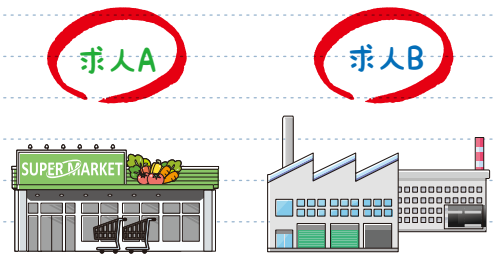
今のうちから色々な知識を身に付けておきたいです!

## ～お役立ち情報～

●会津地域の新規高等学校卒業生 (H30.3卒) の求人状況

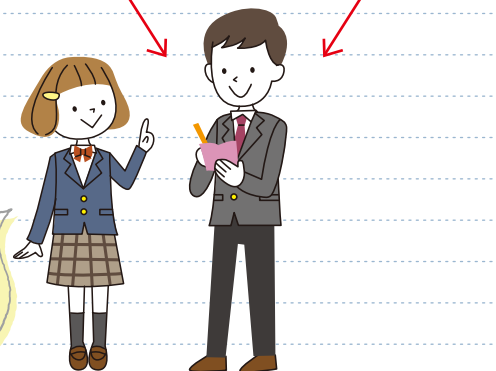
求職者数	求人数	求人倍率
661名	1,289名	1.95倍

平成30年3月新規高等学校等卒業予定者の職業紹介状況  
 【平成30年1月末現在】厚生労働省福島労働局発表



これは会津地域の高校生1人に対して約2人分の求人があることを意味しています。

私たち高校生は多くの企業から必要とされているのね



## ほっとひといき

### 敬語の基本

●敬語には大きく分けて「尊敬語」「謙讓語」「丁寧語」の3種類があります。

<b>尊敬語</b> 相手や第三者の行為や人物のものについて、その人物に敬意を表して表現するもの	<b>謙讓語</b> 相手や第三者に敬意を表するために、自分自身や自分の行為をへりくだって表現するもの	<b>丁寧語</b> 相手に対して丁寧に表現するもので、内容を問わず語尾を「です・ます」や「ございます」を付けて使う
---	--	---

	尊敬語	謙讓語	丁寧語
言う・話す	おっしゃる	申し上げる 申す	言います 話します
見る	ご覧になる	拝見する	見ます
聞く	お聞きになる	うかがう 拝聴する	聞きます
行く・来る	いらっしゃる お見えになる	うかがう 参る	行きます 来ます
する	なさる される	いたす	します
読む	お読みになる	拝読する	読みます

## 身だしなみチェック

- 髪型** 耳や顔にかからないように整えましょう。
- 髪型** 長い場合はしっかり束ねましょう。
- 服装** 襟や袖口が汚れていないか確認しましょう。
- 服装** ネクタイ、リボンは曲がっていないか確認しましょう。
- パンツ** アイロンでバリッとプレスしましょう。
- スカート** スカートの丈は短すぎず、長すぎず。
- 足元** 靴はきれいにかみがおきましょう。
- 足元** 靴はきれいにかみがおきましょう。

## 企業紹介②

### 企業見学・意見交換会で取材した企業

これから紹介する企業は、福島県会津地方振興局が高校の冬休み中に主催した「企業見学・意見交換会」で訪問した企業です。

A・B・Cの3コースで開催し、合計31名の高校生に参加していただきました。

実際に企業を訪問して、社長さんや先輩社員の話聞き、そして働いている様子を見学してみると、既存の資料にはない新たな発見があります。

この冊子を手にした皆さんもどうぞ、その雰囲気を感じ取ってください。



## 掲載企業一覧

### 農業・畜産

フルーツいしい.....(会津美里町)P29

### 建設業

(株)金堀重機.....(会津若松市)P31

### 製造業

会津富士通セミコンダクターマニファクチャリング(株)..(会津若松市)P33  
 (株)北日本金型工業.....(会津若松市)P35  
 大陽日酸エンジニアリング(株)会津機器製作所..(会津若松市)P37  
 (株)マコト精機.....(会津若松市)P39  
 丸隆工業(株).....(会津若松市)P41  
 (株)羅羅屋.....(会津若松市)P43

### サービス業

JA会津よつば.....(会津若松市)P45



### 見学したコース

#### Aコース 平成29年12月21日実施



#### Bコース 平成29年12月22日実施



#### Cコース 平成29年12月25日実施





# フルーツいしい

<https://www.facebook.com/fruitishii/>



＼ ここがすごい！ ＼

- 栽培品目が多いことが自慢の農園です！
- 恵まれた会津の風土をいかし、植物本来の生きる力を引き出し、健康な作物を作るのが当社のこだわりです！



直売所



収穫風景



フルーツいしいのロゴ・マーク

## 企業説明

### 当社はこんな会社です！

45種類の桃、40種類のりんごやプラムなどの果樹、特別栽培米「極上米(きわめ)」を含む米、野菜、きのこ類など多品目の作物を栽培している。栽培した作物や商品は、自社店舗や地元スーパーだけでなく、東京都内の店舗販売やお客様への直接販売を行っている。

### フルーツいしいの強み

農業という事業を行う会社として、多品目・多品種栽培による「生産の安定」、「規格・加工」などによる商品バリエーションの豊富さ、「販売・流通」ルートの拡大など農業の可能性を広げている。

### 果物の箱詰めは、若い力に期待！

今は小さい箱の方が好まれることがある。パッケージのデザインや時代に合った商品開発、インターネット販売など、自分たちで切り拓いていける面白さ、可能性がある。若い人たちがたくさん入って来て欲しい。

## 会社概要

- 住所 ●会津美里町旭三寄字北村甲81
- 代表者 ●代表 石井 成治
- 設立 ●1998年(平成10年)4月
- 従業員数 ●9名(男5名・女4名)

## 職場見学



機械によってりんごが重さごとに分けられる様子を見学しました。



キノコを栽培している様子を見学しました。



直売所の中も見学しました。



会社の方との意見交換を行いました。

## 意見交換

### 会社の方にインタビュー



代表 石井 成治 さん

#### きのこづくりに資格はありますか。

資格は必要ありません。私なんかは畑に入ると、どこの木がおいしいか分かるんです。好きになると色んなことに気がきます。何でも好きになって関心を持つことが大事です。

#### きのこづくりで大変な部分は何ですか。

きのこは刺激を与えると出てくると言われており、毎日の声かけや、水やりが大事。「きのこはどのようにして発芽するの?」「どのようにして育つの?」そこから始めることです。何で、何で、とやっていくことの積み重ねが結果につながります。

#### 果物を完璧な形に作り上げるのに何年かかるんですか。

桃だと苗木を植えて3年~4年目から。りんごだと5年目から。本当に味の良い桃を作るには7年目あたり。どうすれば美味しい実をならせるかは勉強と経験です。後はやり方と努力で何とでもなるから。

#### 農業の魅力を教えてください。

農業には、他の分野にも通じるものがあると思います。食の原点だからなおさら面白いです。通常100円のものでもデザインやパッケージしただいで1,000円で売れる可能性がある。これが面白い。



何事も、疑問に思うことから始めてみよう！

### 先輩社員にインタビュー



企画・販売 石井 伴治 さん  
入社1年目



研修員 平川 直人 さん

#### フルーツいしいの文字やマークが可愛いですね。

石井)デザイナーにデザインしてもらったんですが、広告やパッケージなどに活用しています。昔のように作物を農協や市場に持っていけば良いという時代ではなく、商品開発や販売方法など、やり方によって可能性が広がっていくと思います。

#### 研修員の方はどんな研修をしているのですか。

平川)主にりんごの収穫や選別、その他葉物の収穫や水やりなど、栽培関係を楽しく学んでいます。農業を始めたいと一念発起して東京から来ました。研修を3月に終え、その後、具体的な進路を決めていくこととなります。

# (株)金堀重機

http://kanehori.jp



ここがすごい！

- 移動式クレーン、生コン圧送車の保有台数は、いずれにおいても会津地域内でトップ！
- 社員が長く働き続ける会社です！



外観



保有する車輛



金太郎がモチーフのロゴマーク

## 企業説明

### 当社はこんな会社です！

会津最大の重機の保有台数とネットワークがあり、それらをいかし、クレーン作業や生コンクリート圧送(送り出す)作業、基礎工事などを行っている。その他にも、オペレーターを派遣し専門工事作業を行っている。

### 金太郎マークに込められた思い

金太郎がモチーフとなっているロゴマークには、企業理念でもある「誰かのために働くことを喜びとする集団〜気は優しく力持ち〜」という思いが込められている。誰かの役に立つ仕事をしてみたい！そんな人材を求めている。

### 地域社会に貢献

建設業という仕事はインフラ整備や災害復旧など本業そのものが社会貢献であるとも言えるが、定期的な社屋周辺の清掃活動や地域の子どもたちを対象とした重機の見学なども開催している。

## 会社概要

- 住 所 ●会津若松市町北町大字始字屋敷31-1
- 代 表 者 ●代表取締役 宮澤 洋一
- 設 立 ●1975年(昭和50年)7月  
創業1955年(昭和30年)5月
- 従業員数 ●66名(男62名・女4名)

## 職場見学



会社の概要について説明を受けました。



車輛について説明を受けました。



車輛の運転操作を見学しました。



会社の方との意見交換を行いました。

## 意見交換

## 会社の方にインタビュー



取締役 副社長  
春田 一真 さん

### 金堀重機のお客さんはどんな人たちですか。

直接工事を発注してくれる業者だけでなく、造った施設や橋などを利用して生活をしているすべての人たちをお客様だと思って私たちは日々仕事をしています。

### どのような高校生を採用したいですか。

建設業に携わりたいとか車や機械が好きという方は、もちろん歓迎します。人の役に立つ仕事がしたいと思うなら、当社は最適です。ぜひ注目して欲しいと思います。

### 会社を続ける上で大事にしていることは何ですか。

安全には強いこだわりを持って、絶対に事故を起さないつもりで仕事をしています。また、長い人で40年勤めています。みんなが長く働いてくれるということは、それなりに居心地の良い会社である証拠だと思っています。



### この会社を選んだ理由は何ですか。

遠藤) 見学に来た時に、先輩たちが重機を見せてくれて、その姿がかっこよく、自分もオペレーターになりたいと思いました。  
目黒) 乗り物が好きで、特に大型トラックとかトレーラーなど大きい車に乗りたいだったので、この会社を選びました。

### 会社に入ってどんなことを学びましたか。

遠藤) お客様との接し方、人と人とのつながりが一番大事だ、ということ学びました。  
目黒) 責任感を持って仕事をするのが大事だということです。

### この会社での目標は何ですか。

遠藤) いずれは大きいポンプ車に乗れるようになりたいです。何十年もキャリアのあるベテランの先輩が乗る車なので、今の仕事を積み重ねて、いつか乗れるようになりたいです。  
目黒) クレーン免許の取得を目指していますが、今乗っている大型トラックでも、「目黒と言えばこれができる」と言われるようになりたいですね。

## 先輩社員にインタビュー



コンクリート圧送オペレーター  
遠藤 純也 さん  
入社5年目



圧送  
目黒 慎吾 さん  
入社2年目

# 会津富士通セミコンダクター マニファクチャリング(株)

http://www.fujitsu.com/jp/group/afsl/



ここがすごい！

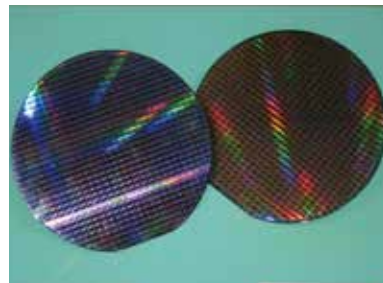
- 世界で使われている半導体を作っている会社です！
- 夜中でも食事ができる食堂やジム、プールなど従業員の健康に気を付けています！



外観



クリーンルーム



半導体製品

## 企業説明

### 当社はこんな会社です！

半世紀近く、会津若松市で半導体を製造している。現在、ウエハーファウンドリサービス専業会社として、200mmウエハープロセス製造ラインで自動車やデジタル機器に使用されるフラッシュマイコンなど様々なLSIを製造している。高品質で安定した製造能力を誇る「メイドイン会津若松」を展開している。

### 環境活動もしています

- 会津若松市主催「環境フェスタinあいづ」に参加し、当社の環境保全の取り組みを紹介している。
- 社会貢献活動として西若松駅周辺、工場周辺の地域清掃を行っている。
- 夏場にゴーヤやヘチマで緑のカーテンを設置して遮光を図り、工場の省エネ活動に取り組んでいる。

### 従業員が気持ち良く働ける環境を整えています

当社は、お客様の要求に応えるため、24時間操業している。社員食堂では、昼食、夕食、夜食を提供しており、健康的でバラエティに富んだメニューを提供している。また、従業員の健康増進のため、運動施設を完備。仕事の後や休日はトレーニングジム、プール、体育館で汗を流しリフレッシュしている。

## 会社概要

- 住所 ●会津若松市門田町工業団地6  
 代表者 ●代表取締役社長 堀 仁  
 設立 ●2014年(平成26年)12月  
 従業員数 ●503名(男414名・女89名)

## 工場見学



企業についての説明を受けました。



半導体について説明を受けました。



製造部の作業風景。



施設の点検風景。



## 会社の方にインタビュー



代表取締役社長  
堀 仁 さん

### ここで作られる半導体はどんなものに使われるのですか。

堀)当社で生産する製品は、高品質が求められる自動車向けが多いです。自動車のスタートボタンを押して、すぐにエンジンがかかるのは、色んな半導体製品が組み込まれているからなんです。半導体は、家電製品、スマートフォン、ゲームなどありとあらゆるものに使われています。私たちが製造している半導体は、社会発展に大きく貢献しているとともにみんなの生活を豊かにすることに役立っています。



製造部 製作課  
職長  
江花 勝之 さん

### 半導体づくりで気を付けていることは何ですか。

江花)半導体工場では、製品にゴミが付着すると不良品になるため、チリ、ホコリが大敵です。製品は「クリーンルーム」で作られています。「クリーンルーム」を例えるなら…東京ドームの中にパチンコ玉1個位のチリがあるかないかのキレイな環境です。当社では、とてもきれいな環境の下で半導体を製造しています。

## 先輩社員にインタビュー



製造部 製作課  
関口 琴音 さん  
入社2年目

### 12時間の交替勤務というのは大変ではないですか。

関口)最初はとても長く感じましたが、今は職場環境や仕事に慣れたので大丈夫です。4つの班に分かれて、昼勤務と夜勤務の2交替で働きます。2日働いて2日休み、3日働いて2日休み、2日働いて3日休みを繰り返すので、1年の半分以上が休みになります。3連休の時は旅行をしたり、平日休みの時は同僚とスポーツをしたりして有意義に過ごしています。

### 仕事をしていて目指していることはありますか。

橋本)半導体を製造しているということは、自分が物を購入する時、信頼できるメイドインジャパンの製品を買うことが多いので、世界中のお客様から、半導体なら当社製造の「メイドイン会津若松」製品を使いたいと言われるようになりたいと思い、日々頑張っています。



製造部 製作課  
職長  
橋本 善浩 さん  
入社34年目

# (株)北日本金型工業

http://www.njmould.co.jp



ここがすごい！

- 様々な分野のプラスチック製品に対応できます！
- 企業活動のあらゆる面で地球環境保全に取り組み、循環型社会の実現に貢献しています！



外観



作業風景



製品部鋼材

## 企業説明

### 当社はこんな会社です！

地元会津若松に根ざして40年、プラスチック金型の設計・製作からプラスチック製品の成形、製品の組み立て・印刷等の2次加工までお客様のニーズに合わせて一貫した生産を行っている。

### 3S活動を推進

「安全性」・「快適性」・「効率性」に配慮したより良い職場環境づくりのため、3S活動を全員参加で行っている。毎日決まった時間に10分間の清掃、毎月1回各部署をウォッチング、また月に1度の全社員での30分間活動などを継続的に行っている。

### 自治体や他企業との共同開発も

会津大学と他の企業数社と連携し、農業用の支援ロボット・アイガモロボットを共同開発したり、会津若松市と企業数社との連携で、カテーテル治療用手首モデルの試作品を完成させたりと、新分野にも積極的に挑戦している。

## 会社概要

- 住所 ● 会津若松市河東町浅山字仲田40-1
- 代表者 ● 代表取締役社長 小椋 庄太
- 設立 ● 1978年(昭和53年)12月
- 従業員数 ● 71名(男56名・女15名)

## 工場見学



会社と製品の概要について説明を受けました。



工場内部を見学しました。



作業の様子を見学しました。



会社の方との意見交換を行いました。



## 会社の方にインタビュー



代表取締役社長 小椋 庄太 さん



総務人事経理課 課長 山口 直也 さん

### 他社にはない特徴や自慢できることはありますか。

小椋) 当社は金型の設計、製作、樹脂の生産から組み立てまで一貫して製造しています。なので各部門間で毎日のようにフィードバックができ、結果として設計の段階から使いやすい部品を作るノウハウが蓄積された製品をお届けできます。

### 取っておいの方が良い資格はありますか。

山口) 製造業に入るならば、品質管理検定(QC検定)は、少し役に立つと思います。実際会社に入った時に専門用語が理解しやすくなるといった利点があります。

### 入社してから担当替えはどれくらいの頻度であるんですか。

山口) 若手が多いこともあり、2~3年毎に行っています。ベテランだけではなく、誰もが全ての機械を扱えることを目標に、頻繁に部署間の異動をしています。

### 仕事をする上で一番大切にしていることは何ですか。

先輩方から学んできた基礎的な部分と、コミュニケーションを大事にしています。報告・連絡・相談や、基本に忠実にすることは、学生・社会人問わず大切なことだと思います。

### 入社されたきっかけは何ですか。

大学で電気について学んでいたのですが、会社説明会で話を聞き、工場見学にも行きました。そこで会社の雰囲気が良く、業務内容も自分に合っていたので入社しました。

### 仕事のやりがい、やっていて良かったと思うところは何ですか。

各部門間で情報のやり取りがスムーズで、自分の行動の良い点・悪い点を指摘してもらえます。達成感もあり、反省もできることが良いところだと思います。

## 先輩社員にインタビュー



開発設計部 小松 元気 さん 入社3年目

高校生の今でも、就職してからも、基本に忠実にすることを大切にしよう。



# 大陽日酸エンジニアリング(株) 会津機器製作所

http://www.tnse.co.jp/index.html



ここがすごい！

- 親会社の大陽日酸株式会社は産業ガスメーカーとして国内シェア1位、世界シェア5位！
- 離職率1%台！働きやすい環境を整備しています！



外観



作業風景



製作した配管やバルブ

## 企業説明

### 当社はこんな会社です！

スマホの製造や宇宙開発事業などに必要な産業ガスに関する機器の製造や運転などを行っている。水素ステーションなどの新しい分野にも挑戦していて、会津機器製作所は、機器の製造を担当している当社唯一の自社工場である。

### 会津機器製作所で生産されている製品

ボンベに詰めた特殊ガスをお客様が安全に使うためのシリンダーキャビネットや、ガスの中の不純物をきれいにする高純度ガス精製装置、また、工場から排出されるガスを安全に無害化する排ガス処理装置、燃料電池車に水素ガスを充填する設備などを作っている。

### 産業ガスの幅広い用途

食品の酸化を防ぐ窒素ガス、炭酸飲料やビールに使われる炭酸ガス、スマートフォンや液晶画面、太陽電池、発光ダイオードなどに使用される半導体材料ガス、その他医療、航空・宇宙、自動車関係等々、あらゆる分野で使われている。

## 会社概要

- 住 所 ●会津若松市真宮新町北3-22
- 代 表 者 ●代表取締役社長 並木 智雄
- 設 立 ●1994年(平成6年)4月
- 従業員数 ●会津機器製作所 45名(男37名・女8名)

## 工場見学



企業についての説明を受けました。



工場内部の機械について説明を受けました。



作業の様子を見学しました。



会社の方との意見交換を行いました。



## 会社の方にインタビュー



会津機器製作所 所長  
池田 昌義 さん

### 産業ガスって何ですか。

池田) 製造業などで原料や中間材、あるいは品質向上、省エネや製造プロセスの安全のため、幅広く産業全般に使われるガスの総称です。



会津機器製作所 副所長  
金子 正 さん

### 取っておいの方が良い資格はありますか。

金子) 運転免許以外に特に資格は必要ありません。入社してから勉強して資格を取ることで問題ありません。



管理部 人事・総務課  
福田 悠也 さん

### 新しいことにチャレンジし続けるというのは具体的に何をしていますか。

福田) 基本的にはお客様のニーズを踏まえて行うのですが、今は**燃料電池車への需要があるので、そのご要望にお応えしたいと考えています。**

### 仕事のやりがいを教えてください。

丹野) 機器エンジ課で大型で台数も多い装置の設計をしていますので、**最後に問題なく出荷された時は満足感を感じます。**  
棚木) **1つずつですが自分で考えながらできる仕事が増えた時はとても嬉しいです。**

### 1つの製品を作るのにどれくらいの時間がかかるんですか。

丹野) 私が主に担当している精製装置では、大きさにもよりますが、小型のもので出荷まで2ヵ月半くらい、大型のもので半年くらいかかることもあります。

### 入社して初めてやった仕事はどんなことですか。

丹野) 品質管理課で検査や実際に装置に触れ、設計に役立つ勉強をしました。  
棚木) 製作課に配属されて初めてやった仕事は、溶接する配管の切断に携わりました。また、先輩に教えてもらいながら溶接の免許を取得できました。

## 先輩社員にインタビュー



機器エンジ課  
丹野 恭平 さん  
入社3年目



製作課  
棚木 光太 さん  
入社2年目

(株)マコト精機  
http://www.makotoseiki.co.jp



ここがすごい！

- 自動車・建材・電気製品メーカーなど大手の工場向けの産業用機械を自社製造しています！
- 冷間ロール成形機で国内トップのシェア！



外観



主力製品の冷間ロール成形機



部品加工作業

企業説明

当社はこんな会社です！

冷間ロール成形機(金属を自在に曲げて複雑な形の金属製品をスピーディーに作る機械)を自社ブランドで設計から部品加工、組み立てまで一貫生産し、全国、海外の大手工場に納入している。冷間ロール成形機で自動車のサッシ、バンパー、建材、シャッター、屋根、電気製品などが作られている。

こんな活動もしています

福利厚生の一環として、様々なクラブ活動がある。マコトソフトクラブでは、地区のソフトボール大会や他の企業との交流試合にも参加している。同時に社員同士の交流を図る機会として芋煮会なども開催している。

会津から世界へ技術発信

常に時代のニーズを捉え、お客様の立場に立った“ものづくり”をご提案。「技術のマコト」としてお客様からの信頼を得ている。さらに製品を、北海道から九州、沖縄までの全国各地、アジア、アメリカなどに輸出し、会津から世界へ技術を発信している。

会社概要

- 住所 ●会津若松市河東町広田字塩新237
- 代表者 ●代表取締役 鈴木 繁明
- 設立 ●1967年(昭和42年)6月
- 従業員数 ●71名(男65名・女6名)

工場見学



企業についての説明を受けました。



ロール成形機で複雑な形ができるのに驚きました。



生産現場を見学しました。



社員食堂も見学しました。

意見交換

会社の方にインタビュー



代表取締役  
鈴木 繁明 さん

高校時代にどんなことを学んでおいた方が良いですか。  
鈴木)今はどんな仕事に就きたいか分からなくても、勉強でも部活動でも学級活動、委員会活動でも一生懸命やってもらえれば良いと思います。



総務部 課長  
山口 啓二 さん

機械の設計から完成までどれくらいの日数がかかりますか。  
山口)大きさによって様々なので一概に言えませんが、工場に並んでいるような小さな機械だと、3~4ヶ月くらいかかります。大きいものだと1年かかる場合もあります。



監査役  
内川 元子 さん

女性も資格があれば工場でも働けますか。  
内川)女性は主に事務職や、パソコンを使ってロール図の製作を行っていますが、今後は、専門的な資格を取ったり勉強したりすれば、女性でも工場でも活躍できるよう検討していかなければと思います。

入社きっかけは何ですか。

古川)大学時代に見学に来ました。冷間ロール成形機の中でもトップの成績を収めている会社が会津にあることが分かり入社しました。  
小野)就職活動中に会社の存在を知りました。会社説明会で色々な説明を聞いて、面白そうだと思います。

仕事のやりがいは何ですか。

古川)制御技術課所属ですが、自分が設計した機械が実際に組み立て、思った通りに動かした時、やりがいを感じます。  
小野)自分の描いた図面通りに組み立てられるのを見ると、良かったなと思います。

これからの目標を教えてください。

小野)先輩が描いた全体図をひとつひとつ部品に落とし込んでいく作業がメインなので、いずれは自分で機械を設計できるようになりたいです。  
古川)目の前の仕事を1から10までできるようになることと、先輩方を見習って自分の技術を磨くことです。

先輩社員にインタビュー



制御技術課  
古川 誠 さん  
入社2年目



技術課  
小野 耕陽 さん  
入社1年目

# 丸隆工業(株)

http://www.marutaka-ind.co.jp



ここがすごい！

- 炭素繊維の開発では東北で唯一！
- 様々な業種から(航空宇宙・ロボット業界)注目されています。
- 将来を見据えた積極的な商品開発をしています。



工場外観



作業風景



CFRPスパナ(NAK材と複合)

## 企業説明

### 当社はこんな会社です！

約80年の歴史を誇り、治具(部品を加工するための道具)の設計・製造や未来の素材であるCFRP(炭素繊維強化プラスチック)の成型・加工などを行っている。その技術力は、日本中から注目されている。

### CFRPで治具の軽量化に成功

丸隆工業独自の方法で作成した炭素繊維を使うことで、治具の軽量化に成功。それにより部品の加工時間を30%短縮させることにもつながり、生産現場の負担軽減が図られた。

### 社員一人一人の力を大事にしています

当社は環境改善に取り組み、女性の社員も増えた。社員が全員揃って仕事をするからこそ、新しい商品も生まれ、お客様から注文がくる。誰一人欠けてもいけない。その姿勢で会社を経営している。

## 会社概要

- 住所 ●会津若松市門田町工業団地15-1  
 代表者 ●代表取締役 宮田 智弘  
 設立 ●1951年(昭和26年)5月  
 従業員数 ●72名(男58名・女14名)

## 工場見学



会社の概要について説明を受けました。



部品の製造方法などについて説明を受けました。



作業の様子を見学しました。



炭素繊維が使われた部材の軽さを実感しました。



## 会社の方にインタビュー



代表取締役  
宮田 智弘 さん

工場に色々な大きい機械があってびっくりしました。設備にも大変な費用がかかりそうですね。

日本のものづくりは世界から注目の的なんです。技術力はアジアのトップだから、国も県も製造業に対して支援してくれる。当社は、その助けも借りながら技術力を高め、優れた製品づくりに取り組んでいます。

治具の軽量化の話にすごく興味を持ちました。ここからさらに軽量化は進むんですか。

世界中の技術者が軽量化に取り組んでいます。物質によっては限界があるので、当社の炭素繊維がどこまで対応できるか、今、まさにチャレンジしているところです。



常にチャレンジ精神を持って製品づくりに取り組んでいるんだね。

どうして未来の素材である炭素繊維の製造に取り組み始めたのですか。

次の世代の人たちが会津若松で安心して食べていけるようにしたいからです。今の状況では、まだ商売になっていませんが、若い人たちが将来事業として取り組んでいけるよう頑張っています。

何か特別な勉強をされたのですか？

学生の時はしていませんが、社会人になってから勉強して安全関係の資格は取りました。しかし、取引相手は、資格を持っているかどうかは気にしません。仕事ができるかどうかで評価します。

1つの製品を作るには、色々な知識や情報、技術が必要です。例えば、炭素繊維の切断には、学術的なデータと計算式、切断の技術などが必要です。学者と現場の人が一緒に作業し、お互いに切磋琢磨しています。資格も大事だけど、ずっと勉強ということです。

高校時代に取り組んでおいた方が良いことはありますか。

自分が好きになれるものを探して、とことん勉強すれば良いと思います。これがやりたいというものを一生懸命勉強して、そのスペシャリストになれば、いつか世界中から必要とされるエンジニアになれると思います。

# (株)羅羅屋

https://raraya.co.jp



ここがすごい！

- 子どもたちが安心、安全に使えるものづくりを目指し日々研究しています！
- 環境に配慮した商品設計で環境保全に貢献しています！



外観



作業風景



製造しているランドセル

## 企業説明

### 当社はこんな会社です！

「ララちゃんランドセル」として多くの方に親しまれているランドセルメーカー。中でも、オーダーメイドランドセルに力を入れている。形・色・ステッチなどを自由に選ぶことができる世界に1つだけのランドセルは、今や羅羅屋の人気商品となっている。

### 地域に根差した新しい挑戦

羅羅屋は、くつ部門の新設や販売支援ロボットの開発など、常に新たな挑戦を心掛けている。また、子どもたちの健やかな成長を応援するとともに、地域に根差した企業づくりを目指していく。

### 工場見学に来てください

会津若松工場では、見学通路から工場内を自由に見学できる他、スタッフの案内による工場見学(無料・要予約)を行っている。ランドセルの製造工程を目の前で見ることが出来る。また、ランドセルの生地を使ったものづくり体験(有料・要予約)も人気。

## 会社概要

- 住所 ●会津若松市河東町工業団地2-2
- 代表者 ●代表取締役 安東 裕子
- 設立 ●1974年(昭和49年)8月
- 従業員数 ●73名(男21名・女52名)

## 工場見学



ショールームにはたくさんのランドセルが展示されていました。



ランドセルの製造工程について説明を受けました。



作業風景も間近に見ることができました。



ランドセル作りの流れを学ぶことができました。



## 会社の方にインタビュー



常務 北 良明 さん

### 社名の由来を教えてください。

佐竹)ララはイタリア語で「稀、貴重な」という意味があり、「貴重な物を作るお店」ということでララヤと名付けられました。また、羅紗(ラシャ)という布地の名前から取って、漢字では羅羅屋と表記します。

### 1個のランドセルはどれくらいできますか。

佐竹)1人で1個のランドセルを作る場合、約8時間で仕上げることが可能です。実際の現場では、パーツごとに生産数を決めて製造しておりますので、1日に約300個以上のランドセルを製造しています。



総務部 販売促進課 チーフ 佐竹 由佳 さん

### 海外進出について教えてください。

北)パリやニューヨークでの展示会に出展したことで、今後はランドセルがより世界の人々の目に留まる機会も多くなるのではと考えています。「福島から世界へ」をコンセプトに、ランドセルの良さをPRしていきたいと思います。

## この仕事のやりがいを教えてください。

ショールームに来た子どもたちの嬉しそうな顔や、実際にランドセルを手にとって喜んでくれている様子を見ると「この仕事をやって良かった」と感じます。

## 生産管理室でどのような仕事をしているのですか。

主に、生地の裁断を担当しています。例えば、ランドセルのふたになる部分は自動裁断機で裁断し、内装の柄の部分は金型で抜いて裁断します。また、生地を折り返すところや部品同士を縫い合わせる部分は、作業がしやすいように薄くする作業も行っています。

## 男性の立場から働きやすさや職場の雰囲気はどう感じていますか。

従業員73名のうち男性は3割弱しかいませんが、先輩や上司とコミュニケーションを取りながら仕事ができるため、働きやすく感じています。また、機械のプログラミングやメンテナンス、生産のスケジュール管理など、男性に向いている仕事も多く、やりがいがあります。

## 先輩社員にインタビュー



生産管理室 小林 達也 さん 入社3年目

男性の活躍の場もたくさんある会社なんだね！





JA会津よつば  
http://aizuyotuba.jp



ここがすごい！

- 循環型社会の形成に寄与するため、環境にやさしい農業に積極的に取り組んでいます！
- 組合員の皆さまのサポートができるよう全力を尽くします！



外観



ファーマーズマーケット「まんま〜じゃ」



新鮮な野菜がいっぱい

企業説明

当JAはこんなJAです！

平成28年3月に会津地方の4つのJAが合併して発足した。「安全・安心な農産物」の安定供給や、信頼される産地づくりに取り組んでいる。また、農作物の風評払拭のため、会津産農産物の魅力を首都圏にPRするイベントも開催している。

クラブ活動が充実しています

職員クラブがあり、野球、サッカー、バレーボール、陸上、ゴルフ、卓球といった運動クラブが活発に活動している他、職員旅行やお花見、芋煮会、ボウリング大会などの様々なイベントを毎年企画している。

入組するとこんな仕事があります

営農支援や農畜産物販売、信用事業など様々な仕事があるが、入組して間もなくは、信用(貯金)窓口、共済の窓口、購買店舗の窓口など、組合員やお客さんと接する仕事をして、人と接する事の大切さを学ぶ。

会社概要

- 住所 ●会津若松市扇町35-1
- 代表者 ●代表理事組合長 長谷川 一雄
- 設立 ●2016年(平成28年)3月
- 従業員数 ●1367名(男764名・女603名)

職場見学



一目で見渡せる広い店内にはあいづ産の自慢の物がズラリ。



JAのお仕事を分かりやすく説明していただきました。



JAの方との意見交換を行いました。



公式キャラクター「コメナルド画伯」も駆けつけてくれました。

意見交換

JAの方にインタビュー



総務部 部長  
成田 正彦 さん

配属部署の希望は反映されるのでしょうか。

成田)どんな仕事をしたいかについては、筆記試験後の面接でアピールすれば、できるだけ希望に沿った部署に配属するよう考えています。**配属後、先輩職員が1年間サポートする体制を取っているので安心して働くことができる**と思います。



会津若松支店 支店長  
高橋 和男 さん

どのくらいの間隔で異動があるのでしょうか。

高橋)やはり色々な部署があるので、1つのところにずっといるわけにはいきません。早くても3年、長くても5~6年で異動があります。その中で自分に合う仕事を見つけて欲しいと考えています。



総務部 人事教育課 主任  
天野 陽介 さん

営農指導員になるには大学を出ないとダメですか。

天野)実際に営農指導員として活躍している職員は、大卒も高卒もいます。大卒じゃないとダメだということはないので、ぜひ、営農指導員目指して頑張ってくださいね。

JA会津よつばを志望した動機は何ですか。

震災があって、卒業後会津に戻ってきたい、何か地域と関わる活動がしたいという思いがあり、JAに入れば業務やイベントを通して地域や農家の方々と直接ふれあえるな、と考えました。

これまでに印象に残っているエピソードはありますか。

組合訪問といって広報誌を農家の方々にお配りする仕事があるんですが、「お茶飲んでがせ」と声をかけてくれたり、お話ができ、相談を持ちかけられたりすると、信頼されているようで嬉しかったですね。

産前産後休暇や育児休業はありますか。

もちろん産前産後休暇や育児休業はあります。現在、育児休業中の職員は20人近くいて、1年間しっかり育休を取って皆さん復帰しています。他にも様々なサポートがあり、女性にとって働きやすい職場だと思います。

先輩職員にインタビュー



総務部 人事教育課  
若林 瞳 さん  
入組6年目



働く女性にとって  
安心できる  
職場だね！

# 企業見学・意見交換会に

## 参加してくれた 高校生の 皆さんの声

### A コース

12月21日実施

- ・(株)金堀重機
- ・(株)羅羅屋
- ・丸隆工業(株)



ゆずひこ

各企業で実際に働いている社員の話が具体的で、とても分かりやすかった。



たくみ

企業の人の話を聞いて、就職するイメージがわいた。普段見れない所を見られて良かった。



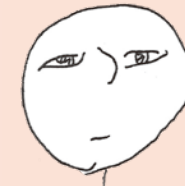
しずか

就職のイメージがわいた。先輩社員の話聞いて仕事に必要な資格が分かった。



山田

社員の話を聞いて、イメージが持ちやすくなった。思ったよりも若い社員が多かった。



えいこ

実際に働いている社員やクレーン車、工場の機械などを見学して、色々学べた。



みんなの守護神

先輩社員の生の声を聞くことができて、これからの自分の進路の参考になった。



### B コース

12月22日実施

- ・(株)マコト精機
- ・JA会津よつば
- ・フルーツいしい



あい

詳しい説明のおかげで、とても分かりやすく理解でき、自分の将来の夢への参考になった。



みき

たくさんの企業を見て、先輩社員の仕事に対してのやりがいなどを聞いて良かった。



しずか

工場見学をしたり話を聞いたりして、進路についてイメージが固まった。



あだっちちゃん

想像と違っていたことや知らなかったことを、詳しい説明でとても良く知ることができた。



ちー

直接働いている現場をたくさん間近で見ることができてとても充実していた。



なのちゃん

始めは興味がなかった企業も興味を持って見学ができて良かった。



りき

製造業につく場合、受けている大きな武器になる検定などを知ることができて良かった。

### C コース

12月25日実施

- ・(株)北日本金型工業
- ・会津富士通セミコンダクターマニファクチャリング(株)
- ・大陽日酸エンジニアリング(株) 会津機器製作所



りな

全体を通して、3社も訪問できたことがとても良い経験になり、とても良かった。



安藤

普段見れない場所を見れて良かった。こういう仕事もあることが分かり、興味がわいた。



しずか

仕事の内容など詳しく話を聞いて、自分の持っている資格をいかなせることが分かった。



りな

会津にも大きな企業が沢山ある事を改めて知れた。仕事内容や資格の話も聞いて良かった。



てつちゃん

見学を通して、企業での作業や扱っている物について詳しく知ることができて良かった。



しずか

身の回りの物に利用されているが、実際に目にする事はあまりない物を見学できた。



まさひろ

会社の行事についてやどんな活動をしているか見ることができてとても興味がわいた。



ゆうと

今まで知らなかったことを学ぶことができ、普段はできない貴重な経験ができて良かった。



ゆき

それぞれの会社の特徴や、仕事内容を詳しく知ることができて良かった。



まき

普通に生活している上では、めったに見学できない会社や工場をまわられたので良かった。



ゆきちゃん

先輩社員の話聞いて、就職先の選択肢が増えたので参加して良かった。



れん

実際に作業している所を見る事ができ仕事の流れや種類のイメージがわいた。



りゅうま

日々様々なことをしている所が、とても魅力的だった。職種が似ていて参考にしやすかった。



ゆうま

仕事の風景を実際に見たり、生の社員の声を聞いたりすることができて良かった。



おほり

1日に3社の会社を訪問でき、良い経験ができた。これからの就職活動に参考になった。

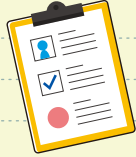
# 就活スケジュールノート

時期・イベント

あなたのスケジュールを記入しよう

1 学期

●6月上旬～中旬  
ハローワークでの求人受付開始



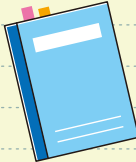
求人票公開前に  
この冊子を読んだり、  
様々なものを参考に  
希望する企業を早めに  
調べておこう!!



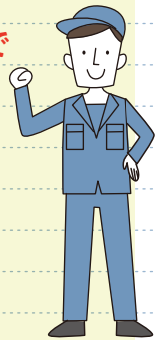
●7月上旬  
求人票公開開始

夏休み

●7月上旬～応募前まで  
応募前職場見学



実際に企業を  
見てみるとイメージが  
具体的になるので、  
この機会をぜひ  
利用して見学しよう!



2 学期

●8月下旬 応募企業の決定  
●9月上旬 応募書類送付

●9月中旬  
就職試験スタート

いよいよ試験  
スタート!  
面接の練習や試験の勉強など  
しっかりやったかな?  
全力で頑張れ!!

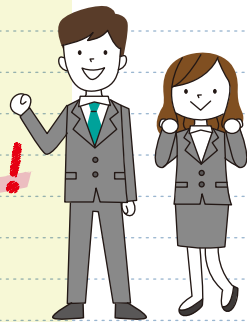


3 学期

内定が出るまで  
就職活動にチャレンジ

卒業

社会人生活  
スタート!!



掲載されている企業の情報は

ホームページでも見る事ができます。



<https://www.pref.fukushima.lg.jp/sec/01240a/koukousei.html>



- ポイント 1** 業種で検索  
9つの業種に分類されており、興味がある業種から検索が可能です。
- ポイント 2** 市町村で検索  
市町村で分類されており、住んでいる地域や働きたいエリアでの検索が可能です。
- ポイント 3** インタビューの様子を動画で公開  
インタビューの様子をまとめた動画を見ることができます。



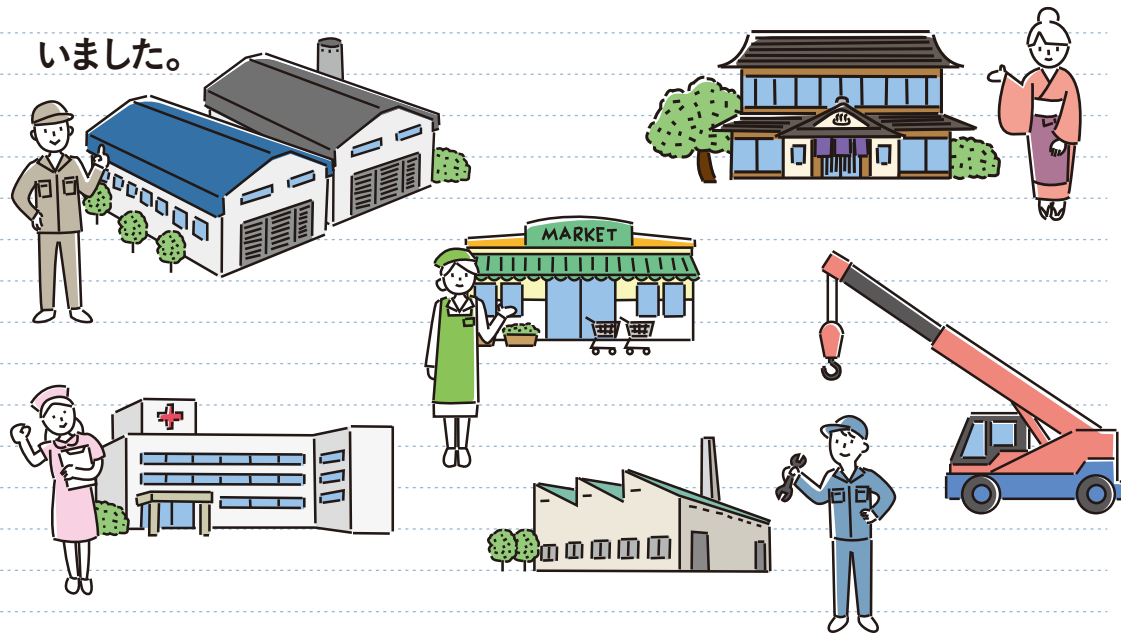
## 終わりに

皆さん、いかがでしたでしょうか。

会津地域には、キラリと光る素敵な企業がたくさんあることがお分かりいただけたと思います。

この冊子を読んでもくれた高校生の皆さんが、一人でも多く会津地域の企業に就職し、活躍することを心から期待しています。

最後に、ご協力いただいた企業並びに高校などの関係者の皆様、参加してくれた高校生の皆さん、本当にありがとうございました。



福島県会津地方振興局企画商工部  
地域づくり・商工労政課

〒965-8501 福島県会津若松市追手町7番5号  
TEL:0242-29-5292 FAX:0242-29-5228

## 就職を考える際に押さえておきたいポイントはこれだ!

### ☑ その会社と働く人を知ろう!

- どんな製品を、どのようにつくっているのか?
- ほかの会社との違いは何なのか?
- やりがい、大変なこと、頑張っていることは何か?

### ☑ 自分が働く姿を想像してみよう!

- 先輩社員は、なぜその会社に入ったのか?
- 通勤方法、通勤時間はどのくらいか?
- 社員同士のコミュニケーションの取り方は?

自分に合った仕事、職場を探してみよう!

