

第 1 章 概況

第 1 相双地域の概況

1 地域の概要

相双地域は、福島県の東部に位置し、海・山・川の豊かな自然を擁した温暖な気候の地域です。

しかし、東日本大震災により、沿岸部をはじめ地域全体が甚大な被害を受けるとともに、福島第一原子力発電所の事故により多くの住民が避難を余儀なくされ、多数の市町村で地域社会全体に空白が生じるなど、深刻な被害を受けました。

各市町村では、安全で安心な生活環境の回復と住民の帰還を進めるため、放射性物質の除染が進められ、大熊町と双葉町を除き、避難指示解除準備区域と居住制限区域の避難指示は解除されましたが、さまざまな事情により、いまでも多くの住民が避難を続けざるを得ない状況となっています。

産業面では、機械電子工学産業をはじめ幅広い業種の集積が図られていた商工業において、多くの企業が移転や休・廃業を余儀なくされ、現在でもこれらの地域における再開率は 28.6%にとどまるなど厳しい状況にあります。また、農林水産業では、米、畜産、園芸作物、良好な漁場を生かした沿岸漁業が盛んでしたが、いずれも放射性物質により大きな影響を受け、農地の復旧や、沿岸における試験操業などをはじめとした、再生に向けた取組が続けられています。

一方で、物流機能の回復、人的・物的交流の拡大及び防災の観点から、中通りとつながる東西軸、浜通りを貫く南北軸の道路網、JR 常磐線、相馬港等の交通・物流基盤の早期復旧と新たな整備も進められており、平成 27（2015）年 3 月には、首都圏と東北を結ぶ常磐自動車道が全線開通し、今後交流人口の拡大や産業の振興にも大きな期待が寄せられています。

相双地域では、原子力に依存しない社会を目指し、太陽光発電や世界初の洋上風力発電など、地域全体で再生可能エネルギーの導入を進めています。そうした中、平成 30 年 6 月には、県として廃炉を求め、現在運転停止中の福島第二原子力発電所について、事業者より、全号機を廃炉にする方向で検討を進めるとの方針が示されたことから、廃炉に向けた取組が着実に進められるよう求めていくことになっています。

■相双管内図



(出典：「相双ビューロー」HP (相双地域へのアクセス))

2 人口

当管内の人口は、平成 27 (2015) 年 10 月に実施された国勢調査の時点で、全域が原子力発電所の事故に伴う避難指示区域となっていた町村等については同調査のデータがなく、従来の推計方法による把握が困難な状況となっていますが、国勢調査における相双管内の人口に調査日以降の住民基本台帳による増減数を反映させた値では、104,861 人と、県全体の 5.62%ほどの割合となっています。

これは震災直前の平成 23(2011)年 3 月 1 日現在の人口と比較すると 90,601 人の減少となっています。

また、年齢別の構成では、年少人口 (0~14 歳) の割合が 13.6%から 10.8%に、生産年齢人口 (15~64 歳) の割合が 60.6%から 57.0%と、それぞれ 3 ポイント程度減少しており、高齢人口 (65 歳以上) の割合は 25.8%から 32.3%と大きく増加しています。

高齢人口の増加は、県全体でも同様の傾向が見られますが、相双管内は、県全体の割合より 1.7 ポイント高い値となっており、より高齢化が進んでいる状況にあります。

■管内市町村の人口等

(平成 30 年 4 月 1 日現在)

| 区分 市町村 | 面積 km ² | 世帯数 世帯 | 人口 人 | 人口密度 人/km ² | 年少人口 比率 % | 生産年齢 人口比率 % | 老年人口 比率 % |
|-----------|-----------------------|-----------|-----------|---------------------------|-----------------|-------------------|-----------------|
| 相馬市 | 197.79 | 15,333 | 37,979 | 192.0 | 12.5 | 57.4 | 30.1 |
| 南相馬市 | 398.58 | 25,947 | 54,708 | 137.3 | 8.2 | 56.0 | 35.8 |
| 広野町 | 58.69 | 2,430 | 4,004 | 68.2 | 6.0 | 64.5 | 29.5 |
| 檜葉町 | 103.64 | - | - | - | - | - | - |
| 富岡町 | 68.39 | - | - | - | - | - | - |
| 川内村 | 197.35 | 1,136 | 1,964 | 10.0 | 5.1 | 53.2 | 41.7 |
| 大熊町 | 78.71 | - | - | - | - | - | - |
| 双葉町 | 51.42 | - | - | - | - | - | - |
| 浪江町 | 223.14 | - | - | - | - | - | - |
| 葛尾村 | 84.37 | - | - | - | - | - | - |
| 新地町 | 46.70 | 2,839 | 8,214 | 175.9 | 13.3 | 55.5 | 31.3 |
| 飯舘村 | 230.13 | - | - | - | - | - | - |
| 相双管内 | 1,738.91 | 48,355 | 104,861 | 60.3 | 10.8 | 57.0 | 32.3 |
| 福島県 | 13,783.90 | 744,777 | 1,867,150 | 135.5 | 11.8 | 57.6 | 30.6 |

| 区分 市町村 | 世帯数 世帯 | 人口 人 | 時点 |
|-----------|-----------|---------|----------|
| 檜葉町 | 2,928 | 7,047 | H30.4.1 |
| 富岡町 | 5,482 | 13,172 | H30.3.31 |
| 大熊町 | 3,824 | 10,471 | H30.3.31 |
| 双葉町 | 2,296 | 6,042 | H30.3.31 |
| 浪江町 | 6,908 | 17,896 | H30.3.31 |
| 葛尾村 | 467 | 1,422 | H30.4.1 |
| 飯舘村 | 1,807 | 5,807 | H30.3.31 |

(参考:「福島県の推計人口(福島県現住人口調査月報)」。面積は、「平成29年全国都道府県市区町村別面積調」(国土地理院)による。)

3 震災被害

当地域では東日本大震災により、震災関連死を含めて約3千人もの住民が亡くなり、県全体の死亡者の8割以上を占めています。また、住家や公共施設の全半壊、JR常磐線をはじめとする基幹的な交通基盤の被害によって、流通の大動脈が分断されるなど、地域全体が甚大な被害を受けました。

また、原子力災害による避難指示区域等の設定により、多くの住民が県内外への避難を余儀なくされました。現在は、大熊町と双葉町を除き避難指示解除準備区域及び居住制限区域の避難指示は解除されましたが、帰還困難区域をはじめとした地域では避難指示が継続しており、解除された地域においても帰還に向けた環境が整わないなどの事情により、多くの住民が避難を続けざるを得ない状況が続いています。

■管内市町村の震災被害〔人的・住家〕

(平成 30 年 4 月 5 日現在)

| 市町村 | 人的被害 | | | | 住家被害 | | |
|------|-------|-------|-----|-----|-------|--------|--------|
| | 死者 | 行方不明者 | 重傷者 | 軽傷者 | 全壊 | 半壊 | 一部破損 |
| 相馬市 | 486 | | 4 | 7 | 1,004 | 833 | 3,397 |
| 南相馬市 | 1,143 | | 2 | 57 | 2,323 | 2,430 | 3,718 |
| 広野町 | 46 | 1 | | | 160 | 593 | 3,244 |
| 檜葉町 | 151 | | 2 | 3 | 147 | 1,218 | 289 |
| 富岡町 | 445 | | | | 355 | 2,819 | 2,130 |
| 川内村 | 97 | | | 2 | 8 | 568 | 167 |
| 大熊町 | 134 | | | | 61 | 95 | 16 |
| 双葉町 | 167 | 1 | | | 103 | 14 | 1 |
| 浪江町 | 601 | | | | 772 | 2,384 | 154 |
| 葛尾村 | 40 | | | | | 31 | 1 |
| 新地町 | 119 | | | 3 | 439 | 138 | 669 |
| 飯館村 | 43 | | | 1 | | 1 | 113 |
| 計 | 3,472 | 2 | 8 | 73 | 5,372 | 11,124 | 13,899 |

(出典：「平成 23 年東北地方太平洋沖地震による
被害状況即報 (第 1740 報)」 (福島県災害対策本部))

■避難指示区域の概念図 (平成 30 年 4 月 1 日現在)



(出典：経済産業省 HP 掲載図を加工)

第2 相双保健福祉事務所の概況

1 沿革

(1) 福祉事務所関連

| 年 | 内 容 |
|----------------|--|
| 昭和26 (1951) | 3月29日、社会福祉事業法が公布されたことにより、同年10月1日に県が設置する福祉事務所が16箇所、市の設置するものが5箇所（福島市・郡山市・会津若松市・平市・白河市）誕生し、当管内には、中村町（現相馬市）・富岡町に2つの福祉事務所が設けられた。 |
| 昭和29 (1954) | 町村合併による市制への移行に伴い、原町市（現南相馬市）・相馬市に福祉事務所が設置された。 |
| 昭和44 (1969) | 4月、県行政機構改革により、従来の福祉地区が統合され、県下6社会福祉事務所（管内では富岡社会福祉事務所）とその出張所としての9福祉事務所（管内では相馬福祉事務所）に再編成された。 |
| 昭和48 (1973) | 9月、相双地域の県出先機関の再編に伴い、社会福祉事務所が富岡町から原町市に移転され、原町社会福祉事務所となり、富岡町には出張所として富岡福祉事務所が設置され、相馬福祉事務所は廃止された。 |
| 平成6 (1994) | 4月、保健・医療・福祉施策を総合的・一体的に展開を図るための県行政機構改革により、社会福祉事務所は企画機能を強化し、広域福祉圏域を指導・調整する機関として位置づけられ、福祉課内に地域福祉係を新設し、名称も相双社会福祉事務所と改正された。 なお、出張所としての富岡福祉事務所は廃止された。 |
| 平成14 (2002) | 4月、相双保健所と統合し、相双保健福祉事務所となった。 |

(2) 保健所関連

ア 本所

| 年 | 内 容 |
|----------------|--|
| 昭和19 (1944) | 10月、原町（現南相馬市）に原町保健所が開設された。 |
| 昭和22 (1947) | 12月、保健衛生業務が警察から移管された。 |
| 昭和25 (1950) | 1月、中村町（現相馬市）に原町保健所中村分室が開設された。 |
| 昭和29 (1954) | 4月、中村町（現相馬市）の市制移行に伴い、原町保健所相馬分室に名称が変更された。 |

| 年 | 内 容 |
|----------------|--|
| 昭和33 (1958) | 4月、組織機構改正により、総務課・衛生課・保健予防課・保健婦室の3課1室制となった。 |
| 昭和39 (1964) | 3月、事務所が現在地（南相馬市原町区錦町）に新築移転された。 |
| 昭和44 (1969) | 4月、県行政機構改革により基幹保健所となり、検査課が設置されて4課1室制に、相馬分室は原町保健所相馬支所と名称が改正された。 |
| 平成6 (1994) | 4月、県行政機構改革により、保健予防課と保健婦室が統合され健康課となり4課体制となるとともに相馬支所は廃止となった。 |
| 平成9 (1997) | 4月、県行政機構改革により浪江保健所が廃止され浪江支所となったことに伴い、相双の全地域を管轄区域とし、名称も相双保健所と改正された。また、組織の改正も行われ、健康課が健康企画課と健康推進課に別れて5課制となった。 |
| 平成14 (2002) | 4月、相双社会福祉事務所と統合し相双保健福祉事務所となった。 |

イ 浪江支所

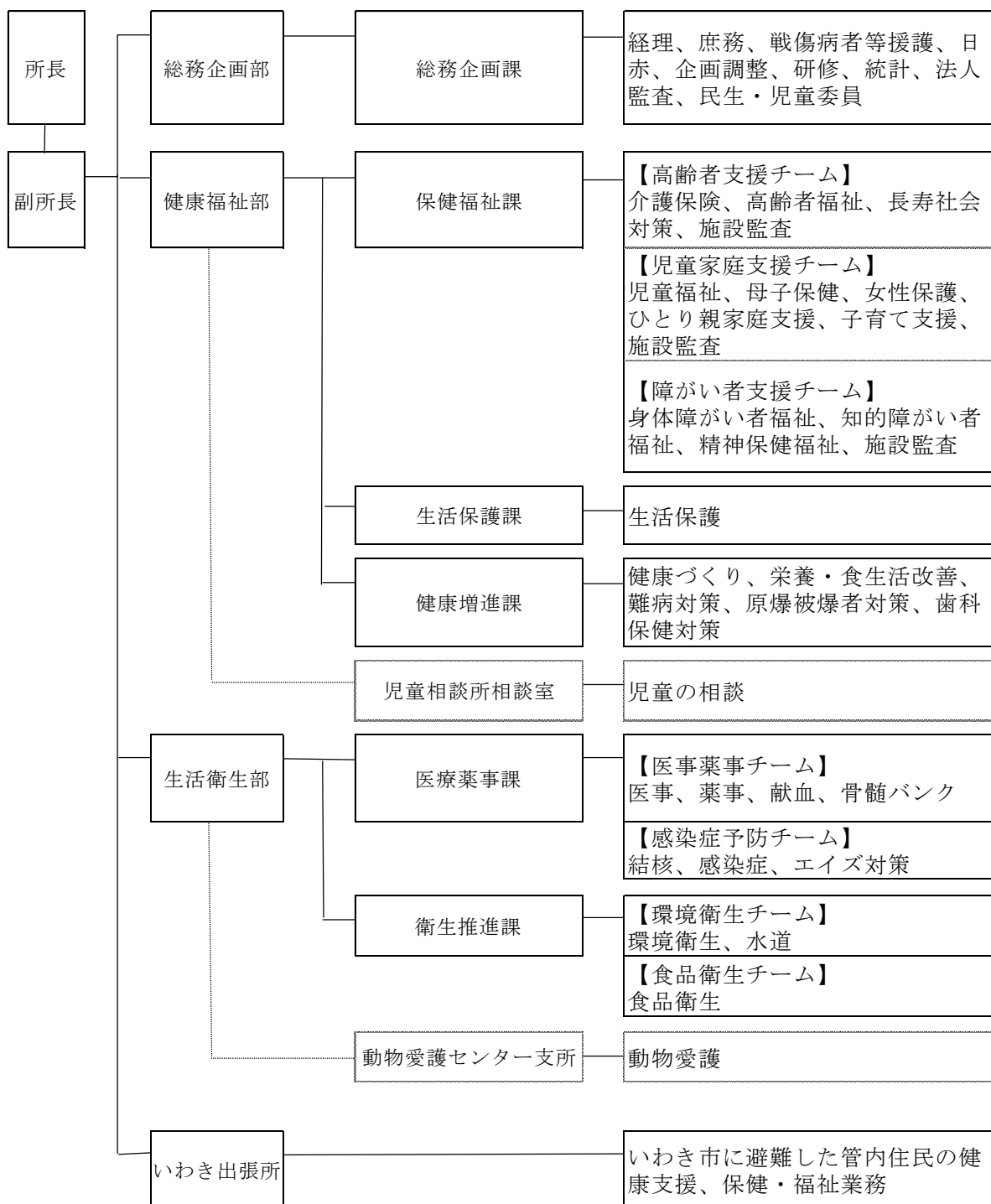
| 年 | 内 容 |
|----------------|--|
| 昭和19 (1944) | 10月、浪江町に浪江保健所が開設された。 |
| 昭和22 (1947) | 12月、保健衛生業務が警察から移管された。 |
| 昭和23 (1948) | 10月、総務課・保健予防課の2課制となった。 |
| 昭和29 (1954) | 3月、富岡町に富岡分室が開設された。 |
| 昭和33 (1958) | 4月、組織機構改正により総務課・衛生課・保健予防課・保健婦室の3課1室制となった。 |
| 昭和44 (1969) | 3月、県行政機構改革により富岡分室は廃止となった。 |
| 昭和53 (1978) | 4月、事務所が現在地(浪江町川添)に移転された。 |
| 平成6 (1994) | 4月、組織機構改正により保健予防課と保健婦室が統合され健康課となり3課体制となった。 |
| 年 | 内 容 |
| 平成9 (1997) | 4月、県行政機構改革により浪江保健所が廃止され、相双保健所浪江支所となった。 |
| 平成21 | 4月、県行政機構改革により、浪江支所が相双保健福祉事務所に統合さ |

| | |
|--------|-----|
| (2009) | れた。 |
|--------|-----|

(3) 保健福祉事務所関連(※福祉事務所と保健所の統合後)

| 年 | 内 容 |
|----------------|--|
| 平成14 (2002) | 4月、福祉行政と保健衛生行政を一体的に推進し、県民の多様な行政需要と進展する高齢化に対応できる組織として、相双社会福祉事務所と相双保健所を統合し、相双保健福祉事務所に改正再編された。 |
| 平成16 (2004) | 4月、保健所検査部門は、SARS等の新興感染症、食品への残留農薬基準超過等の健康危機管理に対応するため、衛生研究所（福島市）に一元化され、従来の検査チームは衛生研究所相双支所として再編された。 |
| 平成18 (2006) | 3月末、衛生研究所相双支所は閉所となり、業務は衛生研究所に引継がれた。 |
| 平成21 (2009) | 4月、県行政機構改革により、浪江支所が相双保健福祉事務所に統合された。 |
| 平成23 (2011) | 6月、組織機構改正により、総務課と地域支援課が統合され、総務企画課となった。 |
| 平成24 (2012) | 1月、いわき市へ避難した双葉郡住民への支援のためいわき市駐在が設置された。 6月、上記住民への支援を強化するため、いわき出張所が設置された。 |
| 平成29 (2017) | 4月、動物愛護センターが設置され、動物愛護に関する業務は、同センター相双支所に移管された。 |

2 組織及び業務内容



3 職員配置状況

(平成30年4月1日現在) 単位：人

| 組織 | 職種 | 事務 | | | | 技術 | | | | | | | | 技労 | | | 常勤職合計 | 専門員 | 計 | |
|-----------|----|-----------|--------|----------|----------|----|-----|------|------|-------|------|------|------|------|-----|-----|-------|-----|---|----|
| | | 一般事務 | 社会福祉主事 | 身体障害者福祉司 | 知的障害者福祉司 | 医師 | 技師 | 薬剤技師 | 獣医技師 | 放射線技師 | 栄養技師 | 医療技師 | 保健技師 | 看護技師 | 技能員 | 運転手 | | | | |
| 所長 | | 1 | | | | | | | | | | | | | | | | 1 | | 1 |
| 主幹兼副所長 | | | | | | 1 | | | | | | | | | | | | 1 | | 1 |
| 総務企画部 | | | | | | | | | | | | | | | | | | | | |
| 部長 | | 1 | | | | | | | | | | | | | | | | 1 | | 1 |
| 総務企画課 | | 課長 | | 1 | | | | | | | | | | | | | | 1 | | 1 |
| | | 課員 | | 4 | | | | | | | | | | 1 | | | | | 5 | |
| 健康福祉部 | | | | | | | | | | | | | | | | | | | | |
| 部長 | | 1 | | | | | | | | | | | | | | | | 1 | | 1 |
| 保健福祉課 | | 課長 | | 1 | | | | | | | | | | | | | | 1 | | 1 |
| | | 高齢者支援チーム | | チーム員 | | 3 | | | | | | | | 1 | | | | | 4 | |
| 児童家庭支援チーム | | チーム員 | | | 2 | | | | | | | | 2 | | | | | 4 | | 4 |
| | | 障がい者支援チーム | | チーム員 | | 3 | (1) | (1) | | | | | | 2 | | | | | 5 | |
| 生活保護課 | | 課長 | | 1 | | | | | | | | | | | | | | 1 | | 1 |
| | | 課員 | | | 2 | | | | | | | | | | | | | | 2 | |
| 健康増進課 | | 副部長(兼)課長 | | | | | | | | | | | | | | 1 | | 1 | | 1 |
| | | 課員 | | | | | | | | | 2 | 1 | 3 | | | | | | 6 | |
| 生活衛生部 | | | | | | | | | | | | | | | | | | | | |
| 部長 | | | | | | | 1 | | | | | | | | | | | 1 | | 1 |
| 医療薬事課 | | 課長 | | | | | | | | 1 | | | | | | | | 1 | | 1 |
| | | 医事薬事チーム | | チーム員 | | | | | 3 | | | | | | | | | | 3 | 1 |
| 衛生推進課 | | 副部長(兼)課長 | | | | | | 1 | | | | | | | | | | 1 | | 1 |
| | | 環境衛生チーム | | チーム員 | | | | | 4 | | | | | | | | | | 4 | |
| 食品衛生チーム | | チーム員 | | | | | | 3 | 1 | 2 | | | | | 1 | | | 7 | | 7 |
| | | チーム員 | | | | | | | | | | | | | | | | | | |
| いわき出張所 | | | | | | | | | | | | | | | | | | | | |
| 所長 | | | | | | | | | | | | | | | | 1 | | 1 | | 1 |
| 次長 | | | | | | | | | | | | | | | | | | 0 | | 0 |
| 所員 | | | 2 | | | | | | | | | | | | 3 | | | 5 | | 5 |
| 計 | | 10 | 12 | (1) | (1) | 1 | 9 | 4 | 2 | 1 | 2 | 1 | 16 | 0 | 1 | 0 | 0 | 59 | 2 | 61 |

() は兼務

4 平成 29 年度決算の概要

(1) 一般会計

(歳入) 単位：円

| 款 | 項 | 目 | 節 | 決算額 |
|----------|--------|---------|--------------|------------|
| 分担金及び負担金 | | | | 1,296,240 |
| | 負担金 | | | 1,296,240 |
| | | 民生費負担金 | | 1,296,240 |
| | | | 社会福祉施設入所費負担金 | 0 |
| | | | 児童福祉施設入所費負担金 | 1,296,240 |
| | | 衛生費負担金 | | 0 |
| | | | 公衆衛生総務費負担金 | 0 |
| 使用料及び手数料 | | | | 0 |
| | 使用料 | | | 0 |
| | | 行政財産使用料 | | 0 |
| | | | 土地使用料 | 0 |
| | 手数料 | | | 0 |
| | | 衛生手数料 | | 0 |
| | | | 環境衛生手数料 | 0 |
| 財産収入 | | | | 4,500 |
| | 財産運用収入 | | | 4,500 |
| | | 財産貸付収入 | | 4,500 |
| | | | 土地貸付料 | 4,500 |
| | | | 建物貸付料 | 0 |
| | 財産売払収入 | | | 0 |
| | | 物品売払収入 | | 0 |
| | | | 自動車売払代金 | 0 |
| 諸収入 | | | | 21,604,340 |
| | 雑入 | | | 21,604,340 |
| | | 雑入 | | 21,604,340 |
| | | | 雑入 | 21,604,340 |
| 歳入合計 | | | | 22,905,080 |

(歳出)

| 款 | 項 | 目 | 決算額 |
|-----|-------|----------|-----------|
| 総務費 | | | 5,020,763 |
| | 総務管理費 | | 4,548,083 |
| | | 一般管理費 | 39,784 |
| | | 人事管理費 | 2,221,400 |
| | | 財産管理費 | 0 |
| | | 諸費 | 2,286,899 |
| | 県民生活費 | | 43,100 |
| | | 青少年女性対策費 | 43,100 |
| | 統計調査費 | | 429,580 |
| | | 厚生統計調査費 | 429,580 |

| | | | |
|--------|----------|---------------|-------------|
| 民生費 | | 1,121,835,798 | |
| | 社会福祉費 | 826,940,494 | |
| | | 社会福祉総務費 | 22,691,606 |
| | | 障がい福祉総務費 | 795,921,706 |
| | | 身体障がい者福祉費 | 0 |
| | | 高齢福祉総務費 | 7,560,780 |
| | | 介護保険費 | 646,402 |
| | | 精神障がい者福祉費 | 120,000 |
| | 児童福祉費 | 241,356,752 | |
| | | 児童福祉総務費 | 24,785,519 |
| | | 児童措置費 | 212,919,457 |
| | | 母子福祉費 | 3,651,776 |
| | 生活保護費 | 53,538,552 | |
| | | 扶助費 | 53,199,882 |
| | | 生活保護総務費 | 338,670 |
| 衛生費 | | 43,562,411 | |
| | 公衆衛生費 | 25,605,168 | |
| | | 公衆衛生総務費 | 13,910,269 |
| | | 結核対策費 | 1,304,360 |
| | | 予防費 | 3,735,009 |
| | | 精神保健費 | 6,655,530 |
| | 環境衛生費 | 1,382,578 | |
| | | 環境衛生費 | 666,239 |
| | | 食品衛生費 | 716,339 |
| | 保健福祉事務所費 | 12,850,588 | |
| | | 保健福祉事務所費 | 12,850,588 |
| | 医薬費 | 3,724,077 | |
| | | 医薬総務費 | 1,648,454 |
| | | 医務費 | 1,656,798 |
| | | 保健師等指導養成費 | 8,000 |
| | | 薬務費 | 410,825 |
| 農林水産業費 | | 1,300 | |
| | 林業費 | 1,300 | |
| | | 林業振興費 | 1,300 |
| 歳出合計 | | 1,170,420,272 | |

(2) 母子寡婦福祉資金貸付金特別会計

| (歳出) | | | 単位：円 |
|------|---|---------------|------------|
| 款 | 項 | 目 | 決算額 |
| | | 母子寡婦福祉資金貸付事業費 | 11,558,550 |
| | | 母子寡婦福祉資金貸付事業費 | 11,558,550 |
| | | 貸付金 | 11,556,600 |
| | | 事務費 | 1,950 |
| 歳出合計 | | | 11,558,550 |