

IV 調査結果の概要

1 学校調査

(1) 幼稚園

① 園数

幼稚園数は233園（国立1園、公立128園、私立104園）で、前年度より9園減少している。

② 園児数

園児数は17,964人で、前年度より1,318人減少（対前年度比6.8%減）している。

年齢別では3歳児5,083人、4歳児6,267人、5歳児6,614人。

③ 教員数（本務者）

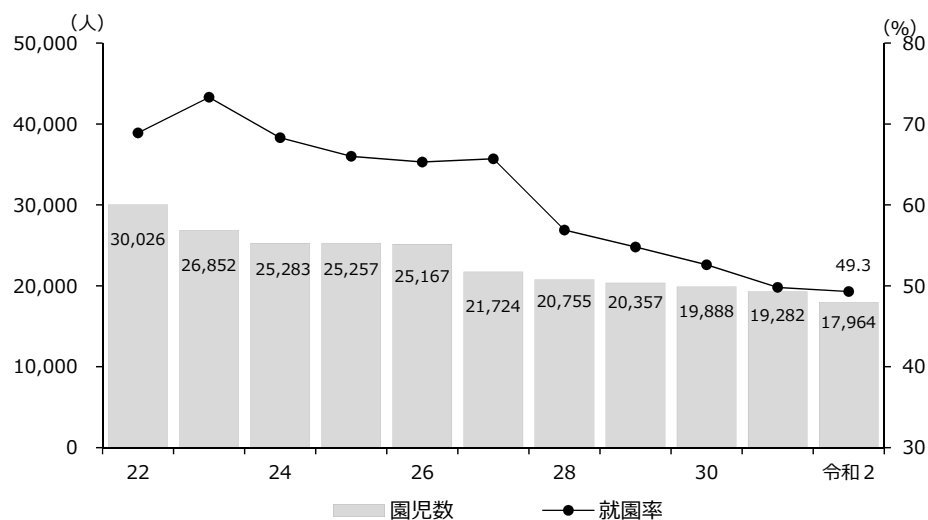
教員数（本務者）は1,729人で、前年度より33人減少している。

表1 幼稚園：園数、在園者数、修了者数、就園率、教員数、職員数

区分 年度	園数	在園者数				修了者数	就園率	教員数 (本務者)	職員数 (本務者)
		計	3歳児	4歳児	5歳児				
平成22年度	357	30,026	6,574	11,215	12,237	12,772	68.9	2,338	330
28	293	20,755	5,308	7,429	8,018	8,358	56.9	1,937	336
29	276	20,357	5,926	6,968	7,463	8,024	54.8	1,896	311
30	264	19,888	5,701	7,392	6,795	7,438	52.6	1,832	326
令和元年度	242	19,282	5,447	6,685	7,150	6,805	49.8	1,762	345
2	233	17,964	5,083	6,267	6,614	7,200	49.3	1,729	346
国立	1	63	17	22	24	16	-	4	1
公立	128	5,505	1,255	2,076	2,174	2,497	-	590	29
私立	104	12,396	3,811	4,169	4,416	4,687	-	1,135	316

$$\text{※就園率} = \frac{\text{幼稚園修了者数}}{\text{小学校及び義務教育学校第1学年児童数}} \times 100$$

図1 幼稚園の園児数及び就園率



※平成23年度の就園率は、震災に伴う影響により、前後の年度に連結しない。

(2) 幼保連携型認定こども園（※）

（※）就学前の子どもに関する教育、保育等の総合的な提供の推進に関する法律の改正により、新たな学校種として「幼保連携型認定こども園」が創設され、平成27年度より新たに調査対象となった。

① 園数

幼保連携型認定こども園数は95園（公立30園、私立65園）で、前年度より6園増加している。

② 園児数

園児数は11,743人で、前年度より576人増加（対前年度比5.2%増）している。

年齢別では、0歳児407人、1歳児1,169人、2歳児1,423人、3歳児2,792人、4歳児2,973人、5歳児2,979人。

③ 教育・保育職員数（本務者）

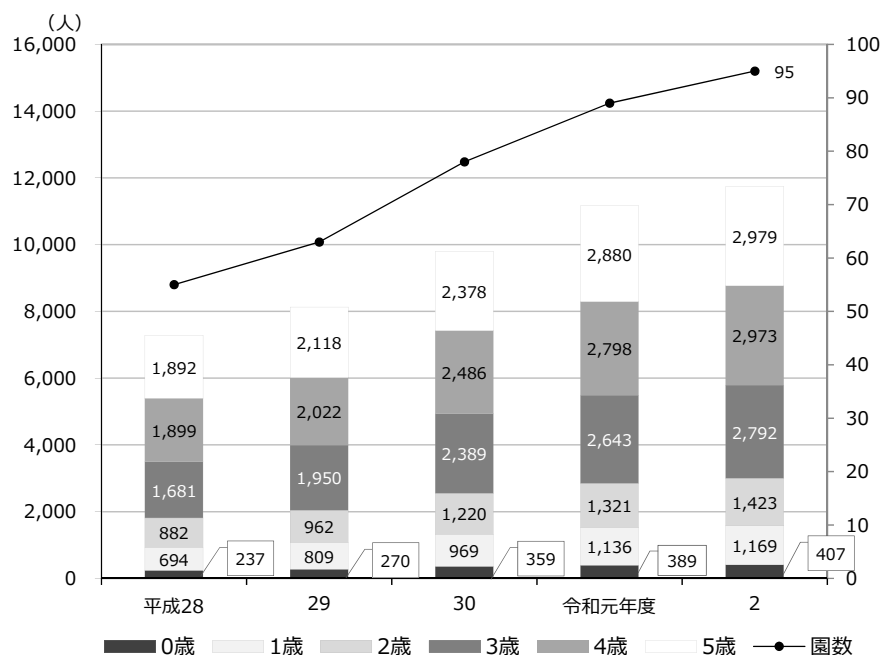
教育・保育職員数（本務者）は1,900人で、前年度より133人増加している。

表2 幼保連携型認定こども園：園数、在園者数、修了者数、就園率、教育・保育職員数、その他の職員数

区分 年度	園数	在園者数							修了者数	就園率	教育・保育 職員数 (本務者)	その他の 職員数 (本務者)
		計	0歳児	1歳児	2歳児	3歳児	4歳児	5歳児				
平成28年度	55	7,285	237	694	882	1,681	1,899	1,892	1,493	10.2	1,127	230
29	63	8,131	270	809	962	1,950	2,022	2,118	1,900	13.0	1,306	276
30	78	9,801	359	969	1,220	2,389	2,486	2,378	2,190	15.5	1,577	372
令和元年度	89	11,167	389	1,136	1,321	2,643	2,798	2,880	2,601	19.0	1,767	402
2	95	11,743	407	1,169	1,423	2,792	2,973	2,979	2,958	20.3	1,900	454
公立	30	2,344	80	238	298	514	603	611	687	-	426	83
私立	65	9,399	327	931	1,125	2,278	2,370	2,368	2,271	-	1,474	371

$$\text{※就園率} = \frac{\text{幼保連携型認定こども園終了者数}}{\text{小学校及び義務教育学校第1学年児童数}} \times 100$$

図2 幼保連携型認定こども園の園数及び園児数の推移



(3) 小学校

① 学校数

学校数は428校で、前年度より12校減少している。

表3 小学校：設置者別学校数

(単位：校)

区分 年度	計			国立	公立			私立
	計	本校	分校	本校	計	本校	分校	本校
平成22年度	513	501	12	1	509	497	12	3
28	461	456	5	1	457	452	5	3
29	454	449	5	1	449	444	5	4
30	448	441	7	1	443	436	7	4
令和元年度	440	433	7	1	435	428	7	4
2	428	422	6	1	423	417	6	4

② 学級数

学級数は4,449学級（国立20学級、公立4,401学級、私立28学級）で、前年度より56学級減少している。

③ 教員数（本務者）

教員数（本務者）は6,761人（国立30人、公立6,683人、私立48人）で、前年度より53人減少している。

表4 小学校：学級数、児童数、教員数、職員数

区分 年度	学級数				児童数 人	教員数 (本務者) 人	うち 女性教員 人	1学級 当たりの 児童数 人	本務教員 1人当たり の児童数 人	本務教員の うち女性教員 の占める割合 %	職員数 (本務者) 人
	計 学級	単式 学級	複式 学級	特別支 援学級							
平成22年度	5,379	4,846	197	336	117,668	7,775	4,900	21.9	15.1	63.0	1,295
28	4,645	3,928	225	492	93,675	7,049	4,500	20.2	13.3	63.8	1,054
29	4,598	3,860	201	537	91,886	6,964	4,463	20.0	13.2	64.1	1,020
30	4,556	3,762	199	595	90,011	6,866	4,422	19.8	13.1	64.4	1,000
令和元年度	4,505	3,662	207	636	87,730	6,814	4,390	19.5	12.9	64.4	975
2	4,449	3,597	198	654	86,804	6,761	4,371	19.5	12.8	64.7	957
国立	20	20	-	-	615	30	8	30.8	20.5	26.7	3
公立	4,401	3,549	198	654	85,568	6,683	4,337	19.4	12.8	64.9	946
私立	28	28	-	-	621	48	26	22.2	12.9	54.2	8

※休校している学校の学級数はカウントしていない。

④ 児童数

児童数は86,804人（男子44,619人、女子42,185人）で、前年度より926人減少（対前年度比1.1%減）している。

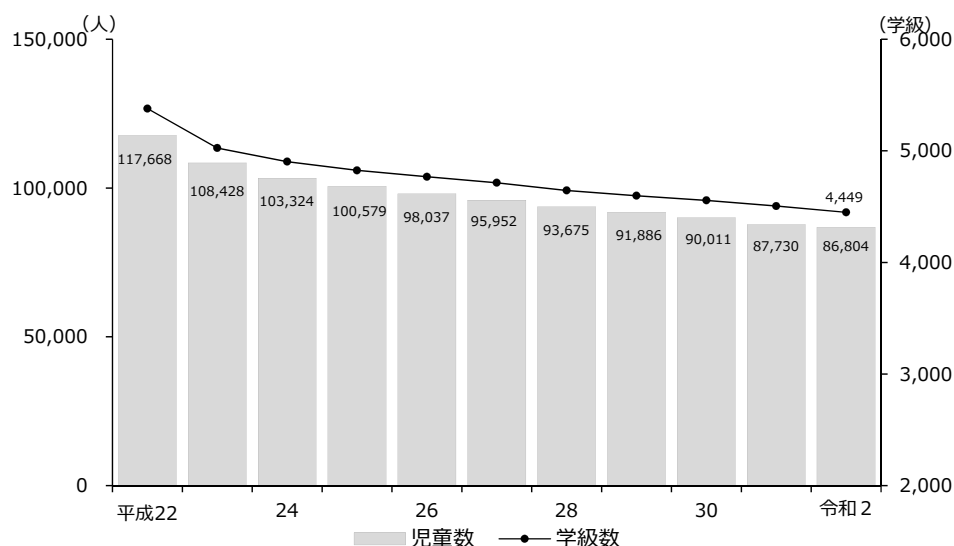
1学級当たりの児童数は19.5人で、前年度と同様である。

表5 小学校：男女別、学年別児童数

(単位：人)

区分 年度	計	男女別		学 年 別					
		男	女	1学年	2学年	3学年	4学年	5学年	6学年
平成22年度	117,668	60,306	57,362	18,526	18,838	19,708	19,871	19,999	20,726
28	93,675	47,890	45,785	14,688	15,159	15,476	15,873	15,931	16,548
29	91,886	47,092	44,794	14,638	14,702	15,186	15,511	15,912	15,937
30	90,011	46,038	43,973	14,108	14,612	14,698	15,202	15,504	15,887
令和元年度	87,730	45,126	42,604	13,614	14,113	14,620	14,704	15,189	15,490
2	86,804	44,619	42,185	14,551	13,612	14,105	14,639	14,704	15,193

図3 小学校の児童数及び学級数



(4) 中学校

① 学校数

学校数は227校で、前年度より3校減少している。

表6 中学校：設置者別学校数

(単位：校)

区分 年度	計			国立	公立			私立
	計	本校	分校	本校	計	本校	分校	本校
平成22年度	246	245	1	1	238	237	1	7
28	232	232	-	1	223	223	-	8
29	230	230	-	1	221	221	-	8
30	230	228	2	1	221	219	2	8
令和元年度	230	228	2	1	221	219	2	8
2	227	225	2	1	218	216	2	8

② 学級数

学級数は1,990学級（国立12学級、公立1,946学級、私立32学級）で、前年度より46学級減少している。

③ 教員数（本務者）

教員数（本務者）は4,244人（国立24人、公立4,165人、私立55人）で、前年度より60人減少している。

表7 中学校：学級数、生徒数、教員数、職員数

区分 年度	学級数				生徒数 人	教員数 (本務者) 人	うち 女性教員 人	1学級 当たりの 生徒数 人	本務教員 1人当たり の生徒数 人	本務教員の うち女性教員 の占める割合 %	職員数 (本務者) 人
	計 学級	単式 学級	複式 学級	特別支 援学級							
平成22年度	2,430	2,229	10	191	61,866	4,718	1,957	25.5	13.1	41.5	493
28	2,176	1,910	12	254	53,377	4,530	1,892	24.5	11.8	41.8	458
29	2,116	1,838	11	267	51,460	4,444	1,877	24.3	11.6	42.2	444
30	2,081	1,774	12	295	49,650	4,368	1,844	23.9	11.4	42.2	437
令和元年度	2,036	1,714	14	308	48,183	4,304	1,840	23.7	11.2	42.8	418
2	1,990	1,669	14	307	47,108	4,244	1,827	23.7	11.1	43.0	405
国立	12	12	-	-	409	24	8	34.1	17.0	33.3	2
公立	1,946	1,625	14	307	45,961	4,165	1,795	23.6	11.0	43.1	396
私立	32	32	-	-	738	55	24	23.1	13.4	43.6	7

※休校している学校の学級数はカウントしていない。

④ 生徒数

生徒数は47,108人（男子24,043人、女子23,065人）で、前年度より1,075人減少（対前年度比2.2%減）している。

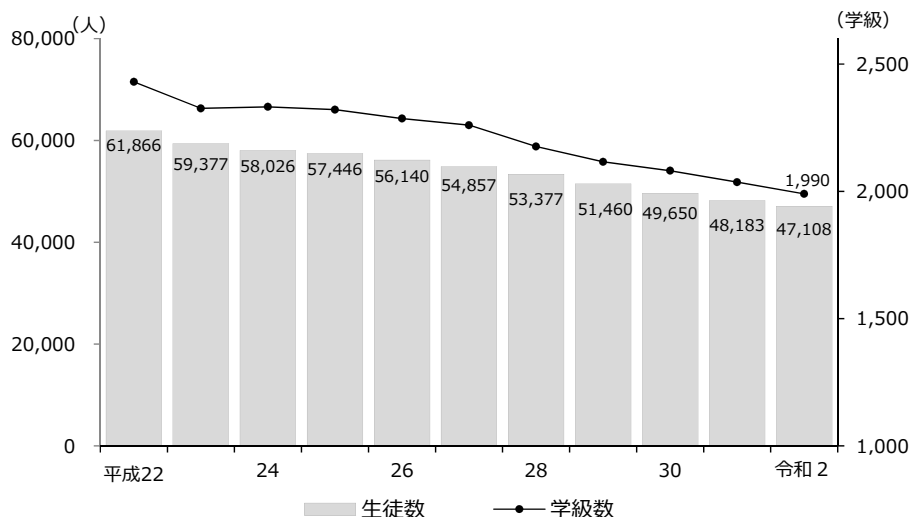
1学級あたりの生徒数は23.7人で、前年度と同様である。

表8 中学校：男女別、学年別生徒数

(単位：人)

区分 年度	計	男女別		学 年 別		
		男	女	1学年	2学年	3学年
平成22年度	61,866	31,451	30,415	20,167	20,850	20,849
28	53,377	27,136	26,241	17,283	17,619	18,475
29	51,460	26,209	25,251	16,573	17,268	17,619
30	49,650	25,424	24,226	15,861	16,539	17,250
令和元年度	48,183	24,593	23,590	15,820	15,844	16,519
2	47,108	24,043	23,065	15,468	15,814	15,826

図4 中学校の生徒数及び学級数



(5) 義務教育学校 (※)

(※) 学校教育法等の一部改正に伴い、小学校から中学校までの義務教育を一貫して行う新たな学校種として「義務教育学校」が創設され、平成28年度より新たに調査対象となった。本県では平成30年度に1校めが新設された。

① 学校数

学校数は3校（公立3校）で、前年度より1校増加している。

② 学級数

学級数は34学級で、前年度より9学級増加している。

③ 児童生徒数

児童生徒数は492人（男子274人、女子218人）で、前年度より60人増加（対前年度比13.9%増）している。

④ 教員数（本務者）

教員数（本務者）は76人で、前年度より23人増加している。

表9 義務教育学校：学校数、学級数、児童生徒数、教員数、職員数

区分 年度	学校数	学級数	児童 生徒数	教員数 (本務者)		1学級 当たりの 生徒数	本務教員 1人当たり の生徒数	本務教員の うち女性教員 の占める割合	職員数 (本務者)
				うち 女性教員					
平成29年度	-	-	-	-	-	-	-	-	-
30	1	17	280	30	17	16	9	57	4
令和元年度	2	25	432	53	28	17.3	8.2	52.8	10
2	3	34	492	76	39	14.5	6.5	51.3	19

表10 義務教育学校：男女別、学年別児童生徒数

(単位：人)

区分 年度	計	男女別		学 年 別								
		男	女	1学年	2学年	3学年	4学年	5学年	6学年	7学年	8学年	9学年
				平成29年度	-	-	-	-	-	-	-	-
30	280	143	137	25	32	24	26	30	35	33	40	35
令和元年度	432	223	209	40	44	41	39	46	52	52	59	59
2	492	274	218	56	44	57	44	43	50	58	66	74

(6) 高等学校

a 全日制課程・定時制課程

① 学校数

学校数は110校（公立92校、私立18校）で、前年度と同数である。

表1-1 高等学校：設置者別、課程別学校数 (単位：校)

区分 年度	計				公立								私立
					本校				分校				本校
	計	全日制	定時制	併置	計	全日制	定時制	併置	計	全日制	定時制	全日制	
平成22年度	113	106	5	2	88	81	5	2	6	6	-	19	
28	112	105	5	2	89	82	5	2	5	5	-	18	
29	111	104	5	2	88	81	5	2	5	5	-	18	
30	111	104	5	2	88	81	5	2	5	5	-	18	
令和元年度	110	103	5	2	88	81	5	2	4	4	-	18	
2	110	103	5	2	88	81	5	2	4	4	-	18	

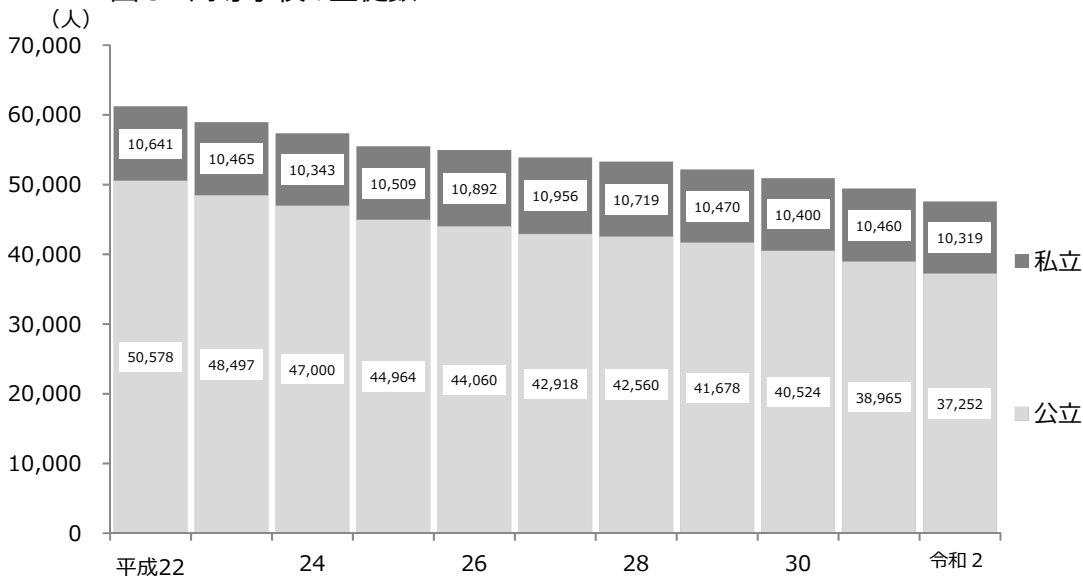
② 生徒数

生徒数は47,571人（男子24,104人、女子23,467人）で、前年度より1,854人減少（対前年度比3.8%減）している。

表1-2 高等学校：男女別、課程別生徒数 (単位：人)

区分 年度	計	男女別		課程別		
		男	女	本科全日制	本科定時制	専攻科
平成22年度	61,219	31,051	30,168	59,626	1,337	256
28	53,279	27,217	26,062	52,124	916	239
29	52,148	26,581	25,567	51,031	886	231
30	50,924	25,966	24,958	49,822	860	242
令和元年度	49,425	24,971	24,454	48,331	848	246
2	47,571	24,104	23,467	46,588	767	216
公立	37,252	19,234	18,018	36,437	767	48
私立	10,319	4,870	5,449	10,151	-	168

図5 高等学校の生徒数



③ 学科別生徒数（本科）

本科の生徒数（47,355人）を学科別にみると、普通科（27,115人）が最も多く、全体の57.3%を占め、次いで工業科（6,049人）の12.8%の順となっている。

表13 高等学校：学科別生徒数（本科）

（単位：人）

区分 年度	計	普通科	農業科	工業科	商業科	水産科	家庭科	看護科	その他	総合学科
28	53,040	30,474	2,787	6,828	5,204	389	239	294	2,883	3,942
29	51,917	29,727	2,813	6,708	5,039	402	250	272	2,741	3,965
30	50,682	29,008	2,788	6,492	4,978	400	254	279	2,652	3,831
令和元年度	49,179	28,115	2,771	6,323	4,749	395	278	259	2,589	3,700
2	47,355	27,115	2,650	6,049	4,500	400	269	251	2,509	3,612
公立	37,204	18,514	2,650	5,524	4,027	400	43	-	2,434	3,612
私立	10,151	8,601	-	525	473	-	226	251	75	-

④ 入学状況（本科）

本科の入学人数は15,443人で前年度（16,246人）より803人減少し、うち全日制の入学者は15,221人となっている。

なお、令和2年度入学定員に対する入学者の割合は88.5%となっている。

表14 高等学校：入学状況（本科）

（単位：人）

区分	入学定員	入学志願者			入学者			入学者のうち（再掲）						
		計	男	女	計	男	女	他都道府県 中学校卒業生			過年度 中学校卒業生			
								計	男	女	計	男	女	
計	計	17,440	23,932	12,155	11,777	15,443	7,876	7,567	236	177	59	17	10	7
	全日制	16,960	23,671	12,025	11,646	15,221	7,767	7,454	234	177	57	4	-	4
	定時制	480	261	130	131	222	109	113	2	-	2	13	10	3
公立	計	13,710	13,247	6,908	6,339	11,993	6,218	5,775	79	41	38	15	10	5
	全日制	13,230	12,986	6,778	6,208	11,771	6,109	5,662	77	41	36	2	-	2
	定時制	480	261	130	131	222	109	113	2	-	2	13	10	3
私立	計	3,730	10,685	5,247	5,438	3,450	1,658	1,792	157	136	21	2	-	2
	全日制	3,730	10,685	5,247	5,438	3,450	1,658	1,792	157	136	21	2	-	2
	定時制	-	-	-	-	-	-	-	-	-	-	-	-	-

⑤ 教員数（本務者）

教員数（本務者）は3,986人で、前年度より63人減少している。

表15 高等学校：教員数、職員数

(単位：人)

区分 年度	教員数 (本務者)	全日制	定時制	うち 女性教員	本務教員の うち女性教員の 占める割合	職員数 (本務者)
					%	
平成22年度	4,678	4,567	111	1,496	32.0	885
28	4,270	4,159	111	1,405	32.9	838
29	4,202	4,087	115	1,385	33.0	837
30	4,130	4,017	113	1,379	33.4	817
令和元年度	4,049	3,936	113	1,355	33.5	807
2	3,986	3,873	113	1,351	33.9	805
公立	3,268	3,155	113	1,123	34.4	662
私立	718	718	-	228	31.8	143

b 通信制課程

① 学校数

学校数は、5校（独立校1校、併置校4校）で、前年度と同数となっている。

② 生徒数

生徒数は、3,194人（男子1,848人、女子1,346人）で、前年度より12人増加している。

③ 教員数（本務者）

教員数（本務者）は83人で、前年度より6人減少している。

表16 高等学校（通信制課程）：学校数、生徒数、入学者数、教員数、職員数

区分 年度	学校数			生徒数			入学者数 (当該年度)	教員数			職員数 (本務者)
	計	独立校	併置校	計	男	女		計	本務者	兼務者	
平成22年度	5	1	4	4,387	2,370	2,017	904	132	85	47	12
28	5	1	4	3,766	2,206	1,560	792	115	89	26	13
29	5	1	4	3,670	2,180	1,490	819	102	86	16	13
30	5	1	4	3,407	1,985	1,422	773	102	88	14	13
令和元年度	5	1	4	3,182	1,859	1,323	792	99	89	10	14
2	5	1	4	3,194	1,848	1,346	804	94	83	11	11
公立	1	-	1	1,058	533	525	130	33	32	1	4
私立	4	1	3	2,136	1,315	821	674	61	51	10	7

(7) 特別支援学校

① 学校数

学校数は25校（国立1校、公立24校）で、前年度と同数となっている。

② 在学者数

在学者数は2,339人で、前年度より9人増加（対前年度比0.4%増）している。

③ 教員数（本務者）

教員数（本務者）は1,619人で、前年度より5人増加している。

表17 特別支援学校：学校数、男女別在学者数、教員数

区分 年度	学校数	在学者数計			幼稚部			小学部			中学部			高等部			教員数 (本務者)
		計	男	女	計	男	女	計	男	女	計	男	女	計	男	女	
平成22年度	23	2,154	1,415	739	17	8	9	702	475	227	510	336	174	925	596	329	1,445
28	24	2,224	1,470	754	10	6	4	761	500	261	488	318	170	965	646	319	1,529
29	25	2,271	1,511	760	14	11	3	754	496	258	519	341	178	984	663	321	1,579
30	25	2,303	1,505	798	17	11	6	790	531	259	520	339	181	976	624	352	1,616
令和元年度	25	2,330	1,494	836	17	9	8	800	548	252	539	327	212	974	610	364	1,614
2	25	2,339	1,537	802	18	10	8	808	570	238	525	320	205	988	637	351	1,619
国立	1	53	35	18	-	-	-	15	11	4	18	9	9	20	15	5	29
公立	24	2,286	1,502	784	18	10	8	793	559	234	507	311	196	968	622	346	1,590

(8) 専修学校

① 学校数

学校数は53校（公立5校、私立48校）で、前年度より1校減少している。

② 生徒数

生徒数は5,926人（男子2,440人、女子3,486人）で、前年度より73人減少（対前年度比1.2%減）している。

③ 入学者数

入学者数（令和2年4月1日から令和2年5月1日までの1ヶ月間の入学者数）は2,463人（男子1,063人、女子1,400人）で、前年度より48人減少（対前年度比1.9%減）している。

④ 分野別生徒数の割合

学科を関係分野別にみると、医療関係が2,846人（48.0%）で最も多く、次に文化・教養関係の896人（15.1%）、商業実務関係の607人（10.2%）の順となっている。

表18 専修学校：学校数、入学者数、教員数、職員数

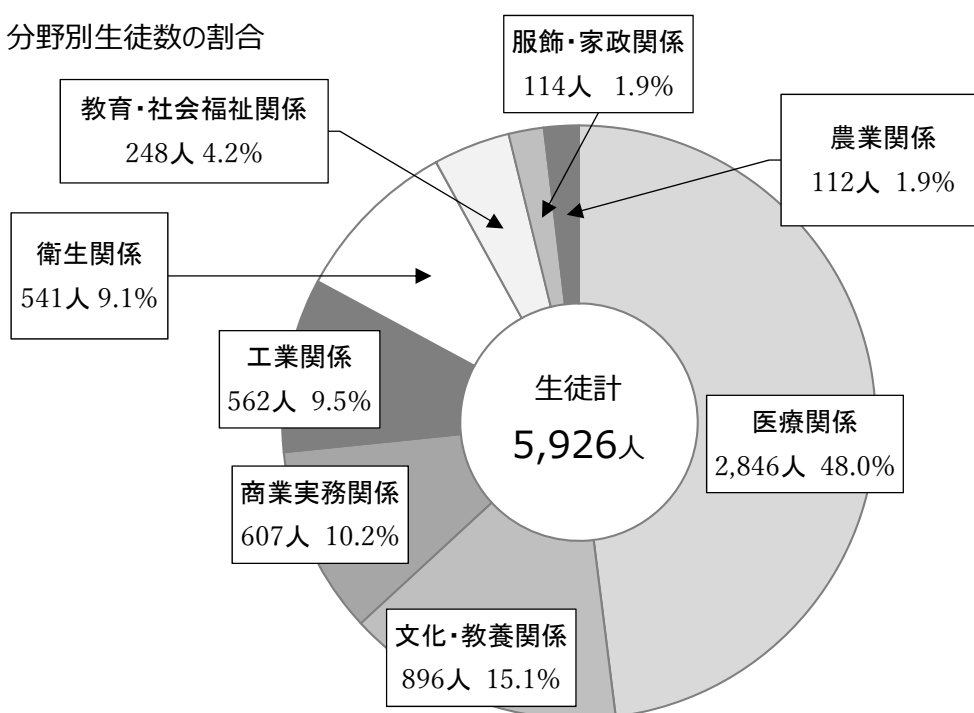
区分 年度	学校数				入学者数			教員数 (本務者)	職員数 (本務者)
	計	国立	公立	私立	計	男	女		
平成22年度	校 54	校 -	校 5	校 49	人 2,901	人 1,240	人 1,661	人 504	人 146
28	55	-	4	51	2,671	1,137	1,534	498	150
29	53	-	4	49	2,680	1,125	1,555	509	154
30	54	-	5	49	2,519	1,053	1,466	543	161
令和元年度	54	-	5	49	2,511	1,078	1,433	536	161
2	53	-	5	48	2,463	1,063	1,400	549	181

表19 専修学校：男女別、課程別生徒数

(単位：人)

区分 年度	計			高等課程			専門課程			一般課程		
	計	男	女	計	男	女	計	男	女	計	男	女
平成22年度	6,309	2,539	3,770	845	356	489	5,382	2,128	3,254	82	55	27
28	6,188	2,491	3,697	907	376	531	5,205	2,064	3,141	76	51	25
29	6,238	2,515	3,723	981	428	553	5,193	2,053	3,140	64	34	30
30	6,133	2,481	3,652	858	381	477	5,199	2,046	3,153	76	54	22
令和元年度	5,999	2,446	3,553	763	349	414	5,148	2,028	3,120	88	69	19
2	5,926	2,440	3,486	785	350	435	5,088	2,053	3,035	53	37	16
公立	568	129	439	-	-	-	568	129	439	-	-	-
私立	5,358	2,311	3,047	785	350	435	4,520	1,924	2,596	53	37	16

図6 分野別生徒数の割合



(9) 各種学校

① 学校数

学校数は12校（公立1校、私立11校）で、前年度と同数である。

② 生徒数

生徒数は465人（男子237人、女子228人）で、前年度より38人増加（対前年度比8.9%増）している。

③ 入学者数

入学者数は309人（男子164人、女子145人）で、前年度より1人減少（対前年度比0.3%減）している。

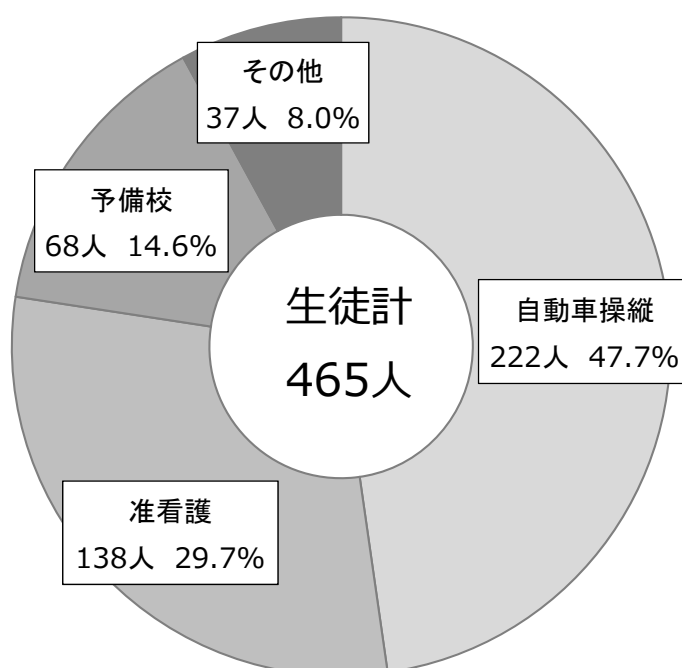
④ 課程別生徒数の割合

生徒数を課程別にみると、自動車操縦が222人（47.7%）で最も多く、次に准看護の138人（29.7%）、予備校の68人（14.6%）の順となっている。

表20 各種学校：学校数、生徒数、入学者数

区分 年度	学校数			生徒数			入学者数		
	計	公立	私立	計	男	女	計	男	女
平成22年度	校 12	校 1	校 11	人 616	人 285	人 331	人 399	人 199	人 200
28	12	1	11	517	297	220	313	193	120
29	12	1	11	572	291	281	392	224	168
30	12	1	11	501	254	247	381	236	145
令和元年度	12	1	11	427	226	201	310	177	133
2	12	1	11	465	237	228	309	164	145

図7 課程別生徒数の割合



2 不就学学齢児童生徒調査

不就学学齢児童生徒数は7人で、前年度より6人減少している。

表2-1 不就学学齢児童生徒数

(単位：人)

区分 年度	計	就学免除者			就学猶予者		
		計	6～ 11歳	12～ 14歳	計	6～ 11歳	12～ 14歳
平成22年度	28	-	-	-	28	14	14
28	14	2	1	1	12	3	9
29	14	1	-	1	13	3	10
30	10	-	-	-	10	2	8
令和元年度	13	1	-	1	12	2	10
2	7	1	1	-	6	5	1

3 学校施設調査

- ① 私立の幼稚園、小学校、中学校、高等学校、公・私立の幼保連携型認定こども園、専修学校及び各種学校の総建物面積は626,708㎡となっている。そのうち設置者所有は597,027㎡(95.3%)で、これを建物の構造別で見ると鉄筋コンクリート造293,757㎡(49.2%)、鉄骨造・その他220,116㎡(36.9%)、木造83,154㎡(13.9%)となっている。
- ② 学校の総土地面積は2,565,214㎡で、そのうち設置者所有は2,011,635㎡(78.4%)で、借用は553,579㎡(21.6%)となっている。

表2-2 学校建物面積

(単位：㎡)

区分 年度	計	設置者所有	借用	設置者所有建物の構造別（再掲）		
				木造	鉄筋コンクリート造	鉄骨造・その他
平成22年度	529,859	503,566	26,293	60,678	260,579	182,309
28	578,680	551,230	27,450	76,196	277,117	197,917
29	585,948	558,474	27,474	80,061	281,129	197,284
30	607,856	580,382	27,474	83,986	288,492	207,904
令和元年度	618,213	588,556	29,657	83,766	291,012	213,778
2	626,708	597,027	29,681	83,154	293,757	220,116

表2-3 学校土地面積

(単位：㎡)

区分 年度	計	設置者所有	借用
平成22年度	1,677,184	1,183,517	493,667
28	1,850,181	1,335,867	514,314
29	1,870,608	1,354,610	515,998
30	2,468,971	1,936,650	532,321
令和元年度	2,520,535	1,989,824	530,711
2	2,565,214	2,011,635	553,579

4 卒業後の状況調査

(1) 中学校卒業生

① 卒業生数

令和2年3月の中学校卒業生数は16,533人（男子8,488人、女子8,045人）で、前年度より708人減少（対前年度比4.1%減）している。

② 進学状況

高等学校等進学者数は16,236人で、前年度より749人減少（対前年度比4.4%減）している。

高等学校等進学率（卒業生のうち高等学校等進学者の占める割合）は98.2%で、前年度より0.3ポイント低下している。

男女別にみると男子は97.9%、女子は98.5%となっている。

専修学校（高等課程）へ進学した者は158人で、前年度より32人増加、専修学校（一般課程）等へ入学した者は21人で、前年度より16人増加している。

③ 就職状況

就職者総数は、下表24「就職者等(E)」の「自営業主等(a)」及び「無期雇用労働者(b)」、並びに「左記ABCDのうち就職している者(再掲)(H)」の合計23人に、「左記E有期雇用労働者のうち雇用契約期間が一年以上、かつフルタイム勤務相当の者(再掲)(I)」1人を加えた24人で、前年度より4人増加している。

卒業生に占める就職者の割合は0.1%で、前年度と同ポイントとなっている。

表24 中学校：状況別卒業生数

区分	卒業生数 ①	A 高等学校等 進学者 ②	B 専修学校 (高等課程) 進学者	C 専修学校 (一般課程) 等入学者	D 公共職業 能力開発 施設等 入学者	E 就職者等				F 左記以外の者	G 不詳死亡
						常用労働者			臨時労働者		
						自営業主等 a	無期雇用労働者 b	有期雇用労働者 c			
平成22年3月	21,930	21,529	118	24	3	46				209	1
28	18,824	18,487	156	18	1	43				118	1
29	18,482	18,130	157	19	1	34				140	1
30	17,622	17,314	151	7	1	8	14	6	4	117	-
平成31年3月	17,241	16,985	126	5	-	4	8	2	6	105	-
令和2年3月	16,533	16,236	158	21	-	4	11	1	4	97	1
国立	136	135	-	-	-	-	-	-	-	1	-
公立	16,141	15,846	158	21	-	4	11	1	4	95	1
私立	256	255	-	-	-	-	-	-	-	1	-

つづき

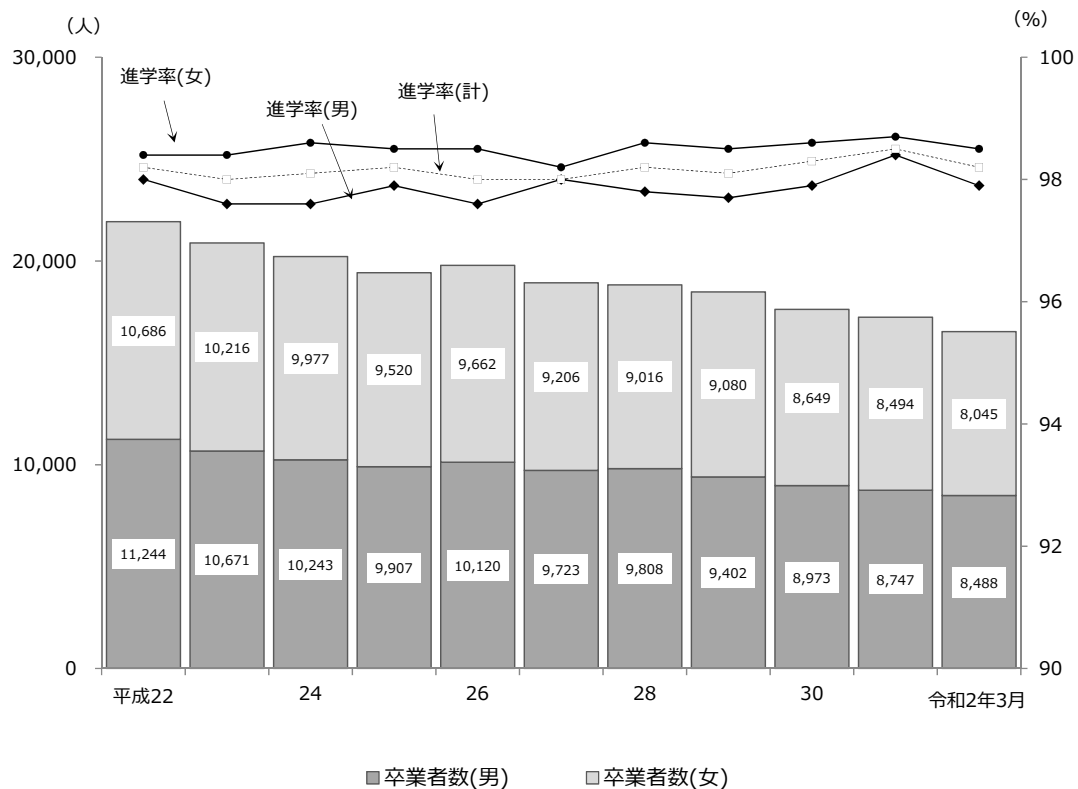
区分	H 左記 ABCDのうち 就職している者 (再掲)	I 左記E有期雇用労働 者のうち雇用契約期 間が一年以上、かつフル タイム勤務相当の者 (再掲)	高等学校等 進学率 ②/①*100	就職者総数 E(a+b)+H+I ③	卒業生に 占める就職 者の割合 ③/①*100
平成22年3月	18	-	98.2	64	0.3
28	4	-	98.2	47	0.2
29	5	-	98.1	39	0.2
30	6	6	98.3	34	0.2
平成31年3月	7	1	98.5	20	0.1
令和2年3月	8	1	98.2	24	0.1
国立	-	-	99.3	-	-
公立	8	1	98.2	24	0.1
私立	-	-	99.6	-	-

※ 進学率 = $\frac{\text{高等学校等への進学者数}}{\text{中学校卒業生数}} \times 100$

※ 卒業生に占める就職者の割合 = $\frac{\text{就職者総数（就職進学者を含む）}}{\text{中学校卒業生数}} \times 100$

- 注1 「高等学校等進学者」とは、高等学校の本科（全日制、定時制及び通信制）及び別科、高等専門学校、特別支援学校高等部の本科及び別科へ進学した者及び進学かつ就職した者である。
- 2 「就職者等」のうち、「自営業主等」とは、個人経営の事業を営んでいる者及び家族の営む事業に継続的に本業として従事する者をいう。
「常用労働者」のうち「無期雇用労働者」とは、雇用契約期間の定めのない者として就職した者、「有期雇用労働者」とは、雇用契約期間が1か月以上で期間の定めのある者をいう。
「臨時労働者」とは、雇用契約期間が1か月未満で期間の定めのある者をいう。
- 3 平成29年以前の「就職者等」は、雇用契約期間が1年未満で期間の定めのある者及び雇用契約期間の長さにかかわらず短時間勤務の者を含まない。
また「卒業者に占める就職者の割合」とは、卒業者のうち「就職者等」及び「左記A B C Dのうち就職している者（再掲）」の占める割合である。
- 4 平成30年度以降の「卒業者に占める就職者の割合」とは、卒業者のうち「就職者等」の「自営業主等」及び「無期雇用労働者」、「左記A B C Dのうち就職している者（再掲）」、「左記E有期雇用労働者のうち雇用契約期間が一年以上、かつフルタイム勤務相当の者（再掲）」の占める割合である。
- 5 「左記以外の者」とは、家事手伝いをしている者、外国の高等学校等に入学した者又はA～Eの各項目に該当しない者で進路が未定であることが明らかな者である。

図8 中学校の卒業者数、高等学校等進学率



(2) 義務教育学校卒業者

① 卒業者数

令和2年3月の義務教育学校卒業者数は60人（男子17人、女子43人）となっている。

② 進学状況

高等学校等進学者数は59人（男子16人、女子43人）となっている。

全体では98.3%で、男女別にみると男子は94.1%、女子は100.0%となっている。

③ 就職状況

就職者は0人となっている。

表25 義務教育学校：状況別卒業者数

区分	卒業者数 ①	A 高等学校等 進学者 ②	B 専修学校 (高等課程) 進学者	C 専修学校 (一般課程) 等入学者	D 公共職業 能力開発 施設等	E 就 職 者 ③	F 左記以外の者	G 不詳死亡
	人	人	人	人	人	人	人	人
令和2年3月	60	59	1	-	-	-	-	-
公 立	60	59	1	-	-	-	-	-
私 立	-	-	-	-	-	-	-	-

つづき

区分	H 左記 ABCDのうち 就職している者 (再掲)	高等学校等 進学率 ②/①*100	就職者総数 E+H ③	卒業者に 占める就職 者の割合 ③/①*100
	人	%	人	%
令和2年3月	-	98.3	-	-
公 立	-	98.3	-	-
私 立	-	-	-	-

$$\text{※ 進学率} = \frac{\text{高等学校等への進学者数}}{\text{義務教育学校卒業者数}} \times 100$$

$$\text{※ 卒業者に占める就職者の割合} = \frac{\text{就職者総数}}{\text{義務教育学校卒業者数}} \times 100$$

注1 「高等学校等進学者」とは高等学校の本科（全日制、定時制及び通信制）及び別科、高等専門学校、特別支援学校高等部の本科及び別科へ進学した者及び進学かつ就職した者である。

2 「就職者等」とは、A～D以外で就職した者をいう。「就職」とは、給料・賃金・報酬・その他経常的収入を得る仕事に就くことをいう。

3 「左記以外の者」とは、家事手伝いをしている者、外国の高等学校等に入学した者又はA～Eの各項目に該当しない者で進路が未定であることが明らかな者である。

(3) 高等学校卒業生

① 卒業生数

令和2年3月の高等学校卒業生数は16,479人（男子8,353人、女子8,126人）で、前年度より371人減少（対前年度比2.2%減）している。

② 進学状況

大学等進学者数は7,544人で、前年度より177人減少（対前年度比2.3%減）している。

大学等進学率（卒業生のうち大学等進学者の占める割合）は45.8%で、前年度と同ポイントとなっている。男女別にみると男子は42.5%で、前年度と同ポイントとなっている。女子は49.1%で、前年度より0.3ポイント低下している。

専修学校（専門課程）へ進学した者は2,711人で、前年度より47人より減少している。専修学校（一般課程）等へ入学した者は718人で、前年度より57人増加している。

③ 就職状況

就職者総数は、下表26「就職者等(E)」の「自営業主等(a)」及び「無期雇用労働者(b)」、並びに「左記ABCDのうち就職している者(再掲)(H)」の合計4,776人に、「左記E有期雇用労働者のうち雇用契約期間が一年以上、かつフルタイム勤務相当の者(再掲)(I)」12人を加えた4,788人で、前年度より141人減少している。（対前年度比2.9%減）。卒業生に占める就職者の割合は29.1%で、前年度より0.2ポイント低下している。

表26 高等学校：状況別卒業生数

区分	卒業生数 ①	A 大学等 進学者 ②	B 専修学校 (専門課程) 進学者	C 専修学校 (一般課程) 等入学者	D 公共職業能力 開発施設等 入学者	E 就職者				G 左記以外の者	H 不詳死亡
						自営業主等 a	常用労働者		臨時労働者 d		
							無期雇用労働者 b	有期雇用労働者 c			
平成22年3月	20,524	9,043	3,998	833	201	5,272			912	1	
28	17,387	7,948	3,217	603	114	5,028			421	2	
29	17,607	8,039	3,314	565	151	4,947			541	-	
30	16,967	7,862	2,900	504	112	4,902			629	-	
平成31年3月	16,850	7,721	2,758	661	154	4,906			604	1	
令和2年3月	16,479	7,544	2,711	718	93	22	4,743	52	13	582	1
公立	13,120	5,750	2,076	530	86	21	4,119	50	10	477	1
私立	3,359	1,794	635	188	7	1	624	2	3	105	-

つづき

区分	H 左記 ABCDのうち 就職している者 (再掲)	I 左記E有期雇用労働 者のうち雇用契約期 間が一年以上、かつフル タイム勤務相当の者 (再掲)	J 高等学校等 進学率 ②/①*100	就職者総数 E(a+b)+H+I ③	卒業生に 占める就職 者の割合 ③/①*100
平成22年3月	54	-	44.1	5,326	26.0
28	27	-	45.7	5,055	29.1
29	41	-	45.7	4,988	28.3
30	27	-	46.3	4,929	29.1
平成31年3月	23	-	45.8	4,929	29.3
令和2年3月	11	12	45.8	4,788	29.1
公立	8	10	43.8	4,158	31.7
私立	3	2	53.4	630	18.8

$$\text{※ 進学率} = \frac{\text{大学等への進学者数}}{\text{高等学校卒業生数}} \times 100$$

$$\text{※ 卒業生に占める就職者の割合} = \frac{\text{就職者総数(就職進学者を含む)}}{\text{高等学校卒業生数}} \times 100$$

注1 「大学等進学者」とは、大学(学部)、短期大学(本科)、大学・短期大学の通信教育部(正規の課程)及び放送大学(全科履修生)、大学・短期大学(別科)、高等学校(専攻科)及び特別支援学校高等部(専攻科)へ進学した者及び就職しかつ就職した者をいう。

2 「専修学校(一般課程)等入学者」とは、専修学校(一般課程)及び各種学校へ入学した者である。

3 「就職者」のうち、「自営業主等」とは、個人経営の事業を営んでいる者及び家族の営む事業に継続的に本業として従事する者をいう。

「常用労働者」のうち「無期雇用労働者」とは、雇用契約期間の定めのない者として就職した者、「有期雇用労働者」とは、雇用契約期間が1か月以上で期間の定めのある者をいう。

「臨時労働者」とは、雇用契約期間が1か月未満で期間の定めのある者をいう。

4 平成31年以前の「就職者等」は、雇用契約期間が1年未満で期間の定めのある者及び雇用契約期間の長さにかかわらず短時間勤務の者を含まない。

また「卒業者に占める就職者の割合」とは、卒業者のうち「就職者等」及び「左記A B C Dのうち就職している者(再掲)」の占める割合である。

5 平成31年度以降の「卒業者に占める就職者の割合」とは、卒業者のうち「就職者等」の「自営業主等」及び「無期雇用労働者」、「左記A B C Dのうち就職している者(再掲)」、「左記E有期雇用労働者のうち雇用契約期間が一年以上、かつフルタイム勤務相当の者(再掲)」の占める割合である。

6 「左記以外の者」とは、進学も就職もしていない者である(外国の大学等に入学した者、家事手伝いなど)。

図9 高等学校の卒業生数、大学等進学率

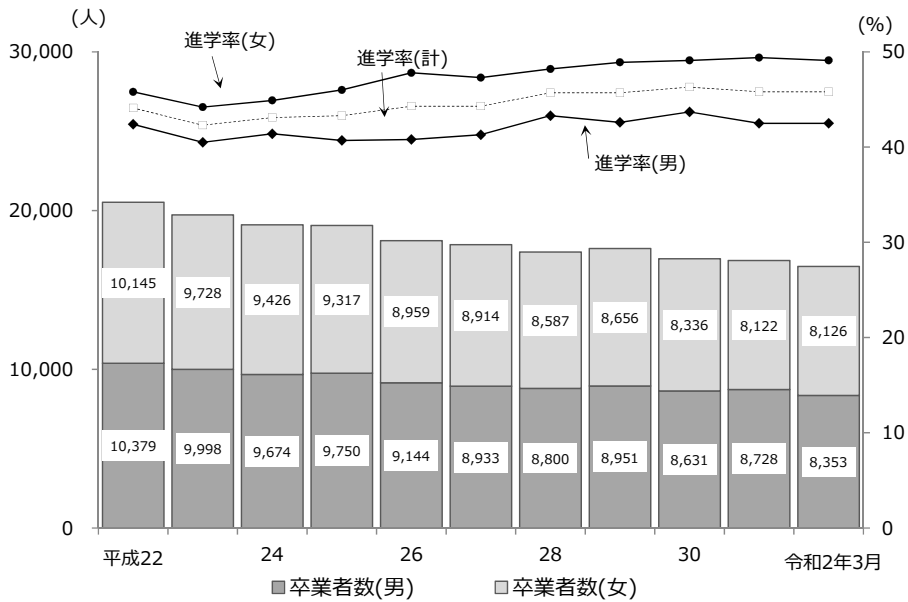
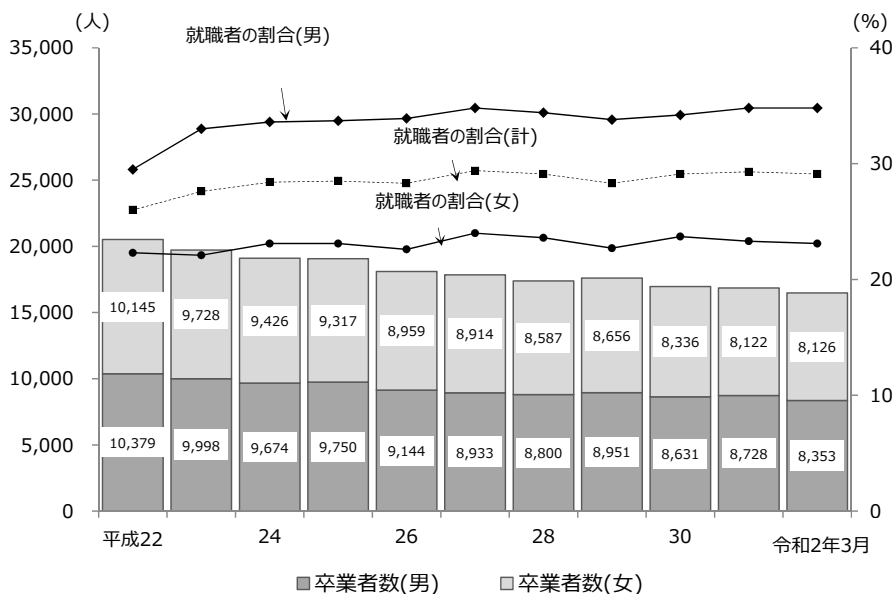


図10 高等学校の卒業生数、卒業者に占める就職者の割合



④ 職業別就職者の割合

就職先を職業別にみると、生産工程従事者が2,172人（45.4%）で最も多く、次いでサービス職業従業者の579人（12.1%）、事務従事者517人（10.8%）の順となっている。

⑤ 産業別就職者の割合

就職先を産業別にみると、製造業が2,352人（49.1%）で最も多く、次いで卸売・小売業の481人（10.0%）、建設業336人（7.0%）の順となっている。

図 1 1 卒業者の主な職業別就職者の割合

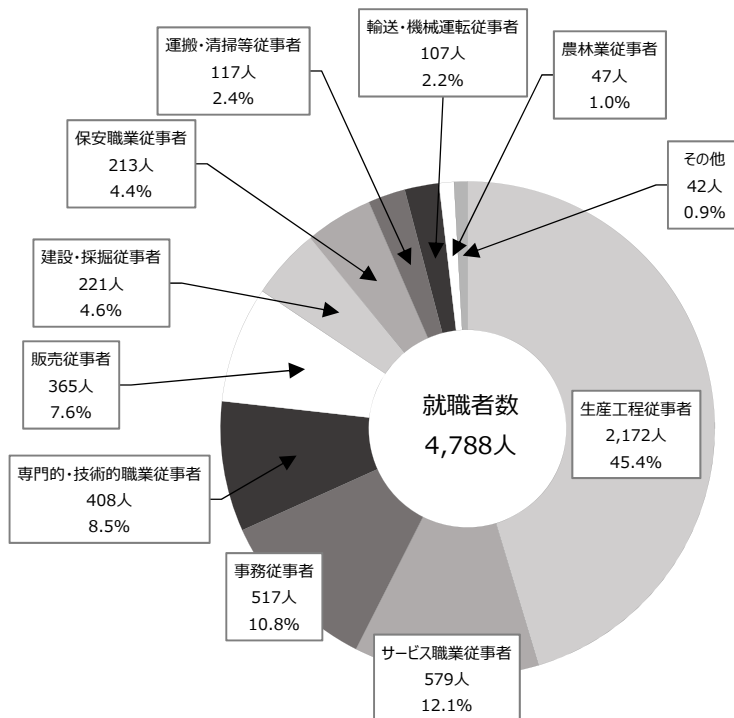
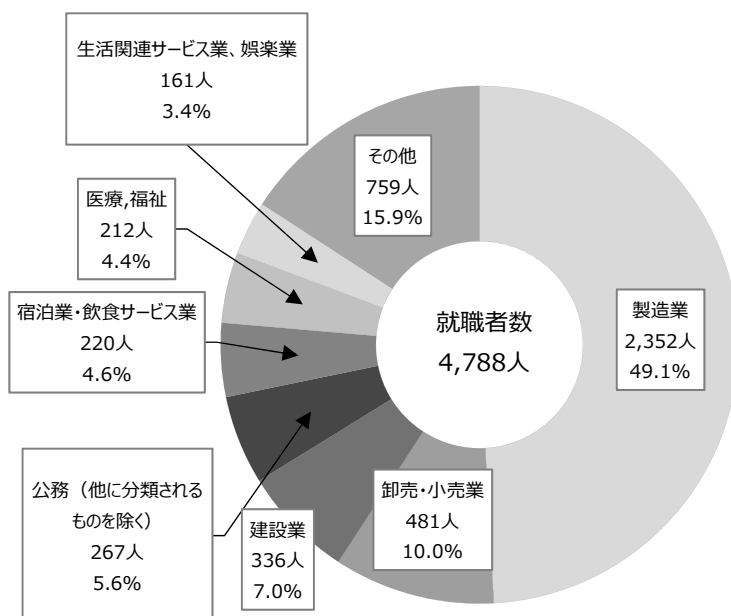


図 1 2 卒業者の主な産業別就職者の割合



〈参考〉在学者数の推移（昭和50年～令和2年度）

図1－幼稚園、幼保連携型認定こども園、小学校、中学校、義務教育学校、高等学校－

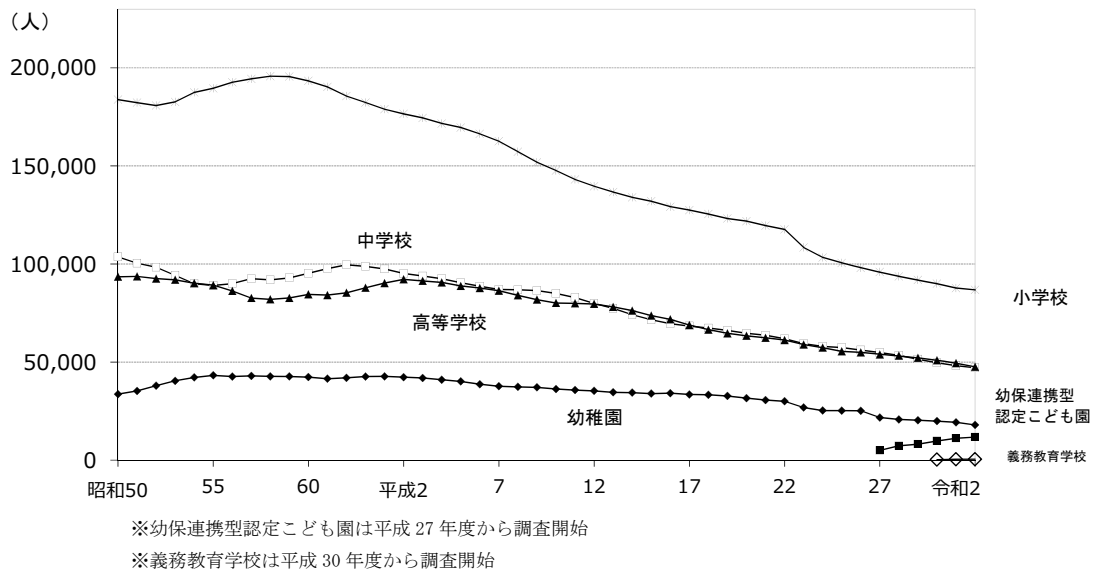


図2－特別支援学校－

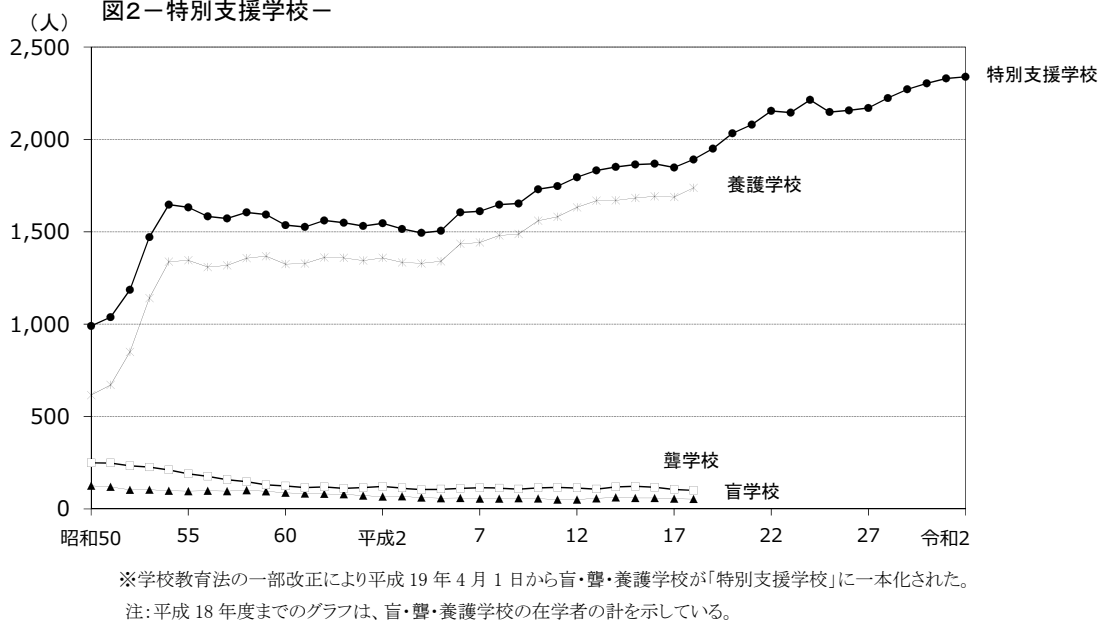


図3－専修学校、各種学校－

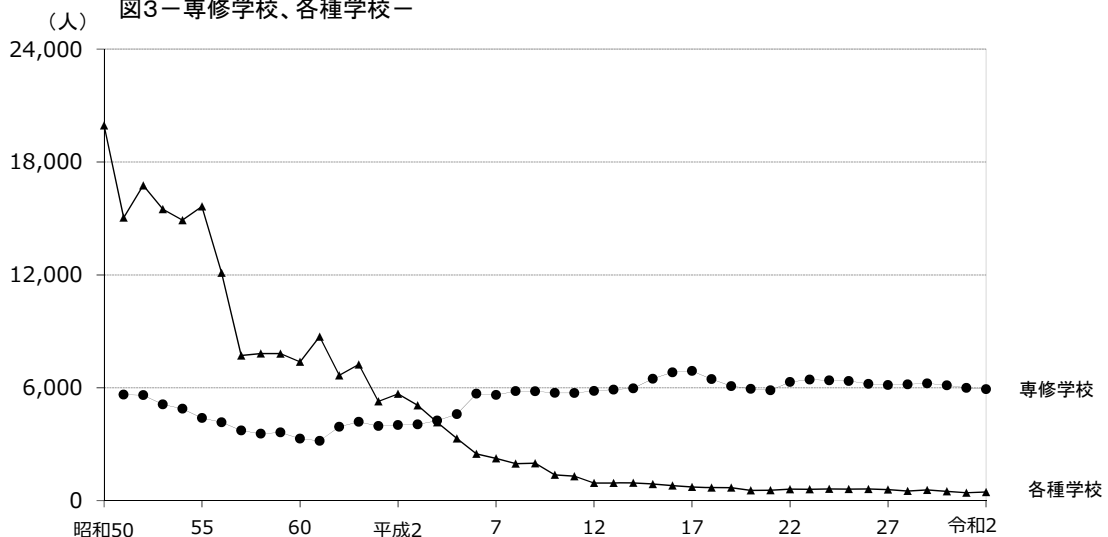


図4 中学校卒業者の高等学校等進学率(昭和50年3月～令和2年3月)

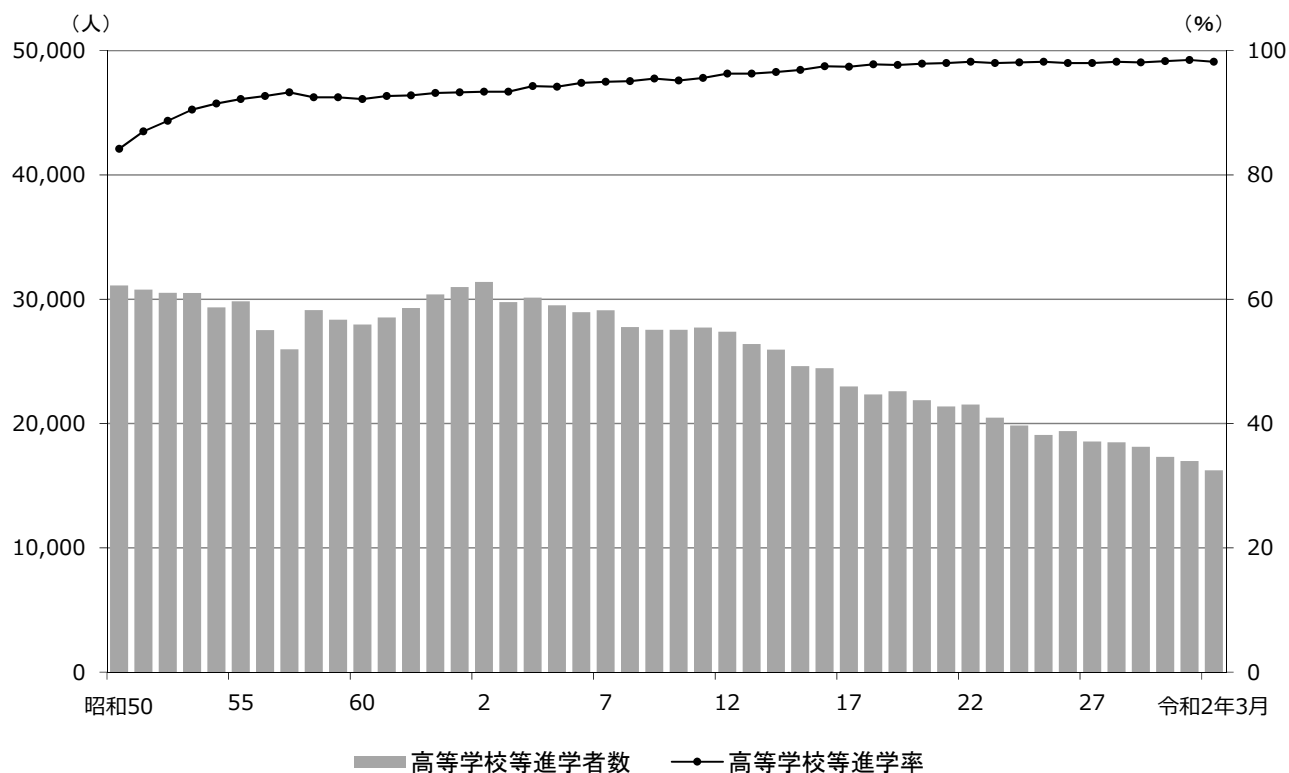


図5 高等学校卒業者の大学等進学率(昭和50年3月～令和2年3月)

