

漁況概況 (通常操業)

単価表記(円/kg) : 税込 「-」:不明

集計期間 : 3/13~3/18

漁協	漁業種類	水揚月日	延隻・統	魚種	水揚量(トン)	平均単価	備考
小名浜機船底曳網	まき網	3/13,16	3	マイワシ	170	61	
				サバ	75	78	
中之作	水揚なし					-	

漁況概況 (試験操業)

集計期間 : 3/13~3/18

漁協	漁業種類	水揚月日	延隻・統	魚種	水揚量 (kg)	平均単価	備考
いわき市	底びき網	3/13,16,17,18	72	ヤリイカ	6,122	780	
				ヒラメ (鮮)	2,241	934	
				ヒラメ (活)	165	1,115	
				ババガレイ	1,955	504	
				ムシガレイ	1,575	190	
				ヤナギムシガレイ	1,350	628	
				キアンコウ	1,084	251	
				マアナゴ	806	449	
				マコガレイ	772	211	
				マダラ	660	83	
				カナガシラ	642	61	
				アオメソ	604	894	
				ホウボウ	594	481	
				スズキ	501	178	
				ヤナギダコ	284	185	
				メイタガレイ	255	230	
				ニベ	191	138	
マガレイ	146	326					
ユメカサゴ	130	268					
マダコ	123	234					
ミスダコ	100	293					
いわき市	船びき網	3/16	2	サヨリ	94	2,170	
	さし網	3/13,16,17,18	22	ヒラメ (活)	133	1,135	
				ヒラメ (鮮)	3	108	
				ババガレイ	31	522	
				マコガレイ	22	337	
				クロソイ	18	892	
				スズキ	12	321	
	ムシガレイ	12	252				
	はえ縄	3/13	1	エソイソアイナメ	2	388	
				アイナメ	2	486	
釣り	3/13,16,17,18	18	ヒラメ (活)	41	1,409		
			クロソイ	13	736		
沿岸かご	3/13,16,17,18	98	マダコ	458	487		
			モスソガイ	236	261		
			ミスダコ	49	382		
			ババガレイ	30	532		
小名浜機船底曳網	底びき網	3/13,16,17,18	16	アオメソ	697	910	
				マアナゴ	606	592	
				キアンコウ	416	271	
				ムシガレイ	363	93	
				カナガシラ	361	23	
				ヤナギムシガレイ	351	636	
				ババガレイ	334	481	
				ヒラメ (鮮)	297	960	
				ヤリイカ	155	526	
				ニベ	138	141	
				ホウボウ	118	371	
				ジンドウイカ	110	512	
				底びき網 (廻船分)	3/18	3	ヤリイカ
	キアンコウ	387	111				
	ヤナギムシガレイ	235	528				
	ヒラメ (鮮)	177	720				
	カナガシラ	95	22				
	マダラ	93	42				
	ニベ	68	150				
	シログチ	67	58				
ババガレイ	64	460					
マアナゴ	56	595					
ヤナギダコ	36	110					
オキナマコ	30	22					
さし網	3/13,16,17,18	25	ヒラメ (活)	130	1,422		
			ヒラメ (鮮)	111	976		
			マコガレイ	38	189		
			スズキ	14	439		

試験操業 : 県下漁業協同組合長会で承認された試験操業計画に基づく水揚げ分
(注 : 水揚量は速報値のため、確定値と異なる場合がありますので御了承ください。)

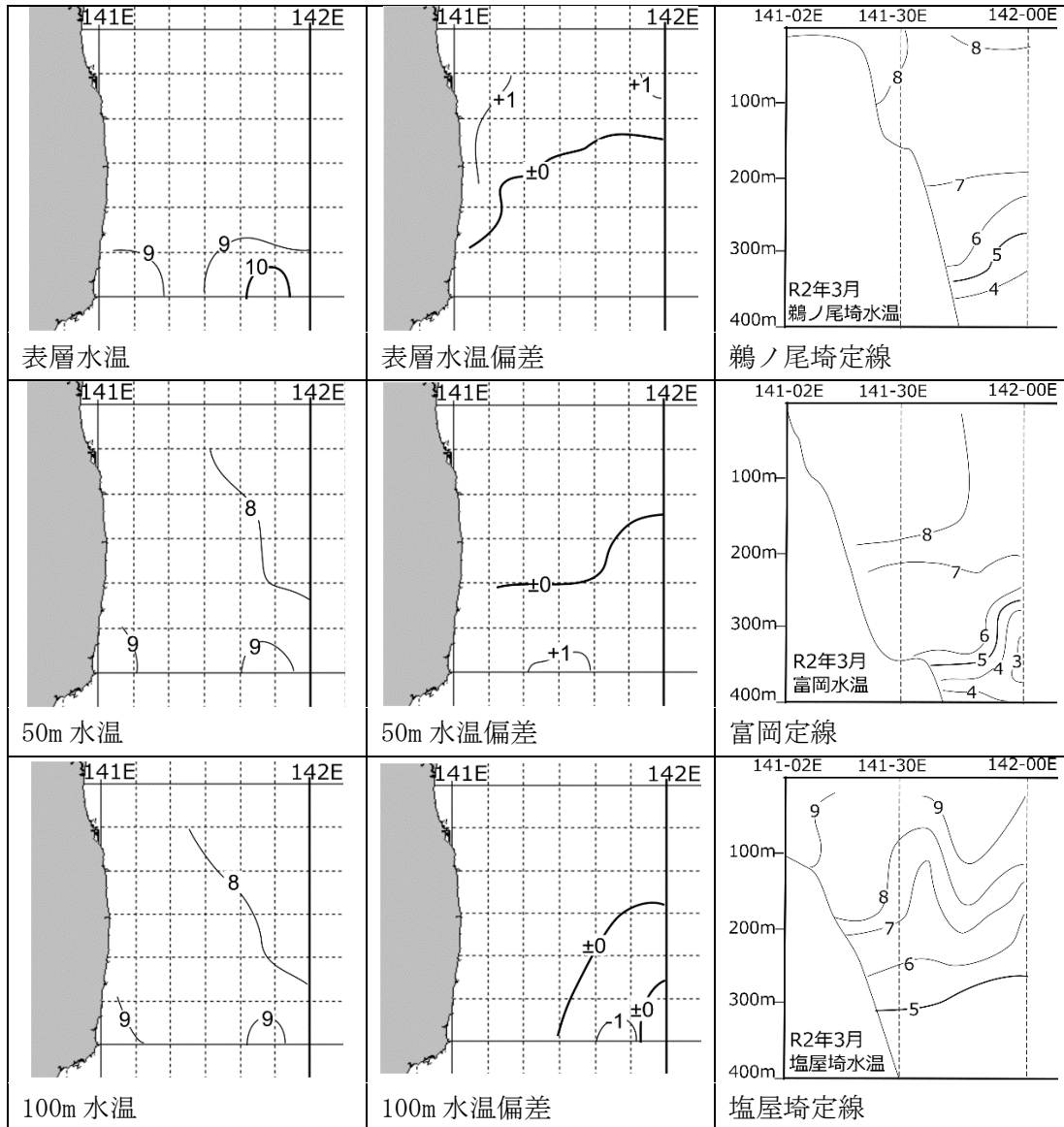
漁況概況（試験操業）

漁協	漁業種類	水揚月日	延隻・統	魚種	水揚量 (kg)	平均単価	備考
相馬双葉	底びき網	3/13,16,18	56	マダラ	4,649	162	
				ヤリイカ	3,957	872	
				キアンコウ	3,897	346	
				ヤナギダコ	3,079	289	
				ババガレイ	2,723	610	
				ヒラメ（鮮）	2,247	882	
				ヒラメ（活）	15	1,343	
				アオメエソ	2,134	733	
				マアナゴ	2,067	1,575	
				ヤナギムシガレイ	1,551	555	
				オキナマコ	1,025	1,139	
				サメガレイ	943	326	
				ジンドウイカ	875	726	
				ユメカサゴ	705	175	
				ミギガレイ	679	209	
				アカガレイ	556	226	
				ミスダコ	377	469	
				エゾイソアイナメ	367	112	
				マガレイ	353	422	
				カナガシラ	348	78	
				スズキ	301	331	
				マダイ	279	372	
				シログチ	278	144	
				マイワシ	244	43	
				アイナメ	226	1,145	
メイトガレイ	224	785					
マコガレイ	182	307					
ムシガレイ	177	235					
ウスメバル	163	1,004					
マダコ	140	500					
ケガニ	134	3,978					
ソウハチ	121	35					
	船びき網	3/13,16,17,18	55	シラウオ類	5,945	650	
	さし網	3/13,16,17,18	202	シラウオ類	1,759	663	
				ヒラメ（活）	1,441	1,258	
				ヒラメ（鮮）	982	897	
				シロメバル	1,219	824	
				イシガレイ	856	419	
				スズキ	808	425	
				マガレイ	775	361	
				マコガレイ	627	323	
				ババガレイ	555	493	
				ヒラツメガニ	264	613	
				カナガシラ	237	86	
				ムシガレイ	189	231	
				キツネメバル	152	537	
				メイトガレイ	139	884	
				ソウハチ	130	36	
				マダラ	100	115	
	はえ縄	3/13,18	4	シロメバル	17	1,014	
				アイナメ	16	1,295	
				エゾイソアイナメ	13	59	
	釣り	3/13,17	48	シロメバル	234	695	
				ヒラメ（活）	49	1,565	
				キツネメバル	26	451	
	沿岸かご	3/13,16	36	ヒメエソボラ	464	148	
				モスソガイ	201	317	
				ヒラツメガニ	101	610	
				ババガレイ	79	278	
				ミスダコ	76	698	
				ケムシカジカ	59	121	
				マダコ	20	564	
松川浦養殖		3/13,16,17	48	ヒトエグサ	2,757	334	

令和2年3月福島県海洋観測結果

令和2年3月12日～13日にかけて、調査指導船「いわき丸」により福島県海域の海洋観測を行いました。

- ・塩屋埼定線(37°00'N)、富岡定線(37°25'N)、鵜ノ尾埼定線(37°50'N)を、それぞれ142°00'Eまで観測を行いました。
- ・表層、50m、100m深の水温および過去30年(1985年～2015年)との平年値偏差、各定線の鉛直水温分布を示します。
- ・水平水温は、表層～100m深まで、8℃台が広い範囲を占めていました。
- ・鉛直水温は、100m深前後まで8～9℃台が見られ、300m以深では4℃台が見られました。鵜ノ尾埼定線では3℃台、富岡定線では2～3℃台の海水が見られました。



今期のコウナゴの全長推移について

福島県水産海洋研究センター漁場環境部

県の調査及び漁船(船びき網の混獲)により採取されたコウナゴを測定し、今期のコウナゴの全長推移を把握しました。

その結果、コウナゴは順調に成長しており、3月13日の平均全長は44.9mmでした(図1、図2)。また、今期のコウナゴは過去と比較して大きい傾向となっています(図3)。

今後、コウナゴの成長要因についても解析していければと考えています。

※ 今期のコウナゴは主にシラウオ船びき網の混獲物を測定しており、過去データと網の目合いが異なることを加味していません。



図1 漁船採取のコウナゴ
(2020年3月)

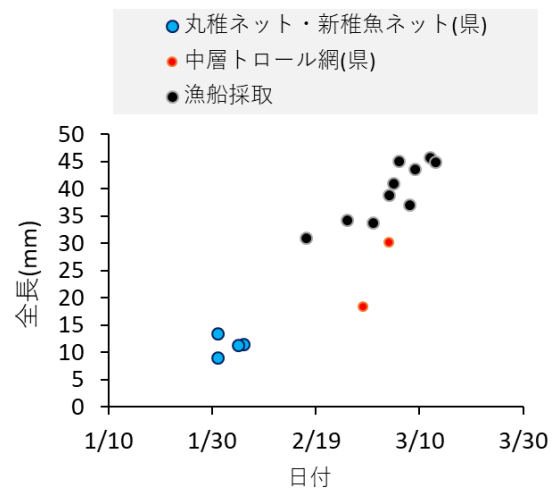


図2 コウナゴの全長推移(2020年)

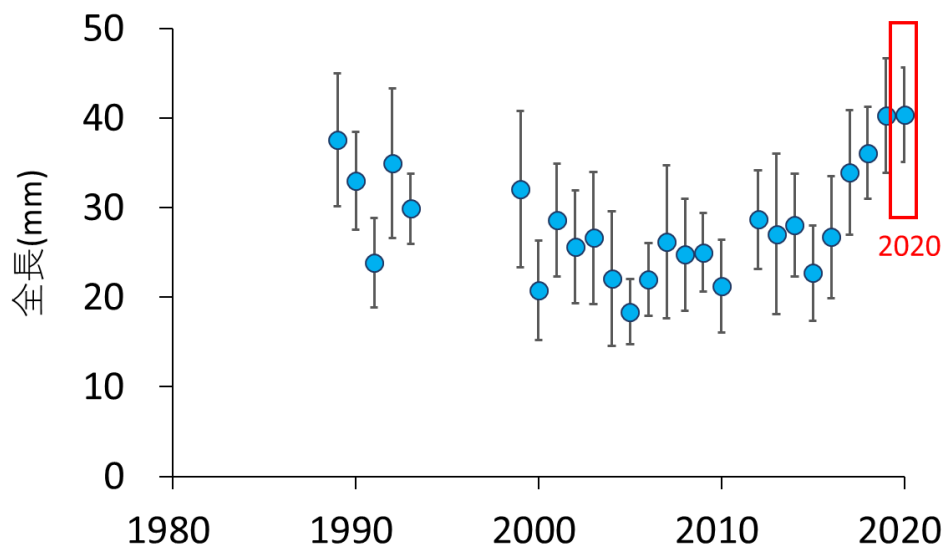


図3 各年のコウナゴにおける全長比較(漁船採取 3月1日~15日)

※縦線は標準偏差を示しています。

漁況概況 (通常操業)

単価表記(円/kg) : 税込 「-」:不明

集計期間 : 3/19~3/26

漁協	漁業種類	水揚月日	延隻・統	魚種	水揚量(トン)	平均単価	備考
小名浜機船底曳網	まき網	3/19,24,26	5	マイワシ	366	43	
中之作	水揚なし					-	

漁況概況 (試験操業)

集計期間 : 3/19~3/26

漁協	漁業種類	水揚月日	延隻・統	魚種	水揚量 (kg)	平均単価	備考
いわき市	底びき網	3/23,25,26	53	ババガレイ	2,842	291	
				アオメエソ	2,330	790	
				ヒラメ (鮮)	1,555	986	
				ヒラメ (活)	57	1,273	
				ヤリイカ	1,548	859	
				キアンコウ	1,243	188	
				マダラ	1,109	65	
				ムシガレイ	1,109	147	
				ヤナギムシガレイ	875	635	
				ヤナギダコ	691	188	
				マコガレイ	531	211	
				マアナゴ	508	586	
				ホウボウ	471	466	
				カナガシラ	432	57	
				ニベ	207	165	
				メイタガレイ	184	198	
				スズキ	144	339	
				ユメカサゴ	120	275	
				ソウハチ	106	49	
				ジンドウイカ	85	441	
	マフグ	78	70				
	チダイ	78	143				
	アカムツ	71	2,688				
	船びき網	3/23,25,26	5	サヨリ	373	1,854	
				シラウオ類	133	724	
	さし網	3/23,25,26	30	ヒラメ (活)	182	1,322	
				イシガレイ	72	181	
ババガレイ				71	375		
クロダイ				42	586		
はえ縄	3/26	1	シロメバル	2	746		
			キツネメバル	1	108		
釣り	3/23,25,26	22	シロメバル	79	767		
			ヒラメ (活)	46	1,264		
			ウスメバル	41	823		
			クロソイ	21	822		
沿岸かご	3/23,25,26	68	マダコ	329	531		
			モスソガイ	191	264		
			ミズダコ	57	530		
			ババガレイ	55	375		
小名浜機船底曳網	底びき網	3/23,25,26	9	アオメエソ	1,542	826	
				ババガレイ	1,006	300	
				マダラ	455	37	
				キアンコウ	289	173	
				ヤナギダコ	276	220	
				ヒラメ (鮮)	138	904	
				ユメカサゴ	125	245	
	底びき網 (廻船分)	3/25	4	ババガレイ	887	216	
				アオメエソ	344	834	
				マダラ	267	57	
				ユメカサゴ	190	158	
				ヤナギダコ	131	216	
				エゾイソアイナメ	109	111	
さし網	3/23,25,26	19	ヒラメ (鮮)	89	1,238		
			ヒラメ (活)	51	1,460		
			マコガレイ	43	184		
			ババガレイ	35	414		
			カナガシラ	32	27		
			ムシガレイ	27	143		
	スズキ	21	514				

試験操業 : 県下漁業協同組合長会で承認された試験操業計画に基づく水揚げ分
(注 : 水揚量は速報値のため、確定値と異なる場合がありますので御了承ください。)

漁況概況（試験操業）

集計期間：3/19～3/26

漁協	漁業種類	水揚月日	延隻・統	魚種	水揚量 (kg)	平均単価	備考			
相馬双葉	底びき網	3/19,23,25,26	44	キアンコウ	4,354	273				
				マダラ	4,341	153				
				ババガレイ	4,260	515				
				ヤリイカ	2,975	834				
				ヤナギダコ	2,860	280				
				マアナゴ	2,647	1,284				
				ヒラメ（鮮）	2,579	757				
				ヒラメ（活）	7	1,404				
				アオメエソ	2,343	773				
				ヤナギムシガレイ	1,346	543				
				ユメカサゴ	903	217				
				オキナマコ	788	1,089				
				ジンドウイカ	786	690				
				スズキ	585	303				
				サメガレイ	500	355				
				アカガレイ	412	292				
				ミキガレイ	387	265				
				カナガシラ	377	57				
				シログチ	363	147				
				エゾイソアイナメ	353	156				
				マガレイ	233	374				
				ミスダコ	230	479				
				ケガニ	180	4,171				
				ムシガレイ	163	266				
				ソウハチ	140	47				
				マフグ	124	138				
				マコガレイ	122	356				
				メイタガレイ	114	942				
				船びき網	3/19,23,25,26	41	シラウオ類	5,971	766	
				さし網	3/19,23,25,26	280	シラウオ類	4,101	644	
							ヒラメ（鮮）	2,555	1,141	
							ヒラメ（活）	2,149	1,221	
シロメバル	1,565	843								
ババガレイ	1,536	471								
マガレイ	1,505	357								
イシガレイ	1,022	472								
マコガレイ	739	355								
ソウハチ	418	36								
ムシガレイ	405	283								
メイタガレイ	370	1,003								
キツネメバル	337	533								
スズキ	319	488								
カナガシラ	266	81								
キアンコウ	165	332								
ヒラツメガニ	146	639								
モスソガイ	112	405								
はえ縄	3/19,25	4	アイナメ	34	1,275					
			エゾイソアイナメ	24	107					
			キツネメバル	14	594					
			シロメバル	13	930					
釣り	3/19,25,26	104	シロメバル	482	682					
			ヒラメ（活）	354	1,559					
沿岸かご	3/19,23,26	49	ヒメエソボラ	691	162					
			ババガレイ	370	206					
			モスソガイ	219	288					
			ヒラツメガニ	123	591					
			ミスダコ	89	662					
ケムシカジカ	81	165								
松川浦養殖	3/19,24,26	76	ヒトエグサ	6,605	424					

海産魚介類の放射性物質濃度の状況

福島県水産海洋研究センター放射能研究部

1 モニタリング検査結果の概要

- ・直近の1か月間に検査を実施した海産魚介類402検体すべてについて基準値を超える放射性セシウムは検出されませんでした（検出下限値8 Bq/kg程度）。
- ・詳細は以下のとおりです。

今回のまとめ

1 公表日	令和2年2月27日～令和2年3月19日
2 総検体数	82種 402検体
3 不検出数	401検体 (99.8%)
4 最大値	ムラソイ 17 Bq/kg

2 福島県沿岸域における底魚類の放射性セシウム (^{137}Cs) 濃度の推移

- ・モニタリング検査の検出下限値未満（以下、ND；約8 Bq/kg未満）の放射性セシウム (^{137}Cs) 濃度について低濃度の測定手法を用いて明らかにしました。
- ・福島県沿岸域で採集されたヒラメ、マダラ、ババガレイ、アイナメ、シロメバル、マコガレイ、ヤナギムシガレイの合計25,032個体について測定を行いました。
- ・底魚類7魚種の ^{137}Cs 濃度は明確な低下傾向にあり、2018年に採集された個体の濃度は震災以前の値に近づきつつあることが明らかとなりました（図1）。

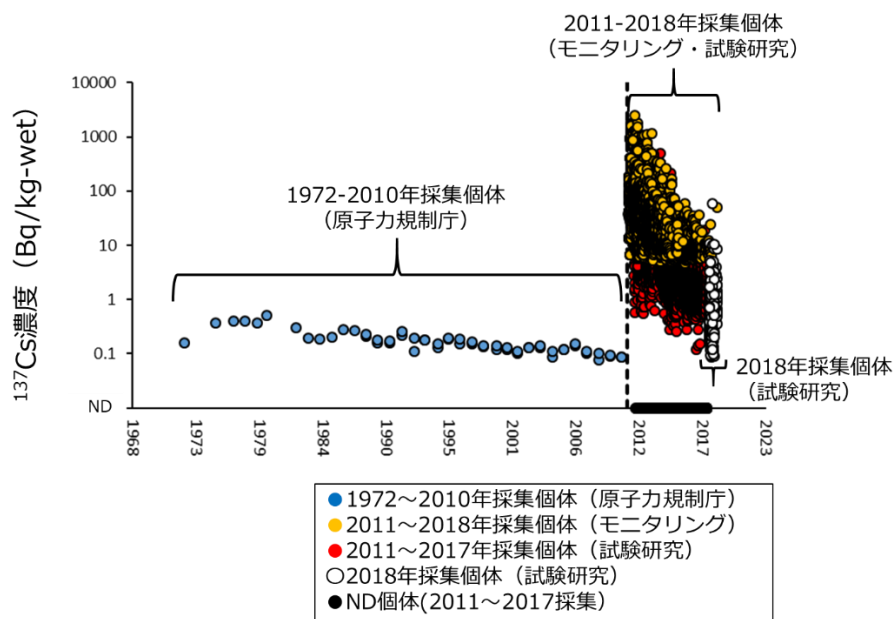


図1 底魚類の放射性セシウム濃度の推移

漁況概況 (通常操業)

単価表記(円/kg) : 税込 「-」:不明

集計期間 : 3/27~4/2

漁協	漁業種類	水揚月日	延隻・統	魚種	水揚量(トン)	平均単価	備考
小名浜機船底曳網	まき網	3/31	1	マイワシ	65	38	
中之作	水揚なし					-	

漁況概況 (試験操業)

集計期間 : 3/27~4/2

漁協	漁業種類	水揚月日	延隻・統	魚種	水揚量 (kg)	平均単価	備考
いわき市	底びき網	3/30,4/1	24	ヒラメ (鮮)	1,188	856	
				ヒラメ (活)	55	924	
				キアコウ	1,186	79	
				マアナゴ	917	713	
				ムシガレイ	638	173	
				ババガレイ	572	166	
				ヤナギムシガレイ	496	544	
				ヤリイカ	442	757	
				スズキ	259	243	
				マコガレイ	247	181	
				ヤナギダコ	241	143	
				カナガシラ	220	56	
				マダラ	189	47	
				ニベ	188	148	
				アオメエソ	161	766	
				ホウボウ	140	455	
さし網	3/27,4/1,2	28	イシガレイ	102	159		
			ヒラメ (活)	71	1,052		
			ヒラメ (鮮)	31	1,079		
			クロダイ	55	611		
			ババガレイ	49	185		
釣り	3/27,30,4/1,2	37	クロソイ	195	581		
			シロメバル	73	748		
			ウスメバル	60	704		
			ヒラメ (活)	12	1,719		
沿岸かご	3/27,30,4/1,2	95	マダコ	416	549		
			モスソガイ	224	249		
			ババガレイ	72	231		
			ミスダコ	72	522		
			ヒメエソボラ	37	171		
小名浜機船底曳網	底びき網	3/30,4/1	5	アオメエソ	192	847	
				キアコウ	176	103	
				ババガレイ	138	221	
				ヤナギムシガレイ	134	667	
				マアナゴ	129	724	
				ムシガレイ	125	92	
				ニベ	116	111	
				ヒラメ (鮮)	116	800	
				ヤリイカ	96	610	
				カナガシラ	67	26	
				さし網	3/27,30,4/1,2	16	ヒラメ (鮮)
	ヒラメ (活)	30	1,381				
	マコガレイ	25	149				
	ババガレイ	13	215				
	カナガシラ	11	22				
	沿岸かご	3/27,30	2	マダコ	14	173	
モスソガイ				8	57		

試験操業 : 県下漁業協同組合長会で承認された試験操業計画に基づく水揚げ分
(注 : 水揚量は速報値のため、確定値と異なる場合がありますので御了承ください。)

漁況概況（試験操業）

漁協	漁業種類	水揚月日	延隻・統	魚種	水揚量 (kg)	平均単価	備考
相馬双葉	底びき網	3/30,4/1	43	マダラ	6,267	187	
				ヒラメ（鮮）	5,357	643	
				ヤナギダコ	3,455	299	
				ババガレイ	3,394	333	
				キアッコウ	3,351	268	
				アオメエソ	2,802	715	
				ヤリイカ	2,697	779	
				マアナゴ	1,849	1,611	
				サメガレイ	1,570	224	
				エゾイソアイナメ	1,323	53	
				ユメカサゴ	1,304	168	
				スズキ	1,247	200	
				ヤナギムシガレイ	1,168	512	
				ミギガレイ	969	232	
				アカガレイ	963	211	
				ジンドウイカ	799	668	
				ミスダコ	418	519	
				オキナマコ	312	1,158	
				ケガニ	263	3,231	
				シログチ	231	114	
				マガレイ	230	274	
				ソウハチ	193	62	
				カナガシラ	190	62	
				マフグ	145	122	
				メイタガレイ	144	889	
				サバ類	141	40	
				ムシガレイ	117	210	
				マコガレイ	112	268	
				アイナメ	100	1,077	
				スケトウダラ	92	25	
				マイワシ	72	48	
				マダコ	72	483	
				ヒレグロ	52	75	
船びき網	3/27,30	9	シラウオ類	1,115	765		
さし網	3/27,30,4/1	147	シロメバル	1,769	842		
			シラウオ類	1,643	832		
			ババガレイ	905	299		
			マガレイ	763	290		
			ソウハチ	560	64		
			ヒラメ（鮮）	505	755		
			ヒラメ（活）	307	1,223		
			スズキ	465	439		
			イシガレイ	364	366		
			メイタガレイ	326	1,100		
			マコガレイ	272	254		
			コモンカスベ	212	106		
			ムシガレイ	185	215		
			キアッコウ	177	323		
			キツネメバル	168	444		
			カナガシラ	145	89		
ヒラツメガニ	93	567					
アイナメ	86	1,025					
はえ縄	4/1	2	アイナメ	16	1,147		
			コモンカスベ	14	108		
釣り	3/27,4/1	39	ヒラメ（活）	212	1,826		
			シロメバル	153	845		
			アイナメ	16	1,440		
			ウスメバル	13	396		
沿岸かご	4/1	19	ヒメエソボラ	277	169		
			ババガレイ	154	227		
			ミスダコ	51	685		
			ケムシカジカ	41	170		
			ヒラツメガニ	36	619		
			モスソガイ	35	356		
松川浦養殖	3/27,30,4/1	80	ヒトエグサ	5,623	372		



2019年度 太平洋いわし類長期漁海況予報

— 別表の水産関係機関が検討し国立研究開発法人水産研究・教育機構
中央水産研究所がとりまとめた結果 —

今後の見通し(2020年4月~7月)のポイント

海況

黒潮はA型^(※1)で推移する。沿岸水温は、潮岬以西は「**平年並**」^(※2)~「**高め**」^(※2)、熊野灘~遠州灘~相模湾は「**高め**」で暖水波及時に「**極めて高め**」^(※2)、伊豆諸島海域は「**高め**」、房総~常磐南部海域は「**平年並**」~「**やや高め**」^(※2)で推移する。

※1 黒潮を遠州灘沖から伊豆諸島周辺海域の流路で分類する A型：流路南端が北緯32度以南

※2 平年並=平年値±0.5℃程度、やや高め=平年値+1.0℃程度、高め=平年値+1.5℃程度、極めて高め=平年値+2.5℃以上。

ただし、鹿島灘~常磐南部海域の基準は次頁末尾を参照のこと。

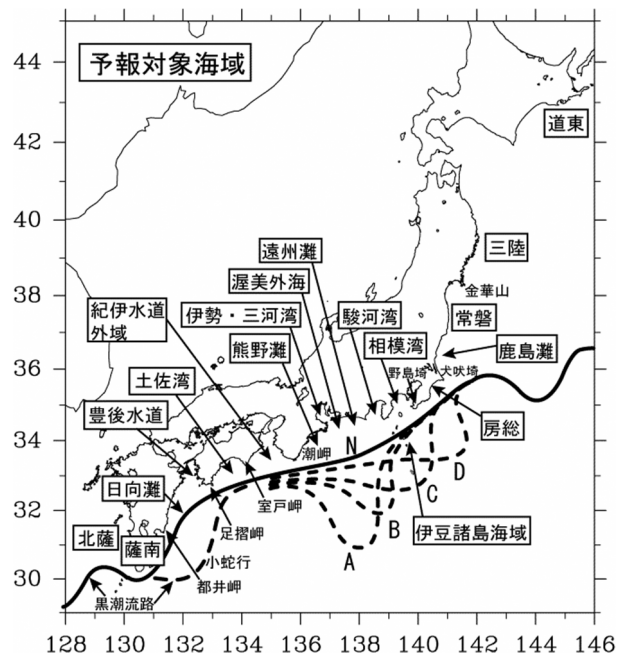
漁況(来遊量予測)

マイワシ

紀伊水道外域以西では前年並、
熊野灘以東では前年並~上回る。

カタクチイワシ

伊勢・三河湾、渥美外海以西では前年を下回り、
駿河湾以東では前年並~上回る。



問い合わせ先

国立研究開発法人 水産研究・教育機構 中央水産研究所

担当：業務推進部 銭谷、木村

漁況：資源研究センター 西田、由上、古市、上村

海況：海洋・生態系研究センター 市川、日下

電話：045-788-7615、ファックス：045-788-5001

当資料のホームページ掲載先URL

<http://www.fra.affrc.go.jp/pressrelease>

中央ブロック海況予報

今後の見通し（2020年4月～7月）

(1) 黒潮（注：黒潮流型は図1を参照のこと）

◎潮岬以西

- ・都井岬～足摺岬では、概ね接岸傾向で推移する。
- ・室戸岬～潮岬沖では、離岸傾向で推移する。

◎潮岬以東

- ・A型で推移し、伊豆諸島海域の西側を北上することが多い。
- ・房総沖では、概ね接岸傾向で推移する。

(2) 薩南～房総海域

- ・都井岬～足摺岬沖では、黒潮の離接岸変動は小さい。
- ・土佐湾～潮岬沖では、黒潮から暖水が波及することが多い。
- ・熊野灘～遠州灘～相模湾では、伊豆諸島北部海域から暖水が波及することが多い。
- ・伊豆諸島海域は、暖水域に覆われる。
- ・房総海域では、黒潮から暖水が波及しやすい。

(3) 鹿島灘～常磐南部海域

- ・黒潮の南北変動および一時的な離接岸変動に伴い、暖水が波及する可能性がある。

(4) 沿岸水温

- ・潮岬以西は、「平年並」～「高め」で推移する。
- ・熊野灘～遠州灘～相模湾は、「高め」で推移し、暖水波及時には「極めて高め」となることがある。
- ・伊豆諸島海域は、「高め」で推移する。
- ・房総海域～常磐南部海域は、「平年並」～「やや高め」で推移する。

※ 平年並＝平年値±0.5℃程度、（やや高め、やや低め）＝平年値±1.0℃程度、
（高め、低め）＝平年値±1.5℃程度、（極めて高め、極めて低め）＝平年値±2.5℃以上
（鹿島灘～常磐南部海域では、平年並＝平年値±1.5℃程度、（やや高め、やや低め）＝平年値±1.6～3.9℃程度、
（高め、低め）＝平年値±4～6℃程度、（極めて高め、極めて低め）＝平年値±6.1℃以上）

経過（2019年12月～2020年3月）（注：経過は図2を参照のこと）

(1) 黒潮

- ・ A型流路の大蛇行が持続した。
- ・ 潮岬沖で大きく離岸した後、遠州灘沖で 30° ～ 31° N付近まで南下し、伊豆諸島の西側を北上した後、三宅島～御蔵島付近を通過する流路をとった。特に、12月中旬～下旬、1月下旬～2月中旬は、S字状に北上する流路をとった。
- ・ 房総沖では、概ね接岸傾向で推移した。

(2) 薩南～房総海域

◎薩南海域

- ・ 黒潮北縁域は、12月～2月にかけて佐多岬～屋久島北の間に位置し、接岸傾向で推移した。

◎潮岬以西

- ・ 都井岬～足摺岬沖では、「接岸」～「やや離岸」で推移した。
- ・ 室戸岬沖では、概ね「やや離岸」～「かなり離岸」で推移した。
- ・ 紀伊水道外域では、黒潮北縁からの暖水波及が繰り返しみられた。
- ・ 潮岬沖では、黒潮大蛇行の影響により「著しく離岸」で推移した。

◎潮岬以東

- ・ 黒潮内側反流が断続的に形成され、遠州灘～熊野灘へ暖水が波及した。
- ・ 駿河湾沖において、2月中旬に黒潮の屈曲部から小暖水渦が切離し、2月下旬にかけて遠州灘～熊野灘を西進した。
- ・ 駿河湾東部では、期間を通じて三宅島の西の黒潮からの暖水波及がみられた。
- ・ 相模湾では、期間を通じて黒潮の接近に伴い暖水波及がみられた。
- ・ 伊豆諸島海域では、暖水域に覆われた。
- ・ 房総海域では、概ね黒潮系暖水がみられた。

(3) 鹿島灘～常磐南部海域

- ・ 期間を通じて、断続的に黒潮系暖水の波及がみられた。

現況 (2020年3月24日現在)

(1) 黒潮

- ・ A型流路であり、大蛇行が継続している。
- ・ 室戸沖から大きく離岸し、遠州灘沖で 30° N 付近まで南下したあと、石廊崎沖まで S 字状に北上し、三宅島付近から北東へ流れている。

(2) 薩南～房総海域

◎ 潮岬以西

- ・ 黒潮は、都井岬～足摺岬沖で「やや離岸」、室戸岬～潮岬沖で「著しく離岸」している。

◎ 潮岬以東

- ・ 駿河湾～相模湾には、黒潮系暖水が波及している。
- ・ 伊豆諸島海域は、暖水域に覆われている。

(3) 鹿島灘～常磐南部海域

- ・ 黒潮からの暖水波及の影響がみられる。

※ 黒潮の離接岸に関する語句表記は、川合英夫(1972)：海洋物理Ⅱ、東海大学出版会に準じた。

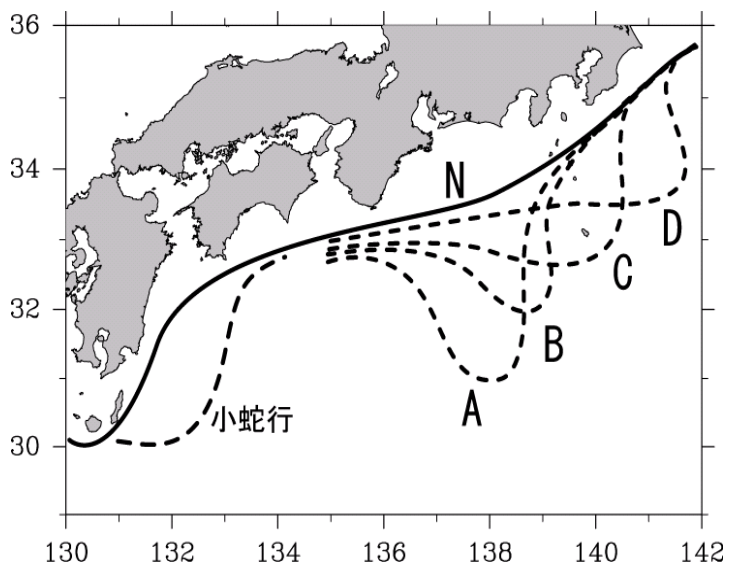


図1 黒潮流型の分類

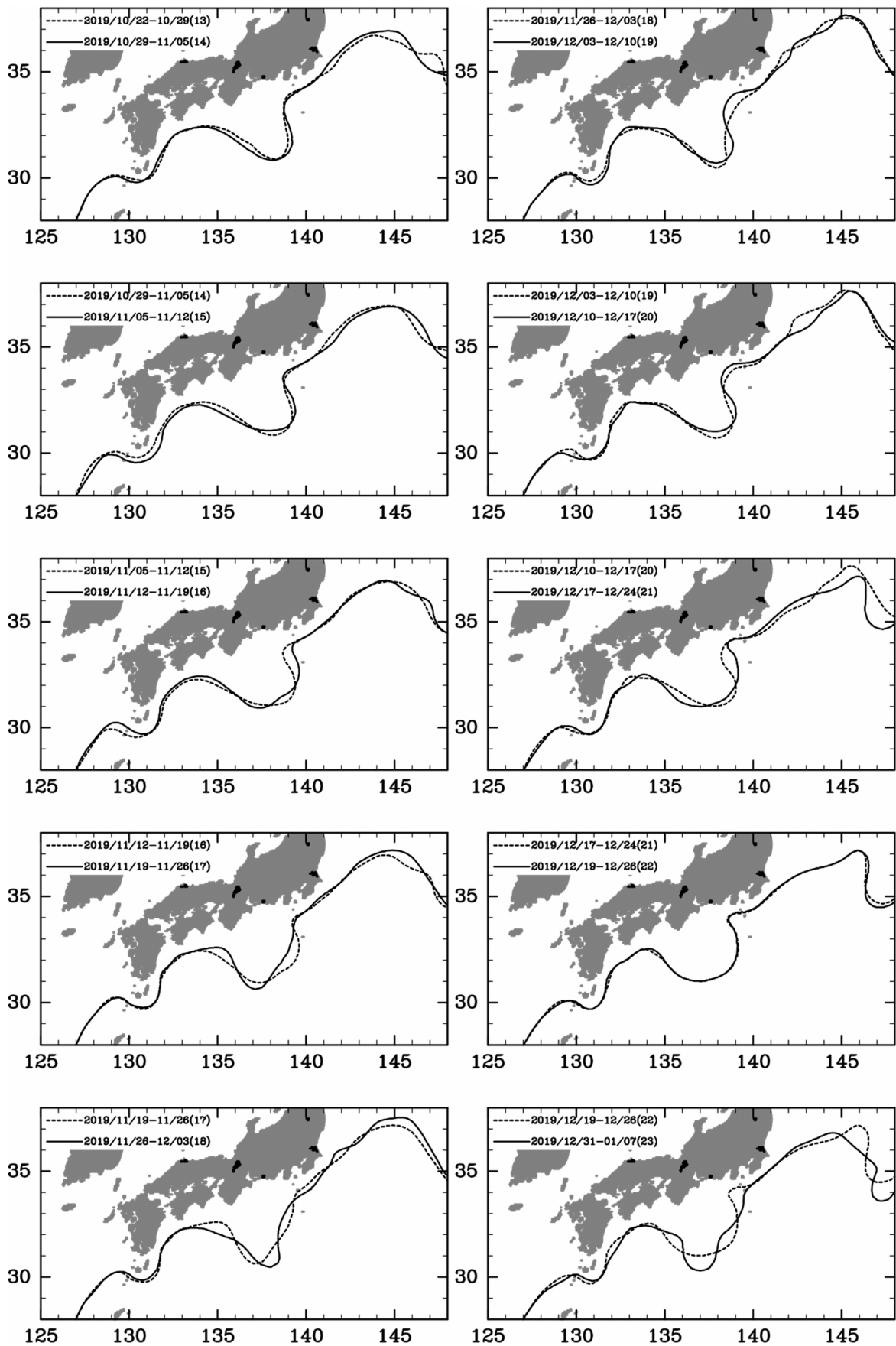


図2 黒潮流軸のパターン

(2019年10月~2020年3月、海上保安庁海洋情報部海洋速報より作成)

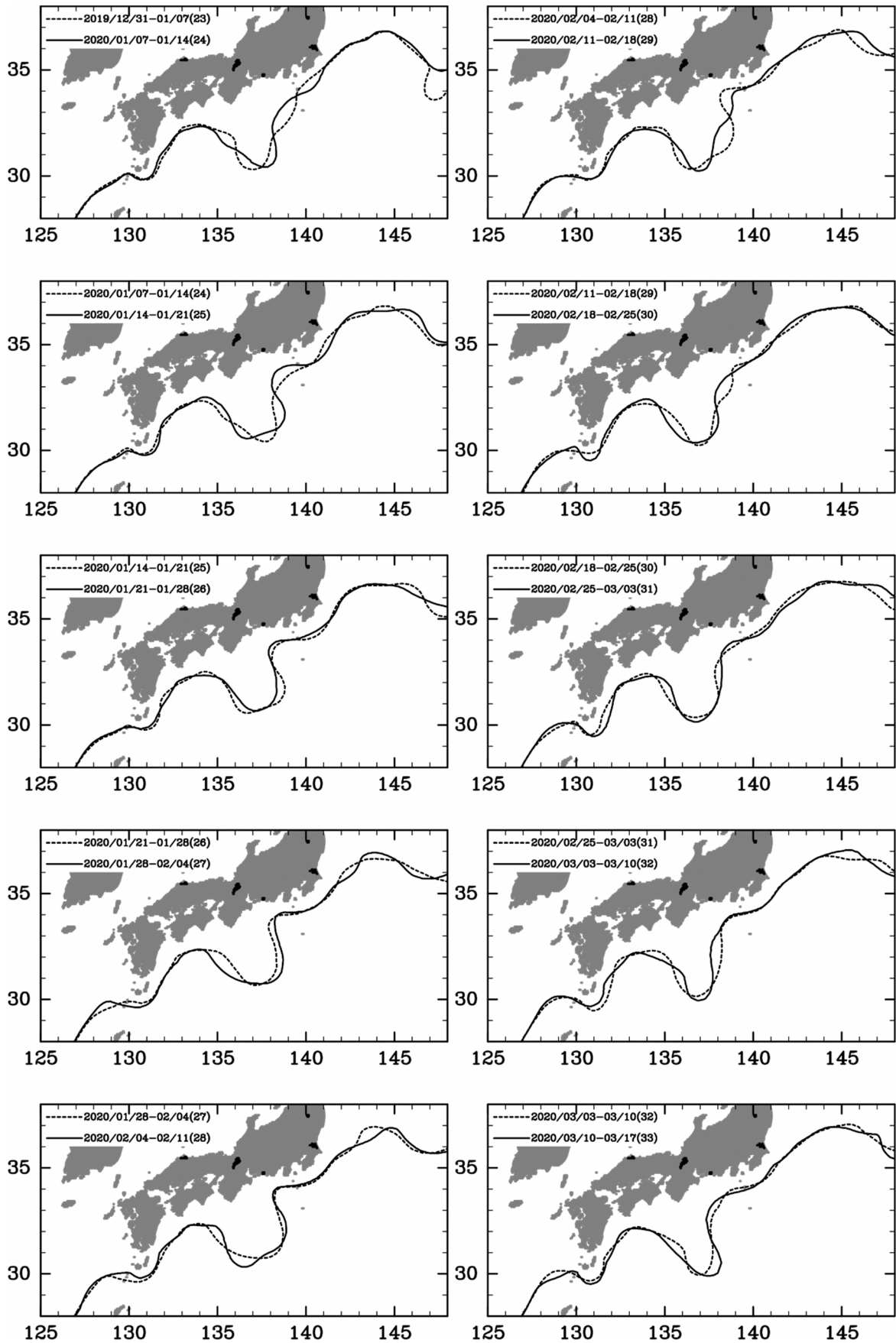


図2 (つづき) 黒潮流軸のパターン

(2019年10月~2020年3月、海上保安庁海洋情報部海洋速報より作成)

マイワシ太平洋系群等の漁況予報

今後の見通し (2020年4月～7月)

対象海域：北薩～三陸海域、道東海域

対象漁業：まき網、定置網、船曳網

対象魚群：0歳魚(2020年級群)、1歳魚(2019年級群)、2歳魚(2018年級群)、3歳魚(2017年級群)、4歳(2016年級群)以上。年初に加齢。魚体は被鱗体長。

1. 北薩～熊野灘(まき網、定置網)

(1) 来遊量：北薩～豊後水道南部では前年並。宿毛湾、土佐湾では前年並～上回る。紀伊水道外域では前年並。熊野灘では前年並～上回る。

(2) 漁期：期を通じて漁獲される。

(3) 魚体：北薩～豊後水道南部西側では、期前半は15cm～18cm前後(1歳以上)、期後半は8cm～13cm前後(0歳魚)主体。豊後水道南部東側では、6cm～12cm前後(0歳魚)主体。宿毛湾～紀伊水道外域では13cm以上(1歳以上)主体に12cm未満(0歳魚)も漁獲される。熊野灘では13cm以上(1歳以上)主体。

2. 伊勢・三河湾～相模湾(まき網、定置網、船曳網)

(1) 来遊量：伊勢・三河湾～相模湾西部では前年並。相模湾東部では前年を上回る。

(2) 漁期：期を通じて漁獲される(ただし伊勢・三河湾、渥美外海では6月以降に本格化)。

(3) 魚体：伊勢・三河湾、渥美外海では12cm未満(0歳魚)主体。駿河湾、相模湾西部では、12cm未満(0歳魚)主体に、18cm以上(2歳魚)および15cm～19cm(1歳魚)が混じる。相模湾東部では15cm～20cm(2歳魚)主体に、12cm～15cm(1歳魚)が混じる。期後半に14cm未満(0歳魚)も漁獲される。

3. 房総～三陸海域、道東海域(まき網、定置網)

(1) 来遊量：前年並～上回る。

(2) 漁期・漁場：まき網は、犬吠埼沖～常磐南部海域が主漁場となり、5月以降に金華山以北にも漁場が形成される。定置網は、仙台湾～三陸南部海域において、期を通じて入網がみられる。

(3) 魚体：13cm～17cm前後(1歳魚)、15cm～18cm前後(2歳魚)、17cm～20cm前後(3歳魚)、19cm以上(4歳以上)。2歳魚が主体。期後半には12cm未満(0歳魚)も漁獲される。

漁況の経過(2019年12月～2020年2月)および見通し(2020年4月～7月)についての説明

1. 資源状態

マイワシ太平洋系群の資源量は、1980年代は1,000万トン以上の高い水準で推移したが、1990年代に入って急減し、2002年以降2009年まで10万トン前後の低い水準で推移した。その後、2010年～2014年に比較的良好的な加入が続いたこと、および漁獲圧が低下したことにより資源量は増加し、2014年には100万トンを上回った。その後も良好的な加入が続いたことにより資源量はさらに増加して、2018年は348万トンと

推定された。

2016年級群（4歳魚）以上は、最近10年（以下、近年）において比較的高い加入量の年級群で構成されている（2019年度資源評価）。2019年における3歳以上としての漁獲状況も、好調であった前年並となっており、高い豊度を示している。4歳以上の推定残存資源量は、前年並の高い水準にある。

2017年級群（3歳魚）は、加入量が280億尾と推定されており、2016年級群と同程度の高い値となっている。2019年における2歳魚としての漁獲状況は、前年を上回った。2017年級群の推定残存資源量は、2016年級群の同時期を下回るものの、高い水準にある。

2018年級群（2歳魚）は、加入量が795億尾と推定されており、近年において最も高い値となっている。2019年における1歳魚としての漁獲状況も前年を大きく上回っており、高い豊度を示している。2018年級群の推定残存資源量は、2017年級群の同時期を大きく上回っている。

2019年級群（1歳魚）に対応する2019年の産卵量は、1,909兆粒（2019年5月までの暫定値）と、2018年（1,389兆粒）を上回った。一方でマシラスは、漁獲の中心である渥美外海～駿河湾において、高い水準であるが前年を下回る漁獲となった。0歳魚としての漁獲も、極めて好調であった前年を下回る水準で推移している。沖合域の調査である5月～6月の移行域幼稚魚調査（中央水研・北水研）、6月～7月の北西太平洋北上期浮魚類資源調査（東北水研）、9月～10月の北西太平洋秋季浮魚類資源調査（中央水研）のそれぞれにおいても、近年において高い水準であるが前年を下回る漁獲となっている。これらの情報から、2019年級群の加入量水準は、近年において高いものの2018年級群を下回ると考えられる。ただし、2019年級群の未成魚越冬群資源量指数（千葉県水産総合研究センター）は2001年以降で最も高い値となっていることから、2019年級群の加入量は過小評価となっている可能性もあり、加入量の見積りへの不確実性は大きい。

2020年級群（0歳魚）については、現時点ではその水準を予測できない。

2. 来遊量、漁期・漁場、魚体

(1) 北薩～熊野灘（まき網、定置網）

・来遊量：北薩、薩南海域では、4月まで1歳魚（2019年級群）、5月以降は0歳魚（2020年級群）が漁獲の主体となる。本海域の漁獲状況は、前年に引き続き非常に低調に推移しており、今期も来遊は見込めない。よって、来遊量は非常に低調だった前年並となる。

日向灘では、4月まで1歳以上、5月以降は0歳魚が漁獲の主体となる。現時点で、本海域において成魚は漁獲されておらず、今期も来遊は見込めない。よって、今期の来遊量は低調であった前年並となる。

豊後水道南部西側では、4月まで1歳魚、5月以降は0歳魚が漁獲の主体となる。1月～2月の漁獲はなく、今期も1歳魚の来遊は見込めない。5月以降に主体となる0歳魚の来遊量は現時点では不明だが、近年の傾向から1月～2月の漁獲が少ないと、6月まで漁獲状況は低調に推移する。以上より、今期の来遊量は低調であった前年並となる。

豊後水道南部東側では、0歳魚が漁獲の主体となる。親魚となる成魚の漁獲が見られないことから、来遊量は低調であった前年並となる。

宿毛湾、土佐湾では、0歳魚および1歳以上が漁獲される。冬季の土佐湾におけるシラス漁の漁獲状況から、0歳魚の発生は前年並である。一方で、宿毛湾における中型まき網の漁獲状況から、1歳以上の来遊は

前年を上回っている。以上より、今期の来遊量は前年並～上回る。

紀伊水道外域西部では、0歳魚が漁獲の主体となる。本海域においては年間を通じて成魚を漁獲する漁業が少ないため、漁況からの来遊量の予測は難しいが、近年の漁獲傾向から、来遊量は前年並となる。

紀伊水道外域東部では、0歳魚および1歳以上が漁獲される。1月～2月の1そうまき網における漁獲はなく、近年の傾向からすると今期も来遊は見込めない。また、黒潮も引き続き離岸基調で推移すると予測され、マイワシ漁場の形成条件は悪いと考えられる。以上より、1歳以上の来遊量は低調であった前年並となる。

熊野灘では、1歳以上が漁獲の主体となる。1歳以上の産卵群と明け1歳魚の越冬群が漁獲の主体となるが、黒潮流路がA型となって以降、産卵が早期に終了し4月以降の漁獲量が急減している。今期も前年と同様の海況が継続しており、同様の経過をたどる可能性がある。一方で、2月には前年を上回る漁獲が見られた。以上を踏まえ、今期の来遊量は前年並～上回る。

- ・漁期：各海域とも期を通じて漁獲される。
- ・魚体：近年の出現状況から、北薩～豊後水道南部西側では、期前半は15 cm～18 cm前後の1歳以上、期後半は8 cm～13 cm前後の0歳魚が主体となる。豊後水道南部東側では、6 cm～12 cmの0歳魚が主体となる。宿毛湾～紀伊水道外域では、13 cm以上の1歳以上主体に12 cm未満の0歳魚も漁獲される。熊野灘では13 cm以上の1歳以上が漁獲される。

(2) 伊勢・三河湾～相模湾（まき網、定置網、船曳網）

・来遊量：伊勢・三河湾、渥美外海では、0歳魚（2020年級群）が主体となる。黒潮流路はA型が継続する予測であり、本海域において、マシラスの来遊や生残、成長に有利な海況となることが期待される。一方で、2月までのマイワシ卵および仔魚の出現は少ない。以上を踏まえ、今期の来遊量は前年並となる。

駿河湾、相模湾西部では、0歳魚が漁獲の主体となり、1歳魚（2019年級群）および2歳魚（2018年級群）が混じる。2019年10月～2020年1月におけるマシラス漁獲量が前年並であることから、漁獲の主体となる0歳魚の沿岸への加入も前年並であると予測される。よって、今期の来遊量は前年並となる。

相模湾東部では、2歳魚主体に、1歳魚も漁獲され、期の後半には0歳魚も漁獲される。期前半の漁獲の主体となる2歳魚は、現時点での漁獲量が前年を上回っており、本海域における資源量は多いと考えられる。夏以降来遊する0歳魚の資源水準は現時点では不明であるが、親となる成魚も確認されていることから、加入が期待される。以上から、今期の来遊量は前年を上回る。

- ・漁期：各海域とも期を通じて漁獲される（ただし、伊勢・三河湾、渥美外海は6月以降に本格化）。
- ・魚体：近年の出現状況から、伊勢・三河湾、渥美外海では12 cm未満の0歳魚が主体となる。駿河湾、相模湾西部では、12 cm未満の0歳魚が主体となり、18 cm以上の2歳魚および15 cm～19 cmの1歳魚が混じる。相模湾東部では15 cm～20 cmの2歳魚が主体となり、12 cm～15 cmの1歳魚も混じる。期後半には、14 cm未満の0歳魚も漁獲される。

(3) 房総～三陸海域、道東海域（まき網、定置網）

・来遊量：各年級群の資源状態と近年の漁獲状況から、今期の漁獲対象は1歳魚（2019年級群）、2歳魚（2018

年級群)、3 歳魚 (2017 年級群) および 4 歳 (2016 年級群) 以上となる。また、期後半には 0 歳魚 (2020 年級群) も漁獲される。

3 歳以上の来遊量は、資源状態を反映し、前年並の高水準になると考えられる。2 歳魚の来遊量は、前述のとおり推定残存資源量が多いため、前年を上回ると考えられる。1 歳魚の来遊量は、現時点では不確実性が高いが、沖合域での調査結果および各地での漁況から、高い水準を維持するものの前年を下回ると考えられる。0 歳魚の資源水準は現時点では不明だが、産卵量や海況に応じて、期後半にまとまって来遊する可能性がある。以上より、全体としての来遊量は前年並～上回る。

・漁期・漁場：まき網は、犬吠埼沖～常磐南部海域が主漁場となり、5 月以降に金華山以北にも漁場が形成される。定置網は、仙台湾～三陸南部海域において、期を通じて入網がみられる。

・魚体：近年の出現状況から、0 歳魚は 12 cm 未満、1 歳魚は 13 cm～17 cm 前後、2 歳魚は 15 cm～18 cm 前後、3 歳魚は 17 cm～20 cm 前後、4 歳以上は 19 cm 以上。まき網では、1 歳魚～4 歳魚が漁獲され、4 月～5 月は 3 歳魚、4 歳魚が盛期となり、6 月以降は、1 歳魚、2 歳魚が主体となる。今期は特に 2 歳魚の割合が高い。また、期後半には 12 cm 未満の 0 歳魚がまとまって漁獲される可能性がある。定置網では、2 歳魚主体に、1 歳魚および 3 歳魚が混じる。

カタクチイワシ太平洋系群等の漁況予報

今後の見通し（2020年4月～7月）

対象海域：北薩～三陸海域、道東海域

対象漁業：まき網、定置網、船曳網

対象魚群：0歳魚（2020年級群）、1歳魚（2019年級群）、2歳魚（2018年級群）。

年初に加齢。魚体は被鱗体長。

1. 西薩～常磐南部海域のシラス（船曳網）

(1) 来遊量：西薩～紀伊水道外域では予測が困難。伊勢・三河湾、渥美外海では前年を下回る。遠州灘～駿河湾、相模湾、鹿島灘～常磐南部海域では前年並。

(2) 漁期：期を通じて漁獲される。

2. 北薩～紀伊水道外域（まき網、定置網）

(1) 来遊量：北薩、薩南海域、日向灘、豊後水道西側、豊後水道東側、宿毛湾・土佐湾、紀伊水道外域西部では前年を下回る。紀伊水道外域東部ではまとまった漁獲がない。

(2) 漁期：期を通じて漁獲される。

(3) 魚体：4 cm～11 cmの0、1歳魚主体。

3. 熊野灘～相模湾（まき網、定置網、船曳網）

(1) 来遊量：熊野灘ではまとまった漁獲がない。伊勢・三河湾、渥美外海では前年を下回る。駿河湾、相模湾西部では前年を上回る。相模湾東部では前年並。

(2) 漁期：期を通じて漁獲される（ただし、伊勢・三河湾、渥美外海では6月以降に本格化）。

(3) 魚体：伊勢・三河湾、渥美外海では8 cm以下の0歳魚主体、その他の海域では、9 cm～12 cmの1、2歳魚主体に0歳魚が混じる。

4. 房総～三陸海域、道東海域（まき網、定置網）

(1) 来遊量：房総・常磐海域では前年並。三陸南部海域では前年を上回る。三陸北部海域、道東海域ではまとまった漁獲がない。

(2) 漁期・漁場：まき網は房総海域～鹿島灘で期を通じて漁獲されるが、極めて散發的。

(3) 魚体：7 cm～11 cmの1歳魚主体。12 cm以上の2歳魚は極めて少ない。

漁況の経過（2019年12月～2020年2月）および見通し（2020年4月～7月）についての説明

1. 資源状態

カタクチイワシ太平洋系群の資源量は、1998年から2010年まで114万トン～291万トンで推移した。2010年以降減少傾向を示し、2018年の資源量は8万トンと推定された。資源水準は低位、動向は5年間で減少傾向である。本系群は漁場が形成される沿岸域だけでなく黒潮親潮移行域まで広く分布する。

2018年級群（2歳魚）は、2019年度資源評価において、加入量が122億尾と推定されており、2017年級群を下回る低い値となっている。0歳魚としての漁獲量は、前年を下回る低い水準となったものの、1歳魚としての漁獲量は前年を上回る水準であった。沖合域の調査船調査では、2019年の北西太平洋北上期浮魚類資源調査（東北水研）の推定1歳以上のCPUEと出現率は極めて低い水準であった。北西太平

洋秋期浮魚類資源調査（中央水研）における推定1歳以上のCPUEは昨年を上回ったものの、前年同様に道東、千島列島沖合に分布は認められず、出現率も低かった。以上の状況から、2018年級群は最近10年の中で見れば低水準と考えられる。

2019年級群（1歳魚）は、7月～11月に東海海域を中心に、カタクチシラスや0歳魚として多獲され、それらの漁獲量は前年を上回った。沖合域の調査では、2019年の北西太平洋北上期浮魚類資源調査において、推定0歳魚のCPUEが前年を上回ったものの、非常に低い値であった。北西太平洋秋期浮魚類資源調査における推定0歳魚のCPUEは前年を大きく上回ったものの、前年同様、道東、千島列島沖合に分布は認められず、出現率も低かった。以上の状況から、2019年級群は最近10年の中で見れば低水準であるが、前年を上回る水準と考えられる。

2020年級群（0歳魚）は、現時点ではその水準を予測できない。

2. 来遊量、漁期・漁場、魚体

(1) 西薩～常磐南部海域のシラス（船曳網）

・来遊量：西薩～紀伊水道外域では、今後大型成魚の来遊は少ないと予測されるが、シラスの漁場形成については予測が困難である。

伊勢・三河湾、渥美外海では、3月からマシラス主体で漁獲が始まり、5月中旬頃からカタクチシラスが漁獲される。今期は、黒潮流路がA型で継続すると予測されることから、沿岸域の水温が高めで推移し、栄養環境は良好となって、プランクトンが豊富になると考えられる。衛星画像の解析から、2020年1月～2月の沿岸クロロフィルa量は、2019年1月～2月と同程度で推移していることから、シラスの来遊、成長、生き残りに有利な海況となることが期待される。しかしながら、2020年1月～2月のカタクチイワシの漁獲量は前年を下回ったことから、産卵親魚は前年より少ないと考えられ、シラス全体としては前年を下回る。

遠州灘～駿河湾では、2019年10月～2020年1月のマシラス水揚量が前年並であったため、マシラスは前年並となる。カタクチシラスについては、カタクチイワシ資源水準が低位となってから横ばい傾向であり、引き続き資源水準は低位と予測されることから、前年並となる。以上から、シラス全体としては前年並となる。

相模湾では、近年の漁獲傾向および禁漁期調査結果から、4月はマシラス、5月以降カタクチシラスが主体になると考えられる。カタクチシラスは、大型成魚の資源が依然低水準と推定されることから、来遊量は前年並となる。マシラスは親魚量からすれば多くの来遊量が期待できるが、両種とも黒潮大蛇行の影響を受ける。以上のことから、不確定要素が多いが、シラス全体としては前年並となる。

鹿島灘～常磐南部海域では、本格的な漁期は5月からであり、6月頃まではマイワシシラスが混獲されると考えられる。今後、沿岸域の海況は、シラスの来遊、成育に適した「高め」の水温環境で推移し、黒潮からの暖水波及が起りやすくと予測されることから、来遊量は前年並となる。

・漁期：伊勢・三河湾～渥美外海では6月まで、その他の海域では、期を通じて漁獲される。

(2) 北薩～紀伊水道外域（まき網、定置網）

・来遊量：北薩、薩南海域では、今期の漁獲の主体となる2019年級群（1歳魚）について、2月までの未成魚・成魚の漁況が、前年を大きく下回っており、2019年シラス秋漁も前年並であったことから、総じて前年を下回る。

日向灘では、5月までは、足摺岬以東由来と考えられる大型成魚群の来遊が漁獲の好不調を左右し、夏秋期は、10cm～11cm台の沿岸加入群が漁獲の主体となる。近年、大型成魚の来遊はほとんどみられず、今後も漁獲の主体とならない。沿岸加入群の漁獲動向は、前年10月～12月の宿毛湾まき網水揚量（銘柄：ドロ～タレ）により、上半期の漁獲動向を予測しており、2019年10月～12月は宿毛湾まき網の水揚はなかった。また、日向灘小型まき網の2020年1月～2月の漁獲量は前年を下回った。以上のことから、来遊量は前年を下回る。

豊後水道西側では、4月～6月は1歳魚主体に0歳魚が混じる。例年、1月～2月は1歳魚が水揚の主体となるが、その水揚量は前年を大きく下回っているため、今後も1歳魚の来遊は期待できず、来遊量は前年を下回る。

豊後水道東側では、今期の漁況は、周辺海域で発生した1歳魚よりも、豊後水道外海からの2歳魚の来遊量に大きく左右される。2018年級群の加入量は、2017年級群を下回るとされているため、2歳以上の来遊量は前年を下回る。1歳魚については、周辺海域での水揚量が前年同期を下回っていることから、来遊量は前年を下回る。これらの情報を総合すると、来遊量は前年を下回る。

宿毛湾、土佐湾では、近年、上半期の宿毛湾中型まき網水揚量と前年10月～12月の宿毛湾中型まき網水揚量および日向灘まき網漁獲量の合計値が、有意な正の関係にある。2020年10月～12月の宿毛湾中型まき網水揚量と日向灘まき網漁獲量の合計値は前年を下回ったことから、来遊量は前年を下回る。

紀伊水道外域西部では、年間を通じて成魚を漁獲する漁業が少ないものの、直近の漁獲傾向から前年を下回る。

紀伊水道外域東部では、未成魚・成魚は主たる漁獲対象ではない。

- ・漁期：各海域とも期を通じて漁獲される。
- ・魚体：4cm～11cmの0、1歳魚主体。

(3) 熊野灘～相模湾（まき網、定置網、船曳網）

・来遊量：熊野灘では、今期の漁況は、前期の大型成魚の来遊の有無によって左右され、前年12月～2月と4月～6月の漁獲量には正の関係が見られる。2019年12月～2020年2月の漁獲量は、前年を上回ったものの、極めて低水準の漁獲となっていることから、今後もほとんど来遊は見込めず、まとまった漁獲はない。

伊勢・三河湾、渥美外海では、今期は春シラスが成長した0歳魚（2020年級群）が漁獲の主体となる。2月までの沿岸の海況や栄養条件は昨年同様で経過し、シラスの輸送や生残は悪くないが、2020年1月～2月のカタクチイワシの漁獲量が少なく、産卵親魚は少ないと考えられるため、前年を下回る。

駿河湾、相模湾西部では、漁獲対象となる1歳魚（2019年級群）の資源水準は、低水準と推定されているが、1月～2月の相模湾側の定置網における水揚量が近年では多かったため、前年を上回る。

相模湾東部では、近年の漁獲傾向から、今期は1、2歳魚が漁獲の主体になる。カタクチイワシ太平洋系

群の沿岸群の資源水準は前年と大きな変動はないと考えられるため、今期は前年並となる。

- ・漁期：各海域とも期を通じて漁獲される（ただし、伊勢・三河湾、渥美外海では6月以降に本格化）。
- ・魚体：伊勢・三河湾、渥美外海では8 cm以下の0歳魚主体、その他の海域では、9 cm～12 cmの1、2歳魚主体に、0歳魚が混じる。

(4) 房総～三陸海域、道東海域（まき網、定置網）

・来遊量：房総・常磐海域では、例年、2歳魚主体の大型魚と1歳魚主体の小型魚が漁獲対象となる。前年11月～12月0歳魚と1月～6月1歳魚の漁獲量の合計値と、11月～12月1歳魚と翌年1月～6月2歳魚の漁獲量の合計値が正の関係にあることから、前年漁期の小型魚が翌年に大型魚となって再来遊すると考えられている。2018年11月～2019年6月の房総・常磐海域における2018年級群の漁獲量は、2,987トンで1999年以降最低であった前年（3,720トン）並であったことから、今後の漁獲対象となる2歳魚（2018年級群）は漁獲の主体とならない。沿岸域における1歳魚（2019年級群）は、前年秋季に九十九里海域において、2そうまき網で0歳魚として漁獲され、その漁獲量が前年を上回ったことから、来遊量は低水準ながら前年を上回ると考えられる。沖合域の1歳魚は調査等から低水準であると考えられる。以上から、来遊量は低水準であった前年並となる。

三陸南部海域では、これまでの水揚の経過から判断すると、低水準であった前年を上回る。

三陸北部海域、道東海域では、漁業情報や調査船調査の結果から、まとまった漁獲がない。

- ・漁期・漁場：まき網は房総海域～鹿島灘で期を通じて漁獲されるが、極めて散発的。
- ・魚体：7 cm～11 cmの1歳魚主体。12 cm以上の2歳魚は極めて少ない。

参 画 機 関

地方独立行政法人 北海道立総合研究機構 水産研究本部 釧路水産試験場 函館水産試験場	和歌山県水産試験場
地方独立行政法人 青森県産業技術センター 水産総合研究所	徳島県立農林水産総合技術支援センター 水産研究課
岩手県水産技術センター	高知県水産試験場
宮城県水産技術総合センター	愛媛県農林水産研究所 水産研究センター
福島県水産海洋研究センター	大分県農林水産研究指導センター 水産研究部
茨城県水産試験場	宮崎県水産試験場
千葉県水産総合研究センター	鹿児島県水産技術開発センター
東京都島しょ農林水産総合センター	地方独立行政法人 大阪府立環境農林水産総合研究所 水産研究部 水産技術センター
神奈川県水産技術センター	香川県水産試験場
静岡県水産技術研究所	一般社団法人 漁業情報サービスセンター
愛知県水産試験場 漁業生産研究所	(取りまとめ機関)
三重県水産研究所	国立研究開発法人 水産研究・教育機構 中央水産研究所

漁況概況 (通常操業)

単価表記(円/kg) : 税込 「-」:不明

集計期間 : 4/3~4/9

漁協	漁業種類	水揚月日	延隻・統	魚種	水揚量(トン)	平均単価	備考
小名浜機船底曳網	まき網	4/4,7	3	マイワシ	299	39	
中之作	水揚なし					-	

漁況概況 (試験操業)

集計期間 : 4/3~4/9

漁協	漁業種類	水揚月日	延隻・統	魚種	水揚量 (kg)	平均単価	備考
いわき市	底びき網	4/3,6,8,9	79	マアナゴ	4,768	347	
				ヒラメ (鮮)	3,961	418	
				ヒラメ (活)	95	719	
				キアコウ	3,024	39	
				ヤナギムシガレイ	1,730	466	
				ムシガレイ	1,601	132	
				ヤリイカ	1,438	585	
				ババガレイ	1,182	160	
				ニベ	840	93	
				マダラ	836	38	
				アオメエソ	770	647	
				マコガレイ	686	101	
				カナガシラ	581	41	
				ヤナギダコ	439	203	
				スズキ	395	167	
				ホウボウ	352	360	
				ソウハチ	280	39	
				ジンドウイカ	199	455	
				メイトガレイ	199	107	
				オキナマコ	119	333	
				マダコ	117	164	
	マガレイ	115	172				
	コモンカスベ	101	64				
	船びき網	4/6	2	サヨリ	106	690	
	さし網	4/3,6,8,9	46	イシガレイ	187	104	
				クロダイ	91	296	
				ババガレイ	75	175	
ヒラメ (活)				59	619		
ヒラメ (鮮)				36	383		
シロメバル				39	537		
はえ縄	4/6,8,9	5	クロソイ	22	176		
			アイナメ	17	780		
釣り	4/3,6,8,9	32	ショウサイフグ	5	218		
			クロソイ	101	115		
沿岸かご	4/3,6,8,9	101	シロメバル	23	651		
			ヒラメ (活)	21	842		
			ヒラメ (鮮)	4	532		
			モスソガイ	375	188		
			マダコ	303	370		
小名浜機船底曳網	底びき網	4/3,6,8,9	14	ババガレイ	737	128	
				アオメエソ	710	610	
				ヒラメ (鮮)	548	363	
				キアコウ	506	85	
				マアナゴ	406	381	
				マダラ	406	19	
				ヤリイカ	387	444	
				ヤナギムシガレイ	334	520	
				ヤナギダコ	200	207	
				ニベ	190	92	
				ムシガレイ	169	68	
				カナガシラ	139	32	
				ユメカサゴ	71	86	
				ジンドウイカ	59	512	
	底びき網 (廻船分)	4/8	3	ババガレイ	1,643	112	
				アオメエソ	536	708	
				マダラ	340	28	
				ユメカサゴ	216	171	
				ヤナギダコ	168	230	
				ヒラメ (鮮)	129	322	
	さし網	4/3,6,8,9	21	ヤナギムシガレイ	58	355	
				ヒラメ (活)	52	811	
				ヒラメ (鮮)	44	578	
				マコガレイ	27	120	
				ババガレイ	23	144	

試験操業 : 県下漁業協同組合長会で承認された試験操業計画に基づく水揚げ分
(注 : 水揚量は速報値のため、確定値と異なる場合がありますので御了承ください。)

漁況概況 (試験操業)

集計期間: 4/3~4/9

漁協	漁業種類	水揚月日	延隻・統	魚種	水揚量 (kg)	平均単価	備考			
相馬双葉	底びき網	4/8,9	42	キアングウ	4,561	158				
				マダラ	4,286	197				
				ババガレイ	4,178	202				
				ヒラメ (鮮)	3,806	462				
				ヒラメ (活)	34	426				
				ヤナギダコ	3,567	299				
				アオメエソ	2,782	610				
				マアナゴ	2,151	776				
				ヤリイカ	1,871	748				
				ヤナギムシガレイ	1,233	474				
				ジンドウイカ	906	537				
				ユメカサゴ	654	144				
				オキナマコ	506	1,248				
				サメガレイ	506	154				
				エゾイソアイナメ	453	46				
				ミギガレイ	449	136				
				アカガレイ	331	196				
				スズキ	294	125				
				マガレイ	245	195				
				カナガシラ	202	26				
				ミスダコ	199	396				
				ソウハチ	185	37				
				ケガニ	179	2,451				
				シログチ	178	101				
				マコガレイ	148	167				
				メイタガレイ	146	611				
				ムシガレイ	118	149				
				アイナメ	93	774				
				サハ類	86	24				
				マダコ	80	472				
				マイワシ	75	22				
				さし網	4/3,6,8,9	286	シラウオ類	4,820	639	
							スズキ	3,327	199	
ヒラメ (活)	2,717	413								
ヒラメ (鮮)	1,121	372								
マガレイ	2,071	201								
ババガレイ	2,041	242								
イシガレイ	1,468	204								
シロメバル	1,193	635								
ソウハチ	1,171	36								
コモンカスベ	767	50								
マコガレイ	743	170								
メイタガレイ	699	661								
キツネメバル	613	175								
ムシガレイ	415	170								
ヒラツメガニ	203	560								
キアングウ	201	117								
カナガシラ	189	39								
アイナメ	123	439								
モスソガイ	68	385								
ホウボウ	59	335								
はえ縄	4/6,8	4	アイナメ	33	993					
			エゾイソアイナメ	20	59					
釣り	4/6,8,9	50	ヒラメ (活)	348	510					
			シロメバル	245	680					
沿岸かご	4/3,6,8	56	ヒメエソボラ	677	156					
			ババガレイ	255	181					
			ミスダコ	195	565					
			ヒラツメガニ	136	552					
			モスソガイ	129	345					
			ケムシカジカ	91	148					
松川浦養殖	4/6,8	52	ヒトエグサ	10,952	457					

漁況概況 (通常操業)

単価表記(円/kg) : 税込 「-」:不明

集計期間 : 4/10~4/16

漁協	漁業種類	水揚月日	延隻・統	魚種	水揚量(トン)	平均単価	備考
小名浜機船底曳網	水揚なし						
中之作	水揚なし					-	

漁況概況 (試験操業)

集計期間 : 4/10~4/16

漁協	漁業種類	水揚月日	延隻・統	魚種	水揚量 (kg)	平均単価	備考			
いわき市	底びき網	4/10,15,16	28	マアナゴ	2,332	302				
				ヒラメ (鮮)	1,415	368				
				ヒラメ (活)	133	522				
				キアンコウ	1,111	33				
				ヤリイカ	876	560				
				ヤナギムシガレイ	661	415				
				ババガレイ	538	110				
				ムシガレイ	498	130				
				アオメエソ	450	497				
				ヤナギダコ	322	197				
				マダラ	271	42				
				カナガシラ	240	36				
				ニベ	214	69				
				マコガレイ	167	49				
				ホウボウ	83	322				
				ソウハチ	79	29				
				ジンドウイカ	76	420				
				スズキ	70	157				
				メイダガレイ	57	71				
				マガレイ	57	167				
				コモンカスベ	54	49				
				さし網	4/10,13,15,16	46	ヒラメ (活)	131	516	
							ヒラメ (鮮)	6	95	
							イシガレイ	109	75	
							クロダイ	31	223	
							ババガレイ	23	207	
クロソイ	18	180								
キアンコウ	15	22								
シロメバル	12	390								
スズキ	11	282								
マゴチ	10	328								
はえ縄	4/10,13	4	キツネメバル				4	117		
			ホウボウ				2	302		
			ヒラメ (活)				2	346		
釣り	4/10,13,15,16	39	クロソイ				101	149		
			スズキ	34	439					
			ヒラメ (活)	33	652					
			ヒラメ (鮮)	3	240					
			シロメバル	29	543					
沿岸かご	4/10,13,15,16	71	マダコ	248	309					
			モスソガイ	102	119					
			ヒメエソボラ	63	123					
			ババガレイ	42	236					
			ミズダコ	26	404					
小名浜機船底曳網	底びき網	4/15,16	6	マアナゴ	209	440				
				ヒラメ (鮮)	177	637				
				キアンコウ	134	52				
				カナガシラ	117	31				
				ホウボウ	107	285				
				ムシガレイ	87	122				
				ヤリイカ	66	445				
				ヤナギムシガレイ	63	491				
				ニベ	53	110				
	さし網	4/10,13,15,16	22	ヒラメ (鮮)	29	598				
				ヒラメ (活)	29	824				
				スズキ	21	271				
				マコガレイ	16	115				
				カナガシラ	10	35				
	沿岸かご	4/10,15	2	モスソガイ	15	110				
				シャコ	7	1,161				

試験操業 : 県下漁業協同組合長会で承認された試験操業計画に基づく水揚げ分
(注 : 水揚量は速報値のため、確定値と異なる場合がありますので御了承ください。)

漁況概況 (試験操業)

集計期間: 4/10~4/16

漁協	漁業種類	水揚月日	延隻・統	魚種	水揚量 (kg)	平均単価	備考
相馬双葉	底びき網	4/15	23	マダラ	3,253	153	
				ババガレイ	2,091	277	
				ヤナギダコ	1,958	306	
				キアコウ	1,509	147	
				ヤリイカ	1,215	824	
				ヒラメ (鮮)	886	562	
				アオメソ	595	746	
				ジンドウイカ	537	590	
				サメガレイ	516	154	
				オキナマコ	479	1,389	
				ヤナギムシガレイ	322	560	
				マアナゴ	271	794	
				アカガレイ	269	211	
				カナガシラ	181	32	
				マイワシ	181	23	
				ユメカサゴ	174	222	
				ソウハチ	156	101	
				シログチ	142	57	
				ミギガレイ	133	188	
				ミズダコ	130	349	
				エゾイソアイナメ	114	66	
				マガレイ	101	333	
				サバ類	91	34	
	ケガニ	67	2,423				
	マコガレイ	62	255				
	メイタガレイ	59	688				
	アイナメ	58	1,062				
	さし網	4/10	29	スズキ	1,695	172	
				シラウオ類	1,073	570	
				キツネメバル	59	152	
				ヒラメ (活)	5	432	
	釣り	4/10	25	ヒラメ (活)	38	606	
				キツネメバル	8	185	
				アイナメ	3	464	
				スズキ	2	108	
	沿岸かご	4/10,13	38	ヒメソボラ	584	101	
				ババガレイ	183	145	
モスソガイ				129	222		
ケムシカジカ				90	124		
ヒラツメガニ				62	411		
ミズダコ				61	469		
マダコ				29	356		
キツネメバル				22	184		
エゾイソアイナメ				9	22		
ガザミ				7	1,127		
アイナメ				2	428		
シロメバル				2	224		
シヤコ				2	880		
松川浦養殖				4/10,15,16	106	ヒトエグサ	7,953

漁況概況 (通常操業)

単価表記(円/kg) : 税込 「-」:不明

集計期間 : 4/17~4/23

漁協	漁業種類	水揚月日	延隻・統	魚種	水揚量(トン)	平均単価	備考
小名浜機船底曳網	まき網	4/17	1	マイワシ	245	38	
中之作	水揚なし					-	

漁況概況 (試験操業)

集計期間 : 4/17~4/23

漁協	漁業種類	水揚月日	延隻・統	魚種	水揚量 (kg)	平均単価	備考				
いわき市	底びき網	4/17,22,23	47	マアナゴ	3,535	257					
				ヒラメ (鮮)	2,300	595					
				ヒラメ (活)	178	821					
				ヤナギムシガレイ	1,224	427					
				キアコウ	1,174	32					
				ヤリイカ	1,141	636					
				ムシガレイ	897	184					
				スズキ	769	160					
				ババガレイ	650	209					
				アオメエソ	550	649					
				ニベ	476	97					
				マコガレイ	472	119					
				ヤナギダコ	402	192					
				カナガシラ	280	59					
				マダラ	197	48					
				コモンカスベ	189	64					
				ソウハチ	175	51					
				ジンドウイカ	152	489					
				マガレイ	142	234					
				メイトガレイ	132	162					
チダイ	116	156									
ホウボウ	87	337									
シログチ	77	87									
オオクチイシナギ	67	214									
ミズダコ	60	207									
マフグ	60	38									
オキナマコ	59	341									
いわき市	さし網	4/17,22,23	28	ヒラメ (活)	171	680					
				イシガレイ	102	44					
				シロメバル	18	525					
				クロダイ	15	255					
				クロソイ	15	174					
				ババガレイ	13	278					
				ガザミ	12	1,597					
いわき市	はえ縄	4/17,22,23	3	アイナメ	6	701					
				ヒラメ (活)	6	887					
				マアナゴ	6	396					
いわき市	釣り	4/17,22,23	9	イシガレイ	24	50					
				クロソイ	8	317					
				ヒラメ (活)	7	899					
いわき市	沿岸かご	4/17,20,22,23	62	モスソガイ	328	163					
				マダコ	102	285					
				ババガレイ	26	277					
				ミズダコ	18	400					
小名浜機船底曳網	底びき網	4/17,22,23	10	アオメエソ	999	804					
				ババガレイ	611	200					
				キアコウ	366	65					
				ヒラメ (鮮)	329	489					
				マアナゴ	315	327					
				ヤナギダコ	289	208					
				ヤナギムシガレイ	249	445					
				ニベ	210	90					
				マダラ	180	27					
				ユメカサゴ	114	106					
				シログチ	84	47					
				ムシガレイ	71	156					
				ヤリイカ	60	527					
				小名浜機船底曳網	さし網	4/17,20,22,23	9	マコガレイ	28	122	
								モスソガイ	27	54	
								スズキ	19	228	
								ヒラメ (鮮)	16	712	
ヒラメ (活)	8	1,077									
小名浜機船底曳網	八毛籠	4/20,22	2	マアナゴ	11	819					

試験操業 : 県下漁業協同組合長会で承認された試験操業計画に基づく水揚げ分
(注 : 水揚量は速報値のため、確定値と異なる場合がありますので御了承ください。)

漁況概況 (試験操業)

集計期間：4/17~4/23

漁協	漁業種類	水揚月日	延隻・統	魚種	水揚量 (kg)	平均単価	備考			
相馬双葉	底びき網	4/17,21,23	68	マダラ	9,393	122				
				ババガレイ	8,726	320				
				ヤナギダコ	6,523	303				
				ヒラメ (鮮)	4,133	548				
				ヒラメ (活)	70	633				
				サメガレイ	3,505	135				
				キアコウ	3,442	144				
				アオメエソ	3,281	733				
				アカガレイ	1,464	198				
				スズキ	1,269	146				
				マアナゴ	1,255	745				
				ユメカサゴ	1,105	167				
				エソソアイナメ	1,045	47				
				オキナマコ	967	1,285				
				ヤナギムシガレイ	951	603				
				ヤリイカ	918	854				
				ジンドウイカ	735	657				
				ミギガレイ	540	194				
				カナガシラ	364	30				
				マガレイ	342	343				
				ケガニ	307	2,589				
				ミスダコ	294	444				
				サバ類	280	25				
				ソウハチ	264	112				
				アイナメ	255	846				
				マコガレイ	158	244				
				ウスメバル	153	897				
				メイタガレイ	147	719				
				ヒレグロ	142	70				
				シログチ	116	107				
				マダイ	107	202				
				ケムシカジカ	90	153				
				ムシガレイ	85	175				
				イシガレイ	69	255				
				コモンカスベ	62	120				
				キツネメバル	60	264				
				マダコ	59	450				
				マフグ	53	118				
				さし網	4/17,21,22,23	364	ヒラメ (活)	2,749	710	
							ヒラメ (鮮)	308	582	
							シロメバル	1,895	722	
							シラウオ類	1,613	1,194	
							スズキ	1,085	288	
							マガレイ	864	263	
							ソウハチ	801	69	
							イシガレイ	656	255	
							カナガシラ	540	32	
							ババガレイ	531	298	
							マコガレイ	473	280	
コモンカスベ	369	66								
メイタガレイ	314	1,008								
ヒラツメガニ	157	597								
キツネメバル	149	191								
モスソガイ	89	306								
ガザミ	79	1,384								
キアコウ	50	125								
はえ縄	4/17,21,22,23	8	アイナメ	71	801					
			エソソアイナメ	35	69					
			シロメバル	22	760					
			マアナゴ	13	832					
沿岸かご	4/17,23	30	ヒメエソボラ	177	180					
			モスソガイ	60	235					
			ババガレイ	37	188					
			マダコ	36	432					
			ヒラツメガニ	34	695					
			ガザミ	27	1,477					
			ケムシカジカ	24	105					
			アイナメ	21	559					
			ミスダコ	16	504					
釣り	4/17,21,22,23	135	シロメバル	1,085	619					
			ヒラメ (活)	279	878					
			ウスメバル	82	618					
			キツネメバル	32	180					
刈養殖	4/17,21,23	91	ヒトエグサ	13,625	413					

漁況概況（通常操業）

単価表記(円/kg)：税込 「-」:不明

集計期間：4/24～4/30

漁協	漁業種類	水揚月日	延隻・統	魚種	水揚量(トン)	平均単価	備考
小名浜機船底曳網	まき網	4/28,30	2	マイワシ	565	40	
中之作	水揚なし	-	-	-	-	-	

漁況概況（試験操業）

集計期間：4/24～4/30

漁協	漁業種類	水揚月日	延隻・統	魚種	水揚量 (kg)	平均単価	備考	
いわき市	底びき網	4/24,27,30	21	アオメエソ	2,010	712		
				ババガレイ	1,246	261		
				ヒラメ（鮮）	1,081	618		
				ヒラメ（活）	239	641		
				ヤナギダコ	848	272		
				キアンコウ	443	41		
				ヤナギムシガレイ	428	450		
				ムシガレイ	410	150		
				チダイ	374	163		
				マコガレイ	310	114		
				マダラ	236	57		
				コモンカスベ	163	77		
				スズキ	156	275		
				ソウハチ	152	31		
				メイタガレイ	98	99		
				ユメカサゴ	86	234		
				マアナゴ	85	356		
				マガレイ	78	254		
				カナガシラ	75	83		
				サメガレイ	61	85		
ミスダコ	50	311						
いわき市	さし網	4/24,27,30	38	ヒラメ（活）	99	731		
				イシガレイ	68	115		
				クロダイ	67	256		
				ババガレイ	42	283		
				シロマル	38	522		
				ホウボウ	36	270		
				アイナメ	4	745		
いわき市	はえ縄釣	4/30	25	シロマル	113	569		
				ヒラメ（活）	88	848		
いわき市	沿岸かご	4/24,27,30	45	ヒラメ（鮮）	7	162		
				スズキ	30	515		
				クロソイ	28	241		
				アイナメ	20	651		
				モスソガイ	246	182		
				マダコ	171	303		
小名浜機船底曳網	底びき網	4/27	3	ババガレイ	172	260		
				ヤナギダコ	113	210		
				マアナゴ	99	497		
				キアンコウ	98	79		
				マダラ	89	30		
				ヒラメ（鮮）	89	456		
				ヒラメ（活）	89	456		
	小名浜機船底曳網	さし網	4/24,27,30	22	ヒラメ（鮮）	121	729	
					ヒラメ（活）	60	922	
					カナガシラ	63	68	
					ムシガレイ	28	81	
					マコガレイ	27	135	
					コモンカスベ	26	39	
小名浜機船底曳網	沿岸かご	4/27	1	ババガレイ	24	293		
				イシガレイ	10	65		
小名浜機船底曳網	沿岸かご	4/27	1	モスソガイ	10	32		
				シャコ	3	1,670		

試験操業：県下漁業協同組合長会で承認された試験操業計画に基づく水揚げ分

（注：水揚量は速報値のため、確定値と異なる場合がありますので御了承ください。）

漁況概況 (試験操業)

集計期間：4/24~4/30

漁協	漁業種類	水揚月日	延隻・統	魚種	水揚量 (kg)	平均単価	備考			
相馬双葉	底びき網	4/27	23	マダラ	7,377	125				
				ババガレイ	4,274	298				
				ヤナギダコ	3,412	314				
				サメガレイ	1,985	112				
				アオメエソ	1,890	732				
				ヒラメ (鮮)	1,798	583				
				アカガレイ	1,251	192				
				エゾイソアイナメ	919	33				
				ユメカサゴ	893	165				
				キアコウ	834	179				
				スズキ	479	197				
				ヤナギムシガレイ	395	574				
				ミギガレイ	354	215				
				マアナゴ	325	800				
				ケガニ	176	2,610				
				ジンドウイカ	168	787				
				シログチ	160	132				
				オキナマコ	153	1,210				
				スケトウダラ	119	23				
				サバ類	111	25				
				ヒレグロ	109	56				
				マガレイ	107	327				
				ソウハチ	90	152				
				ヤリイカ	87	844				
				マコガレイ	59	262				
				さし網	4/24,27,30	234	ヒラメ (活)	2,993	781	
							ヒラメ (鮮)	391	589	
							スズキ	1,630	347	
							マガレイ	1,615	268	
							ババガレイ	1,117	289	
							マコガレイ	896	304	
							イシガレイ	810	223	
							シロメバル	798	861	
							シラウオ類	667	1,046	
							ソウハチ	639	98	
メイタガレイ	493	1,041								
コモンカスベ	475	61								
キツネメバル	311	174								
カナガシラ	189	24								
ムシガレイ	121	202								
はえ縄	4/27	2	アイナメ	21	880					
			エゾイソアイナメ	10	73					
沿岸かご	4/27	17	ヒメエソボラ	259	157					
			ババガレイ	75	156					
			マダコ	43	564					
			モスソガイ	42	327					
			ヒラツメガニ	21	573					
			ミスダコ	20	408					
			ケムシカジカ	20	73					
			ガザミ	19	1,825					
			キツネメバル	13	206					
			釣り	4/24,27,30	64	シロメバル	1,097	723		
ヒラメ (活)	574	700								
ウスメバル	96	740								
キツネメバル	14	110								
刈養殖	4/24,27,28	84	ヒトエグサ	11,181	388					

漁況概況 (通常操業)

単価表記(円/kg) : 税込 「-」:不明

集計期間 : 5/1~14

漁協	漁業種類	水揚月日	延隻・統	魚種	水揚量(トン)	平均単価	備考
小名浜機船底曳網	まき網	5/1,8,12	3	マイワシ	222	38	
				ビンナガ	5	323	
中之作	水揚なし	-	-	-	-	-	

漁況概況 (試験操業)

集計期間 : 5/1~14

漁協	漁業種類	水揚月日	延隻・統	魚種	水揚量 (kg)	平均単価	備考				
いわき市	底びき網	5/1,7,8,11,13,14	104	ヒラメ (鮮)	5,639	363					
				ヒラメ (活)	108	512					
				マアナゴ	4,277	359					
				キアンコウ	3,496	41					
				スズキ	2,369	169					
				ヤナギムシガレイ	2,367	387					
				ムシガレイ	2,249	122					
				ババガレイ	2,127	140					
				ニベ	1,657	76					
				ヤナギダコ	1,573	232					
				チダイ	1,224	101					
				マコガレイ	1,209	80					
				アオメエソ	596	608					
				カナガシラ	588	55					
				シログチ	377	66					
				マガレイ	366	162					
				メイトガレイ	332	143					
				ホウボウ	310	193					
				コモンカスベ	231	64					
				ジンドウイカ	203	486					
				ユメカサゴ	195	132					
				ヤリイカ	160	542					
				マダイ	148	367					
				アカカマス	115	478					
ソウハチ	109	32									
マフグ	100	30									
	さし網	5/1,7,8,11,13,14	144	ヒラメ (活)	426	524					
				ヒラメ (鮮)	34	544					
				イシガレイ	280	84					
				スズキ	110	223					
				ババガレイ	96	174					
				クロダイ	80	270					
				ガザミ	77	1,708					
				クロソイ	73	207					
				シロメバル	61	498					
				はえ縄	5/1	1	アイナメ	4	422		
			ショウサイフグ	2	54						
	釣り	5/1,7,8,11,13,14	98	ヒラメ (活)	367	598					
				ヒラメ (鮮)	4	270					
				スズキ	268	400					
				アイナメ	60	453					
				クロソイ	47	198					
				シロメバル	26	527					
				キツネメバル	21	210					
	沿岸かご	5/1,7,8,11,13,14	104	マダコ	298	282					
				モスソガイ	261	182					
				ババガレイ	134	145					
				ヒメエソボラ	101	95					
	採貝藻	5/1,8,11,14	68	ウニ具焼	194	3,701	単位 : 個				
				アワビ	26	8,219					
小名浜機船底曳網	底びき網	5/1,7,8,11,13,14	23	ニベ	839	60					
				マアナゴ	769	410					
				ババガレイ	728	106					
				ヤナギダコ	726	201					
				ヒラメ (鮮)	625	378					
				アオメエソ	537	685					
				キアンコウ	531	67					
				ムシガレイ	309	79					
				ヤナギムシガレイ	308	364					
				シログチ	169	27					
				ユメカサゴ	157	106					
				チダイ	133	46					
				カナガシラ	119	46					
				ヤリイカ	108	508					
					さし網	5/1,7,8,11,13,14	41	ヒラメ (鮮)	330	485	
								ヒラメ (活)	192	660	
								キアンコウ	150	63	
								マコガレイ	52	101	
								マダイ	27	415	
								ババガレイ	21	129	
								サバ類	20	22	
								イシガレイ	20	53	
				ガザミ	15	997					
				釣り	5/13	1	スズキ	35	413		
沿岸かご	5/1,8	2	モスソガイ	31	25						
			シャコ	6	2,046						

試験操業 : 県下漁業協同組合長会で承認された試験操業計画に基づく水揚げ分
(注 : 水揚量は速報値のため、確定値と異なる場合がありますので御了承ください。)

漁況概況 (試験操業)

集計期間: 5/1~14

漁協	漁業種類	水揚月日	延隻・統	魚種	水揚量 (kg)	平均単価	備考			
相馬双葉	底びき網	5/1,7,8,11,14	115	ヤナギダコ	21,691	297				
				ババガレイ	13,063	180				
				マダラ	12,983	68				
				ヒラメ (鮮)	7,167	400				
				ヒラメ (活)	6	648				
				アオメエソ	5,759	628				
				キアンコウ	5,554	92				
				サメガレイ	2,899	97				
				マアナゴ	2,545	736				
				エゾイソアイナメ	2,248	28				
				ヤナギムシガレイ	2,207	383				
				ミギガレイ	1,952	111				
				オキナマコ	1,747	1,165				
				ユメカサゴ	1,611	175				
				ジンドウイカ	1,297	633				
				アカガレイ	1,240	125				
				シログチ	1,166	111				
				スズキ	1,140	236				
				ソウハチ	994	32				
				マガレイ	679	168				
				サバ類	504	25				
				ヤリイカ	502	956				
				ミズダコ	445	423				
				アカムツ	427	978				
				マコガレイ	408	154				
				ヒレダコ	403	31				
				カナガシラ	384	38				
				ケガニ	366	2,449				
				アイナメ	255	747				
				ムシガレイ	236	182				
				マフグ	213	113				
				メイタガレイ	169	607				
				ケムシカジカ	153	39				
				マダコ	130	466				
				流し網	5/7,13,14	11	スズキ	633	358	
							マダイ	40	548	
							ヒラメ (活)	24	499	
				さし網	5/1,7,8,13,14	477	ヒラメ (活)	14,976	469	
							ヒラメ (鮮)	1,960	409	
							マコガレイ	3,020	195	
							マガレイ	2,832	193	
							ババガレイ	2,161	194	
							スズキ	1,780	337	
							コモンカスベ	1,695	45	
							シロメバル	1,680	699	
							イシガレイ	1,468	186	
							メイタガレイ	884	820	
ソウハチ	631	42								
キアンコウ	498	67								
キツネメバル	370	144								
マダイ	361	623								
ヒラツメガニ	357	544								
カナガシラ	303	27								
ムシガレイ	261	135								
モスソガイ	217	238								
ガザミ	183	1,732								
アイナメ	126	548								
ホウボウ	103	270								
はえ縄	5/1,7,8,13,14	10	アイナメ	74	677					
			コモンカスベ	50	68					
			エゾイソアイナメ	49	43					
			シロメバル	40	786					
			キツネメバル	39	126					
			マアナゴ	35	805					
沿岸かご	5/1,7,8,11,13	89	ヒメエソボラ	790	155					
			ガザミ	302	1,894					
			ババガレイ	238	149					
			モスソガイ	177	246					
			マダコ	147	520					
			ミズダコ	143	489					
			ヒラツメガニ	128	529					
			キツネメバル	112	178					
			ケムシカジカ	99	82					
			釣り	5/1,7,8,14	177	ヒラメ (活)	2,600	546		
						ヒラメ (鮮)	13	183		
シロメバル	1,751	622								
ウスマバル	211	571								
採貝藻	5/7,8,13	9	アワビ	22	6,529					
刈養殖	5/1	14	ヒトエグサ	1,469	356					

漁況概況（通常操業）

単価表記(円/kg)：税込 「-」:不明

集計期間：5/15～21

漁協	漁業種類	水揚月日	延隻・統	魚種	水揚量(トン)	平均単価	備考
小名浜機船底曳網	まき網	5/18	4	ピンナガ	92	352	冷凍込
				マイワシ	23	39	
				メバチ	1	332	冷凍込
				カツオ	0	211	冷凍込
中之作	水揚なし	-	-	-	-	-	

漁況概況（試験操業）

集計期間：5/15～21

漁協	漁業種類	水揚月日	延隻・統	魚種	水揚量 (kg)	平均単価	備考
いわき市	底びき網	5/15,18	28	マアナゴ	1,982	378	
				ヒラメ（鮮）	1,847	320	
				ヒラメ（活）	41	468	
				スズキ	1,294	137	
				キアコウ	940	44	
				ヤナギムシガレイ	731	319	
				チダイ	720	74	
				ムシガレイ	623	106	
				マコガレイ	365	85	
				ババガレイ	341	173	
				マトウダイ	252	109	
				ニベ	217	74	
				マダイ	201	315	
				ヤナギダコ	198	201	
				カナガシラ	195	48	
	シログチ	115	63				
	マガレイ	103	101				
	ホウボウ	99	148				
	メイタガレイ	81	173				
	コモンカスベ	50	69				
さし網	5/15,18,20,21	65	ヒラメ（活）	297	456		
			ヒラメ（鮮）	23	451		
			イシガレイ	96	86		
			ガザミ	87	1,446		
			コモンカスベ	55	74		
			ババガレイ	27	176		
			クロダイ	22	246		
釣り	5/15,18,20,21	61	スズキ	318	406		
			ヒラメ（活）	114	574		
			シロメバル	94	651		
			アイナメ	57	395		
沿岸かご	5/15,18,20,21	58	マダコ	216	291		
			モスソガイ	96	170		
			ヒメエソボラ	56	93		
			ババガレイ	27	166		
採貝藻	5/15,18,21	42	ウニ貝焼	139	3,873	単位：個	
			アツビ	28	9,569		
小名浜機船底曳網	底びき網	5/18	4	マアナゴ	729	325	
				マトウダイ	186	51	
				ヤナギムシガレイ	170	286	
				ヒラメ（鮮）	168	296	
				キアコウ	161	80	
				スズキ	132	135	
				チダイ	129	48	
				ムシガレイ	113	47	
				カナガシラ	77	37	
				シログチ	59	33	
	さし網	5/15,18,20,21	22	ヒラメ（鮮）	160	364	
				ヒラメ（活）	54	532	
				キアコウ	31	50	
				ガザミ	24	899	
				モスソガイ	30	35	
沿岸かご	5/15,21	2	モスソガイ	30	35		

試験操業：県下漁業協同組合長会で承認された試験操業計画に基づく水揚げ分

（注：水揚量は速報値のため、確定値と異なる場合がありますので御了承ください。）

漁況概況 (試験操業)

集計期間: 5/15~21

漁協	漁業種類	水揚月日	延隻・統	魚種	水揚量 (kg)	平均単価	備考
相馬双葉	底びき網	5/18	23	ヤナギダコ	6,240	289	
				キアコウ	1,211	99	
				マアナゴ	1,063	557	
				ババガレイ	1,029	175	
				アオメエソ	697	699	
				オキナマコ	585	1,144	
				ヒラメ (鮮)	563	407	
				ヤナギムシガレイ	479	352	
				シログチ	341	141	
				ミギガレイ	277	78	
				ジンドウイカ	249	661	
				ユメカサゴ	241	241	
				エゾイソアイナメ	213	40	
				スズキ	210	225	
				ヤリイカ	200	829	
				アカムツ	191	1,119	
				サメガレイ	140	171	
				マダラ	139	33	
				マガレイ	137	138	
				アイナメ	84	653	
				カナガシラ	78	43	
				ソウハチ	63	35	
				ムシガレイ	58	216	
				ヒレグロ	57	37	
				ミスダコ	53	398	
ケムシカジカ	50	32					
	流し網	5/15,18	12	スズキ	1,740	277	
				マダイ	97	459	
				サバ類	41	49	
	さし網	5/15,18	211	ヒラメ (活)	10,538	401	
				ヒラメ (鮮)	1,730	338	
				マコガレイ	951	230	
				シロメバル	799	703	
				マガレイ	775	158	
				ババガレイ	720	164	
				イシガレイ	666	177	
				キアコウ	626	68	
				コモンカスベ	542	52	
				スズキ	400	291	
				メイトガレイ	342	972	
				マダイ	209	465	
				ヒラツメガニ	173	446	
				ムシガレイ	165	156	
				カナガシラ	156	28	
				キツネメバル	131	88	
				ガザミ	131	1,124	
				モスソガイ	97	227	
				ホウボウ	87	241	
				アイナメ	70	407	
				ソウハチ	24	51	
	はえ縄	5/18	2	シロメバル	20	725	
	沿岸かご	5/15,18	38	ヒメエソボラ	317	158	
				ガザミ	164	1,084	
				ヒラツメガニ	96	426	
				マダコ	87	471	
				ババガレイ	75	121	
				キツネメバル	54	156	
				モスソガイ	52	263	
	釣り	5/15,18	88	ヒラメ (活)	1,119	478	
				ヒラメ (鮮)	3	402	
				シロメバル	715	634	
				ウスメバル	205	540	
	採貝藻	5/15,18	6	アワビ	15	6,547	
	アサリ養殖	5/18,21	54	アサリ	544	432	

漁況概況（通常操業）

単価表記(円/kg)：税込 「-」:不明

集計期間：5/22～28

漁協	漁業種類	水揚月日	延隻・統	魚種	水揚量(トン)	平均単価	備考
小名浜機船底曳網	水揚なし	-	-	-	-	-	
中之作	水揚なし	-	-	-	-	-	

漁況概況（試験操業）

集計期間：5/22～28

漁協	漁業種類	水揚月日	延隻・統	魚種	水揚量 (kg)	平均単価	備考
いわき市	底びき網	5/22,25,27,28	65	ヒラメ（鮮）	7,493	301	
				ヒラメ（活）	92	305	
				マアナゴ	3,529	325	
				キアンコウ	2,641	41	
				ヤナギダコ	1,825	343	
				ヤナギムシガレイ	1,533	322	
				ムシガレイ	1,180	124	
				チダイ	1,118	95	
				アオメエソ	915	675	
				ババガレイ	824	241	
				マトウダイ	587	86	
				カナガシラ	512	57	
				マコガレイ	421	89	
				シログチ	395	104	
				マガレイ	314	145	
				スズキ	286	283	
				ホウボウ	268	200	
				ユメカサゴ	255	160	
				コモンカスベ	182	73	
				マダイ	174	613	
	メイタガレイ	174	142				
	ギス	126	59				
	ジンドウイカ	119	483				
	アカムツ	115	2,166				
	クロソイ	110	81				
	ヒメエソボラ	100	58				
	船びき網	5/27,28	8	シラス	281	349	
さし網	5/22,25,27,28	53	ガザミ	207	1,363		
			イシガレイ	115	94		
			コモンカスベ	103	71		
			スズキ	89	386		
			ヒラメ（活）	58	402		
			ヒラメ（鮮）	23	275		
			マダイ	27	789		
			クロダイ	24	253		
はえ縄	5/27,28	2	コモンカスベ	4	40		
			キツネメバル	4	281		
			アイナメ	4	486		
釣り	5/22,25,27,28	18	スズキ	194	592		
沿岸かご	5/22,25,27,28	39	モスソガイ	112	176		
			マダコ	111	288		
			ババガレイ	32	197		
採貝藻	5/25,28	40	ウニ貝焼	160	3,606	単位：個	
			アワビ	8	6,901		
小名浜機船底曳網	底びき網	5/22,25,27,28	12	ヒラメ（鮮）	2,063	304	
				マアナゴ	1,908	280	
				キアンコウ	448	77	
				カナガシラ	365	23	
				ムシガレイ	346	74	
				ヤナギムシガレイ	256	301	
				シログチ	239	29	
				マトウダイ	220	38	
				ホウボウ	112	215	
				さし網	5/22,25,27,28	19	ヒラメ（鮮）
				ヒラメ（活）	36	558	
				スズキ	41	272	
				ガザミ	35	814	
				イシガレイ	21	50	

試験操業：県下漁業協同組合長会で承認された試験操業計画に基づく水揚げ分
（注：水揚量は速報値のため、確定値と異なる場合がありますので御了承ください。）

漁況概況（試験操業）

漁協	漁業種類	水揚月日	延隻・統	魚種	水揚量 (kg)	平均単価	備考
相馬双葉	底びき網	5/22,27	46	ヤナギダコ	8,639	316	
				キアンコウ	2,361	110	
				アオメエソ	2,181	672	
				ババガレイ	2,129	444	
				マアナゴ	1,604	600	
				ヒラメ（鮮）	1,217	510	
				オキナマコ	1,113	1,144	
				ヤナギムシガレイ	940	362	
				ミギガレイ	540	125	
				ユメカサゴ	481	281	
				アカムツ	409	1,231	
				スズキ	395	276	
				マガレイ	304	238	
				ヤリイカ	287	862	
				ジンドウイカ	247	730	
				エソイソアイナメ	239	87	
				マダラ	213	51	
				ミスダコ	204	370	
				サメガレイ	199	134	
				サバ類	179	41	
				ムシガレイ	177	240	
	アイナメ	148	757				
	カナガシラ	147	45				
	ケムシカジカ	146	42				
	スルメイカ	142	293				
	マコガレイ	139	321				
	ヒレグロ	121	35				
	シログチ	107	139				
	流し網	5/27,28	14	スズキ	565	373	
				サバ類	25	46	
				マダイ	24	694	
	さし網	5/22,25,27,28	229	ヒラメ（活）	11,651	450	
				ヒラメ（鮮）	1,309	356	
			スズキ	2,074	366		
			イシガレイ	697	172		
			ババガレイ	613	266		
			マダイ	579	589		
			マコガレイ	566	477		
			シロメバル	555	705		
			キアンコウ	520	67		
			コモンカスベ	511	46		
			カナガシラ	386	31		
			マガレイ	365	207		
			メイタガレイ	355	941		
			ホウボウ	251	248		
			ムシガレイ	230	193		
			キツネメバル	155	114		
			ガザミ	120	996		
			マトウダイ	118	207		
はえ縄	5/25,27	4	シロメバル	21	784		
沿岸かご	5/22,25,28	52	ガザミ	592	1,345		
			ヒメエソボラ	316	185		
			マダコ	155	502		
			ヒラツメガニ	104	524		
			モスソガイ	82	283		
釣り	5/22,25,27	77	ヒラメ（活）	1,357	612		
			シロメバル	635	699		
採貝藻	5/27,28	4	アワビ	9	6,038		
アサリ養殖	5/25,27	37	アサリ	374	432		