

県民健康調査「甲状腺検査【本格検査（検査4回目）】」実施状況

令和3年12月31日現在

I 調査概要

1. 目的

子どもたちの健康を長期に見守るために、甲状腺の状態を把握するための先行検査及び甲状腺の状態を継続して確認するための本格検査（検査2回目、検査3回目）に引き続き、本格検査（検査4回目）を実施する。

2. 対象者

震災時福島県にお住いの概ね18歳以下であった全県民（平成4年4月2日から平成24年4月1日までに生まれた福島県民）

3. 実施期間

平成30年4月から〔平成30年度・31年度（令和元年度）〕

(1) 18歳以下の対象者

平成30年度及び平成31年度（令和元年度）の2か年で市町村順に実施

(2) 19歳以上の対象者

年齢（学年）ごとに実施

平成30年度：平成8年度、10年度生まれの方

平成31年度（令和元年度）：平成9年度、11年度生まれの方

(3) 25歳時の節目の検査対象者

20歳を超えた方は、5年ごとの節目の検査を実施

平成30年度：平成5年度生まれの方

平成31年度（令和元年度）：平成6年度生まれの方

なお、報告については別途行う。

4. 実施機関（令和3年12月31日現在の協定締結数）

福島県から委託を受けた福島県立医科大学が、対象者の利便性も考慮し、福島県内外の医療機関等と連携して検査を実施している。

(1) 一次検査

(i) 県内検査実施機関 85か所

(ii) 県外検査実施機関 129か所

(2) 二次検査

(i) 県内検査実施機関 5か所（福島県立医科大学を含む）

(ii) 県外検査実施機関 37か所

5. 検査方法

(1) 一次検査

超音波画像診断装置により甲状腺の超音波検査を実施。

なお、検査の結果は、以下の基準により複数の専門医により判定している。

(i) A判定：(A1) 結節やのう胞を認めなかった場合

(A2) 5.0 mm以下の結節や20.0 mm以下ののう胞を認めた場合

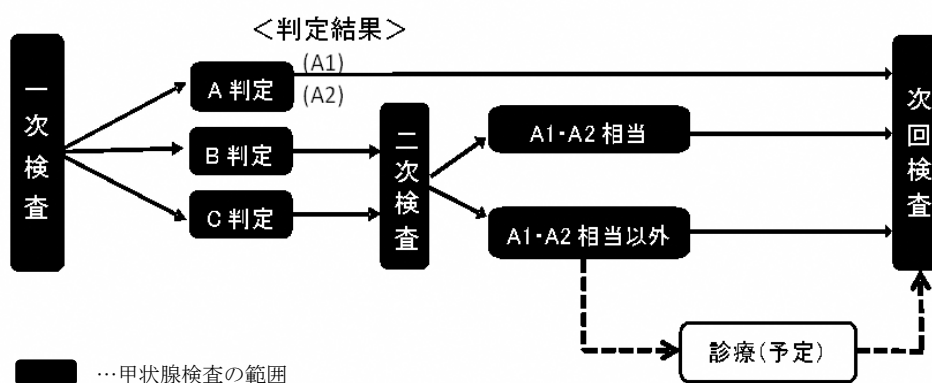
- (ii) B判定：5.1 mm以上の結節や20.1 mm以上ののう胞を認めた場合
A2の判定内容であっても、甲状腺の状態等から二次検査を要すると判断した場合も含む。
- (iii) C判定：甲状腺の状態等から判断して、直ちに二次検査を要する場合

(2) 二次検査

一次検査の結果、B判定またはC判定となった場合は、二次検査の対象となる。二次検査では、詳細な超音波検査、血液検査及び尿検査を行い、必要に応じて穿刺吸引細胞診を実施する。早期に診察が必要と判断した方については優先的に二次検査を実施する。
なお、二次検査の結果、診療（予定）となる方がいる。

(3) 検査の流れ

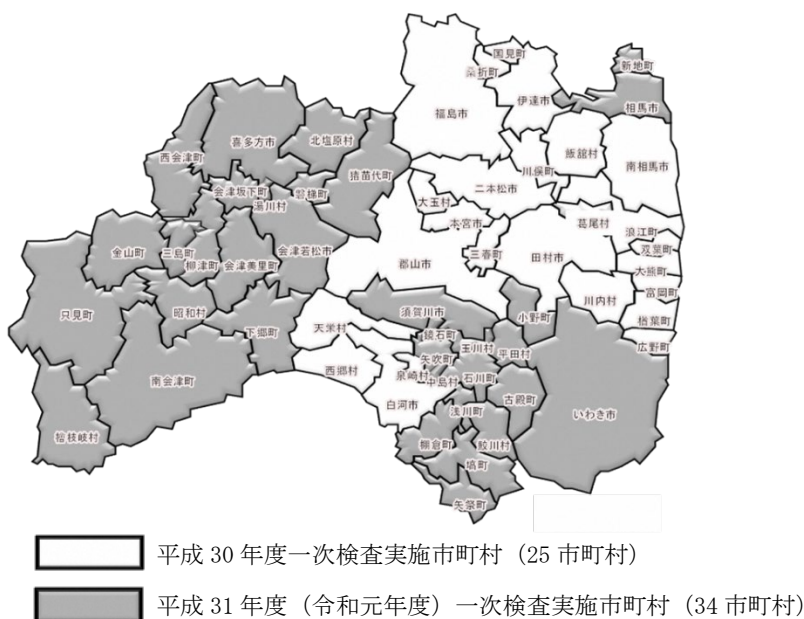
図 1.検査の流れ



6. 実施対象年度別市町村

平成 30 年度及び平成 31 年度（令和元年度）の各実施対象市町村は次のとおり。（18 歳以下の対象者）

図 2. 実施対象年度別市町村



※新型コロナウイルス感染拡大の影響により令和 2 年 3 月に予定され実施見送りとなっていたいわき市の小中学校での一次検査については、令和 2 年 9 月から 10 月に実施された。

II 調査結果概要（令和3年12月31日現在）

1. 一次検査結果

(1) 一次検査実施状況

令和3年12月31日までに183,393人（62.3%）の検査を実施した（市町村別受診状況及び本県以外の都道府県別受診状況は、別表1及び別表2のとおり）。

そのうち、183,384人（100.0%）の受診者について検査結果が確定し、結果通知を発送した（市町村別結果状況は、別表3のとおり）。

検査結果はA1判定の方が61,704人（33.6%）、A2判定の方が120,288人（65.6%）、B判定の方が1,392人（0.8%）、C判定の方は0人であった。

表1.一次検査進捗状況

	対象者数 (人) ア	受診者数(人)		判定率 (%) ウ(ウ/イ)	結果判定数(人)				
		受診率 (%) イ(イ/ア)	うち県外 受診		判定区分別内訳(割合(%))				
					A		二次検査対象者		
					A1	エ(エ/ウ)	A2	オ(オ/ウ)	B
平成30年度 (2018年度) 実施対象市町村計	168,023	107,990 (64.3)	7,224	107,988 (100.0)	36,892 (34.2)	70,391 (65.2)	705 (0.7)	0 (0.0)	
令和元年度 (2019年度) 実施対象市町村計	126,205	75,403 (59.7)	2,999	75,396 (100.0)	24,812 (32.9)	49,897 (66.2)	687 (0.9)	0 (0.0)	
合計	294,228	183,393 (62.3)	10,223	183,384 (100.0)	61,704 (33.6)	120,288 (65.6)	1,392 (0.8)	0 (0.0)	

表2.結節・のう胞の人数・割合（詳細は別表4のとおり）

	結果判定数(人) ア	アに対する結節・のう胞の人数(割合(%))			
		結節		のう胞	
		5.1mm以上 イ(イ/ア)	5.0mm以下 ウ(ウ/ア)	20.1mm以上 エ(エ/ア)	20.0mm以下 オ(オ/ア)
平成30年度 (2018年度) 実施対象市町村計	107,988	701 (0.6)	368 (0.3)	4 (0.0)	70,749 (65.5)
令和元年度 (2019年度) 実施対象市町村計	75,396	686 (0.9)	300 (0.4)	1 (0.0)	50,240 (66.6)
合計	183,384	1,387 (0.8)	668 (0.4)	5 (0.0)	120,989 (66.0)

- ・小数で表示されている数値は、その下の位で四捨五入を行っている。以降の表、別表も同様である。
- ・5年ごとの節目に検査を行う対象者（平成4年度～平成7年度生まれ）を除いている。節目の検査対象者については、別途、計上する。
- ・平成4年度生まれの対象者（約23,000人）は平成29年度、平成5年度生まれの対象者（約22,000人）は平成30年度、平成6年度生まれの対象者（約22,000人）は平成31年度（令和元年度）、平成7年度生まれの対象者（約21,000人）は令和2年度に検査を実施する。

(2) 年齢階級別受診率

各年度4月1日時点の年齢階級別の受診率は表3のとおり。

表3.実施対象市町村における年齢階級別受診率

		計	年齢階級別内訳		
			6～11歳	12～17歳	18歳～24歳
平成30年度(2018年度) 実施対象市町村計	年齢階級 注				
	対象者数(人) ア	168,023	56,935	64,826	46,262
	受診者数(人) イ	107,990	49,638	52,673	5,679
	受診率(%) イ/ア	64.3	87.2	81.3	12.3
令和元年度(2019年度) 実施対象市町村計	年齢階級 注				
	対象者数(人) ア	126,205	34,206	47,274	44,725
	受診者数(人) イ	75,403	30,187	39,253	5,963
	受診率(%) イ/ア	59.7	88.3	83.0	13.3
合 計	対象者数(人) ア	294,228	91,141	112,100	90,987
	受診者数(人) イ	183,393	79,825	91,926	11,642
	受診率(%) イ/ア	62.3	87.6	82.0	12.8

注 年齢階級は、各年度4月1日時点の年齢。

(3) 本格検査(検査3回目)結果との比較

本格検査(検査4回目)を受診した方の本格検査(検査3回目)結果との比較については表4のとおり。

検査3回目でA判定(A1及びA2判定)と判断された163,670人のうち、検査4回目でA判定(A1及びA2判定)は162,991人(99.6%)、B判定は679人(0.4%)であった。

また、検査3回目でB判定と判断された731人のうち、検査4回目でA判定(A1及びA2判定)は148人(20.2%)、B判定は583人(79.8%)であった。

表4.本格検査(検査3回目)結果との比較

		本格検査 (検査3回目)結果 計 注1	本格検査(検査4回目)結果内訳 注2				
			A		B エ (エ/ア)	C オ (オ/ア)	
			A1 イ (イ/ア)	A2 ウ (ウ/ア)			
本格検査 (検査3回目) 検査結果	A	A1	56,477 (100.0)	42,751 (75.7)	13,619 (24.1)	107 (0.2)	0 (0.0)
		A2	107,193 (100.0)	11,281 (10.5)	95,340 (88.9)	572 (0.5)	0 (0.0)
	B	731 (100.0)	12 (1.6)	136 (18.6)	583 (79.8)	0 (0.0)	
	C	0 (0.0)	0 (0.0)	0 (0.0)	0 (0.0)	0 (0.0)	
	受診なし	18,983 (100.0)	7,660 (40.4)	11,193 (59.0)	130 (0.7)	0 (0.0)	
計		183,384 (100.0)	61,704 (33.6)	120,288 (65.6)	1,392 (0.8)	0 (0.0)	

注1 上段は検査4回目結果確定者の検査3回目検査結果(人)。検査3回目結果総数の内訳ではない。

注2 上段は検査3回目結果に対する検査4回目の検査結果内訳(人)。下段は割合(%)。

2. 二次検査結果

(1) 二次検査実施状況

令和3年12月31日までに、対象者1,392人のうち1,034人(74.3%)が受診し、そのうち1,010人(97.7%)が二次検査を終了した(地域別二次検査実施状況は別表5のとおり)。

その1,010人のうち、詳細な検査の結果、94人(A1相当6人とA2相当88人)(9.3%)は、一次検査基準でA1、A2の範囲内であることが確認された(甲状腺に疾病のある方を含む)。916人(90.7%)は、A1・A2相当以外と確認された。

表5.二次検査進捗状況

	対象者数 (人)	受診者数(人) 受診率 (%)	結果確定数(人)				
			確定率 (%)	A1相当	A2相当	A1・A2相当以外	
						うち細胞診受診者 キ(キ/カ)	
ア	イ(イ/ア)	ウ(ウ/イ)	エ(エ/ウ)	オ(オ/ウ)	カ(カ/ウ)		
平成30年度 (2018年度) 実施対象市町村計	705	525 (74.5)	515 (98.1)	3 (0.6)	46 (8.9)	466 (90.5)	47 (10.1)
令和元年度 (2019年度) 実施対象市町村計	687	509 (74.1)	495 (97.2)	3 (0.6)	42 (8.5)	450 (90.9)	43 (9.6)
合計	1,392	1,034 (74.3)	1,010 (97.7)	6 (0.6)	88 (8.7)	916 (90.7)	90 (9.8)

(2) 細胞診等結果

穿刺吸引細胞診を実施した方のうち、38人が悪性ないし悪性疑いの判定となった。

38人の性別は男性17人、女性21人であった。また、二次検査時点での年齢は9歳から24歳(平均年齢は16.8±3.0歳)、腫瘍の大きさは6.1mmから29.4mm(平均腫瘍径は13.2±6.3mm)であった。

なお、38人の本格検査(検査3回目)の結果は、A判定が26人(A1が6人、A2が20人)、B判定が9人、未受診が3人であった。

表6.細胞診結果(平均年齢と平均腫瘍径の()内は範囲を示す)

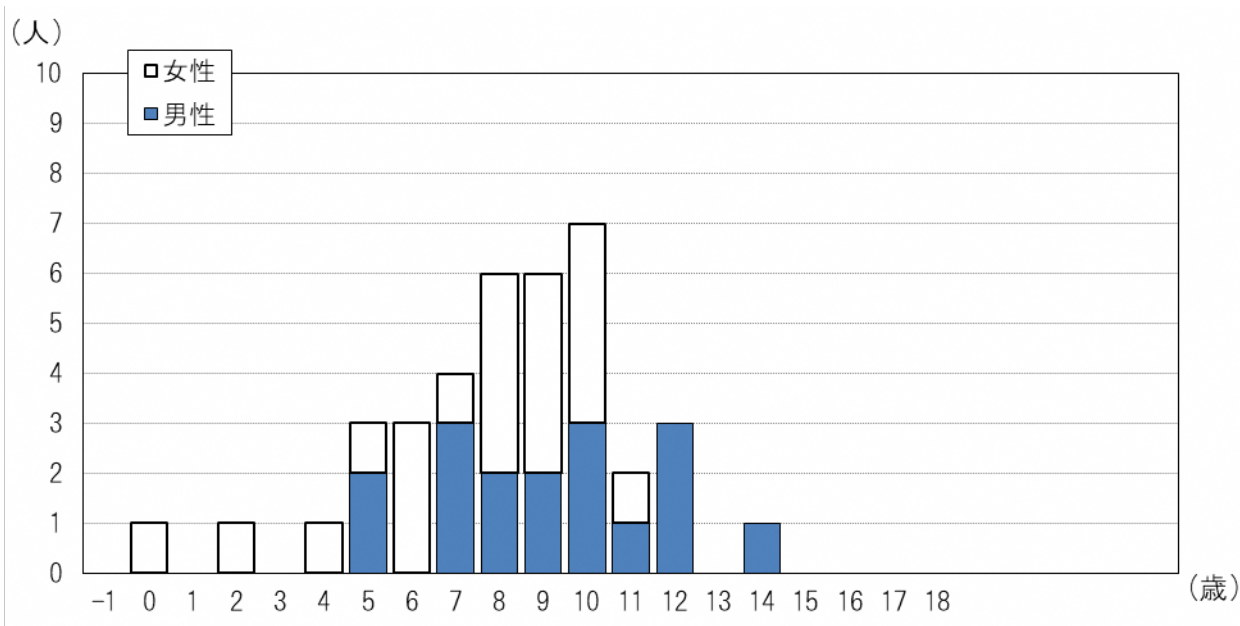
ア	平成30年度(2018年度)実施対象市町村
	・悪性ないし悪性疑い 21人 注
	・男性：女性 11人：10人
	・平均年齢 16.5±3.2歳(11-24歳)、震災当時8.2±2.9歳(2-14歳)
	・平均腫瘍径 11.9±5.1mm(6.9-29.4mm)
イ	令和元年度(2019年度)実施対象市町村
	・悪性ないし悪性疑い 17人 注
	・男性：女性 6人：11人
	・平均年齢 17.1±2.7歳(9-20歳)、震災当時8.1±2.8歳(0-12歳)
	・平均腫瘍径 14.9±7.3mm(6.1-29.0mm)
ウ	合計
	・悪性ないし悪性疑い 38人 注
	・男性：女性 17人：21人
	・平均年齢 16.8±3.0歳(9-24歳)、震災当時8.2±2.8歳(0-14歳)
	・平均腫瘍径 13.2±6.3mm(6.1-29.4mm)

注 手術症例については別表6のとおり。

(3) 細胞診等で悪性ないし悪性疑いであった方の年齢分布

細胞診等で悪性ないし悪性疑いであった38人の平成23年3月11日時点の年齢による分布は図3、二次検査時点の年齢による分布は図4のとおり。

図3.平成23年3月11日時点の年齢による分布

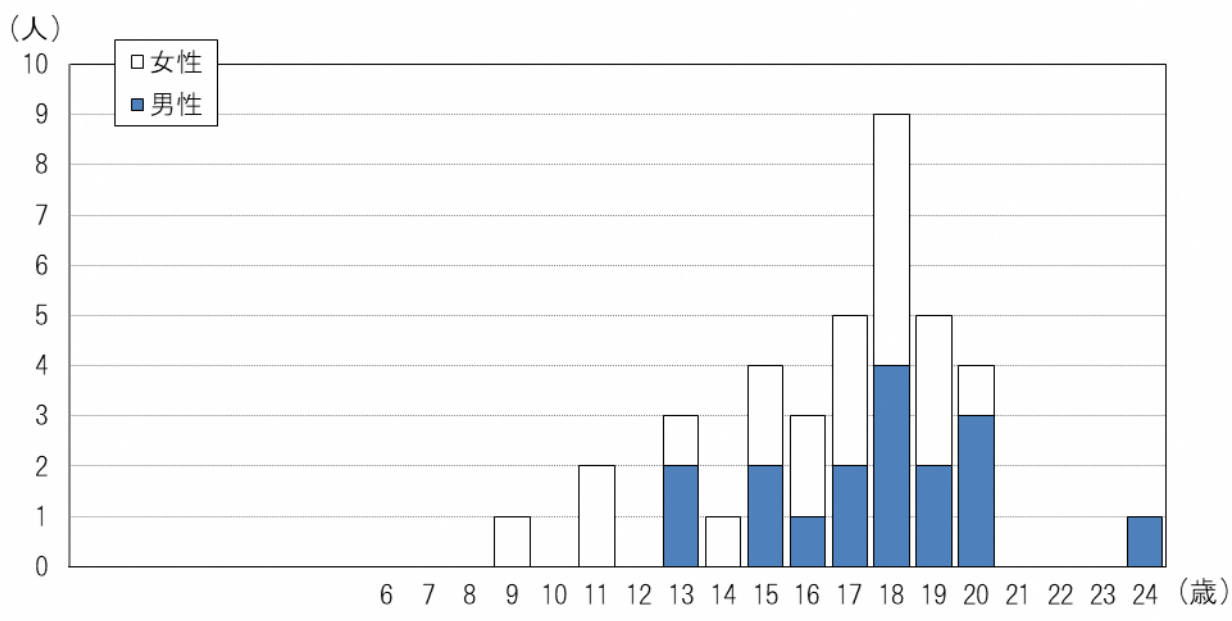


注 15～18歳は検査4回目の対象者には含まれない。

-1は、平成23年4月2日から平成24年4月1日までに生まれた福島県民を示す。

※平成23年3月12日から平成23年4月1日までに生まれた福島県民は、0に含む。

図4.二次検査時点の年齢による分布



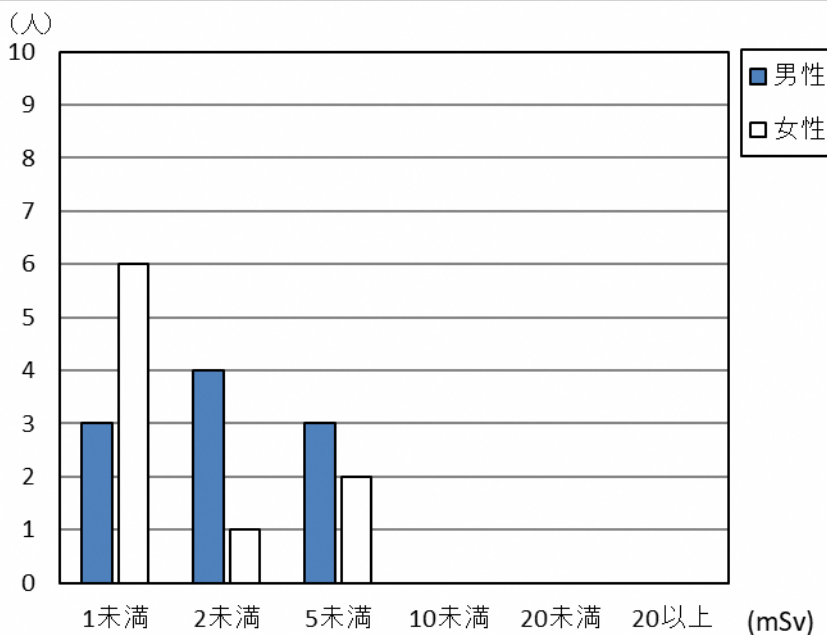
(4) 細胞診等で悪性ないし悪性疑いであった方の基本調査結果

38人のうち基本調査問診票を提出した方は19人(50.0%)で、推計結果が通知された方は19人であった。このうち最大実効線量は2.4mSvであった。

表7. 基本調査問診票提出者の外部被ばく実効線量推計内訳(人)

実効線量 (mSv)	震災時年齢(歳)									
	0~5		6~10		11~15		16~18		合計	
	男性	女性	男性	女性	男性	女性	男性	女性	男性	女性
1未満	0	2	3	4	0	0	0	0	3	6
2未満	0	0	2	1	2	0	0	0	4	1
5未満	2	0	0	2	1	0	0	0	3	2
10未満	0	0	0	0	0	0	0	0	0	0
20未満	0	0	0	0	0	0	0	0	0	0
20以上	0	0	0	0	0	0	0	0	0	0
合計	2	2	5	7	3	0	0	0	10	9

図5. 基本調査問診票提出者の外部被ばく実効線量推計内訳



(5) 血液検査及び尿中ヨウ素

表8. 血液データ

	FT4 注1 (ng/dL)	FT3 注2 (pg/mL)	TSH 注3 (μ IU/mL)	Tg 注4 (ng/mL)	TgAb 注5 (IU/mL)	TPOAb 注6 (IU/mL)
基準値	0.95~1.74 注7	2.13~4.07 注7	0.340~3.880 注7	33.7 以下	28.0 未満	16.0 未満
悪性ないし悪性疑い38人	1.3 \pm 0.1 (2.6%)	3.5 \pm 0.5 (0.0%)	1.3 \pm 0.7 (2.6%)	33.0 \pm 52.5 (26.3%)	39.5%	26.3%
その他929人	1.2 \pm 0.2 (5.1%)	3.5 \pm 0.7 (6.8%)	1.2 \pm 0.8 (7.8%)	32.8 \pm 113.5 (16.7%)	6.9%	6.9%

表9. 尿中ヨウ素データ

	最小値	25%値	中央値	75%値	最大値
悪性ないし悪性疑い38人	35	92	195	423	1783
その他919人	32	119	193	345	31920

μ g/day

注1 FT4 (遊離サイロキシン) ...ヨードの数が4つの甲状腺ホルモン。甲状腺中毒症では高値(代表的疾患:バセドウ病)、甲状腺機能低下症では低値(代表的疾患:橋本病)になることが多い。数値は平均 \pm SDで示し、基準範囲外の割合を()内に示した。

- 注 2 FT3 (遊離トリヨードサイロニン) …ヨードの数が 3 つの甲状腺ホルモン。甲状腺中毒症では高値 (代表的疾患:バセドウ病)、甲状腺機能低下症では低値 (代表的疾患:橋本病) になることが多い。数値は平均±SD で示し、基準範囲外の割合を () 内に示した。
- 注 3 TSH (甲状腺刺激ホルモン) …脳の下垂体から出ているホルモンで甲状腺へ甲状腺ホルモンを出すよう命令する。橋本病では高値、バセドウ病では低値になることが多い。数値は平均±SD で示し、基準範囲外の割合を () 内に示した。
- 注 4 Tg(サイログロブリン)…甲状腺ホルモンになる直前の物質。甲状腺内に多量に存在する。甲状腺が破壊されたり、腫瘍が Tg を産生していたりする場合に高値になることが多い。数値は平均±SD で示し、基準範囲外の割合を () 内に示した。
- 注 5 TgAb (抗サイログロブリン抗体) …サイログロブリンに対する自己抗体。橋本病やバセドウ病で高値になることが多い。基準値を超えたものの割合を示す。
- 注 6 TPOAb (抗甲状腺ペルオキシダーゼ抗体) …ペルオキシダーゼという酵素に対しての自己抗体。橋本病やバセドウ病で高値。基準値を超えたものの割合を示す。
- 注 7 基準値は年齢ごとに異なる。

(6) 地域別二次検査結果

悪性ないし悪性疑いであった方の割合は、浜通りが0.03%、中通り及び会津地方が0.02%、国が指定した避難区域等の13市町村が0.01%であった。

表10. 地域別結果

	一次検査受診者 (人) ア	二次検査対象者 (人) イ	二次検査対象者 の割合(%) イ/ア	二次検査受診者 (人)	悪性ないし悪性 疑い(人) ウ	悪性ないし悪性 疑いの割合(%) ウ/ア
避難区域等 13市町村 注1	22,565	151	0.7	123	2	0.01
中通り 注2	104,133	711	0.7	516	22	0.02
浜通り 注3	33,761	323	1.0	245	9	0.03
会津地方 注4	22,934	207	0.9	150	5	0.02
合計	183,393	1,392	0.8	1,034	38	0.02

注1 田村市、南相馬市、伊達市、川俣町、広野町、檜葉町、富岡町、川内村、大熊町、双葉町、浪江町、葛尾村、飯館村

注2 福島市、郡山市、白河市、須賀川市、二本松市、本宮市、桑折町、国見町、大玉村、鏡石町、天栄村、西郷村、泉崎村、中島村、矢吹町、棚倉町、矢祭町、塙町、鮫川村、石川町、玉川村、平田村、浅川町、古殿町、三春町、小野町

注3 いわき市、相馬市、新地町

注4 会津若松市、喜多方市、下郷町、檜枝岐村、只見町、南会津町、北塩原村、西会津町、磐梯町、猪苗代町、会津坂下町、湯川村、柳津町、三島町、金山町、昭和村、会津美里町

3. こころのケア・サポート

検査対象者へのこころのケア・サポートとして、次の取組を行っている。

(1) 一次検査のサポートについて

甲状腺検査対象者に対して、公共施設等の一般会場では、検査結果説明ブースにおいて、検査終了後、医師が超音波画像を提示しながら結果の説明を行った。

平成30年4月以降、令和3年12月31日現在で、全会場で検査結果説明ブースを設置し、受診者2,652人のうち2,651人（100%）が利用した。

(2) 出張説明会・出前授業について

検査対象者や保護者に対して甲状腺検査の理解を深めるため、出張説明会や出前授業を実施した。

平成30年4月以降、令和2年3月31日までに、32会場で1,063人に対して説明等を行った。

(3) 二次検査のサポートについて

福島県立医科大学内にサポートチームを立ち上げ、二次検査対象者に対して、心配や不安へのこころのケア・サポートを行い、その他WEB相談による質問・相談を受け付けるなどの対応を行っている。

なお、本格検査（検査4回目）開始以降、令和3年12月31日現在で、483人のサポートをしており、性別は男性163人、女性320人であった。この方々に延べ958回の相談対応等をしており、その内訳は初回受診時480回（50.1%）、2回目以降受診時478回（49.9%）であった。

また、保険診療移行後についても病院のチームと連携し、継続して支援を行っている。

別表 1

市町村別一次検査実施状況

令和 3 年 12 月 31 日現在

	対象者数 (人) ア	受診者数 (人) イ	うち 県外受診 注1	受診率 (%) イ/ア	年齢階級別受診者数(人) 年齢階級別内訳(%) 注2			イのうち県 外居住者 数(人) ウ注3	イのうち県 外居住者 の割合 (%) ウ/イ
					6~11歳	12~17歳	18~24歳		
平成30年度(2018年度)実施対象市町村									
川俣町	1,832	1,135	26	62.0	472 41.6	576 50.7	87 7.7	58	5.1
浪江町	2,858	1,520	311	53.2	587 38.6	718 47.2	215 14.1	368	24.2
飯館村	852	544	19	63.8	220 40.4	279 51.3	45 8.3	30	5.5
南相馬市	10,201	6,008	845	58.9	2,495 41.5	2,980 49.6	533 8.9	948	15.8
伊達市	8,781	5,929	194	67.5	2,333 39.3	3,042 51.3	554 9.3	230	3.9
田村市	5,435	3,425	71	63.0	1,515 44.2	1,640 47.9	270 7.9	110	3.2
広野町	801	448	35	55.9	183 40.8	215 48.0	50 11.2	38	8.5
楢葉町	1,094	598	50	54.7	220 36.8	296 49.5	82 13.7	61	10.2
富岡町	2,340	1,194	198	51.0	445 37.3	571 47.8	178 14.9	217	18.2
川内村	267	152	10	56.9	55 36.2	85 55.9	12 7.9	14	9.2
大熊町	2,020	1,139	211	56.4	442 38.8	551 48.4	146 12.8	228	20.0
双葉町	978	364	63	37.2	146 40.1	179 49.2	39 10.7	66	18.1
葛尾村	174	109	3	62.6	39 35.8	57 52.3	13 11.9	5	4.6
福島市	43,240	29,060	1,849	67.2	11,774 40.5	14,384 49.5	2,902 10.0	1,990	6.8
二本松市	8,104	5,474	204	67.5	2,275 41.6	2,780 50.8	419 7.7	207	3.8
本宮市	4,910	3,202	101	65.2	1,401 43.8	1,564 48.8	237 7.4	124	3.9
大玉村	1,285	918	26	71.4	416 45.3	440 47.9	62 6.8	19	2.1
郡山市	52,558	33,388	2,537	63.5	13,495 40.4	16,706 50.0	3,187 9.5	2,680	8.0
桑折町	1,609	1,130	32	70.2	465 41.2	545 48.2	120 10.6	41	3.6
国見町	1,204	810	18	67.3	296 36.5	432 53.3	82 10.1	27	3.3
天栄村	839	525	8	62.6	224 42.7	262 49.9	39 7.4	12	2.3
白河市	9,970	6,521	276	65.4	2,624 40.2	3,294 50.5	603 9.2	338	5.2
西郷村	3,263	2,214	96	67.9	920 41.6	1,083 48.9	211 9.5	114	5.1
泉崎村	1,025	667	4	65.1	277 41.5	336 50.4	54 8.1	7	1.0
三春町	2,383	1,516	37	63.6	562 37.1	780 51.5	174 11.5	41	2.7
小計	168,023	107,990	7,224	64.3	43,881 40.6	53,795 49.8	10,314 9.6	7,973	7.4

注1 受診者のうち県外検査実施機関で検査を受診した人数（令和3年11月30日現在）。

注2 上段には受診者数を、下段には受診者数イの階級別割合を記載。

注3 受診者のうち県外住所の方の人数。

・年齢階級は本格検査（検査4回目）の検査受診時点の年齢である。以降の別表も同様である。

	対象者数 (人) ア	受診者数 (人) イ	うち 県外受診 注1	受診率 (%) イ/ア	年齢階級別受診者数(人) 年齢階級別内訳(%) 注2			イのうち県 外居住者 数(人) ウ注3	イのうち県 外居住者 の割合 (%) ウ/イ
					6~11歳	12~17歳	18~24歳		
令和元年度(2019年度)実施対象市町村									
いわき市	49,643	29,889	1,672	60.2	9,471 31.7	16,105 53.9	4,313 14.4	1,827	6.1
須賀川市	12,377	7,553	221	61.0	2,764 36.6	3,935 52.1	854 11.3	254	3.4
相馬市	5,507	3,193	215	58.0	1,263 39.6	1,647 51.6	283 8.9	252	7.9
鏡石町	2,133	1,323	33	62.0	491 37.1	702 53.1	130 9.8	34	2.6
新地町	1,162	679	33	58.4	233 34.3	375 55.2	71 10.5	35	5.2
中島村	849	505	8	59.5	192 38.0	265 52.5	48 9.5	9	1.8
矢吹町	2,671	1,687	28	63.2	727 43.1	837 49.6	123 7.3	40	2.4
石川町	2,182	1,349	26	61.8	543 40.3	677 50.2	129 9.6	42	3.1
矢祭町	816	480	15	58.8	213 44.4	238 49.6	29 6.0	15	3.1
浅川町	1,064	661	22	62.1	238 36.0	360 54.5	63 9.5	27	4.1
平田村	969	608	8	62.7	245 40.3	308 50.7	55 9.0	6	1.0
棚倉町	2,399	1,469	32	61.2	589 40.1	782 53.2	98 6.7	35	2.4
塙町	1,299	707	16	54.4	289 40.9	371 52.5	47 6.6	24	3.4
鮫川村	519	307	7	59.2	137 44.6	156 50.8	14 4.6	6	2.0
小野町	1,487	879	9	59.1	354 40.3	448 51.0	77 8.8	12	1.4
玉川村	1,052	658	4	62.5	253 38.4	357 54.3	48 7.3	7	1.1
古殿町	817	522	20	63.9	208 39.8	251 48.1	63 12.1	15	2.9
檜枝岐村	87	36	1	41.4	16 44.4	16 44.4	4 11.1	1	2.8
南会津町	2,128	1,170	19	55.0	482 41.2	605 51.7	83 7.1	33	2.8
金山町	147	72	1	49.0	21 29.2	41 56.9	10 13.9	2	2.8
昭和村	115	68	3	59.1	31 45.6	33 48.5	4 5.9	3	4.4
三島町	148	84	0	56.8	29 34.5	50 59.5	5 6.0	0	0.0
下郷町	747	427	5	57.2	179 41.9	222 52.0	26 6.1	11	2.6
喜多方市	6,948	4,100	82	59.0	1,489 36.3	2,224 54.2	387 9.4	113	2.8
西会津町	761	408	10	53.6	169 41.4	190 46.6	49 12.0	13	3.2
只見町	555	335	6	60.4	138 41.2	170 50.7	27 8.1	7	2.1
猪苗代町	2,069	1,204	28	58.2	507 42.1	593 49.3	104 8.6	35	2.9
磐梯町	477	289	8	60.6	109 37.7	157 54.3	23 8.0	9	3.1
北塩原村	445	280	3	62.9	115 41.1	145 51.8	20 7.1	6	2.1
会津美里町	2,823	1,725	33	61.1	634 36.8	896 51.9	195 11.3	46	2.7
会津坂下町	2,402	1,422	39	59.2	540 38.0	724 50.9	158 11.1	42	3.0
柳津町	464	284	2	61.2	115 40.5	143 50.4	26 9.2	3	1.1
会津若松市	18,424	10,679	384	58.0	3,889 36.4	5,589 52.3	1,201 11.2	479	4.5
湯川村	519	351	6	67.6	123 35.0	178 50.7	50 14.2	13	3.7
小計	126,205	75,403	2,999	59.7	26,796 35.5	39,790 52.8	8,817 11.7	3,456	4.6
合計	294,228	183,393	10,223	62.3	70,677 38.5	93,585 51.0	19,131 10.4	11,429	6.2

別表 2

都道府県別県外検査実施状況

令和3年11月30日現在

都道府県名	県外検査実施機関数	受診者数(人)	都道府県名	県外検査実施機関数	受診者数(人)	都道府県名	県外検査実施機関数	受診者数(人)
北海道	7	279	福井県	1	18	広島県	2	27
青森県	2	124	山梨県	2	87	山口県	1	21
岩手県	3	250	長野県	3	123	徳島県	1	5
宮城県	2	2,255	岐阜県	1	29	香川県	1	25
秋田県	1	156	静岡県	3	83	愛媛県	1	15
山形県	3	472	愛知県	5	178	高知県	1	11
茨城県	4	571	三重県	1	17	福岡県	3	73
栃木県	8	631	滋賀県	1	14	佐賀県	1	1
群馬県	2	174	京都府	3	80	長崎県	3	25
埼玉県	3	530	大阪府	8	174	熊本県	1	28
千葉県	5	471	兵庫県	2	124	大分県	1	13
東京都	19	1,721	奈良県	2	24	宮崎県	1	20
神奈川県	7	751	和歌山県	1	9	鹿児島県	1	5
新潟県	3	448	鳥取県	1	7	沖縄県	1	34
富山県	2	27	島根県	1	11			
石川県	1	35	岡山県	3	47			
						合計	129	10,223

・受診者数は県外検査実施機関で検査を受診した人数

別表 3

市町村別一次検査結果

令和 3 年 12 月 31 日現在

市町村	受診者 (人) ア	結果確定数 (人) イ 進捗状況 イ/ア(%)	判定区分別人数(人)				結節(人)		のう胞(人)	
			判定区分別割合(%)				結節の割合(%)		のう胞の割合(%)	
			A		B	C	5.1mm 以上	5.0mm 以下	20.1mm 以上	20.0mm 以下
			A1	A2						
平成30年度(2018年度)実施対象市町村										
川俣町	1,135	1,135	408	722	5	0	4	3	1	726
		100.0	35.9	63.6	0.4	0.0	0.4	0.3	0.1	64.0
浪江町	1,520	1,520	499	1,007	14	0	14	6	0	1,012
		100.0	32.8	66.3	0.9	0.0	0.9	0.4	0.0	66.6
飯館村	544	544	203	337	4	0	4	2	0	340
		100.0	37.3	61.9	0.7	0.0	0.7	0.4	0.0	62.5
南相馬市	6,008	6,008	2,117	3,847	44	0	44	29	0	3,863
		100.0	35.2	64.0	0.7	0.0	0.7	0.5	0.0	64.3
伊達市	5,929	5,929	2,043	3,851	35	0	35	19	0	3,872
		100.0	34.5	65.0	0.6	0.0	0.6	0.3	0.0	65.3
田村市	3,425	3,425	1,271	2,132	22	0	22	10	0	2,142
		100.0	37.1	62.2	0.6	0.0	0.6	0.3	0.0	62.5
広野町	448	448	169	273	6	0	6	3	0	273
		100.0	37.7	60.9	1.3	0.0	1.3	0.7	0.0	60.9
榑葉町	598	598	208	388	2	0	2	1	0	388
		100.0	34.8	64.9	0.3	0.0	0.3	0.2	0.0	64.9
富岡町	1,194	1,194	423	764	7	0	7	4	0	766
		100.0	35.4	64.0	0.6	0.0	0.6	0.3	0.0	64.2
川内村	152	152	45	105	2	0	2	0	0	107
		100.0	29.6	69.1	1.3	0.0	1.3	0.0	0.0	70.4
大熊町	1,139	1,139	392	739	8	0	8	5	0	746
		100.0	34.4	64.9	0.7	0.0	0.7	0.4	0.0	65.5
双葉町	364	364	110	253	1	0	1	0	0	254
		100.0	30.2	69.5	0.3	0.0	0.3	0.0	0.0	69.8
葛尾村	109	109	34	74	1	0	1	0	0	74
		100.0	31.2	67.9	0.9	0.0	0.9	0.0	0.0	67.9
福島市	29,060	29,059	10,019	18,866	174	0	173	94	1	18,953
		100.0	34.5	64.9	0.6	0.0	0.6	0.3	0.0	65.2
二本松市	5,474	5,474	1,912	3,509	53	0	52	20	1	3,539
		100.0	34.9	64.1	1.0	0.0	0.9	0.4	0.0	64.7
本宮市	3,202	3,202	1,124	2,064	14	0	14	8	0	2,066
		100.0	35.1	64.5	0.4	0.0	0.4	0.2	0.0	64.5
大玉村	918	918	305	606	7	0	7	2	0	609
		100.0	33.2	66.0	0.8	0.0	0.8	0.2	0.0	66.3
郡山市	33,388	33,388	10,985	22,187	216	0	215	116	1	22,301
		100.0	32.9	66.5	0.6	0.0	0.6	0.3	0.0	66.8
桑折町	1,130	1,130	400	723	7	0	7	2	0	726
		100.0	35.4	64.0	0.6	0.0	0.6	0.2	0.0	64.2
国見町	810	810	261	540	9	0	9	1	0	547
		100.0	32.2	66.7	1.1	0.0	1.1	0.1	0.0	67.5
天栄村	525	525	192	329	4	0	4	2	0	333
		100.0	36.6	62.7	0.8	0.0	0.8	0.4	0.0	63.4
白河市	6,521	6,520	2,276	4,202	42	0	42	25	0	4,223
		100.0	34.9	64.4	0.6	0.0	0.6	0.4	0.0	64.8
西郷村	2,214	2,214	740	1,460	14	0	14	9	0	1,467
		100.0	33.4	65.9	0.6	0.0	0.6	0.4	0.0	66.3
泉崎村	667	667	243	422	2	0	2	2	0	424
		100.0	36.4	63.3	0.3	0.0	0.3	0.3	0.0	63.6
三春町	1,516	1,516	513	991	12	0	12	5	0	998
		100.0	33.8	65.4	0.8	0.0	0.8	0.3	0.0	65.8
小計	107,990	107,988	36,892	70,391	705	0	701	368	4	70,749
		100.0	34.2	65.2	0.7	0.0	0.6	0.3	0.0	65.5

	受診者 (人) ア	結果確定数 (人) イ 進捗状況 イ/ア(%)	判定区分別人数(人)				結節(人)		のう胞(人)	
			判定区分別割合(%)				結節の割合(%)		のう胞の割合(%)	
			A		B	C	5.1mm 以上	5.0mm 以下	20.1mm 以上	20.0mm 以下
			A1	A2						
令和元年度(2019年度)実施対象市町村										
いわき市	29,889	29,886 100.0	9,432 31.6	20,176 67.5	278 0.9	0 0.0	277 0.9	118 0.4	1 0.0	20,306 67.9
須賀川市	7,553	7,553 100.0	2,376 31.5	5,107 67.6	70 0.9	0 0.0	70 0.9	45 0.6	0 0.0	5,140 68.1
相馬市	3,193	3,193 100.0	1,058 33.1	2,095 65.6	40 1.3	0 0.0	40 1.3	11 0.3	0 0.0	2,122 66.5
鏡石町	1,323	1,323 100.0	410 31.0	900 68.0	13 1.0	0 0.0	13 1.0	6 0.5	0 0.0	905 68.4
新地町	679	679 100.0	229 33.7	445 65.5	5 0.7	0 0.0	5 0.7	3 0.4	0 0.0	448 66.0
中島村	505	505 100.0	175 34.7	327 64.8	3 0.6	0 0.0	3 0.6	1 0.2	0 0.0	330 65.3
矢吹町	1,687	1,687 100.0	613 36.3	1,066 63.2	8 0.5	0 0.0	8 0.5	7 0.4	0 0.0	1,070 63.4
石川町	1,349	1,349 100.0	460 34.1	875 64.9	14 1.0	0 0.0	14 1.0	4 0.3	0 0.0	883 65.5
矢祭町	480	480 100.0	151 31.5	329 68.5	0 0.0	0 0.0	0 0.0	2 0.4	0 0.0	329 68.5
浅川町	661	661 100.0	211 31.9	443 67.0	7 1.1	0 0.0	7 1.1	3 0.5	0 0.0	444 67.2
平田村	608	608 100.0	235 38.7	371 61.0	2 0.3	0 0.0	2 0.3	2 0.3	0 0.0	372 61.2
棚倉町	1,469	1,468 99.9	541 36.9	917 62.5	10 0.7	0 0.0	10 0.7	7 0.5	0 0.0	925 63.0
塙町	707	707 100.0	267 37.8	435 61.5	5 0.7	0 0.0	5 0.7	2 0.3	0 0.0	436 61.7
鮫川村	307	307 100.0	130 42.3	174 56.7	3 1.0	0 0.0	3 1.0	0 0.0	0 0.0	175 57.0
小野町	879	879 100.0	273 31.1	597 67.9	9 1.0	0 0.0	9 1.0	1 0.1	0 0.0	604 68.7
玉川村	658	658 100.0	243 36.9	404 61.4	11 1.7	0 0.0	11 1.7	2 0.3	0 0.0	410 62.3
古殿町	522	522 100.0	202 38.7	318 60.9	2 0.4	0 0.0	2 0.4	2 0.4	0 0.0	317 60.7
檜枝岐村	36	36 100.0	12 33.3	24 66.7	0 0.0	0 0.0	0 0.0	0 0.0	0 0.0	24 66.7
南会津町	1,170	1,170 100.0	436 37.3	722 61.7	12 1.0	0 0.0	12 1.0	3 0.3	0 0.0	728 62.2
金山町	72	72 100.0	22 30.6	49 68.1	1 1.4	0 0.0	1 1.4	0 0.0	0 0.0	50 69.4
昭和村	68	68 100.0	23 33.8	45 66.2	0 0.0	0 0.0	0 0.0	0 0.0	0 0.0	45 66.2
三島町	84	84 100.0	21 25.0	62 73.8	1 1.2	0 0.0	1 1.2	0 0.0	0 0.0	63 75.0
下郷町	427	427 100.0	162 37.9	261 61.1	4 0.9	0 0.0	4 0.9	0 0.0	0 0.0	263 61.6
喜多方市	4,100	4,100 100.0	1,409 34.4	2,659 64.9	32 0.8	0 0.0	32 0.8	22 0.5	0 0.0	2,667 65.0
西会津町	408	408 100.0	149 36.5	256 62.7	3 0.7	0 0.0	3 0.7	1 0.2	0 0.0	258 63.2
只見町	335	335 100.0	117 34.9	217 64.8	1 0.3	0 0.0	1 0.3	0 0.0	0 0.0	218 65.1
猪苗代町	1,204	1,204 100.0	418 34.7	770 64.0	16 1.3	0 0.0	16 1.3	4 0.3	0 0.0	783 65.0
磐梯町	289	289 100.0	83 28.7	202 69.9	4 1.4	0 0.0	4 1.4	1 0.3	0 0.0	204 70.6
北塩原村	280	280 100.0	96 34.3	182 65.0	2 0.7	0 0.0	2 0.7	0 0.0	0 0.0	184 65.7
会津美里町	1,725	1,725 100.0	553 32.1	1,156 67.0	16 0.9	0 0.0	16 0.9	8 0.5	0 0.0	1,160 67.2
会津坂下町	1,422	1,421 99.9	445 31.3	965 67.9	11 0.8	0 0.0	11 0.8	6 0.4	0 0.0	973 68.5
柳津町	284	284 100.0	103 36.3	181 63.7	0 0.0	0 0.0	0 0.0	0 0.0	0 0.0	181 63.7
会津若松市	10,679	10,677 100.0	3,615 33.9	6,962 65.2	100 0.9	0 0.0	100 0.9	36 0.3	0 0.0	7,015 65.7
湯川村	351	351 100.0	142 40.5	205 58.4	4 1.1	0 0.0	4 1.1	3 0.9	0 0.0	208 59.3
小計	75,403	75,396 100.0	24,812 32.9	49,897 66.2	687 0.9	0 0.0	686 0.9	300 0.4	1 0.0	50,240 66.6
合計	183,393	183,384 100.0	61,704 33.6	120,288 65.6	1,392 0.8	0 0.0	1,387 0.8	668 0.4	5 0.0	120,989 66.0

別表 4

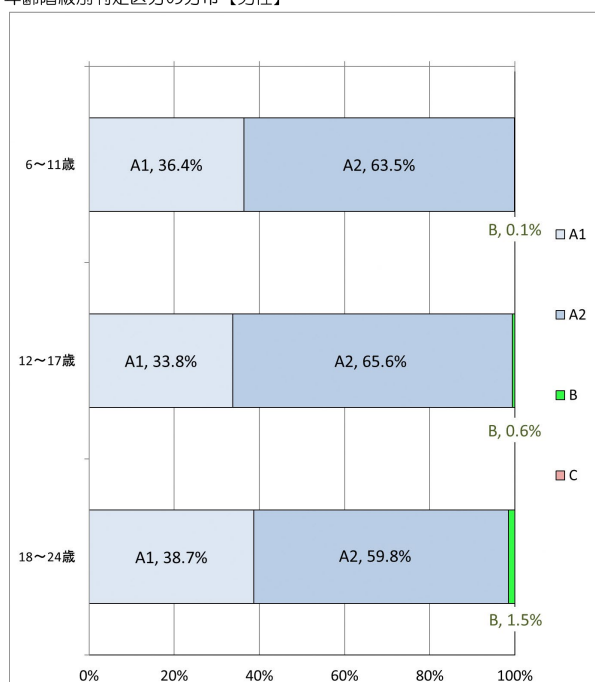
1 検査結果確定者の年齢及び性別

(単位 人)

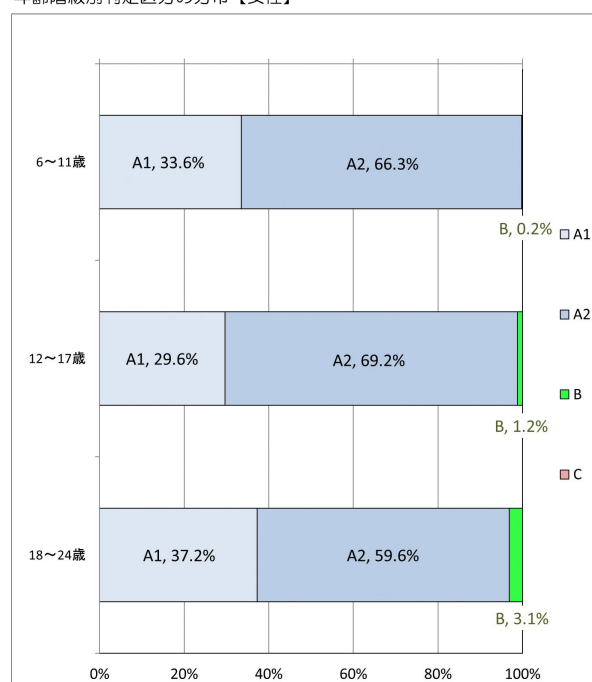
令和3年12月31日現在

判定・性別 年齢階級	A						B			C			合計		
	A1			A2			男性	女性	計	男性	女性	計	男性	女性	計
	男性	女性	計	男性	女性	計									
6～11歳	13,179	11,563	24,742	23,008	22,831	45,839	39	57	96	0	0	0	36,226	34,451	70,677
12～17歳	16,059	13,652	29,711	31,182	31,853	63,035	284	555	839	0	0	0	47,525	46,060	93,585
18～24歳	3,425	3,826	7,251	5,289	6,125	11,414	136	321	457	0	0	0	8,850	10,272	19,122
合計	32,663	29,041	61,704	59,479	60,809	120,288	459	933	1,392	0	0	0	92,601	90,783	183,384

年齢階級別判定区分の分布【男性】



年齢階級別判定区分の分布【女性】

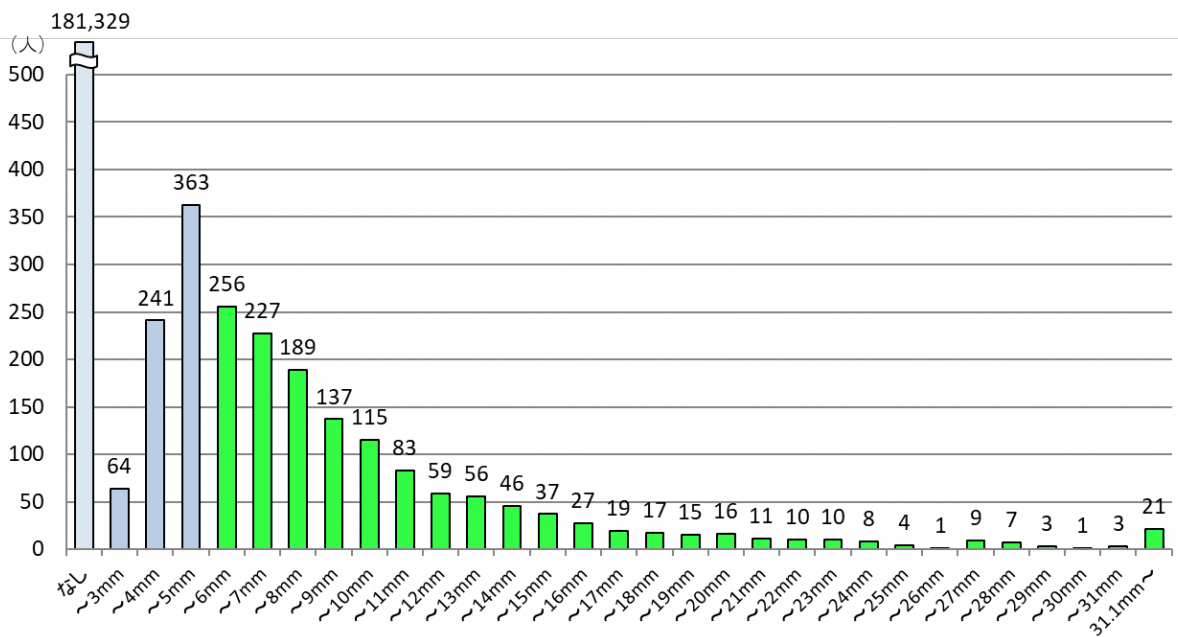
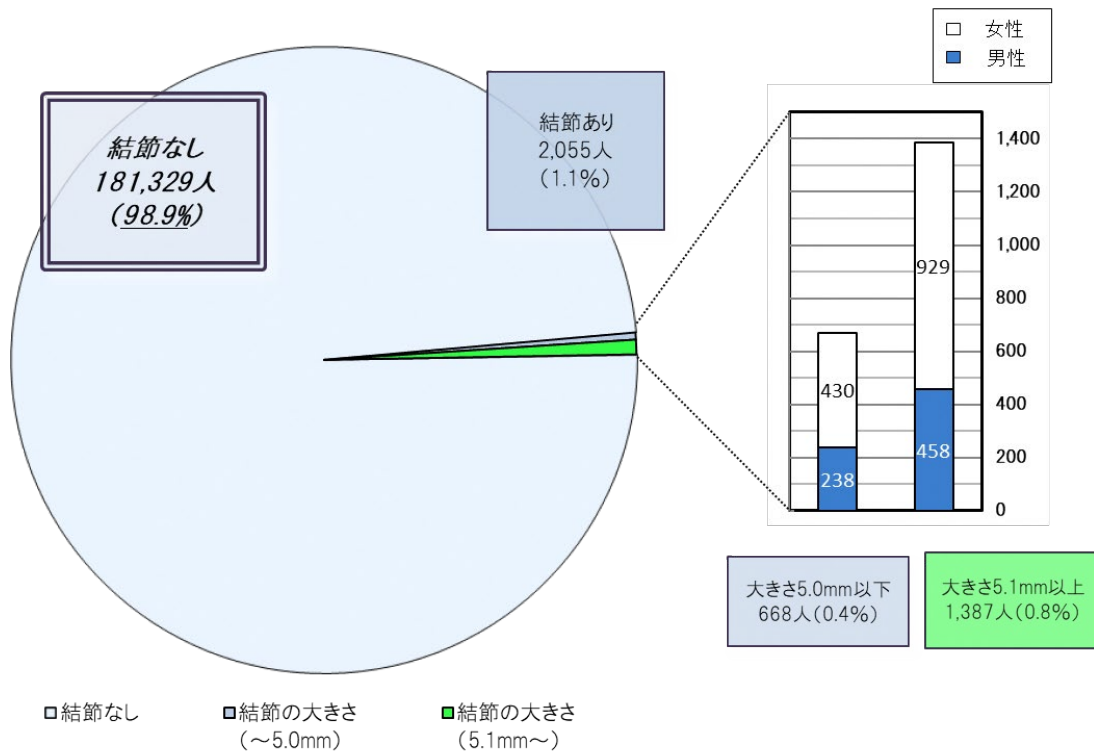


2 結節の有無及び大きさ

(単位 人)

令和3年12月31日現在

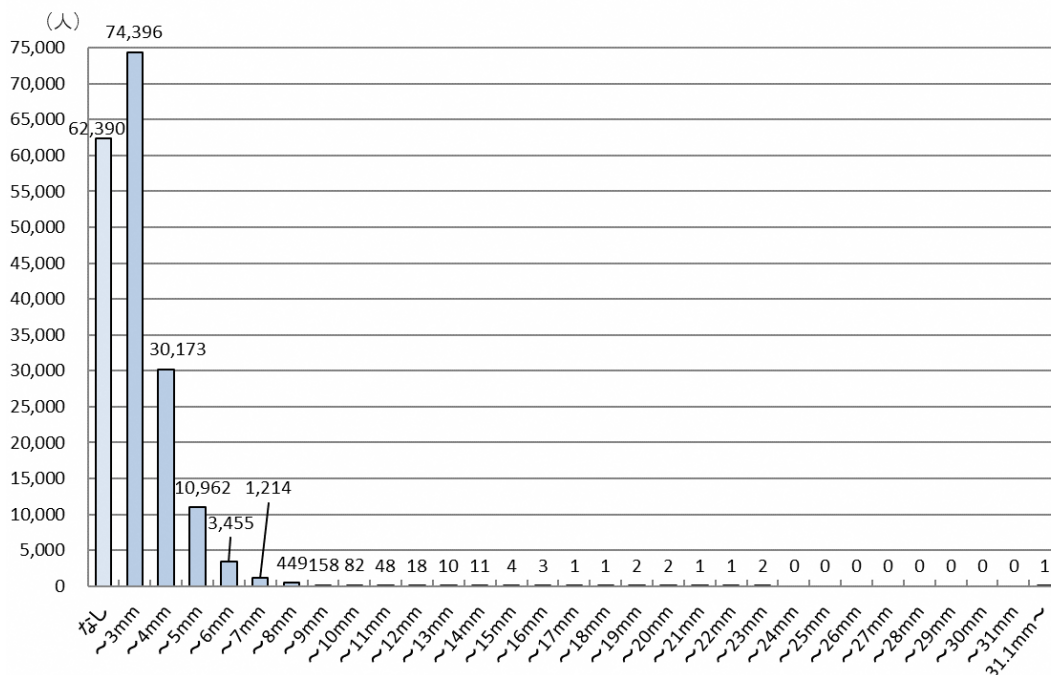
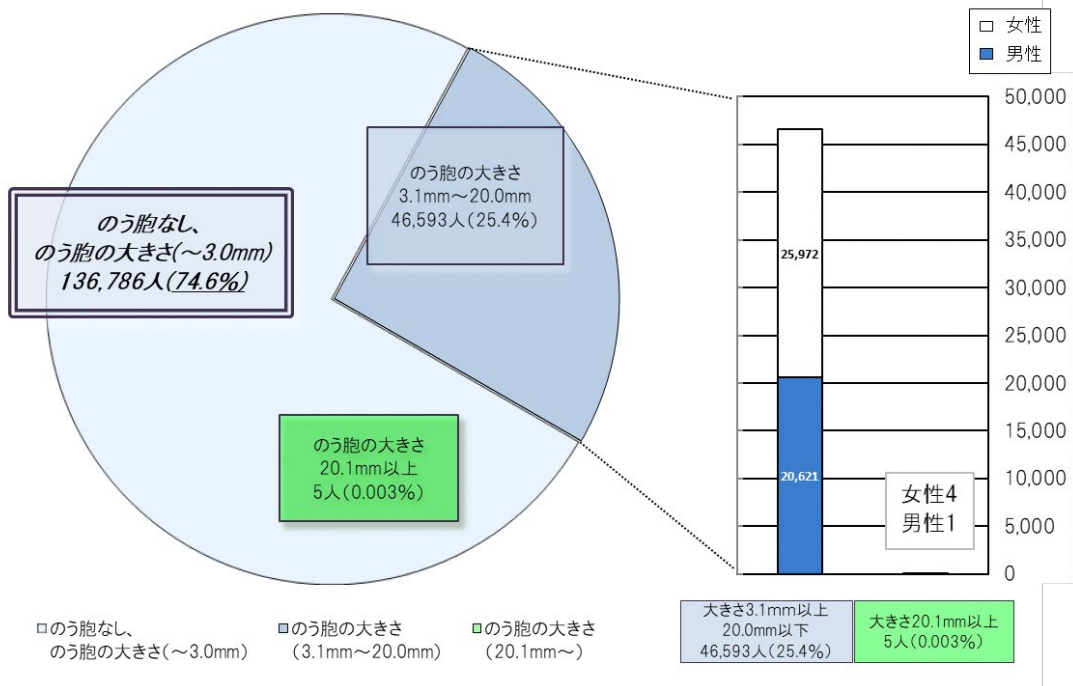
結節の有無・大きさ	全体			判定区分	割合
	男性	女性			
なし	181,329	91,905	89,424	A1	98.9%
～3.0mm	64	31	33	A2	0.4%
3.1～5.0mm	604	207	397		
5.1～10.0mm	924	313	611	B	0.8%
10.1～15.0mm	281	94	187		
15.1～20.0mm	94	27	67		
20.1～25.0mm	43	13	30		
25.1mm～	45	11	34		
計	183,384	92,601	90,783		



3 のう胞の有無及び大きさ

(単位 人)
令和3年12月31日現在

のう胞の有無・大きさ	全体			判定区分	割合
	男性	女性			
なし	62,390	32,915	29,475	A1	74.6%
～3.0mm	74,396	39,064	35,332	A2	
3.1～5.0mm	41,135	18,682	22,453		
5.1～10.0mm	5,358	1,905	3,453		
10.1～15.0mm	91	33	58		
15.1～20.0mm	9	1	8		
20.1～25.0mm	4	0	4	B	0.003%
25.1mm～	1	1	0		
計	183,384	92,601	90,783		



別表 5

地域別二次検査実施状況

令和3年12月31日現在

	一次検査実施者 (人)	二次検査対象者 (人)	二次検査実施者(人)				結果確定数(人)				
			計	ウのうち 6~11歳	ウのうち 12~17歳	ウのうち 18歳以上	計	A1相当	A2相当	A1・A2相当以外	
				イ 率 イ/ア(%)	エ 率 エ/ウ(%)	オ 率 オ/ウ(%)		キ 率 キ/ウ(%)	ケ	コ	サ 率 サ/ク(%)
ア	イ	ウ 受診率 ウ/イ(%)	エ	オ	キ	ク 率 ク/ウ(%)	ケ 率 ケ/ク(%)	コ 率 コ/ク(%)	サ 率 サ/ク(%)	シ 率 シ/サ(%)	
避難区域等 13市町村 注1	22,565	151	123	7	71	45	119	1	8	110	7
		0.7	81.5	5.7	57.7	36.6	96.7	0.8	6.7	92.4	6.4
中通り 注2	104,133	711	516	45	278	193	506	3	52	451	48
		0.7	72.6	8.7	53.9	37.4	98.1	0.6	10.3	89.1	10.6
浜通り 注3	33,761	323	245	10	143	92	241	1	17	223	23
		1.0	75.9	4.1	58.4	37.6	98.4	0.4	7.1	92.5	10.3
会津地方 注4	22,934	207	150	7	82	61	144	1	11	132	12
		0.9	72.5	4.7	54.7	40.7	96.0	0.7	7.6	91.7	9.1
合計	183,393	1,392	1,034	69	574	391	1,010	6	88	916	90
		0.8	74.3	6.7	55.5	37.8	97.7	0.6	8.7	90.7	9.8

注1 田村市、南相馬市、伊達市、川俣町、広野町、楡葉町、富岡町、川内村、大熊町、双葉町、浪江町、葛尾村、飯館村

注2 福島市、郡山市、白河市、須賀川市、二本松市、本宮市、桑折町、国見町、大玉村、鏡石町、天栄村、西郷村、泉崎村、中島村、矢吹町、棚倉町、矢祭町、塙町、鮫川村、石川町、玉川村、平田村、浅川町、古殿町、三春町、小野町

注3 いわき市、相馬市、新地町

注4 会津若松市、喜多方市、下郷町、檜枝岐村、只見町、南会津町、北塩原村、西会津町、磐梯町、猪苗代町、会津坂下町、湯川村、柳津町、三島町、金山町、昭和村、会津美里町

別表 6

悪性ないし悪性疑い者の手術症例

1	平成 30 年度（2018 年度）実施対象市町村
	・悪性ないし悪性疑い 21 人（手術実施 18 人：乳頭癌 18 人）
2	令和元年度（2019 年度）実施対象市町村
	・悪性ないし悪性疑い 17 人（手術実施 15 人：乳頭癌 15 人）
3	1～2 の合計
	・悪性ないし悪性疑い 38 人（手術実施 33 人：乳頭癌 33 人）