

令和5年 水稻病害虫発生状況（8月）

1 調査の概要

- (1) 巡回調査地点・ほ場数…
- | | | | | |
|-----|---|-------|---|--------|
| 中通り | ： | 15 地点 | ・ | 120 ほ場 |
| 会津 | ： | 11 地点 | ・ | 84 ほ場 |
| 浜通り | ： | 9 地点 | ・ | 65 ほ場 |
- (2) すくい取り調査地点数…
- | | | |
|-----|---|-------|
| 中通り | ： | 16 地点 |
| 会津 | ： | 12 地点 |
| 浜通り | ： | 10 地点 |

2 病害

(1) 葉いもち

発生ほ場割合は、中通りと浜通りで平年より低く、会津では発生が確認されませんでした。発生程度はいずれも微発生でした（図1）。

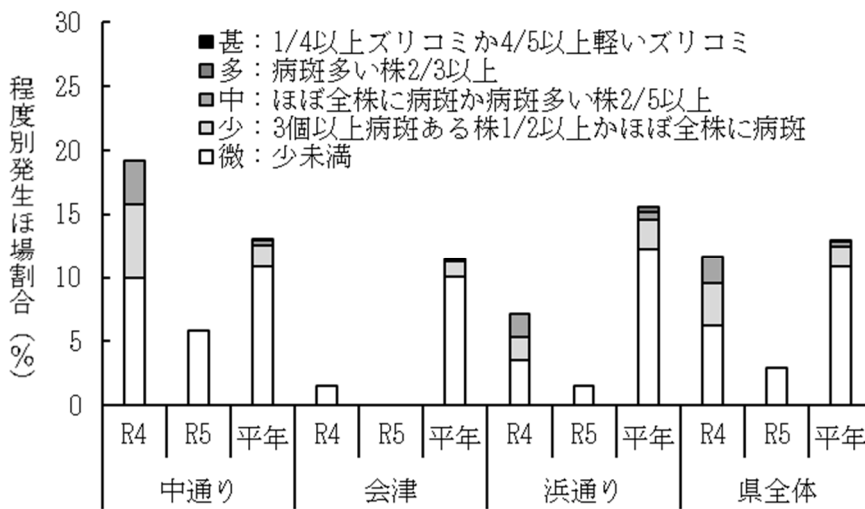


図1 葉いもちの発生状況（8月上旬）

(2) 穂いもち

発生ほ場割合は中通りで平年より低く、会津で平年並、浜通りで高くなりました。発生程度はいずれも少発生以下でした（図2）。出穂後の降雨により、感染が助長されたと考えられます。

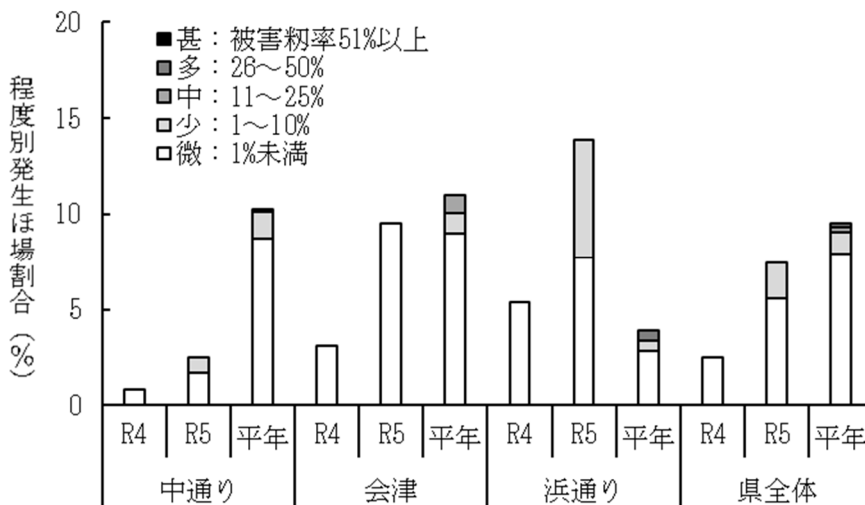


図2 穂いもちの発生状況（8月中下旬）

(3) 紋枯病

8月上旬の発生ほ場割合は、中通り、浜通りで平年より低く、会津で平年並でした（図3）。

8月中下旬の発生ほ場割合は全域で平年より低い～やや低くなりましたが、発生程度の高いほ場が確認されました（図4）。

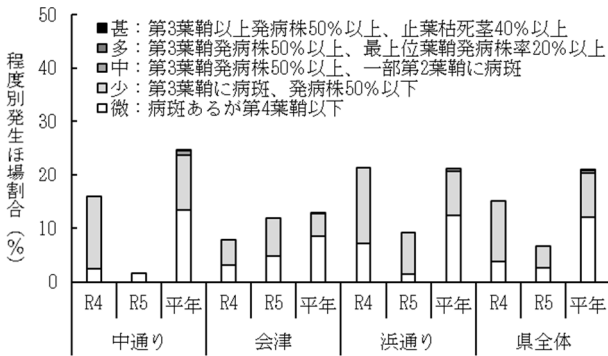


図3 紋枯病の発生状況（8月上旬）

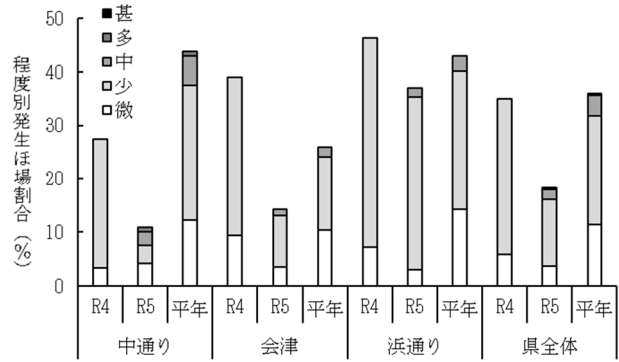


図4 紋枯病の発生状況（8月中下旬）

(4) 稲こうじ病

8月中下旬の調査では、発生は確認されませんでした。

(5) ごま葉枯病

発生ほ場割合は中通り、浜通りで平年より低く、会津では発生が確認されませんでした（図5）。

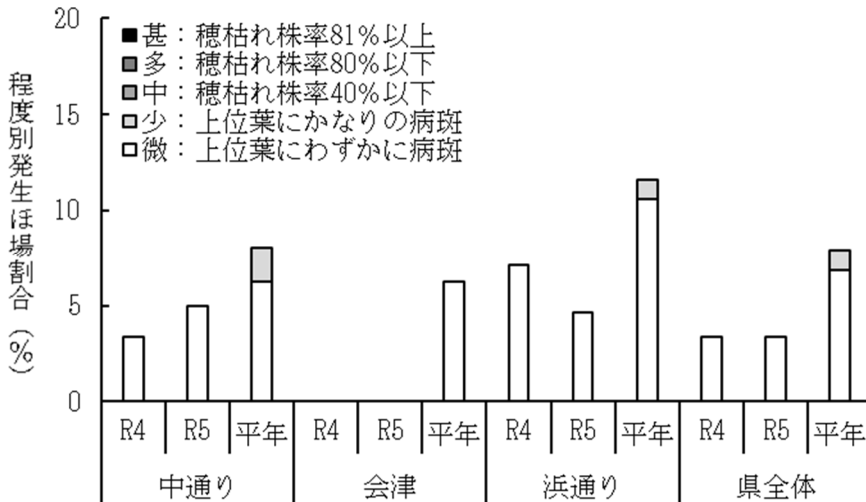


図5 ごま葉枯病の発生状況（8月中下旬）

3 虫害

(1) イネツトムシ（イチモンジセセリ）

8月上旬、中下旬ともに発生は確認されませんでした。

(2) イネアオムシ（フタオビコヤガ）

8月上旬、中下旬ともに発生は確認されませんでした。

(3) 斑点米カメムシ類

8月上旬の調査では、発生地点割合は全域で平年並～やや低くなりました（図6）。

8月中下旬の調査では、発生地点割合は中通りで平年よりやや高く、会津、浜通りで平年並でした（図7）。

発生種別では、全域でカスミカメムシ類、中通りと浜通りでホソハリカメムシやクモヘリカメムシといった大型カメムシが捕獲されました（図8）。

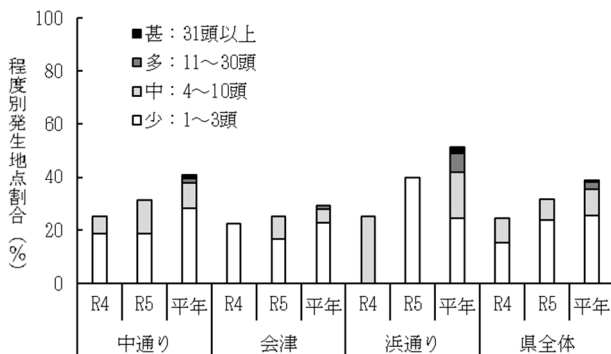


図6 水田内すくい取り調査による斑点米カメムシ類の発生状況（8月上旬）

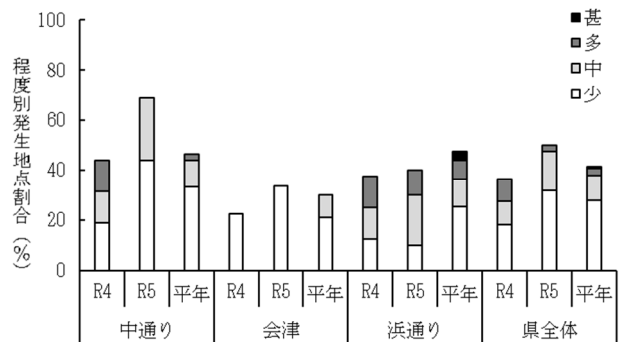


図7 水田内すくい取り調査による斑点米カメムシ類の発生状況（8月中下旬）

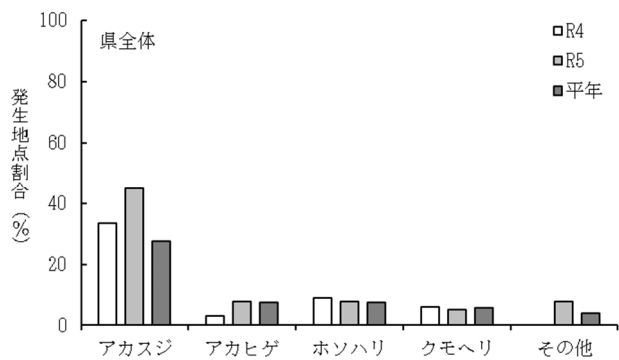
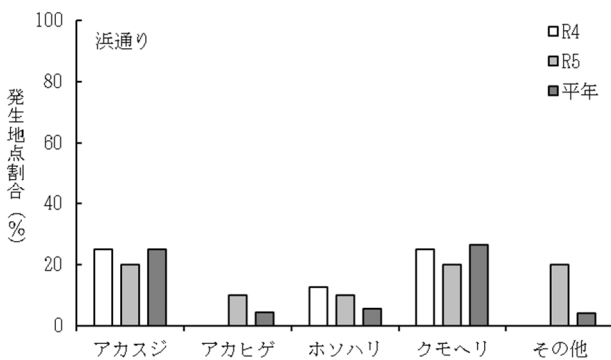
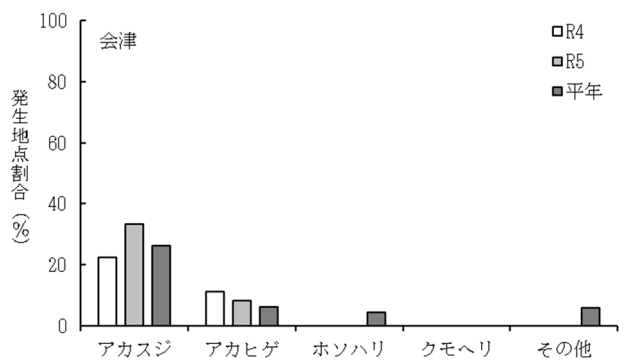
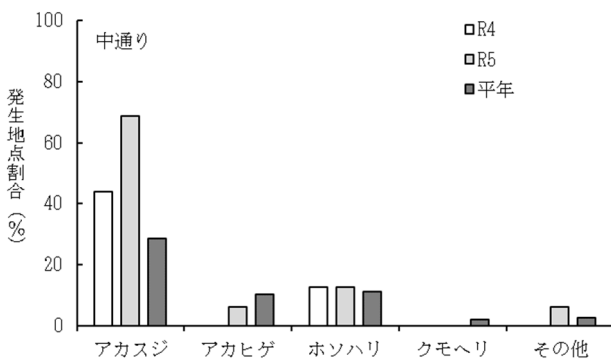


図8 水田内すくい取り調査による斑点米カメムシ類の種別発生状況（8月中下旬）

注) アカスジ：アカスジカスミカメ、アカヒゲ：アカヒゲホソミドリカスミカメ
ホソハリ：ホソハリカメムシ、クモヘリ：クモヘリカメムシ