

3 教科に関する調査の結果

(1) 県全体の平均正答率(%)と「学力のレベル」

	小学校4年生	小学校5年生	小学校6年生	中学校1年生	中学校2年生
国語	63.8	62.3	61.3	64.3	60.8
	6-C(16)	7-C(19)	7-A(21)	8-C(22)	8-B(23)
算数 数学	63.2	62.2	56.8	56.8	56.3
	5-C(13)	6-C(16)	6-B(17)	7-C(19)	7-A(21)

上段：平均正答率(%) 下段：平均の学力のレベル(数値)

(2) 県全体のカテゴリー別平均正答率(%)

【国語】

	教科の領域等別平均正答率				評価の観点別 平均正答率		問題形式別 平均正答率	
	言葉の 使い方 の特徴や	我が国の 言語文化 の扱い方、	書くこと、 話すこと、 読むこと	読むこと	知識・ 技能	思考・ 判断・ 表現	選択 式	短答 式
小学校4年	68.2	63.1	51.4	60.3	66.9	54.7	65.4	59.8
小学校5年	68.1	62.3	62.8	48.6	66.2	54.3	63.5	57.4
小学校6年	72.0	45.8	51.8	55.2	67.4	54.0	61.8	59.8
中学校1年	70.3	42.7	58.5	71.6	62.6	66.6	65.2	59.4
中学校2年	54.3	66.5	71.7	61.9	58.9	64.8	60.2	66.8

【算数・数学】

	教科の領域等別平均正答率				評価の観点別 平均正答率		平均正答率 問題形式別	
	数と計算	図形	測定(小4) 変化と関係 (小5・中1)	データの活用	知識・ 技能	思考・ 判断・ 表現	選択 式	短答 式
小学校4年	71.1	55.6	55.6	61.3	66.5	49.4	64.0	62.5
小学校5年	60.9	61.3	63.9	65.9	63.5	59.4	62.9	61.2
小学校6年	60.2	60.9	54.1	44.7	59.2	47.7	58.6	53.5
中学校1年	60.2	50.1	57.5	62.7	56.2	58.5	62.2	50.3
	教科の領域等別平均正答率				評価の観点別 平均正答率		平均正答率 問題形式別	
	数と式	図形	関数	データの活用	知識・ 技能	思考・ 判断・ 表現	選択 式	短答 式
中学校2年	58.1	46.6	62.2	62.2	59.3	47.2	58.7	53.1

(3) 県全体の「学力のレベル」と「学力の伸び」の変化

○ 国語

学年	小4	小5	小6	中1	中2
現中2	H31 1 6	R2 中止	R3 2 0	R4 2 2	R5 2 3
現中1	R2 中止	R3 1 8	R4 2 0	R5 2 2	
現小6	R3 1 8	R4 1 8	R5 2 1		
現小5	R4 1 5	R5 1 9			
現小4	R5 1 6				

○ 算数・数学

学年	小4	小5	小6	中1	中2
現中2	H31 1 5	R2 中止	R3 1 8	R4 2 1	R5 2 1
現中1	R2 中止	R3 1 6	R4 1 9	R5 1 9	
現小6	R3 1 4	R4 1 6	R5 1 7		
現小5	R4 1 4	R5 1 6			
現小4	R5 1 3				

※ 表の中の数値は、児童生徒の「学力のレベル（3分割）」を数値化したものである。

※ 横に見ると「同じ学年集団」を、縦に見ると「年度の異なる同じ学年」を比較することができる。

○ 令和4年度調査から学力が伸びた児童生徒の割合（％）（県全体）

	小学校5年生	小学校6年生	中学校1年生	中学校2年生
国語	85.9	81.3	62.4	64.9
算数・数学	69.3	63.9	54.9	53.9

※ 小学校4年生の学力の伸びが見られるのは、令和6年度調査実施後となる。

【国語】

（同じ学年集団の経年比較）

- 全ての学年において、令和4年度調査から数値が1～4上がっており、着実に学力が伸びている。
- どの学年も、約6割から8割の児童生徒が、令和4年度調査から学力を伸ばしている。
- 学年が上がるにつれて数値の伸び幅が小さくなっている。

（年度の異なる同じ学年の比較）

- 中学校1年生は前年度と同じ数値である。小学校4年生、小学校5年生、小学校6年生は前年度より数値が1高くなっている。

【算数・数学】

（同じ学年集団の経年比較）

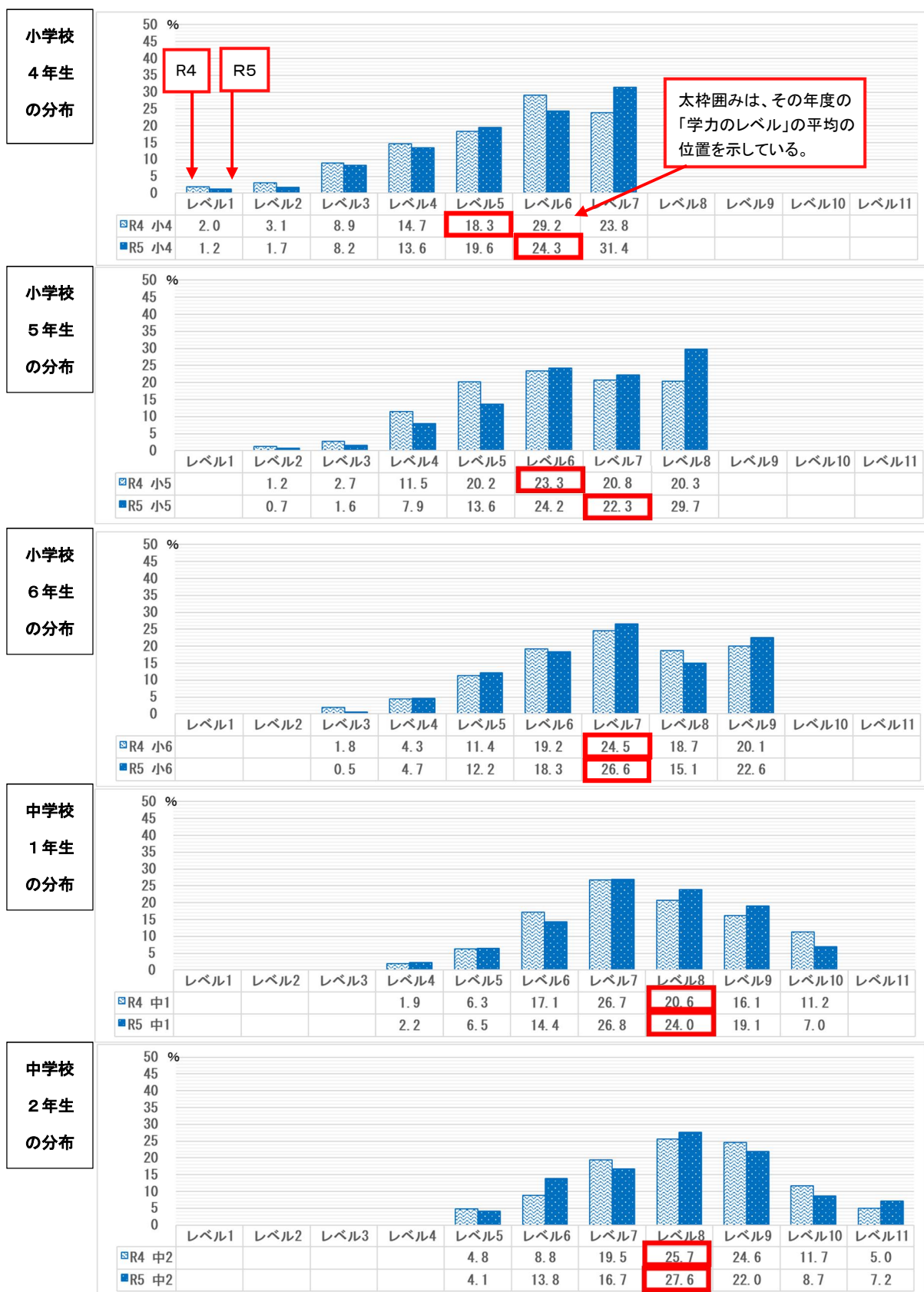
- 小学校5年生、小学校6年生において、令和4年度調査から数値が1～2上がっており、学力が伸びている。
- 中学校1年生、中学校2年生においては、昨年度と同じ数値であり、学力が伸びていない。
- どの学年も、6割前後の児童生徒が、令和4年度調査から学力を伸ばしている。

（年度の異なる同じ学年の比較）

- 小学校5年生は前年度と同じ数値である。小学校4年生、小学校6年生、中学校1年生は前年度より数値が1～2低くなっている。

(4) 県全体の「学力のレベル」の分布 ① 国語

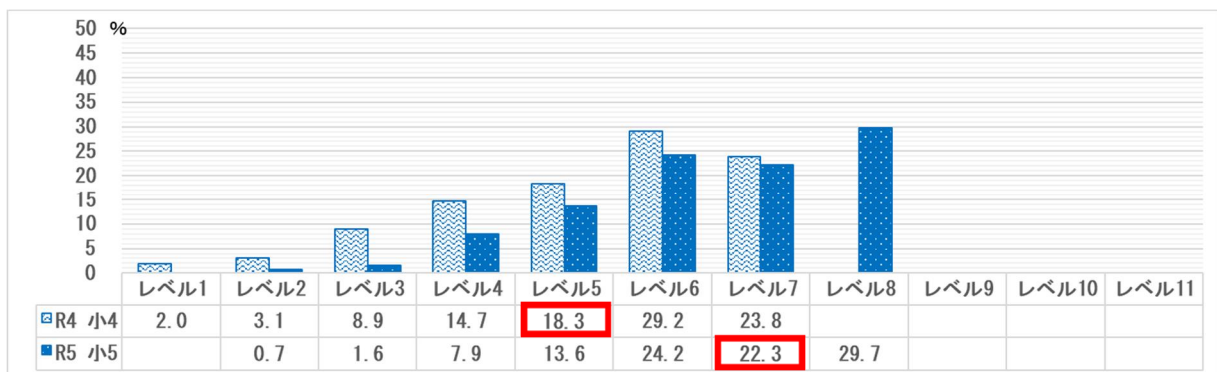
【年度の異なる同じ学年の比較（国語）】



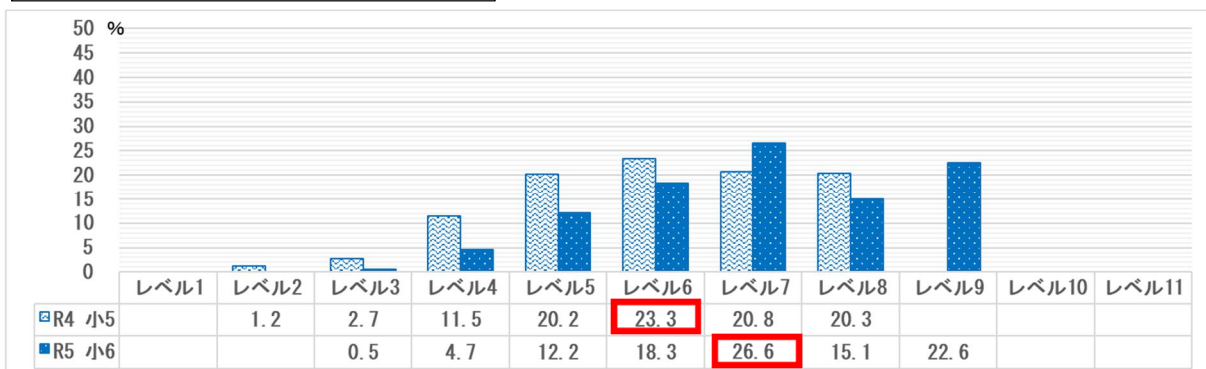
※ 学力の各レベルに属する児童生徒数の分布割合は四捨五入しているため、合計が100%にならない場合がある。

【同じ学年集団の経年比較（国語）】

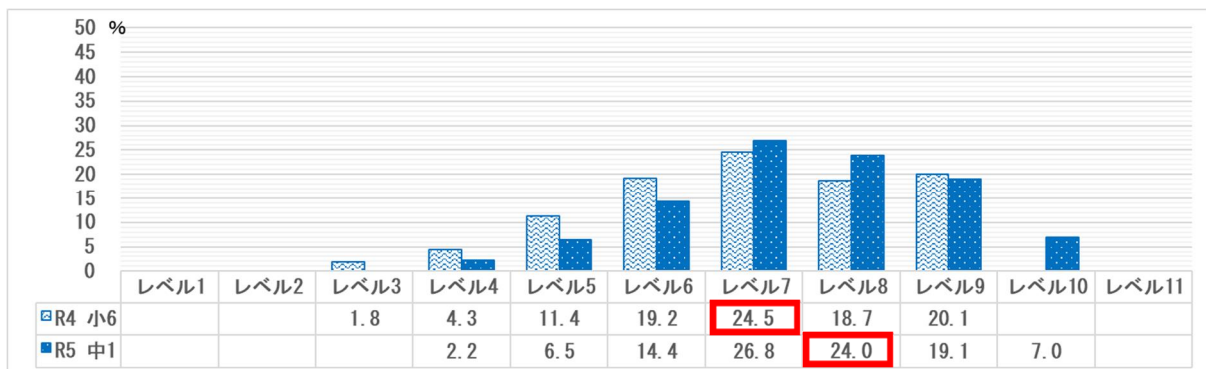
R4小学校4年生 → R5小学校5年生



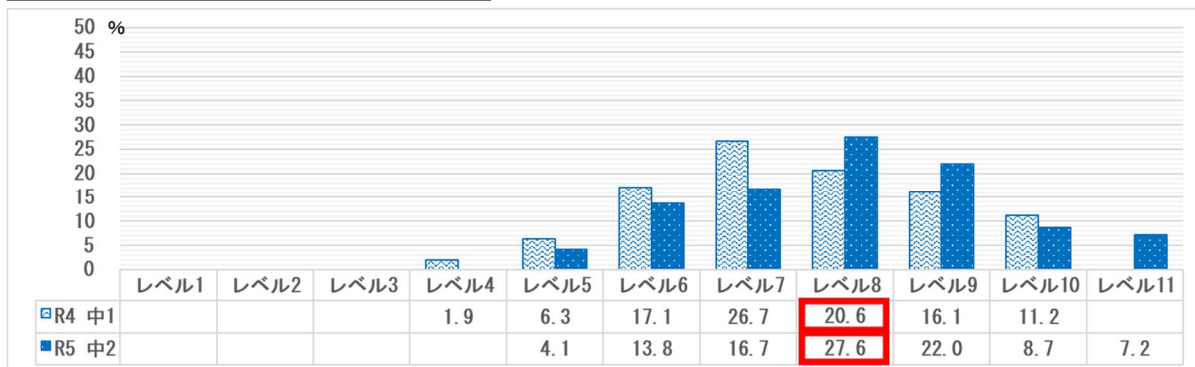
R4小学校5年生 → R5小学校6年生



R4小学校6年生 → R5中学校1年生

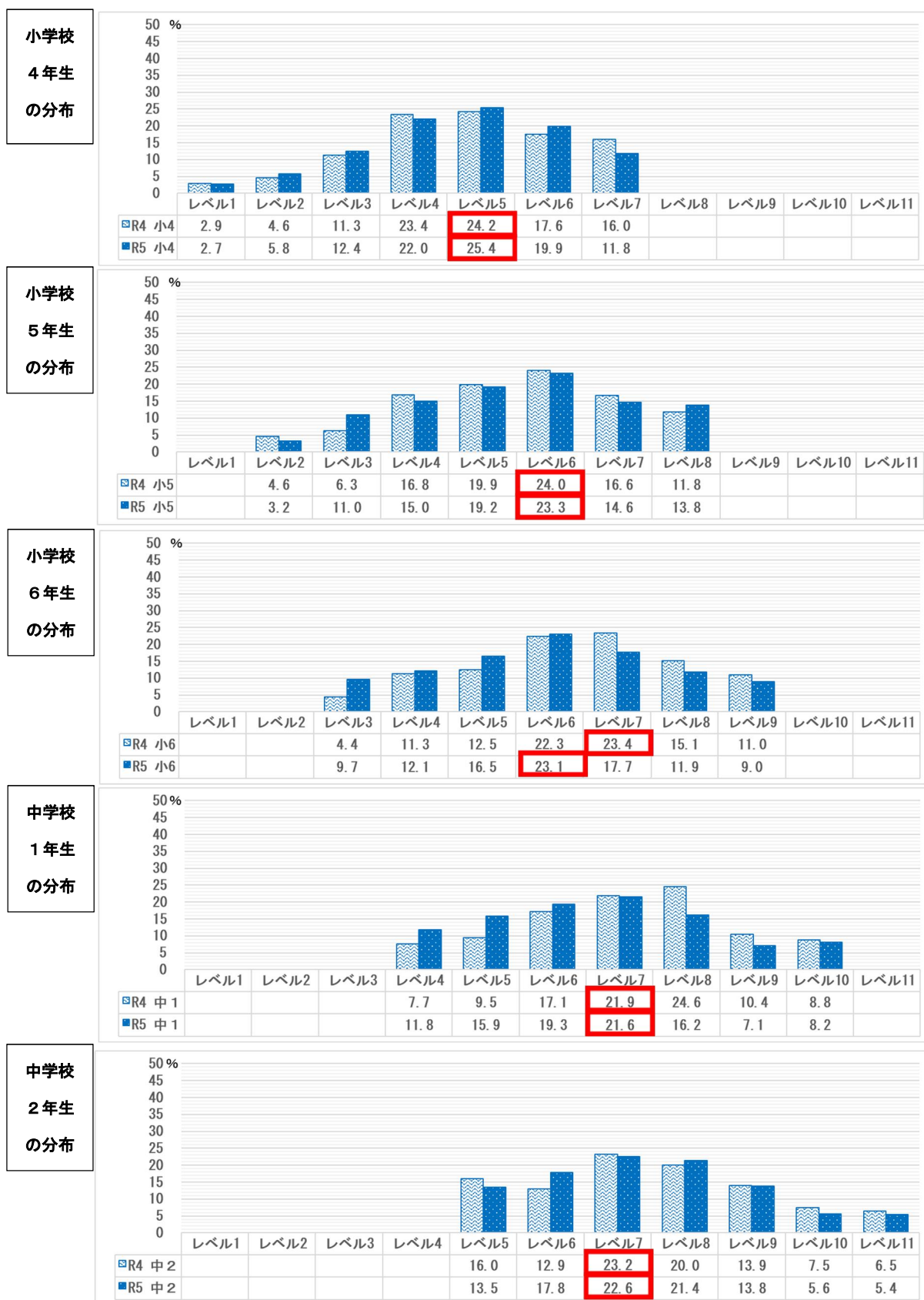


R4中学校1年生 → R5中学校2年生



(4) 県全体の「学力のレベル」の分布 ② 算数・数学

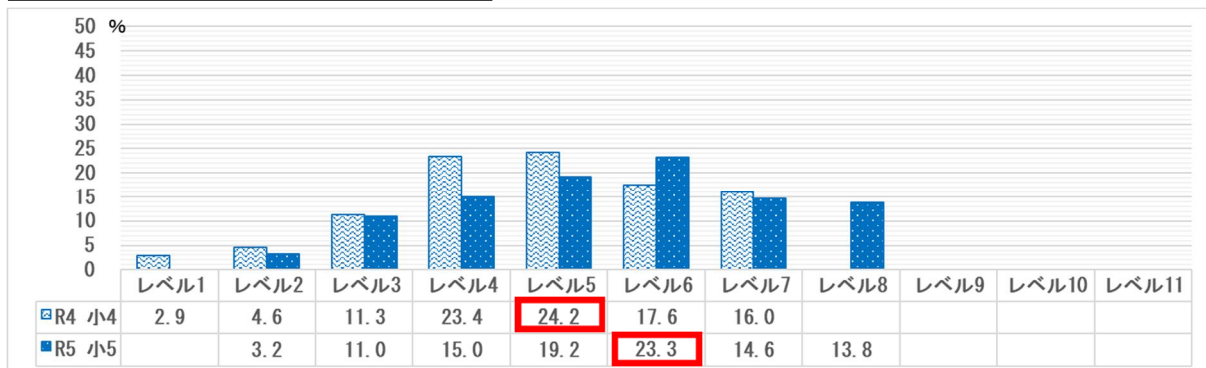
【年度の異なる同じ学年の比較（算数・数学）】



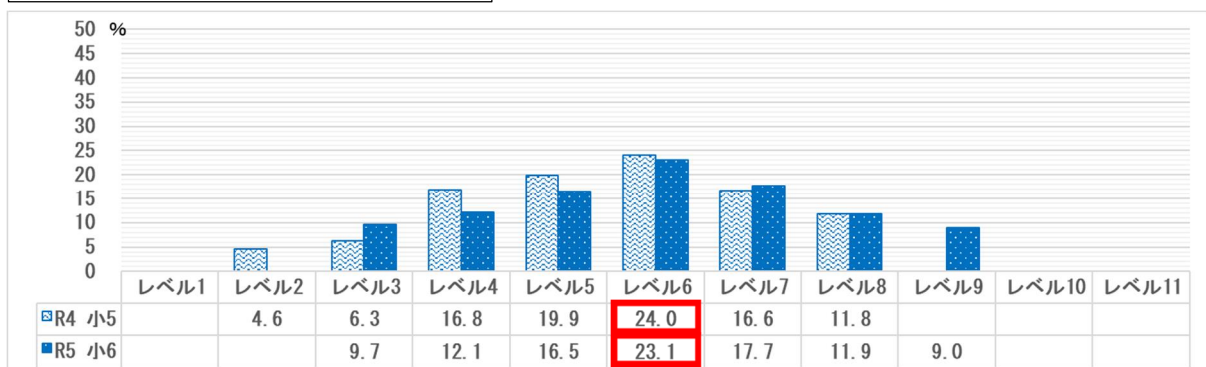
※ 学力の各レベルに属する児童生徒数の分布割合は四捨五入しているため、合計が100%にならない場合がある。

【同じ学年集団の経年比較（算数・数学）】

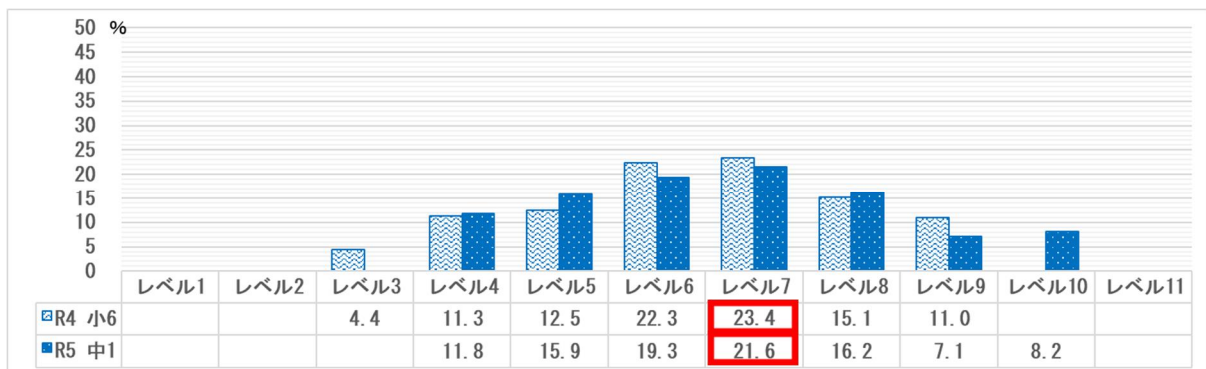
R4小学校4年生 → R5小学校5年生



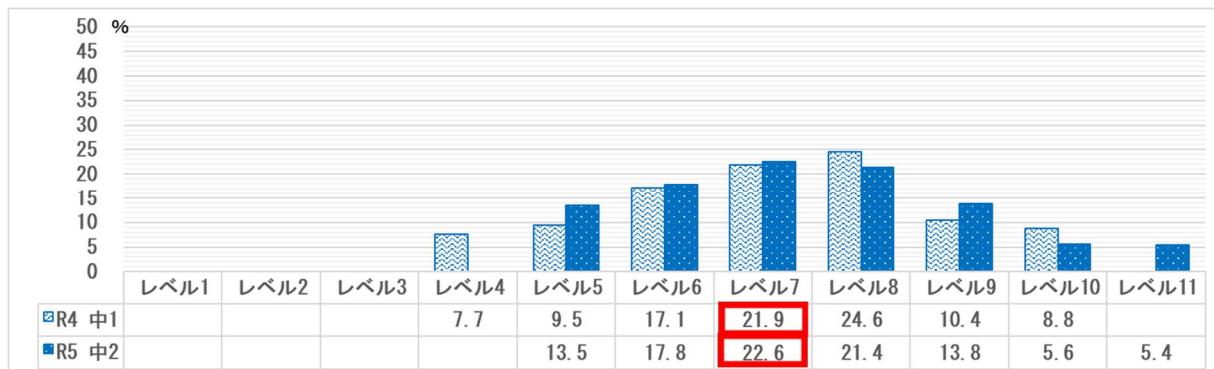
R4小学校5年生 → R5小学校6年生



R4小学校6年生 → R5中学校1年生



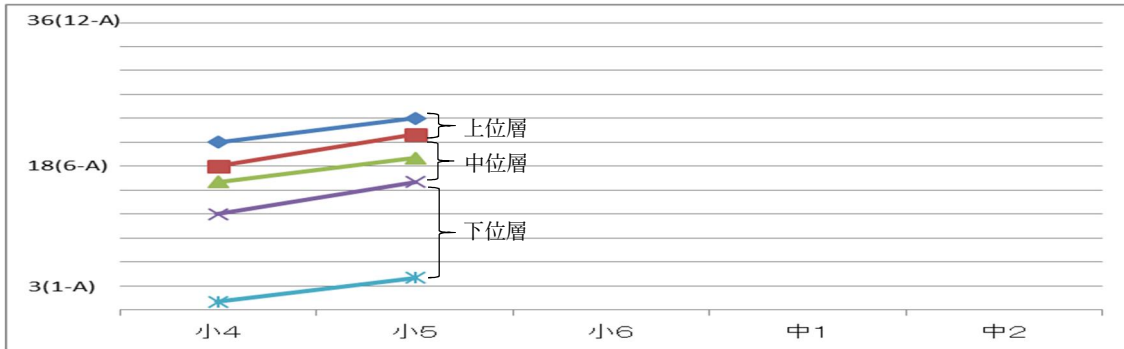
R4中学校1年生 → R5中学校2年生



(5) 県全体の「学力の伸び」の状況 ① 国語

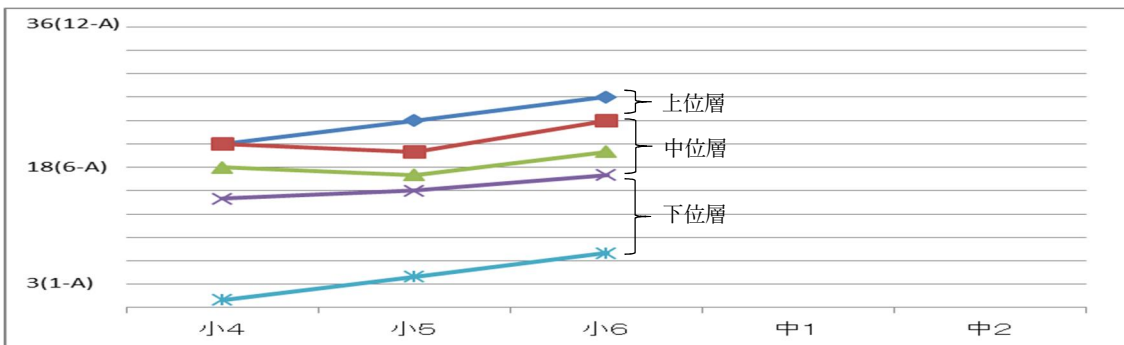
【現小学校5年生】

学年	小4	小5	小6	中1	中2
最上位の児童が属するレベル	21	24	—	—	—
上位から25%に位置する児童が属するレベル	18	22	—	—	—
中央に位置する児童が属するレベル	16	19	—	—	—
上位から75%に位置する児童が属するレベル	12	16	—	—	—
最下位の児童が属するレベル	1	4	—	—	—



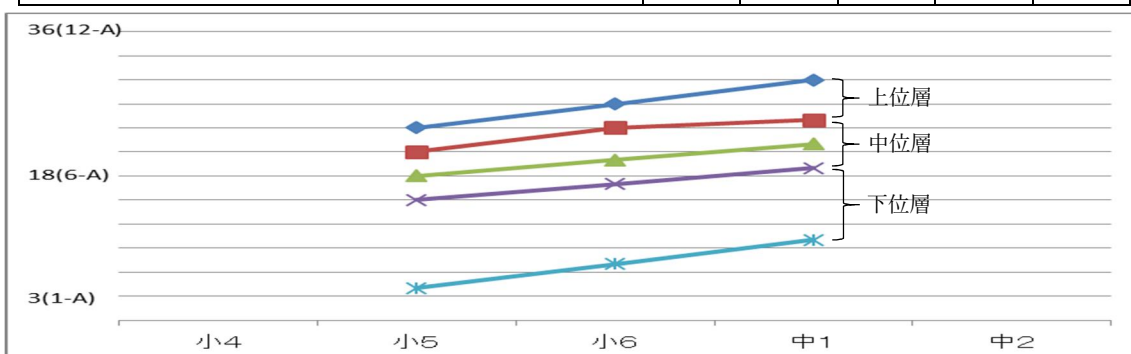
【現小学校6年生】

学年	小4	小5	小6	中1	中2
最上位の児童が属するレベル	21	24	27	—	—
上位から25%に位置する児童が属するレベル	21	20	24	—	—
中央に位置する児童が属するレベル	18	17	20	—	—
上位から75%に位置する児童が属するレベル	14	15	17	—	—
最下位の児童が属するレベル	1	4	7	—	—



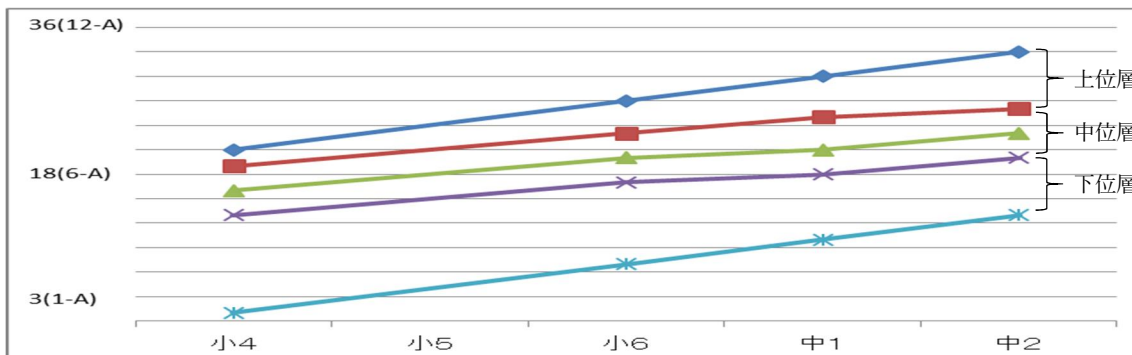
【現中学校1年生】

学年	小4	小5	小6	中1	中2
最上位の生徒が属するレベル	—	24	27	30	—
上位から25%に位置する生徒が属するレベル	—	21	24	25	—
中央に位置する生徒が属するレベル	—	18	20	22	—
上位から75%に位置する生徒が属するレベル	—	15	17	19	—
最下位の生徒が属するレベル	—	4	7	10	—



【現中学校2年生】

学年	小4	小5	小6	中1	中2
最上位の生徒が属するレベル	21	—	27	30	33
上位から25%に位置する生徒が属するレベル	19	—	23	25	26
中央に位置する生徒が属するレベル	16	—	20	21	23
上位から75%に位置する生徒が属するレベル	13	—	17	18	20
最下位の生徒が属するレベル	1	—	7	10	13



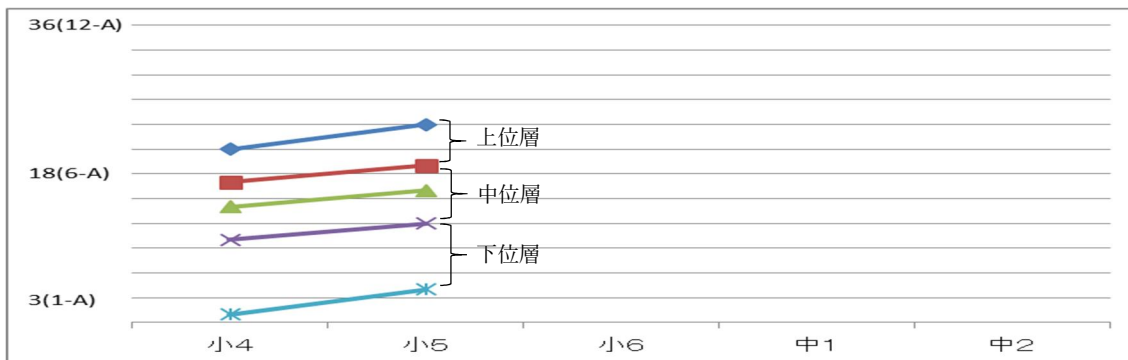
【国語】

- 全ての学年において、最上位及び最下位の児童生徒が属するレベルは、前年度調査と比べて数値が3上がっており、着実に学力が伸びている。
- 中学校1年生、中学校2年生においては、上位から25%～75%に位置する生徒が属するレベルが、最上位及び最下位の生徒が属するレベルほど上がっておらず、中位層の生徒の「学力の伸び」が少ない。

(5) 県全体の「学力の伸び」の状況 ② 算数・数学

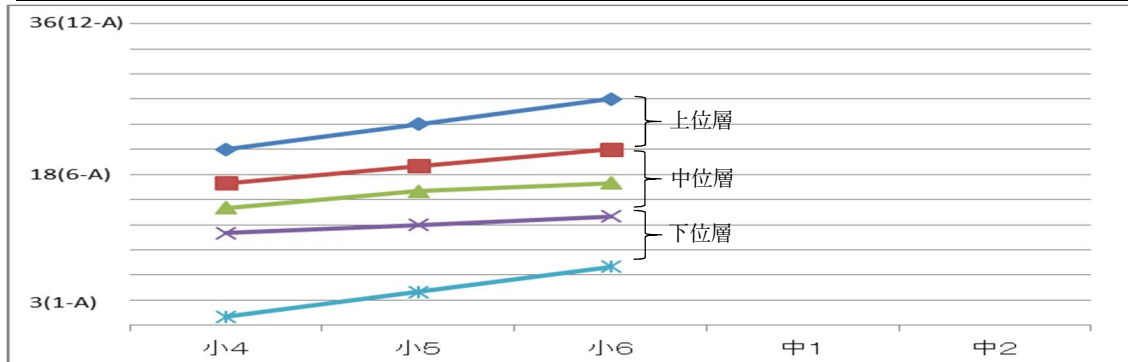
【現小学校5年生】

学年	小4	小5	小6	中1	中2
最上位の児童が属するレベル	21	24	—	—	—
上位から25%に位置する児童が属するレベル	17	19	—	—	—
中央に位置する児童が属するレベル	14	16	—	—	—
上位から75%に位置する児童が属するレベル	10	12	—	—	—
最下位の児童が属するレベル	1	4	—	—	—



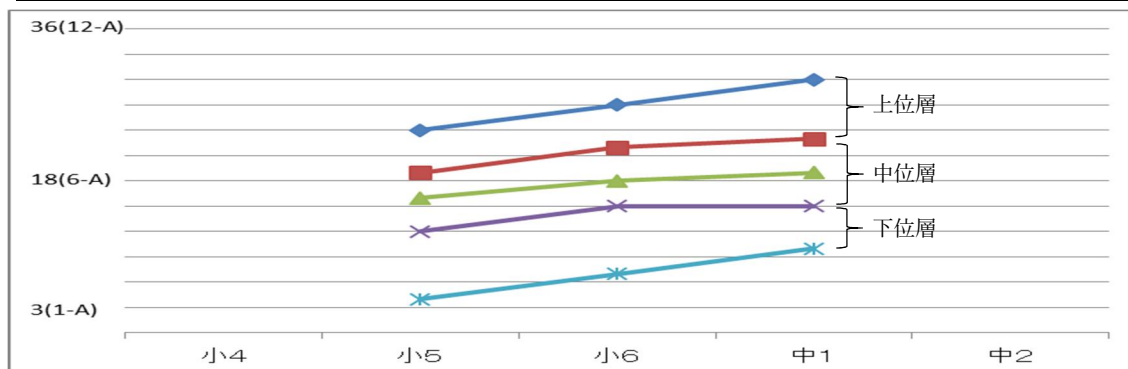
【現小学校6年生】

学年	小4	小5	小6	中1	中2
最上位の児童が属するレベル	21	24	27	—	—
上位から25%に位置する児童が属するレベル	17	19	21	—	—
中央に位置する児童が属するレベル	14	16	17	—	—
上位から75%に位置する児童が属するレベル	11	12	13	—	—
最下位の児童が属するレベル	1	4	7	—	—



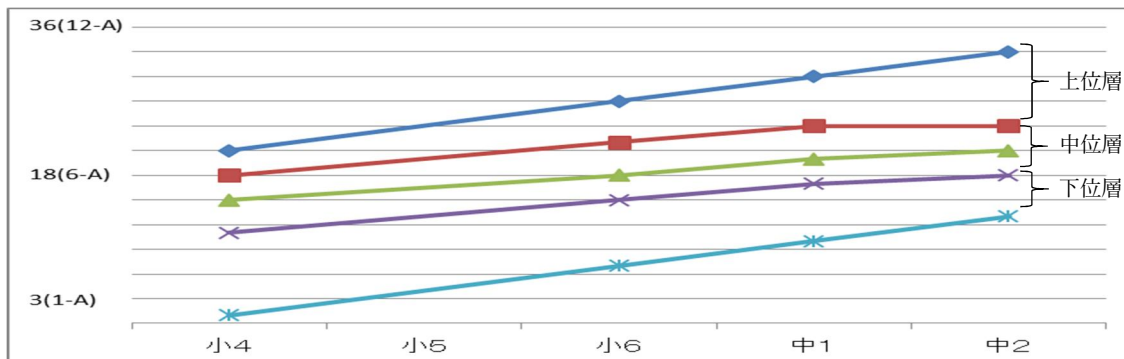
【現中学校1年生】

学年	小4	小5	小6	中1	中2
最上位の生徒が属するレベル	—	24	27	30	—
上位から25%に位置する生徒が属するレベル	—	19	22	23	—
中央に位置する生徒が属するレベル	—	16	18	19	—
上位から75%に位置する生徒が属するレベル	—	12	15	15	—
最下位の生徒が属するレベル	—	4	7	10	—



【現中学校 2 年生】

学年	小4	小5	小6	中1	中2
最上位の生徒が属するレベル	21	—	27	30	33
上位から 25%に位置する生徒が属するレベル	18	—	22	24	24
中央に位置する生徒が属するレベル	15	—	18	20	21
上位から 75%に位置する生徒が属するレベル	11	—	15	17	18
最下位の生徒が属するレベル	1	—	7	10	13



【算数・数学】

- 全ての学年において、最上位及び最下位の児童生徒が属するレベルは、前年度調査と比べて数値が3上がっており、着実に学力が伸びている。
- 全ての学年において、上位から25%～75%に位置する児童生徒が属するレベルが、最上位及び最下位の児童生徒が属するレベルほど上がっておらず、中位層の児童生徒の「学力の伸び」が少ない。