

## 5 商業・金融・サービス

## 商業・金融・サービス

本県商業活動の実態を「令和3年経済センサス－活動調査」で見ると、**事業所数**は19,075事業所で、平成28年経済センサス－活動調査に比べ2,089事業所(9.5%)の減少となった。

**従業者数**は152,062人で、前回調査に比べて626人(0.4%)の増加となった。業種別では、卸売業が37,252人で1,485人(3.8%)の減少、小売業が114,810人で2,111人(1.9%)の増加である。

**年間商品販売額**は、4兆6,513億円で、前回調査に比べて2,496億円(5.1%)の減少となった。業種別では、卸売業が2兆4,762億円で2,407億円(8.9%)の減少、小売業では、2兆1,751億円で89億円(0.4%)の減少となった。

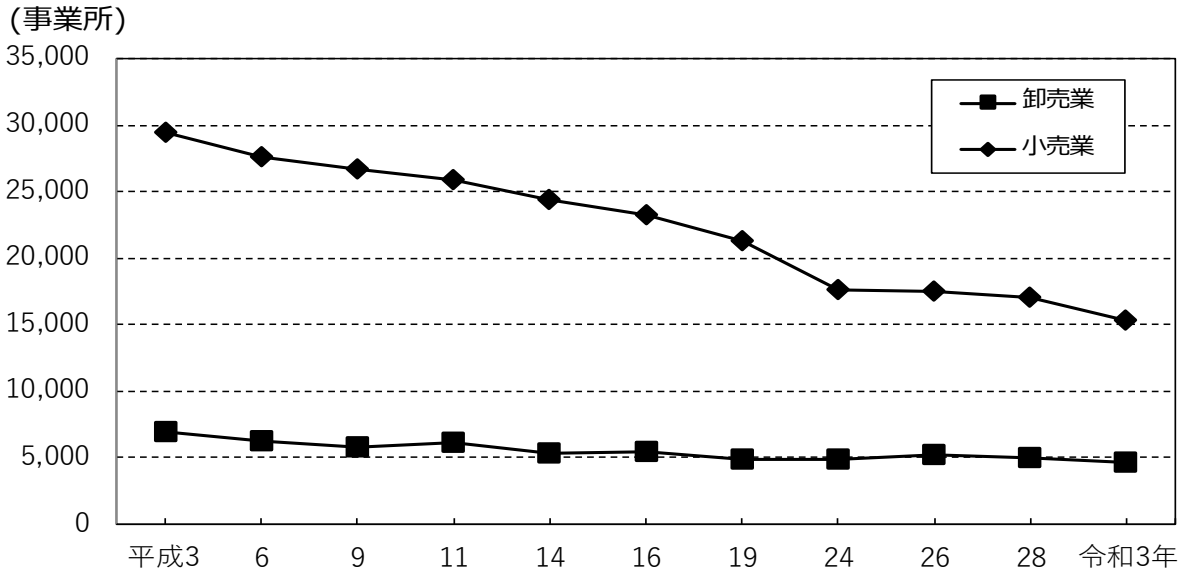
令和4年の県内企業の**倒産件数**は66件で、前年に比べ16件(32.0%)の増加となった。また、負債額は124億8千万円で、前年に比べ16億円(14.7%)の増加となった。

令和4年の福島県の貿易は、**輸出額**が2,036億円で、前年に比べ790億円(63.4%)の増加となった。商品別にみると、電池及び輸送用機器などが前年を上回り、鉱物性燃料や食料品及び動物などが前年を下回っている。

**輸入額**は9,993億円で、前年に比べ4,564億円(84.1%)の増加となった。商品別の輸入額構成比をみると、鉱物性燃料66.8%、原材料26.3%などとなっている。

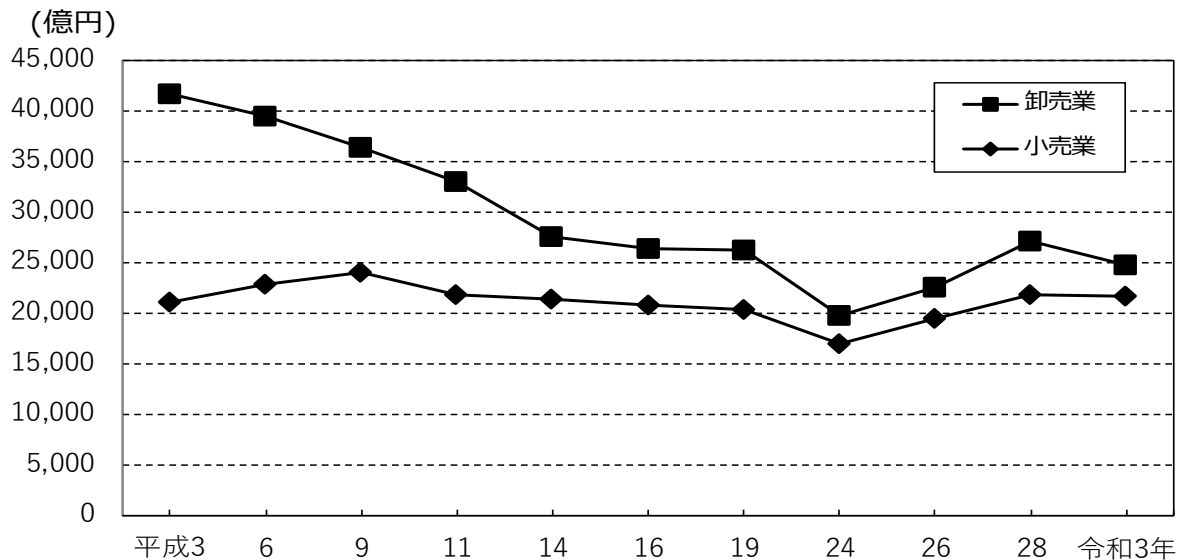
令和4年度末の**県内金融機関の預金残高**は14兆5,515億円で、前年に比べ742億円(0.5%)の増加であり、平成20年度末から15年連続の増加となった。

### 30図 事業所数の推移



資料：県統計課「商業統計調査結果報告書」、  
総務省・経済産業省「経済センサス-活動調査 卸売業,小売業 産業編」

### 31図 年間商品販売額の推移



注：1 平成11、16年は簡易調査

2 「平成21年商業統計調査」は中止となり、「平成24年経済センサス-活動調査」の中で、商業に関する調査事項も把握することとされた。

資料：県統計課「商業統計調査結果報告書」、  
総務省・経済産業省「経済センサス-活動調査 卸売業,小売業 産業編」

## 56 商業事業所数、従業者数、年間商品販売額等の推移

調査年	事業所数						従業		
	計 (事業所)	増減率 (%)	卸売業 (事業所)	増減率 (%)	小売業 (事業所)	増減率 (%)	計 (人)	増減率 (%)	卸売業 (人)
昭和29年	28,313	9.4	2,262	0.4	26,051	10.3	66,654	13.6	10,320
31	29,160	3.0	2,939	29.9	26,221	0.7	76,582	14.9	15,068
33	29,905	2.6	3,167	7.8	26,738	2.0	85,059	11.1	18,749
35	31,442	5.1	3,771	19.1	27,671	3.5	92,403	8.6	22,242
37	31,021	△1.3	3,748	△0.6	27,273	△1.4	95,598	3.5	24,986
39	31,392	1.2	3,678	△1.9	27,714	1.6	102,737	7.5	28,889
41	33,644	7.2	4,175	13.5	29,469	6.3	114,777	11.7	31,988
43	33,233	△1.2	3,703	△11.3	29,530	0.2	118,729	3.4	30,469
45	33,205	△0.1	3,656	△1.3	29,549	0.1	123,972	4.4	30,786
47	33,367	0.5	3,812	4.3	29,555	0.0	127,581	2.9	32,007
49	33,285	△0.2	3,861	1.3	29,424	△0.4	129,013	1.1	34,086
51	35,388	6.3	4,967	28.6	30,421	3.4	141,802	9.9	40,958
54	36,617	3.5	5,211	4.9	31,406	3.2	149,691	5.6	42,044
57	37,843	3.3	5,862	12.5	31,981	1.8	157,557	5.3	46,239
60	36,174	△4.4	5,749	△1.9	30,425	△4.9	154,046	△2.2	43,820
63	35,998	△0.5	6,197	7.8	29,801	△2.1	164,033	6.5	46,717
平成3	36,404	1.1	6,927	11.8	29,477	△1.1	174,515	6.4	54,872
	(36,404)	-	(6,640)	-	(29,764)	-	(174,515)	-	(53,885)
6	33,864	△7.0	6,204	△6.6	27,660	△7.1	175,389	0.5	51,717
9	32,485	△4.1	5,823	△6.1	26,662	△3.6	176,035	0.4	48,718
11	32,036	△7.4	6,177	△4.0	25,859	△8.1	180,321	△3.1	50,483
14	29,802	△7.0	5,392	△12.7	24,410	△5.6	178,744	△0.9	43,768
16	28,644	△3.9	5,407	0.3	23,237	△4.8	171,586	△4.0	42,033
19	26,124	△8.8	4,869	△10.0	21,255	△8.5	164,752	△4.0	39,146
24	22,512	△13.8	4,847	△0.5	17,665	△16.9	145,399	△11.7	36,330
26	22,761	1.1	5,210	7.5	17,551	△0.5	149,337	2.7	38,727
28	22,064	△3.1	5,022	△3.6	17,042	△2.9	151,436	1.4	38,737
令和3	<b>19,975</b>	<b>△9.5</b>	<b>4,654</b>	<b>△7.3</b>	<b>15,321</b>	<b>△10.1</b>	<b>152,062</b>	<b>0.4</b>	<b>37,252</b>

注:1 平成19年以前及び平成26年は商業統計調査として、平成24年、平成28年及び令和3年は  
2 年間商品販売額は、各調査年前年における1年間の数値である。  
3 平成3年の( )の数値は、平成6年の産業分類改定に伴い新分類に対応可能となるよう再計算  
4 平成11年調査において事業所の捕捉等を行っており、平成11年の増減率について時系列を考  
5 平成24年調査については、東日本大震災の影響により、檜葉町、富岡町、大熊町、双葉町、浪  
6 平成26年調査については、東日本大震災の影響により、大熊町は全域、南相馬市、川俣町、富  
7 平成28年及び令和3年調査については、東日本大震災の影響により、南相馬市、富岡町、大熊  
資料:県統計課「商業統計調査結果報告書」、総務省・経済産業省「経済センサスー活動調査 卸売業、

者数			年間商品販売額						売場面積	
増減率 (%)	小売業 (人)	増減率 (%)	計 (億円)	増減率 (%)	卸売業 (億円)	増減率 (%)	小売業 (億円)	増減率 (%)	小売業 (千㎡)	増減率 (%)
10.4	56,334	14.2	-	-	-	-	-	-	-	-
46.0	61,514	9.2	-	-	-	-	-	-	-	-
24.4	66,310	7.8	1,531	-	989	-	542	-	-	-
18.6	70,161	5.8	1,677	9.5	1,036	4.8	641	18.3	-	-
12.3	70,612	0.6	2,316	38.1	1,431	38.1	885	38.1	-	-
15.6	73,848	4.6	3,244	40.1	2,035	42.2	1,209	36.6	-	-
10.7	82,789	12.1	4,490	38.4	2,908	42.9	1,582	30.9	-	-
△4.7	88,260	6.6	6,290	40.1	3,942	35.6	2,348	48.4	-	-
1.0	93,186	5.6	8,267	31.4	5,011	27.1	3,255	38.6	1,144	-
4.0	95,574	2.6	10,633	28.6	6,297	25.7	4,336	33.2	1,277	11.6
6.5	94,927	△0.7	14,827	39.4	8,742	38.8	6,085	40.3	1,307	2.3
20.2	100,844	6.2	24,825	67.4	15,860	81.4	8,964	47.3	1,423	8.9
2.7	107,647	6.7	31,909	28.5	19,910	25.5	11,999	33.9	1,622	14.0
10.0	111,318	3.4	40,273	26.2	25,487	28.0	14,786	23.2	1,767	8.9
△5.2	110,226	△1.0	44,179	9.7	28,145	10.4	16,034	8.4	1,670	△5.5
6.6	117,316	6.4	50,182	13.6	32,152	14.2	18,029	12.4	1,761	5.5
17.5	119,643	2.0	62,860	25.3	41,701	29.7	21,159	17.4	1,968	11.7
-	(120,630)	-	(62,860)	-	(41,508)	-	(21,352)	-	(1,968)	-
△4.0	123,672	2.5	62,272	△0.9	39,418	△5.0	22,854	7.0	2,103	6.9
△5.8	127,317	2.9	60,393	△3.0	36,422	△7.6	23,971	4.9	2,279	8.4
△5.5	129,838	△2.2	54,836	△14.7	33,017	△16.6	21,820	△11.8	2,320	△1.1
△13.3	134,976	4.0	48,986	△10.7	27,531	△16.6	21,454	△1.7	2,632	13.4
△4.0	129,553	△4.0	47,206	△3.6	26,419	△4.0	20,788	△3.1	2,676	1.7
△6.9	125,606	△3.0	46,702	△1.1	26,312	△0.4	20,389	△1.9	2,748	2.7
△7.2	109,069	△13.2	36,860	△21.1	19,821	△24.7	17,040	△16.4	2,323	△15.5
6.6	110,610	1.4	41,986	13.9	22,572	13.9	19,414	13.9	2,299	△1.0
0.0	112,699	1.9	49,009	16.7	27,169	20.4	21,840	12.5	2,293	△0.3
<b>△3.8</b>	<b>114,810</b>	<b>1.9</b>	<b>46,513</b>	<b>△5.1</b>	<b>24,762</b>	<b>△8.9</b>	<b>21,751</b>	<b>△0.4</b>	<b>2,428</b>	<b>5.9</b>

「経済センサスー活動調査（卸売業、小売業）」として実施したもの。

した数値であり、前回比とは一致しない。

慮したもので算出している。

江町、葛尾村、飯舘村は全域、田村市、南相馬市、川俣町、川内村は一部の地域が調査対象外。

岡町、川内村、双葉町、浪江町、葛尾村、飯舘村は一部の地域が調査対象外。

町、双葉町、浪江町、葛尾村、飯舘村は一部の地域が調査対象外。

小売業 産業編」

## 57 産業分類別商業事業所数、従業者数、年間商品販売額等

産業分類	事業所数			従
	平成28年 (事業所)	令和3年 (事業所)	増減率 (%)	平成28年 (人)
合計	18,628	17,337	△ 6.9	129,756
卸売業計	4,077	3,811	△ 6.5	32,365
各種商品卸売業	36	36	0.0	272
繊維・衣服等卸売業	108	86	△ 20.4	778
繊維品卸売業(衣服,身の回り品を除く)	5	6	20.0	15
衣服卸売業	53	39	△ 26.4	421
身の回り品卸売業	50	41	△ 18.0	342
飲食物品卸売業	957	855	△ 10.7	8,911
農畜産物・水産物卸売業	498	460	△ 7.6	4,691
食料・飲料卸売業	459	395	△ 13.9	4,220
建築材料,鉱物・金属材料等卸売業	977	939	△ 3.9	6,743
建築材料卸売業	488	458	△ 6.1	3,283
化学製品卸売業	165	158	△ 4.2	1,029
石油・鉱物卸売業	76	69	△ 9.2	701
鉄鋼製品卸売業	81	75	△ 7.4	657
非鉄金属卸売業	19	27	42.1	127
再生資源卸売業	148	152	2.7	946
機械器具卸売業	1,134	1,087	△ 4.1	9,476
産業機械器具卸売業	451	435	△ 3.5	2,901
自動車卸売業	279	265	△ 5.0	3,051
電気機械器具卸売業	251	255	1.6	2,073
その他の機械器具卸売業	153	132	△ 13.7	1,451
その他の卸売業	865	808	△ 6.6	6,185
家具・建具・じゅう器等卸売業	166	134	△ 19.3	1,292
医薬品・化粧品等卸売業	214	181	△ 15.4	2,161
紙・紙製品卸売業	70	55	△ 21.4	408
他に分類されない卸売業	415	438	5.5	2,324

注:1 平成28年の事業所数、従業者数及び売場面積は平成28年6月1日現在。年間商品販売額は

令和3年の事業所数、従業者数及び売場面積は令和3年6月1日現在。年間商品販売額は令

2 管理,補助的経済活動のみを行う事業所、産業細分類が格付不能の事業所、卸売の商品販売

3 平成28年及び令和3年は「経済センサスー活動調査(卸売業,小売業)」として実施したもの。

4 平成28年及び令和3年調査については、東日本大震災の影響により、南相馬市、富岡町、

資料:経済産業省大臣官房調査統計グループ「商業統計表」、総務省・経済産業省「経済センサスー活

業 者 数		年 間 商 品 販 売 額			売 場 面 積		
令和3年 (人)	増減率 (%)	平成28年 (百万円)	令和3年 (百万円)	増減率 (%)	平成28年 (㎡)	令和3年 (㎡)	増減率 (%)
131,044	1.0	4,631,742	4,423,769	△ 4.5	2,292,793	2,428,212	5.9
30,794	△ 4.9	2,522,021	2,388,960	△ 5.3	-	-	-
306	12.5	18,269	19,992	9.4	-	-	-
766	△ 1.5	37,360	39,809	6.6	-	-	-
32	113.3	221	4,192	1,796.8	-	-	-
468	11.2	8,970	30,611	241.3	-	-	-
266	△ 22.2	28,169	5,006	△ 82.2	-	-	-
8,173	△ 8.3	864,072	820,342	△ 5.1	-	-	-
4,555	△ 2.9	438,558	444,218	1.3	-	-	-
3,618	△ 14.3	425,514	376,124	△ 11.6	-	-	-
6,356	△ 5.7	566,112	456,571	△ 19.3	-	-	-
3,004	△ 8.5	227,976	205,873	△ 9.7	-	-	-
923	△ 10.3	65,224	59,960	△ 8.1	-	-	-
557	△ 20.5	167,968	91,674	△ 45.4	-	-	-
655	△ 0.3	58,714	53,661	△ 8.6	-	-	-
132	3.9	13,264	10,021	△ 24.4	-	-	-
1,085	14.7	32,966	35,382	7.3	-	-	-
9,568	1.0	575,136	584,748	1.7	-	-	-
3,055	5.3	184,903	202,723	9.6	-	-	-
3,223	5.6	148,938	138,706	△ 6.9	-	-	-
1,890	△ 8.8	150,902	141,946	△ 5.9	-	-	-
1,400	△ 3.5	90,394	101,372	12.1	-	-	-
5,625	△ 9.1	461,073	467,497	1.4	-	-	-
890	△ 31.1	48,948	41,162	△ 15.9	-	-	-
1,870	△ 13.5	286,659	250,603	△ 12.6	-	-	-
261	△ 36.0	17,678	12,402	△ 29.8	-	-	-
2,604	12.0	107,788	163,330	51.5	-	-	-

平成27年1月1日から平成27年12月31日の1年間。  
和2年1月1日から令和2年12月31日の1年間。  
額、小売の商品販売額及び仲立手数料のいずれの金額も無い事業所を除いている。

大熊町、双葉町、浪江町、葛尾村、飯館村は一部の地域が調査対象外。  
動調査 卸売業、小売業 産業編」

## 90 商業・金融・サービス

産 業 分 類	事 業 所 数			従
	平成28年 (事業所)	令和3年 (事業所)	増減率 (%)	平成28年 (人)
小 売 業 計	14,551	13,526	△ 7.0	97,391
各 種 商 品 小 売 業	61	32	△47.5	3,977
百貨店，総合スーパー	27	8	△70.4	3,867
その他の各種商品小売業 (従業員が常時50人未満のもの)	34	24	△29.4	110
織物・衣服・身の回り品小売業	1,694	1,463	△13.6	6,803
呉服・服地・寝具小売業	241	183	△24.1	716
男子服小売業	193	179	△7.3	769
婦人・子供服小売業	754	656	△13.0	3,173
靴・履物小売業	134	120	△10.4	482
その他の織物・衣服・身の回り品小売業	372	325	△12.6	1,663
飲 食 料 品 小 売 業	4,508	3,981	△11.7	36,713
各種食料品小売業	433	388	△10.4	12,066
野菜・果実小売業	360	281	△21.9	1,418
食肉小売業	162	128	△21.0	633
鮮魚小売業	226	173	△23.5	685
酒小売業	622	499	△19.8	1,687
菓子・パン小売業	961	803	△16.4	4,031
その他の飲食料品小売業	1,744	1,709	△2.0	16,193
機 械 器 具 小 売 業	2,009	1,991	△0.9	11,814
自動車小売業	1,155	1,207	4.5	8,362
自転車小売業	154	148	△3.9	276
機械器具小売業(自動車，自転車を除く)	700	636	△9.1	3,176



業 者 数		年 間 商 品 販 売 額			売 場 面 積		
令和3年 (人)	増減率 (%)	平成28年 (百万円)	令和3年 (百万円)	増減率 (%)	平成28年 (㎡)	令和3年 (㎡)	増減率 (%)
100,250	2.9	2,109,721	2,034,809	△ 3.6	2,292,793	2,428,212	5.9
1,305	△67.2	124,079	37,586	△69.7	260,851	91,141	△65.1
1,187	△69.3	122,450	35,121	△71.3	257,601	87,324	△66.1
118	7.3	1,629	2,465	51.3	3,250	3,817	17.4
6,282	△7.7	101,393	98,323	△3.0	282,027	337,788	19.8
556	△22.3	7,173	5,921	△17.5	15,060	14,875	△1.2
674	△12.4	14,962	9,426	△37.0	39,855	39,785	△0.2
3,080	△2.9	50,296	54,639	8.6	128,383	172,844	34.6
378	△21.6	7,073	5,121	△27.6	12,507	20,761	66.0
1,594	△4.1	21,889	23,215	6.1	86,222	89,523	3.8
40,880	11.4	625,669	618,179	△1.2	571,660	707,602	23.8
15,264	26.5	269,800	358,214	32.8	331,900	400,269	20.6
1,526	7.6	18,978	14,781	△22.1	22,280	26,535	19.1
432	△31.8	7,128	3,490	△51.0	4,823	3,334	△30.9
630	△8.0	11,655	4,831	△58.5	6,023	6,121	1.6
1,556	△7.8	28,228	20,206	△28.4	26,385	31,830	20.6
3,524	△12.6	25,657	16,220	△36.8	31,232	25,763	△17.5
17,948	10.8	264,222	200,437	△24.1	149,017	213,750	43.4
12,650	7.1	391,421	376,783	△3.7	209,144	216,936	3.7
9,054	8.3	287,253	282,192	△1.8	56,890	61,460	8.0
265	△4.0	1,736	1,300	△25.1	6,039	6,588	9.1
3,331	4.9	102,432	93,291	△8.9	146,215	148,888	1.8

## 92 商業・金融・サービス

産 業 分 類	事 業 所 数			従
	平成28年 (事業所)	令和3年 (事業所)	増減率 (%)	平成28年 (人)
そ の 他 の 小 売 業	<b>5,750</b>	<b>5,489</b>	△4.5	<b>34,528</b>
家具・建具・畳小売業	314	<b>299</b>	△4.8	1,294
じゅう器小売業	236	<b>216</b>	△8.5	602
医薬品・化粧品小売業	1,240	<b>1,323</b>	6.7	7,069
農耕用品小売業	375	<b>336</b>	△10.4	1,731
燃料小売業	1,118	<b>1,083</b>	△3.1	6,444
書籍・文房具小売業	465	<b>358</b>	△23.0	6,453
スポーツ用品・がん具・娯楽用品・楽器小売業	261	<b>258</b>	△1.1	1,356
写真機・時計・眼鏡小売業	309	<b>269</b>	△12.9	949
他に分類されない小売業	1,432	<b>1,347</b>	△5.9	8,630
無 店 舗 小 売 業	<b>529</b>	<b>570</b>	<b>7.8</b>	<b>3,556</b>
通信販売・訪問販売小売業	388	<b>380</b>	△2.1	2,406
自動販売機による小売業	60	<b>59</b>	△1.7	445
その他の無店舗小売業	81	<b>131</b>	61.7	705

業 者 数		年 間 商 品 販 売 額			売 場 面 積		
令和3年 (人)	増減率 (%)	平成28年 (百万円)	令和3年 (百万円)	増減率 (%)	平成28年 (㎡)	令和3年 (㎡)	増減率 (%)
<b>35,015</b>	<b>1.4</b>	<b>794,109</b>	<b>807,040</b>	<b>1.6</b>	<b>969,111</b>	<b>1,074,745</b>	<b>10.9</b>
<b>1,413</b>	9.2	22,403	<b>18,803</b>	△16.1	84,507	<b>78,666</b>	△6.9
<b>589</b>	△2.2	5,325	<b>2,927</b>	△45.0	12,363	<b>13,879</b>	12.3
<b>9,541</b>	35.0	182,679	<b>232,161</b>	27.1	172,153	<b>306,698</b>	78.2
<b>1,526</b>	△11.8	45,932	<b>46,243</b>	0.7	43,446	<b>47,316</b>	8.9
<b>6,762</b>	4.9	284,711	<b>284,888</b>	0.1	16,226	<b>11,565</b>	△28.7
<b>4,683</b>	△27.4	45,584	<b>31,856</b>	△30.1	64,451	<b>52,312</b>	△18.8
<b>1,377</b>	1.5	28,521	<b>24,041</b>	△15.7	68,022	<b>74,612</b>	9.7
<b>879</b>	△7.4	10,671	<b>10,079</b>	△5.5	20,508	<b>20,754</b>	1.2
<b>8,245</b>	△4.5	168,283	<b>156,043</b>	△7.3	487,435	<b>468,943</b>	△3.8
<b>4,118</b>	<b>15.8</b>	<b>73,051</b>	<b>96,897</b>	<b>32.6</b>	-	-	-
<b>2,625</b>	9.1	44,581	<b>57,704</b>	29.4	-	-	-
<b>572</b>	28.5	10,738	<b>18,035</b>	68.0	-	-	-
<b>921</b>	30.6	17,732	<b>21,158</b>	19.3	-	-	-

## 58 従業者規模別の商業事業所数及び年間商品販売額

## (1) 事業所数

従業者規模	総 数					平成28年
	平成28年	構成比 (%)	令和3年	構成比 (%)	増減率 (%)	
計	18,628	100.0	17,337	100.0	△ 6.9	4,077
2 人 以 下	7,281	39.1	6,505	37.5	△ 10.7	1,058
3 ～ 4 人	4,022	21.6	3,605	20.8	△ 10.4	956
5 ～ 9 人	3,829	20.5	3,572	20.6	△ 6.7	1,141
10 ～ 19 人	2,283	12.3	2,355	13.6	3.2	599
20 ～ 29 人	614	3.3	656	3.8	6.8	184
30 ～ 49 人	341	1.8	360	2.1	5.6	91
50 ～ 99 人	205	1.1	216	1.2	5.4	38
100 人 以 上	53	0.3	68	0.4	28.3	10

## (2) 年間商品販売額

従業者規模	総 数					平成28年
	平成28年	構成比 (%)	令和3年	構成比 (%)	増減率 (%)	
計	46,317	100.0	44,238	100.0	△ 4.5	25,220
2 人 以 下	-	-	-	-	-	-
3 ～ 4 人	-	-	-	-	-	-
5 ～ 9 人	-	-	-	-	-	-
10 ～ 19 人	-	-	-	-	-	-
20 ～ 29 人	-	-	-	-	-	-
30 ～ 49 人	-	-	-	-	-	-
50 ～ 99 人	-	-	-	-	-	-
100 人 以 上	-	-	-	-	-	-

注:1 平成28年の事業所数は平成28年6月1日現在。年間商品販売額は平成27年1月1日から平成  
2 令和3年の事業所数は令和3年6月1日現在。年間商品販売額は令和2年1月1日から令和2年  
3 従業者規模別の事業所数及び年間商品販売額は、産業大分類「卸売業,小売業」に格付けられ  
・管理, 補助的経済活動のみを行う事業所でないこと。  
・「事業別売上(収入)金額」の「卸売の商品販売額(代理・仲立手数料を含む)」及び「小売の商  
4 平成28年調査及び令和3年調査については、東日本大震災の影響により、南相馬市、富岡町、  
5 平成28年調査及び令和3年調査においては総数、卸売業、小売業のいずれも従業者規模別年  
資料:総務省・経済産業省「経済センサス-活動調査 卸売業,小売業 産業編」

(単位:事業所)

卸 売 業				小 売 業				
構成比 (%)	令和3年	構成比 (%)	増減率 (%)	平成28年	構成比 (%)	令和3年	構成比 (%)	増減率 (%)
100.0	3,811	100.0	△ 6.5	14,551	100.0	13,526	100.0	△ 7.0
26.0	1,019	26.8	△ 3.7	6,223	42.8	5,486	40.6	△ 11.8
23.5	886	23.3	△ 7.3	3,066	21.1	2,719	20.1	△ 11.3
28.0	1,025	26.9	△ 10.2	2,688	18.5	2,547	18.8	△ 5.2
14.7	560	14.7	△ 6.5	1,684	11.6	1,795	13.3	6.6
4.5	176	4.6	△ 4.3	430	2.9	480	3.5	11.6
2.2	96	2.5	5.5	250	1.7	264	2.0	5.6
0.9	36	0.9	△ 5.3	167	1.1	180	1.3	7.8
0.2	13	0.3	30.0	43	0.3	55	0.4	27.9

(単位:億円)

卸 売 業				小 売 業				
構成比 (%)	令和3年	構成比 (%)	増減率 (%)	平成28年	構成比 (%)	令和3年	構成比 (%)	増減率 (%)
100.0	23,890	100.0	△ 5.3	21,097	100.0	20,348	100.0	△ 3.6
-	-	-	-	-	-	-	-	-
-	-	-	-	-	-	-	-	-
-	-	-	-	-	-	-	-	-
-	-	-	-	-	-	-	-	-
-	-	-	-	-	-	-	-	-
-	-	-	-	-	-	-	-	-
-	-	-	-	-	-	-	-	-

27年12月31日の1年間。  
12月31日の1年間。  
た事業所のうち、以下の全てに該当する事業所について集計した。

品販売額に金額が有り、かつ産業細分類の格付けに必要な事項の数値が得られた事業所であること。  
大熊町、双葉町、浪江町、葛尾村、飯館村は一部の地域が調査対象外。  
間商品販売額は計上されていない。

## 59 地区別の商業事業所数、従業者数、年間商品販売額等

## (1) 卸売業

地区	事業所数					従業者数			
	平成28年 (事業所)	構成率 (%)	令和3年 (事業所)	構成率 (%)	増減率 (%)	平成28年 (人)	構成率 (%)	令和3年 (人)	構成率 (%)
合計	4,077	100.0	3,811	100.0	△6.5	32,365	100.0	30,794	100.0
県北地区	927	22.7	855	22.5	△7.8	7,624	23.5	7,175	23.3
県中地区	1,449	35.5	1,357	35.6	△6.3	12,902	39.9	12,331	40.0
県南地区	248	6.1	222	5.8	△10.5	1,541	4.8	1,464	4.8
会津地区	565	13.9	522	13.7	△7.6	3,949	12.2	3,394	11.0
南会津地区	23	0.6	28	0.7	21.7	71	0.2	82	0.3
相双地区	211	5.2	199	5.2	△5.7	1,424	4.4	1,331	4.3
いわき地区	654	16.0	628	16.5	△4.0	4,854	15.0	5,017	16.3

## (2) 小売業

地区	事業所数					従業者数			
	平成28年 (事業所)	構成率 (%)	令和3年 (事業所)	構成率 (%)	増減率 (%)	平成28年 (人)	構成率 (%)	令和3年 (人)	構成率 (%)
合計	14,551	100.0	13,526	100.0	△7.0	97,391	100.0	100,250	100.0
県北地区	3,621	24.9	3,334	24.7	△7.9	25,686	26.4	25,806	25.7
県中地区	3,852	26.5	3,527	26.1	△8.4	28,085	28.8	27,766	27.7
県南地区	1,137	7.8	1,058	7.8	△6.9	7,182	7.4	7,178	7.2
会津地区	2,332	16.0	2,074	15.3	△11.1	13,290	13.6	13,533	13.5
南会津地区	372	2.6	327	2.4	△12.1	1,519	1.6	1,370	1.4
相双地区	829	5.7	873	6.5	5.3	5,078	5.2	5,909	5.9
いわき地区	2,408	16.5	2,333	17.2	△3.1	16,551	17.0	18,688	18.6

注:1 平成28年の事業所数、従業者数及び売場面積は平成28年6月1日現在。年間商品販売額は令和3年の事業者数、従業者数及び売場面積は令和3年6月1日現在。年間商品販売額は令

2 従業者規模別の事業所数及び年間商品販売額は、産業大分類「卸売業、小売業」に格付けられ・管理、補助的経済活動のみを行う事業所でないこと。

・「事業別売上(収入)金額」の「卸売の商品販売額(代理・仲立手数料を含む)」及び「小売の商

3 平成28年及び令和3年調査については、東日本大震災の影響により、南相馬市、富岡町、

資料:県統計課「経済センサス-活動調査(卸売業、小売業)結果報告書」、総務省・経済産業省「経済セ

年間商品販売額					
増減率 (%)	平成28年 (億円)	構成率 (%)	令和3年 (億円)	構成率 (%)	増減率 (%)
△4.9	25,220	100.0	23,890	100.0	△5.3
△ 5.9	6,456	25.6	5,913	24.8	△ 8.4
△ 4.4	10,570	41.9	10,531	44.0	△ 0.4
△ 5.0	795	3.1	741	3.1	△ 6.8
△ 14.1	1,764	7.0	1,568	6.6	△ 11.1
15.5	17	0.1	13	0.1	△ 22.3
△ 6.5	987	3.9	815	3.4	△ 17.4
3.4	4,632	18.4	4,309	18.0	△ 7.0

年間商品販売額						売 場 面 積				
増減率 (%)	平成28年 (億円)	構成率 (%)	令和3年 (億円)	構成率 (%)	増減率 (%)	平成28年 (千㎡)	構成率 (%)	令和3年 (千㎡)	構成率 (%)	増減率 (%)
2.9	21,097	100.0	20,348	100.0	△3.6	2,293	100.0	2,428	100.0	5.9
0.5	5,449	25.8	5,006	24.6	△ 8.1	581	25.3	599	24.7	3.1
△ 1.1	6,073	28.8	6,007	29.5	△ 1.1	700	30.5	697	28.7	△ 0.5
△ 0.1	1,460	6.9	1,515	7.4	3.8	176	7.7	202	8.3	15.0
1.8	2,561	12.2	2,560	12.6	△ 0.1	316	13.8	332	13.7	5.0
△ 9.8	219	1.0	188	0.9	△ 14.0	25	1.1	27	1.1	9.8
16.4	1,269	6.0	1,279	6.3	0.8	131	5.7	159	6.5	21.3
12.9	4,067	19.3	3,793	18.7	△ 6.7	364	15.9	412	17.0	13.1

平成27年1月1日から平成27年12月31日の1年間。  
 和2年1月1日から令和2年12月31日の1年間。  
 た事業所のうち、以下の全てに該当する事業所について集計した。

品販売額」に金額が有り、かつ産業細分類の格付けに必要な事項の数値が得られた事業所であること。  
 大熊町、双葉町、浪江町、葛尾村、飯館村は一部の地域が調査対象外。  
 ンサス-活動調査 卸売業,小売業 産業編」

60 特定サービス産業の状況(平成30年7月1日現在)

業 種 区 分	経 営 組 織 別 事 業 所 数			
	計	会 社	会社以外の 法人・団体	個人経営
ソフトウェア業	145	...	...	
情報処理・提供サービス業	99	...	...	
インターネット附随サービス業	12	...	...	
各種物品賃貸業	36	36	-	
産業用機械器具賃貸業	140	140	-	
事務用機械器具賃貸業	7	7	-	
自動車賃貸業	89	89	-	-
スポーツ・娯楽用品賃貸業	6	5	-	1
その他の物品賃貸業	88	84	-	4
デザイン業	48	42	7	
機械設計業	50	29	22	
広告業	123	...	...	
計量証明業	11	11	-	-
機械修理業	228	182	46	
電気機械器具修理業	101	57	43	
冠婚葬祭業	228	...	...	
映画館	3	3	-	
興行場, 興行団	8	...	...	
スポーツ施設提供業	207	128	79	
公園, 遊園地・テーマパーク	3	-	3	
学 習 塾	651	241	410	
教養・技能教授業	1,060	183	877	

注:1 事業従事者数とは、事業所の従業者から「別経営の事業所へ派遣している人」を除き、「別経営  
 2 ここでいう年間売上高とは、業種売上高に占める主業の売上高をいう。  
 3 年間売上高等調査事項の調査対象期間は、平成29年1月1日から平成29年12月31日までの  
 4 特定サービス産業実態調査は平成30年を最後に廃止され、統合・再編後の経済構造実態調査  
 資料:経済産業省大臣官房調査統計グループ「特定サービス産業実態調査報告書」

61 県内企業の倒産状況

区 分	件 数	負 債 額	業 種 別 件 数									
			農・林・漁・鉱業	建 設 業	製 造 業	卸 売 業	小 売 業	金 融・保 険 業	不 動 産 業	運 輸 業	情 報 通 信 業	サ ー ビ ス 業 他
平成30年	78	21,922	1	22	6	14	9	-	2	1	-	23
令和元	76	18,691	1	15	12	9	18	-	-	2	-	19
2	74	8,886	4	21	5	5	9	-	2	7	-	21
3	50	10,884	1	11	7	9	5	1	2	1	2	11
4	66	12,483	2	16	12	9	3	-	1	5	-	18

注:1件の負債額1千万円以上  
 資料:県統計課、(株)東京商工リサーチ郡山支店



事業従事者数 (人)	年間売上高 (百万円)	1事業所当たり の事業従事者数 (人)	1事業所当たり の年間売上高 (万円)	事業従事者1人当 たりの年間売上高 (万円)
2,012	20,937	14	14,439	1,041
1,289	19,336	13	19,532	1,500
68	1,317	6	10,976	1,937
328	33,276	9	92,432	10,140
961	27,179	7	19,379	2,827
43	1,269	6	18,135	2,929
516	8,974	6	10,112	1,739
31	X	5	X	X
683	7,234	8	8,221	1,060
157	983	3	2,048	627
278	1,925	6	3,850	693
906	37,091	7	30,155	4,094
146	1,886	13	17,144	1,292
1,138	17,411	5	7,622	1,530
434	6,313	4	6,278	1,454
3,246	52,049	14	22,828	1,604
79	1,076	26	35,851	1,361
123	464	15	5,800	377
2,502	14,792	12	7,146	591
65	337	22	11,249	519
2,270	8,404	3	1,291	370
4,330	13,549	4	1,278	313

の事業所から派遣されている人」を加えた、いわゆる実際に主業に従事している者をいう。

1年間。

では調査方法の見直しにより都道府県別集計は行われなくなったことから、数値は更新されない。

(単位:件、百万円)

原因別件数									
放 漫 経 営	過 小 資 本	(他 社 倒 産 の 余 波)	(既 往 の シ ワ 寄 せ)	(信 用 性 低 下)	販 売 不 振	売 掛 金 等 回 収 難	在 庫 状 態 悪 化	設 備 投 資 過 大	(そ 偶 発 的 の 要 因) 他
4	-	5	14	-	53	-	-	1	1
2	-	4	14	-	50	1	-	1	4
4	-	3	17	-	49	-	-	-	1
3	-	2	17	-	26	-	-	-	2
<b>3</b>	<b>-</b>	<b>4</b>	<b>22</b>	<b>-</b>	<b>33</b>	<b>-</b>	<b>-</b>	<b>-</b>	<b>4</b>

## 62 商品別輸出額

(単位:百万円、%)

商 品	令和元	2	3	4	対前年 増減比
<b>総 額</b>	<b>143,838</b>	<b>145,362</b>	<b>124,578</b>	<b>203,611</b>	<b>63.4</b>
食 料 品 及 び 動 物	53	186	36	23	△ 36.1
飲 料 及 び た ば こ	-	-	-	2	-
原 材 料	2,199	2,338	2,935	2,702	△ 8.0
鉱 物 性 燃 料	1	5	6,143	648	△ 89.4
動 植 物 性 油 脂	-	-	-	-	-
化 学 製 品	62,258	81,150	31,756	39,587	24.7
医 薬 品	59,787	78,578	28,740	32,422	12.8
プ ラ ス チ ッ ク	1,041	1,127	1,583	2,119	33.9
そ の 他	1,429	1,445	1,432	5,046	252.3
原 料 別 製 品	5,176	3,658	5,062	7,111	40.5
ゴ ム 製 品	1,119	403	663	582	△ 12.3
非 鉄 金 属	306	558	1,062	698	△ 34.3
金 属 製 品	1,263	934	1,440	1,687	17.2
そ の 他	2,489	1,764	1,897	4,144	118.5
一 般 機 械	60,992	33,404	37,328	57,807	54.9
原 動 機	57,303	30,576	34,291	54,790	59.8
そ の 他	3,689	2,828	3,038	3,017	△ 0.7
電 気 機 器	4,847	17,132	36,657	58,170	58.7
重 電 機 器	1,330	1,027	1,969	1,690	△ 14.2
電 池	1,049	12,828	22,568	42,275	87.3
そ の 他	2,468	3,277	12,120	14,205	17.2
輸 送 用 機 器	1,264	2,673	705	3,111	341.1
雑 製 品	4,888	2,496	884	332	△ 62.4
そ の 他	2,161	2,320	3,072	34,119	1010.6

資料:横浜税関「東北地域の貿易概況」

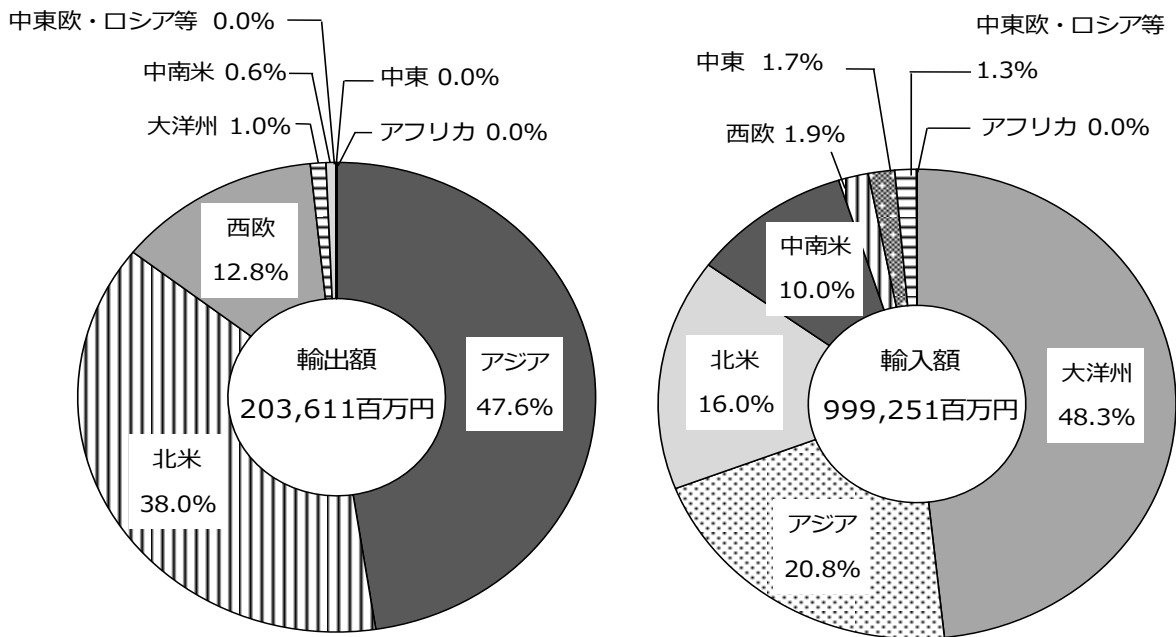
### 63 商品別輸入額

(単位:百万円、%)

商 品	令和元	2	3	4	対前年 増減比
<b>総 額</b>	<b>497,163</b>	<b>452,872</b>	<b>542,831</b>	<b>999,251</b>	<b>84.1</b>
食 料 品 及 び 動 物	1,858	1,624	2,584	<b>2,615</b>	1.2
飲 料 及 び た ば こ	1	(1)	-	-	-
原 材 料	144,970	156,148	207,728	<b>262,943</b>	26.6
鉱 物 性 燃 料	230,120	180,741	276,212	<b>667,778</b>	141.8
動 植 物 性 油 脂	-	-	-	-	-
化 学 製 品	86,380	90,245	36,471	<b>37,981</b>	4.1
原 料 別 製 品	16,121	12,737	13,900	<b>14,873</b>	7.0
一 般 機 械	5,355	4,063	1,091	<b>905</b>	△ 17.0
電 気 機 器	6,999	4,151	2,246	<b>8,364</b>	272.4
輸 送 用 機 器	789	866	785	<b>1,670</b>	112.7
雑 製 品	1,600	2,218	1,739	<b>1,656</b>	△ 4.8
そ の 他	2,969	80	75	<b>465</b>	520.0

資料:横浜税関「東北地域の貿易概況」

### 32図 輸出入地域別構成比(令和4年)



資料:横浜税関「東北地域の貿易概況」

## 64 金融機関別実質一般預金残高及び貸出残高(各年3月31日現在)

(単位:億円)

区 分	令和3年		4		5	
	預金残高	貸出残高	預金残高	貸出残高	預金残高	貸出残高
総 数	<b>142,327</b>	…	<b>144,773</b>	…	<b>145,515</b>	…
銀 行	58,683	28,176	59,940	28,322	<b>60,842</b>	<b>28,902</b>
第二地方銀行	14,323	10,467	14,347	10,785	<b>14,029</b>	<b>11,145</b>
信用金庫	18,449	8,475	18,743	8,595	<b>18,811</b>	<b>8,740</b>
信用組合	…	…	…	…	…	…
労働金庫	5,288	2,681	5,420	2,709	<b>5,488</b>	<b>2,802</b>
商工中金	475	550	476	577	<b>461</b>	<b>587</b>
農林中金	35	204	38	194	<b>26</b>	<b>194</b>
農協組合	17,631	4,778	18,104	5,061	<b>18,423</b>	<b>5,344</b>
漁協組合	244	17	279	20	<b>212</b>	<b>22</b>
ゆうちょ銀行	27,199	…	27,426	…	<b>27,223</b>	…

注:1 実質一般預金残高=総預金-(公金預金+金融機関預金+小切手・手形)

2 第二地方銀行(第二地方銀行協会加盟行)

3 信用組合については、令和2年分を最後に集計が行われなくなったことから、数値は更新されない。

4 ゆうちょ銀行は、流動性預金+定期性預金の合計の値である。

資料:日本銀行福島支店、東北労働金庫福島県本部、(株)商工組合中央金庫福島支店、農林中央金庫福島支店、福島県信用漁業協同組合連合会、(株)ゆうちょ銀行

## 65 生命保険契約状況

区 分	令 和 2 年 度				
	新 規 契 約		保 有 契 約		新 規
	件 数・ 被保険者数	金 額	件 数・ 被保険者数	金 額	件 数・ 被保険者数
個 人 保 険	165,685	651,235	2,835,296	11,865,747	175,161
個 人 年 金 保 険	8,873	46,047	266,475	1,207,015	11,024
団 体 保 険	766	1,446	160,472	1,116,955	1,185

注:1 団体保険件数欄は被保険者数である。

2 個人保険及び団体保険の金額表示は主要保障金額。個人年金保険の金額表示は、年金開始

3 個人年金保険の件数と金額は、年金開始前と年金開始後の合計。

資料:(一社)生命保険協会「生命保険事業概況」

## 66 手形交換高・不渡手形実数の推移

区 分	平成29年度	30	令和元	2	3	4
<b>手 形 交 換 高</b>						
枚数(千 枚)	383	360	342	295	268	<b>134</b>
金額(百万円)	379,918	366,947	348,277	300,102	264,029	<b>127,417</b>
<b>不 渡 手 形 実 数</b>						
枚 数 ( 枚 )	137	97	67	38	10	<b>14</b>
金 額 ( 千 円 )	150,492	150,006	118,755	24,107	3,410	<b>12,056</b>

注1:「不渡手形実数」は、手形交換で不渡返還された手形のうち、「形式不備」「依頼返却」「案内未着」等再度交換持出が予想されるものを除いたすべての不渡手形の枚数・金額の合計である。

したがって、取引停止処分中の者に係る不渡手形も含まれているので、交換所へ提出される不渡届出数よりも多くなる。

注2:全国各地の手形交換所は、令和4年11月2日をもって手形交換所業務を終了。そのため、令和4年度の数値は参考値とする。

資料:(一社)全国銀行協会

(単位:件、人、百万円)

3			4			
契 約	保 有 契 約		新 規 契 約		保 有 契 約	
金 額	件 数・ 被保険者数	金 額	件 数・ 被保険者数	金 額	件 数・ 被保険者数	金 額
679,217	2,861,612	11,630,436	<b>180,564</b>	<b>681,487</b>	<b>2,871,864</b>	<b>11,389,118</b>
61,221	260,005	1,187,866	<b>11,487</b>	<b>63,462</b>	<b>252,717</b>	<b>1,160,197</b>
6,764	162,813	1,159,953	<b>1,851</b>	<b>984</b>	<b>162,312</b>	<b>1,158,695</b>

前は年金開始時における年金原資、年金開始後は各時点における責任準備金。

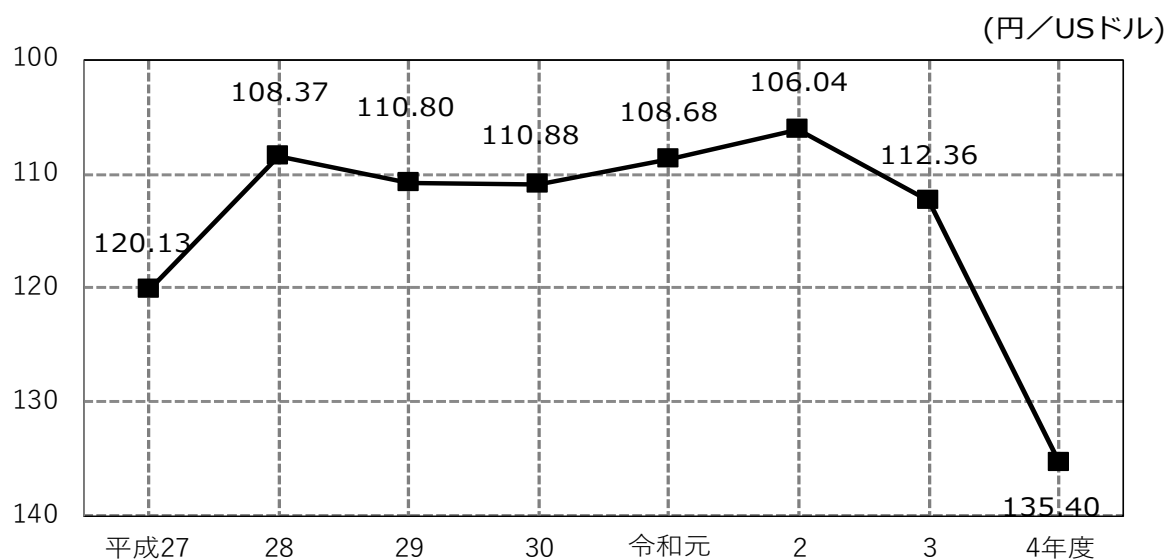
## 67 日本銀行券勘定

(単位:億円)

年 月 末	日本銀行券発行高 年・月末残高	福 島 支 店 発行(△)・還収超額
平成 30 年	1,103,625	△ 5,698
令和 元	1,127,418	△ 5,638
2	1,183,281	△ 5,605
3	1,219,637	△ 4,921
4	<b>1,250,683</b>	<b>△ 4,658</b>
令和 4 年 1 月	1,190,687	△ 119
2	1,192,174	△ 213
3	1,198,707	△ 457
4	1,212,685	△ 532
5	1,196,652	△ 174
6	1,201,862	△ 364
7	1,203,474	△ 474
8	1,204,343	△ 376
9	1,201,516	△ 282
10	1,206,895	△ 399
11	1,209,521	△ 320
12	1,250,683	△ 948

注:△は発行超である。  
資料:日本銀行、日本銀行福島支店

## 33図 円相場の推移(年度平均)



資料:日本銀行、日本経済新聞