

# 平成30年工場立地状況について

平成31年2月

福島県商工労働部企業立地課

## 目 次

1	工場立地の概要	1
2	規模別立地状況	3
3	業種別立地状況	4
4	地区別立地状況	11
5	雇用計画人員の状況	13
	(資料1) 工場立地件数の推移(昭和36年～平成30年)	14
	(資料2) 業種別・規模別立地件数	17
	(資料3) 業種別立地件数の推移(昭和36年～平成30年・新增設合計)	18
	(資料4) 地区別立地業種(平成30年・新設)	20
	(資料5) 地区別立地業種(昭和36年～平成30年・新設)	21
	(資料6) 地区別立地件数の推移(昭和36年～平成30年・新增設合計)	22
	(資料7) 地区別立地件数の推移(平成21年～平成30年・新設)	22
	(資料8) 敷地面積・設備投資額の推移(平成21年～平成30年・新設)	23

# 平成30年工場立地状況について

## 1 工場立地の概要

平成30年1月から12月における県内の工場立地状況を福島県工業開発条例に基づく工場設置届出件数で見ると、総件数は76件で前年の75件に比べ1件増加した。

総件数76件の内訳をみると、新設は29件で前年の46件を17件下回っており、増設は47件で前年の29件を18件上回っている。なお、新設件数のうち本社が県内の企業は11件、県外の企業は18件であった。

東日本大震災以降は、「ふくしま産業復興企業立地補助金」や「津波・原子力災害被災地域雇用創出企業立地補助金」「自立・帰還支援雇用創出企業立地補助金」などの各種支援制度の効果が大きく、これらの補助金を活用した案件が計342件と全体の約6割を占めている。

表1 工場立地件数

区分	平成30年 (1月～12月)			平成29年 (1月～12月)			増減数 (前年対比)			対前年比		
	新設	増設	合計	新設	増設	合計	新設	増設	合計	新設	増設	合計
特定工場	19	40	59	17	21	38	2	19	21	112	190	155
その他工場	10	7	17	29	8	37	-19	-1	-20	34	88	46
合計	29	47	76	46	29	75	-17	18	1	63	162	101

※ 特定工場・・・敷地面積 9,000 m<sup>2</sup>以上又は建築面積 3,000 m<sup>2</sup>以上の工場

その他工場・・・敷地面積 1,000 m<sup>2</sup>以上で特定工場以外の工場

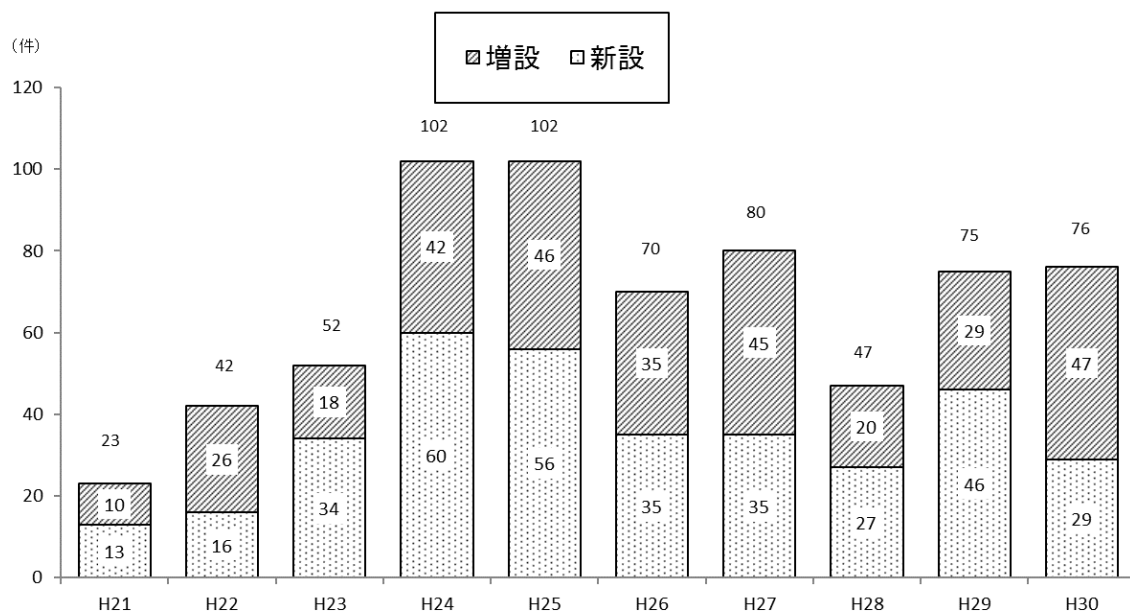
※ 福島県工業開発条例に基づく工場設置届出について

届出対象・・・敷地面積 1,000 m<sup>2</sup>以上

届出時期・・・着工 90 日前まで

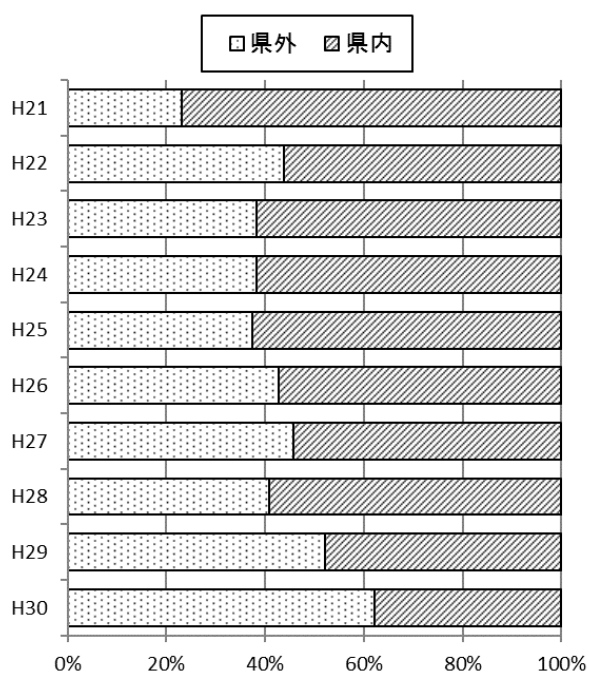
生産施設を 300 m<sup>2</sup>以上増設する場合又は、300 m<sup>2</sup>未満で、20%以上の増設を行う場合は増設の届出が必要。

図1 工場立地件数の推移（直近10年間）



	H21	H22	H23	H24	H25	H26	H27	H28	H29	H30	計
届出件数	23	42	52	102	102	70	80	47	75	76	669
うち企業立地補助金活用	—	—	6	65	84	52	41	32	36	26	342

図2 本社所在地別立地件数（新設）の推移（直近10年間）



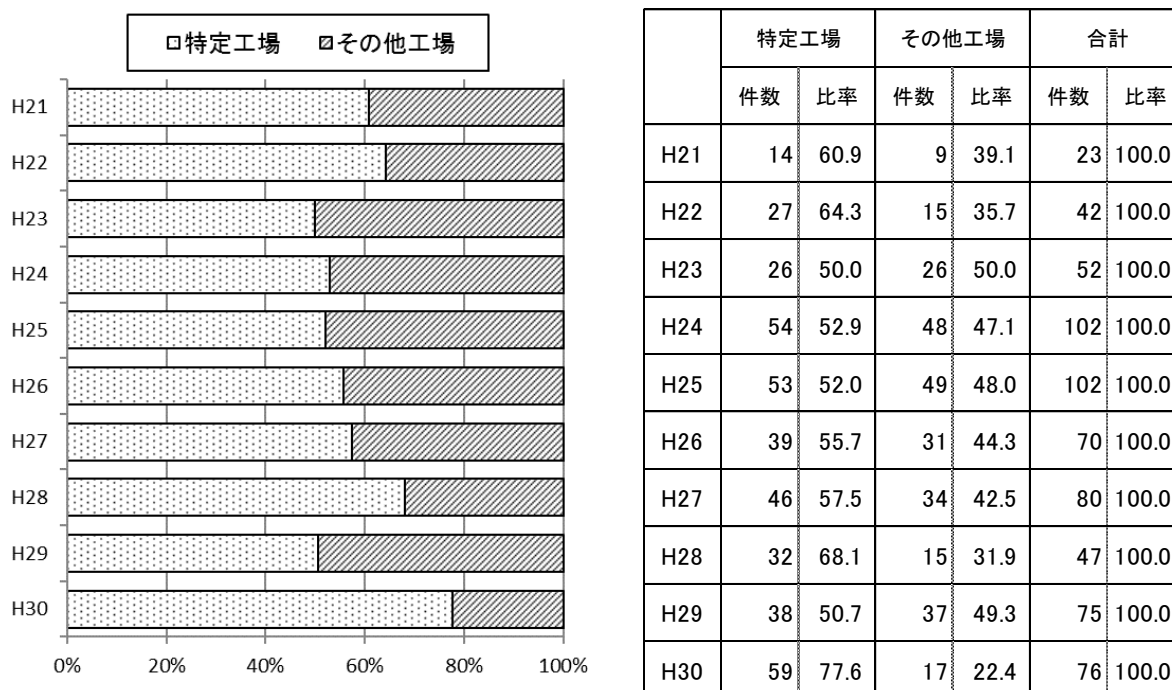
	県外		県内		合計	
	件数	比率	件数	比率	件数	比率
H21	3	23.1	10	76.9	13	100.0
H22	7	43.8	9	56.3	16	100.0
H23	13	38.2	21	61.8	34	100.0
H24	23	38.3	37	61.7	60	100.0
H25	21	37.5	35	62.5	56	100.0
H26	15	42.9	20	57.1	35	100.0
H27	16	45.7	19	54.3	35	100.0
H28	11	40.7	16	59.3	27	100.0
H29	24	52.2	22	47.8	46	100.0
H30	18	62.1	11	37.9	29	100.0

## 2 規模別立地状況

工場立地件数を規模別にみると、特定工場が59件（新設19件、増設40件）、その他工場が17件（新設10件、増設7件）となっており、特定工場は前年と比べ21件の増加、その他工場は前年と比べ20件の減少であった。

特定工場とその他工場の構成比でみると、特定工場が77.6%となっており、前年を26.9ポイント上回っている。

図3 規模別立地件数の推移（直近10年間）



※ 特定工場・・・敷地面積 9,000 m<sup>2</sup>以上又は建築面積 3,000 m<sup>2</sup>以上の工場

その他工場・・・敷地面積 1,000 m<sup>2</sup>以上で特定工場以外の工場

### 3 業種別立地状況

工場立地件数を業種別にみると、生産用機械器具製造業が12件（構成比15.8%）で最も多く、次いで、輸送用機械器具製造業が9件（構成比11.8%）となっている。

表2-1 業種別立地件数の推移（新增設合計）

業 種	H26	H27	H28	H29	H30
09 食 料 品	3	6	6	9	2
10 飲 料	0	2	0	1	0
11 織 維 工 業	2	1	0	3	1
12 木 材 ・ 木 製 品	1	1	0	3	2
13 家 具 ・ 装 備 品	1	0	1	1	1
14 パ ル プ ・ 紙	1	1	1	0	0
15 印 刷	2	1	0	1	1
16 化 学	10	7	2	4	6
17 石 油 ・ 石 炭	0	2	1	1	1
18 プ ラ ス チ ッ ク	1	4	2	1	4
19 ゴ ム	2	0	1	1	1
20 皮 革	0	0	0	0	0
21 窯 業 ・ 土 石	2	3	4	5	7
22 鉄 鋼	1	1	1	3	2
23 非 鉄 金 属	1	3	0	0	1
24 金 属 製 品	9	15	7	10	5
25 は ん 用 機 械	2	4	1	0	0
26 生 産 用 機 械	8	7	3	4	12
27 業 務 用 機 械	7	4	1	5	6
28 電 子 部 品 ・ デ バ イ ス	1	5	4	1	5
29 電 気 機 械	5	2	3	6	1
30 情 報 通 信 機 械	2	3	3	3	1
31 輸 送 用 機 械	7	5	3	8	9
32 そ の 他	2	3	3	5	8
合 計	70	80	47	75	76

表 2-2 業種別立地割合の推移（新增設合計）

業 種	H26	H27	H28	H29	H30
09 食 料 品	4.3%	7.5%	12.8%	12.0%	2.6%
10 飲 料	0.0%	2.5%	0.0%	1.3%	0.0%
11 織 維 工 業	2.9%	1.3%	0.0%	4.0%	1.3%
12 木 材・木 製 品	1.4%	1.3%	0.0%	4.0%	2.6%
13 家 具・装 備 品	1.4%	0.0%	2.1%	1.3%	1.3%
14 パ ル プ・紙	1.4%	1.3%	2.1%	0.0%	0.0%
15 印 刷	2.9%	1.3%	0.0%	1.3%	1.3%
16 化 学	14.3%	8.8%	4.3%	5.3%	7.9%
17 石 油・石 炭	0.0%	2.5%	2.1%	1.3%	1.3%
18 プ ラ ス チ ッ ク	1.4%	5.0%	4.3%	1.3%	5.3%
19 ゴ ム	2.9%	0.0%	2.1%	1.3%	1.3%
20 皮 革	0.0%	0.0%	0.0%	0.0%	0.0%
21 窯 業・土 石	2.9%	3.8%	8.5%	6.7%	9.2%
22 鉄 鋼	1.4%	1.3%	2.1%	4.0%	2.6%
23 非 鉄 金 属	1.4%	3.8%	0.0%	0.0%	1.3%
24 金 属 製 品	12.9%	18.8%	14.9%	13.3%	6.6%
25 は ん 用 機 械	2.9%	5.0%	2.1%	0.0%	0.0%
26 生 産 用 機 械	11.4%	8.8%	6.4%	5.3%	15.8%
27 業 務 用 機 械	10.0%	5.0%	2.1%	6.7%	7.9%
28 電 子 部 品・デ バ イ ス	1.4%	6.3%	8.5%	1.3%	6.6%
29 電 気 機 械	7.1%	2.5%	6.4%	8.0%	1.3%
30 情 報 通 信 機 械	2.9%	3.8%	6.4%	4.0%	1.3%
31 輸 送 用 機 械	10.0%	6.3%	6.4%	10.7%	11.8%
32 そ の 他	2.9%	3.8%	6.4%	6.7%	10.5%
合 計	100.0%	100.0%	100.0%	100.0%	100.0%

新設件数は、窯業・土石、金属製品、生産用機械器具、業務用機械器具製造業がそれぞれ3件（構成比10.3%）で最も多く、次いで、食料品、電子部品・デバイス、輸送用機械器具製造業がそれぞれ2件（構成比6.9%）となっている。

表3-1 業種別立地件数の推移（新設）

業 種	H26	H27	H28	H29	H30
09 食 料 品	3	5	5	5	2
10 飲 料	0	1	0	1	0
11 織 維 工 業	2	1	0	3	1
12 木 材 ・ 木 製 品	1	0	0	2	1
13 家 具 ・ 装 備 品	0	0	0	1	0
14 パ ル プ ・ 紙	1	0	1	0	0
15 印 刷	0	1	0	1	1
16 化 学	4	2	0	1	1
17 石 油 ・ 石 炭	0	0	0	1	1
18 プ ラ ス チ ッ ク	0	0	1	1	1
19 ゴ ム	1	0	0	1	0
20 皮 革	0	0	0	0	0
21 窯 業 ・ 土 石	1	1	4	5	3
22 鉄 鋼	0	0	1	2	1
23 非 鉄 金 属	0	3	0	0	0
24 金 属 製 品	4	8	4	6	3
25 は ん 用 機 械	1	2	0	0	0
26 生 産 用 機 械	5	2	1	1	3
27 業 務 用 機 械	1	2	0	3	3
28 電 子 部 品 ・ デ バ イ ス	1	2	2	1	2
29 電 気 機 械	4	0	1	4	0
30 情 報 通 信 機 械	1	0	2	0	0
31 輸 送 用 機 械	4	2	2	3	2
32 そ の 他	1	3	3	4	4
合 計	35	35	27	46	29



表3-2 業種別立地割合の推移（新設）

業 種	H26	H27	H28	H29	H30
09 食 料 品	8.6%	14.3%	18.5%	10.9%	6.9%
10 飲 料	0.0%	2.9%	0.0%	2.2%	0.0%
11 織 維 工 業	5.7%	2.9%	0.0%	6.5%	3.4%
12 木 材 ・ 木 製 品	2.9%	0.0%	0.0%	4.3%	3.4%
13 家 具 ・ 装 備 品	0.0%	0.0%	0.0%	2.2%	0.0%
14 パ ル プ ・ 紙	2.9%	0.0%	3.7%	0.0%	0.0%
15 印 刷	0.0%	2.9%	0.0%	2.2%	3.4%
16 化 学	11.4%	5.7%	0.0%	2.2%	3.4%
17 石 油 ・ 石 炭	0.0%	0.0%	0.0%	2.2%	3.4%
18 プ ラ ス チ ッ ク	0.0%	0.0%	3.7%	2.2%	3.4%
19 ゴ ム	2.9%	0.0%	0.0%	2.2%	0.0%
20 皮 革	0.0%	0.0%	0.0%	0.0%	0.0%
21 窯 業 ・ 土 石	2.9%	2.9%	14.8%	10.9%	10.3%
22 鉄 鋼	0.0%	0.0%	3.7%	4.3%	3.4%
23 非 鉄 金 属	0.0%	8.6%	0.0%	0.0%	0.0%
24 金 属 製 品	11.4%	22.9%	14.8%	13.0%	10.3%
25 は ん 用 機 械	2.9%	5.7%	0.0%	0.0%	0.0%
26 生 産 用 機 械	14.3%	5.7%	3.7%	2.2%	10.3%
27 業 務 用 機 械	2.9%	5.7%	0.0%	6.5%	10.3%
28 電 子 部 品 ・ デ バ イ ス	2.9%	5.7%	7.4%	2.2%	6.9%
29 電 気 機 械	11.4%	0.0%	3.7%	8.7%	0.0%
30 情 報 通 信 機 械	2.9%	0.0%	7.4%	0.0%	0.0%
31 輸 送 用 機 械	11.4%	5.7%	7.4%	6.5%	6.9%
32 そ の 他	2.9%	8.6%	11.1%	8.7%	13.8%
合 計	100.0%	100.0%	100.0%	100.0%	100.0%

図 4 - 1 業種の 4 分類別立地比率の推移 (新增設合計)

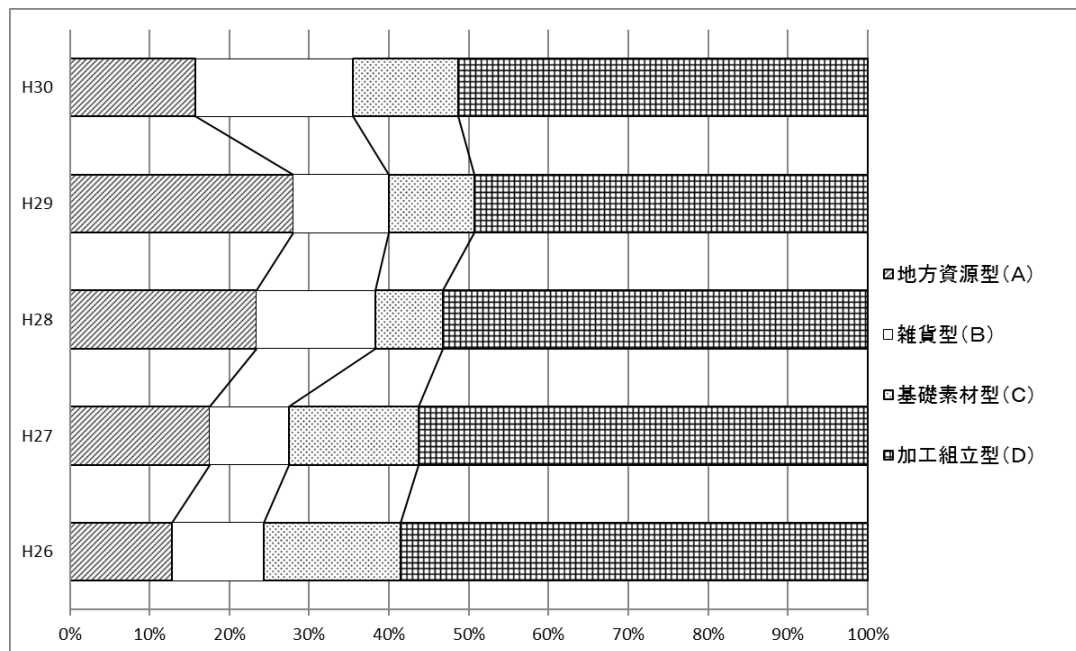


表 4 - 1 業種の 4 分類別立地件数の推移 (新增設合計)

分類	H26	H27	H28	H29	H30
地方資源型(A)	9	14	11	21	12
雑貨型(B)	8	8	7	9	15
基礎素材型(C)	12	13	4	8	10
加工組立型(D)	41	45	25	37	39
合計	70	80	47	75	76

表 4 - 2 業種の 4 分類別立地比率の推移 (新增設合計)

分類	H26	H27	H28	H29	H30
地方資源型(A)	12.9%	17.5%	23.4%	28.0%	15.8%
雑貨型(B)	11.4%	10.0%	14.9%	12.0%	19.7%
基礎素材型(C)	17.1%	16.3%	8.5%	10.7%	13.2%
加工組立型(D)	58.6%	56.3%	53.2%	49.3%	51.3%
合計	100.0%	100.0%	100.0%	100.0%	100.0%

図4-2 業種の4分類別企業立地比率の推移（新設）

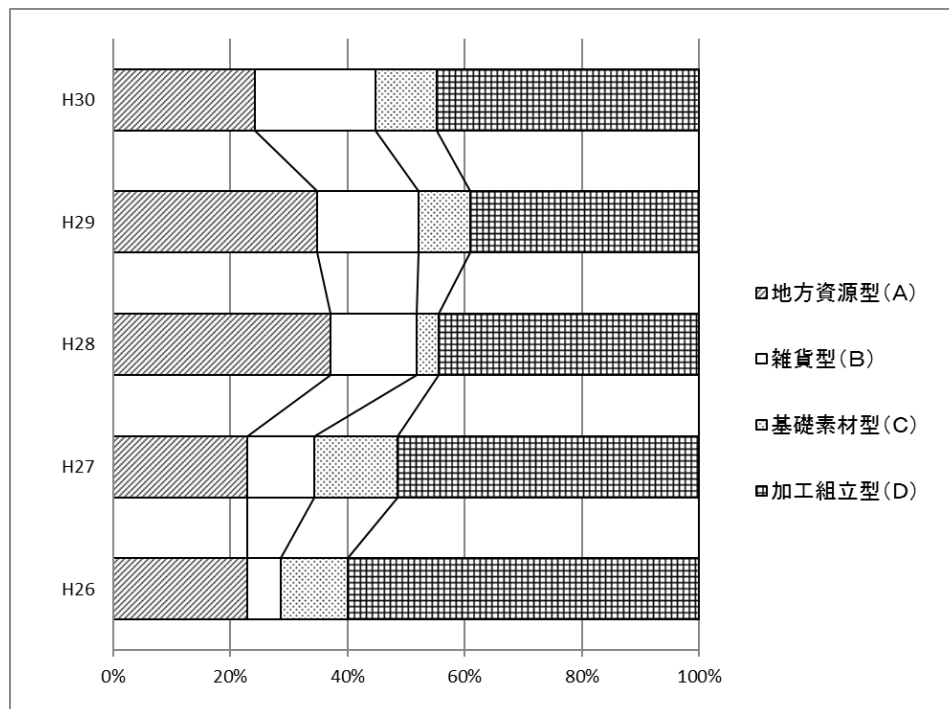


表4-3 業種の4分類別企業立地件数の推移（新設）

分類	H26	H27	H28	H29	H30
地方資源型(A)	8	8	10	16	7
雑貨型(B)	2	4	4	8	6
基礎素材型(C)	4	5	1	4	3
加工組立型(D)	21	18	12	18	13
合計	35	35	27	46	29

表4-4 業種の4分類別企業立地比率の推移（新設）

分類	H26	H27	H28	H29	H30
地方資源型(A)	22.9%	22.9%	37.0%	34.8%	24.1%
雑貨型(B)	5.7%	11.4%	14.8%	17.4%	20.7%
基礎素材型(C)	11.4%	14.3%	3.7%	8.7%	10.3%
加工組立型(D)	60.0%	51.4%	44.4%	39.1%	44.8%
合計	100.0%	100.0%	100.0%	100.0%	100.0%

[業種区分]

地方資源型：食料品、飲料、繊維工業、木材・木製品、パルプ・紙、窯業・土石

雑貨型：家具・装備品、印刷、プラスチック、ゴム、皮革、その他

基礎素材型：化学、石油・石炭、鉄鋼、非鉄金属

加工組立型：金属製品、はん用機械、生産用機械、業務用機械、電子部品・デバイス、電気機械、  
情報通信機械、輸送用機械

## 4 地区別立地状況

工場立地件数を地区別にみると、県中地区が17件で最も多く、次いで、県北、相双地区が15件、県南、会津地区が10件、いわき地区が9であった。

また、新設では相双地区が8件で最も多く、次いで、県中地区が7件、県南、いわき地区が4件、県北、会津地区が3件であった。

図5-1 地区別立地件数の推移（新增設合計）

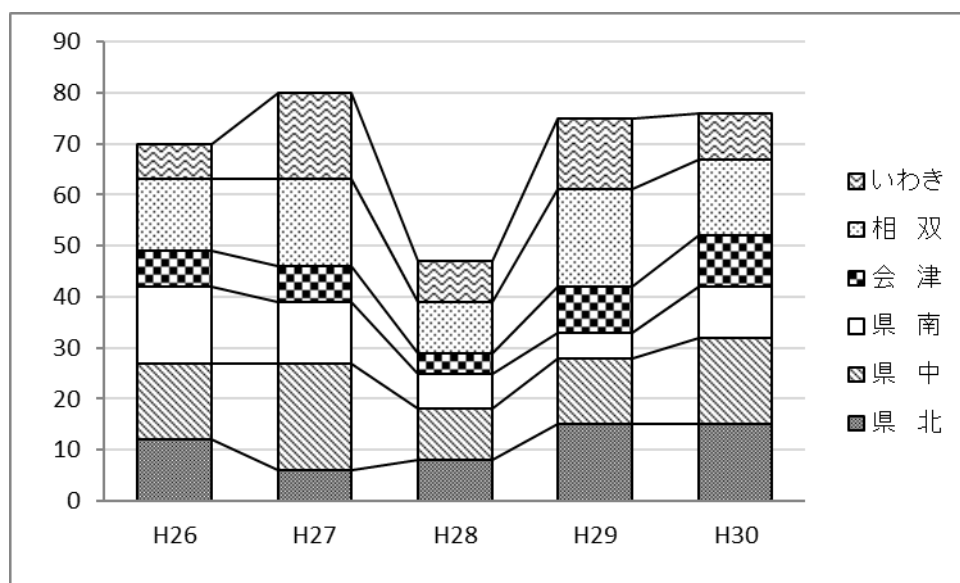


表5-1 地区別立地件数の推移（新增設合計）

	H26	H27	H28	H29	H30
県北	12	6	8	15	15
県中	15	21	10	13	17
県南	15	12	7	5	10
会津	7	7	4	9	10
相双	14	17	10	19	15
いわき	7	17	8	14	9
合計	70	80	47	75	76

図5-2 地区別立地件数の推移（新設）

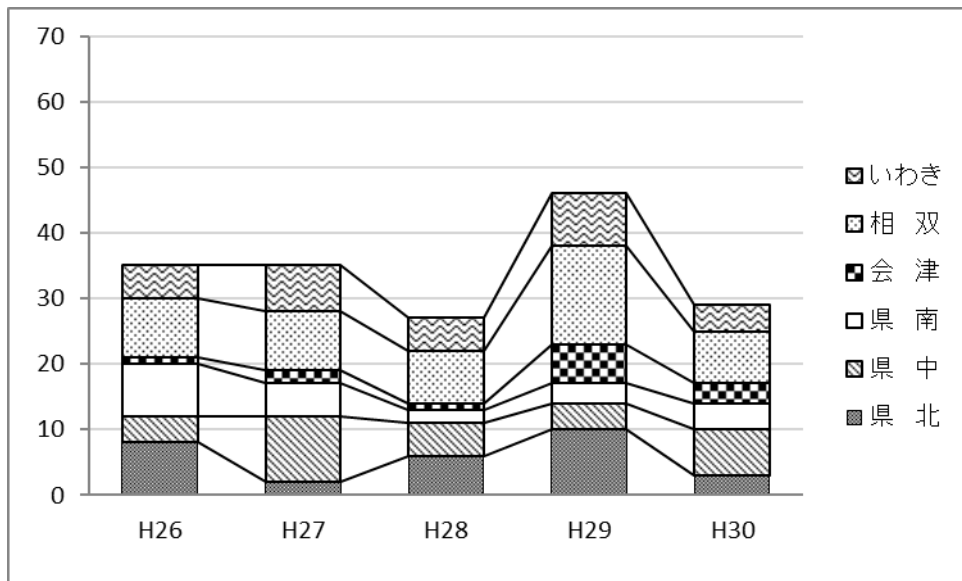


表5-2 地区別立地件数の推移（新設）

	H26	H27	H28	H29	H30
県北	8	2	6	10	3
県中	4	10	5	4	7
県南	8	5	2	3	4
会津	1	2	1	6	3
相双	9	9	8	15	8
いわき	5	7	5	8	4
合計	35	35	27	46	29

## 5 雇用計画人員の状況

工場の新増設に伴う雇用計画人員は1,477人で前年の1,837人に比べ360人減少した。

地区別では県南地区が297人で最も多く、次いで県北地区が285人、相双地区が283人、県中地区が264人、会津地区が248人、いわき地区が100人であった。

図6 地区別雇用計画人員の推移（新増設合計）

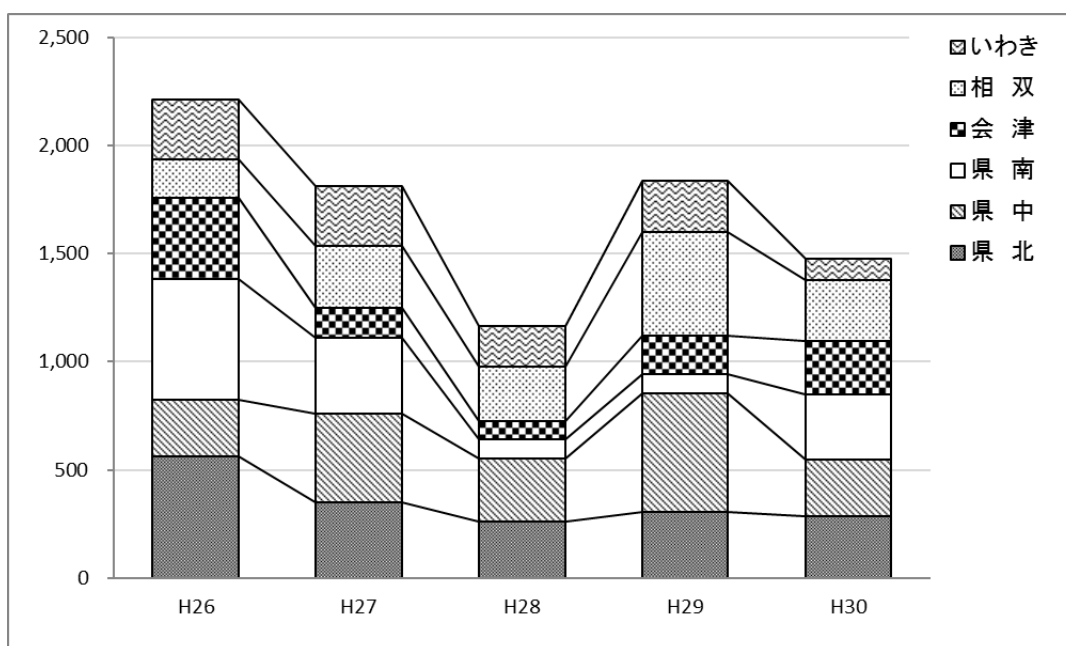


表6 地区別雇用計画人員の推移（新増設合計）

	H26	H27	H28	H29	H30
県北	564	348	261	306	285
県中	261	413	293	545	264
県南	558	348	89	90	297
会津	376	140	81	179	248
相双	174	285	254	478	283
いわき	280	276	188	239	100
合計	2,213	1,810	1,166	1,837	1,477

(資料1) 工場立地件数の推移 (昭和36年～平成30年)

区分	合計	S36	S37	S38	S39	S40	S41	S42	S43	S44	S45
特定工場	3,071	10	15	26	32	15	27	33	29	44	48
(新設)	1,422	10	15	24	30	13	24	28	23	39	46
(増設)	1,649			2	2	2	3	5	6	5	2
その他の工場	2,763	0	0	0	16	17	25	49	21	31	49
(新設)	2,173				16	17	23	43	20	28	44
(増設)	590						2	6	1	3	5
合 計	5,834	10	15	26	48	32	52	82	50	75	97
(新設)	3,595	10	15	24	46	30	47	71	43	67	90
(増設)	2,239	0	0	2	2	2	5	11	7	8	7
雇用計画(人)	266,462	5,129	5,210	5,752	9,546	3,358	6,367	8,033	6,450	13,917	20,405
設備投資額(百万円)	7,752,001	42,853	16,028	12,481	15,052	3,002	11,121	12,558	25,653	41,300	30,765
敷地面積(千㎡)	74,231	1,870	1,012	884	1,075	458	722	748	2,966	2,177	2,388
一工場あたりの設備投資額 (百万円)	1,328.8	4,285.3	1,068.5	480.0	313.6	93.8	213.9	153.1	513.1	550.7	317.2
一工場あたりの敷地面積 (千㎡)	12.7	187.0	67.5	34.0	22.4	14.3	13.9	9.1	59.3	29.0	24.6

区分	S46	S47	S48	S49	S50	S51	S52	S53	S54	S55	S56
特定工場	38	40	87	94	42	38	39	39	40	56	70
(新設)	34	28	58	59	27	22	12	18	16	15	26
(増設)	4	12	29	35	15	16	27	21	24	41	44
その他の工場	34	63	110	111	68	61	37	37	54	75	66
(新設)	33	60	88	94	59	47	27	27	47	61	42
(増設)	1	3	22	17	9	14	10	10	7	14	24
合 計	72	103	197	205	110	99	76	76	94	131	136
(新設)	67	88	146	153	86	69	39	45	63	76	68
(増設)	5	15	51	52	24	30	37	31	31	55	68
雇用計画(人)	4,791	5,238	24,618	7,462	4,487	4,897	2,691	2,809	3,628	3,016	4,593
設備投資額(百万円)	13,558	32,588	66,896	117,755	33,971	29,476	158,924	29,036	284,469	242,024	323,733
敷地面積(千㎡)	1,060	931	2,644	3,957	767	873	1,507	904	738	796	1,128
一工場あたりの設備投資額 (百万円)	188.3	316.4	339.6	574.4	308.8	297.7	2,091.1	382.1	3,026.3	1,847.5	2,380.4
一工場あたりの敷地面積 (千㎡)	14.7	9.0	13.4	19.3	7.0	8.8	19.8	11.9	7.9	6.1	8.3



区分	S57	S58	S59	S60	S61	S62	S63	H元	H2	H3	H4
特定工場	42	52	98	97	72	66	104	133	154	121	60
(新設)	12	19	32	39	34	35	50	71	74	64	31
(増設)	30	33	66	58	38	31	54	62	80	57	29
その他の工場	63	80	92	91	66	81	131	110	121	108	73
(新設)	45	61	70	68	54	61	109	76	97	83	56
(増設)	18	19	22	23	12	20	22	34	24	25	17
合 計	105	132	190	188	138	147	235	243	275	229	133
(新設)	57	80	102	107	88	96	159	147	171	147	87
(増設)	48	52	88	81	50	51	76	96	104	82	46
雇用計画(人)	3,668	3,609	8,128	5,468	3,236	3,496	6,043	6,752	8,615	8,791	3,465
設備投資額(百万円)	86,297	48,712	111,622	93,904	63,702	51,856	122,053	436,023	559,901	564,627	108,556
敷地面積(千㎡)	651	1,260	2,105	1,446	1,582	1,240	2,231	3,431	4,869	3,042	2,200
一工場あたりの設備投資額 (百万円)	821.9	369.0	587.5	499.5	461.6	352.8	519.4	1,794.3	2,036.0	2,465.6	816.2
一工場あたりの敷地面積 (千㎡)	6.2	9.5	11.1	7.7	11.5	8.4	9.5	14.1	17.7	13.3	16.5

区分	H5	H6	H7	H8	H9	H10	H11	H12	H13	H14	H15
特定工場	54	51	52	64	68	47	48	48	51	33	38
(新設)	32	22	20	24	25	16	11	15	9	11	7
(増設)	22	29	32	40	43	31	37	33	42	22	31
その他の工場	39	35	46	46	44	38	26	30	37	20	16
(新設)	28	28	38	38	38	30	20	19	29	13	15
(増設)	11	7	8	8	6	8	6	11	8	7	1
合 計	93	86	98	110	112	85	74	78	88	53	54
(新設)	60	50	58	62	63	46	31	34	38	24	22
(増設)	33	36	40	48	49	39	43	44	50	29	32
雇用計画(人)	3,019	1,679	2,712	3,496	3,208	2,387	2,258	2,952	2,250	981	906
設備投資額(百万円)	598,531	360,163	59,851	289,976	136,324	95,632	213,328	228,548	66,216	34,491	59,923
敷地面積(千㎡)	2,974	1,107	1,091	1,183	1,630	559	633	615	491	518	264
一工場あたりの設備投資額 (百万円)	6,435.8	4,187.9	610.7	2,636.1	1,217.2	1,125.1	2,882.8	2,930.1	752.5	650.8	1,109.7
一工場あたりの敷地面積 (千㎡)	32.0	12.9	11.1	10.8	14.6	6.6	8.6	7.9	5.6	9.8	4.9

区分	H16	H17	H18	H19	H20	H21	H22	H23	H24	H25	H26
特定工場	48	65	53	56	46	14	27	26	54	53	39
（新設）	13	17	6	13	7	4	6	11	22	25	14
（増設）	35	48	47	43	39	10	21	15	32	28	25
その他の工場	19	23	50	44	29	9	15	26	48	49	31
（新設）	11	16	37	36	16	9	10	23	38	31	21
（増設）	8	7	13	8	13	0	5	3	10	18	10
合 計	67	88	103	100	75	23	42	52	102	102	70
（新設）	24	33	43	49	23	13	16	34	60	56	35
（増設）	43	55	60	51	52	10	26	18	42	46	35
雇用計画(人)	1,727	2,487	1,716	2,375	1,776	636	1,323	1,595	2,244	2,564	2,213
設備投資額(百万円)	76,631	108,416	81,191	87,455	130,243	143,202	42,473	22,505	56,059	91,203	80,547
敷地面積(千㎡)	397	743	871	613	411	238	715	674	778	634	478
一工場あたりの設備投資額 (百万円)	1,143.7	1,232.0	788.3	874.6	1,736.6	6,226.2	1,011.3	432.8	549.6	894.1	1,150.7
一工場あたりの敷地面積 (千㎡)	5.9	8.4	8.5	6.1	5.5	10.3	17.0	13.0	7.6	6.2	6.8

区分	H27	H28	H29	H30
特定工場	46	32	38	59
（新設）	13	15	17	19
（増設）	33	17	21	40
その他の工場	34	15	37	17
（新設）	22	12	29	10
（増設）	12	3	8	7
合 計	80	47	75	76
（新設）	35	27	46	29
（増設）	45	20	29	47
雇用計画(人)	1,810	1,166	1,837	1,477
設備投資額(百万円)	99,700	102,843	371,910	324,144
敷地面積(千㎡)	772	559	657	964
一工場あたりの設備投資額 (百万円)	1,246.3	2,188.1	4,958.8	4,265.1
一工場あたりの敷地面積 (千㎡)	9.7	11.9	8.8	12.7

(資料2) 業種別・規模別立地件数

業 種	平成29年1月～12月					
	特定工場		その他工場		合 計	
	新設	増設	新設	増設	新設	増設
09 食 料 品	2	3	3	1	5	4
10 飲 料	1	0	0	0	1	0
11 織 維 工 業	1	0	2	0	3	0
12 木 材 ・ 木 製 品	1	1	1	0	2	1
13 家 具 ・ 装 備 品	1	0	0	0	1	0
14 パ ル プ ・ 紙	0	0	0	0	0	0
15 印 刷	0	0	1	0	1	0
16 化 学	0	3	1	0	1	3
17 石 油 ・ 石 炭	1	0	0	0	1	0
18 プ ラ ス チ ッ ク	1	0	0	0	1	0
19 ゴ ム	1	0	0	0	1	0
20 皮 革	0	0	0	0	0	0
21 窯 業 ・ 土 石	1	0	4	0	5	0
22 鉄 鋼	0	1	2	0	2	1
23 非 鉄 金 属	0	0	0	0	0	0
24 金 属 製 品	1	3	5	1	6	4
25 は ん 用 機 械	0	0	0	0	0	0
26 生 産 用 機 械	0	1	1	2	1	3
27 業 務 用 機 械	1	0	2	2	3	2
28 電 子 部 品 ・ デ バ イ ス	0	0	1	0	1	0
29 電 気 機 械	2	2	2	0	4	2
30 情 報 通 信 機 械	0	3	0	0	0	3
31 輸 送 用 機 械	1	4	2	1	3	5
32 そ の 他	2	0	2	1	4	1
合 計	17	21	29	8	46	29

業 種	平成30年1月～12月					
	特定工場		その他工場		合 計	
	新設	増設	新設	増設	新設	増設
09 食 料 品	1	0	1	0	2	0
10 飲 料	0	0	0	0	0	0
11 織 維 工 業	1	0	0	0	1	0
12 木 材 ・ 木 製 品	0	1	1	0	1	1
13 家 具 ・ 装 備 品	0	1	0	0	0	1
14 パ ル プ ・ 紙	0	0	0	0	0	0
15 印 刷	1	0	0	0	1	0
16 化 学	0	5	1	0	1	5
17 石 油 ・ 石 炭	1	0	0	0	1	0
18 プ ラ ス チ ッ ク	1	3	0	0	1	3
19 ゴ ム	0	0	0	1	0	1
20 皮 革	0	0	0	0	0	0
21 窯 業 ・ 土 石	3	4	0	0	3	4
22 鉄 鋼	1	1	0	0	1	1
23 非 鉄 金 属	0	1	0	0	0	1
24 金 属 製 品	1	1	2	1	3	2
25 は ん 用 機 械	0	0	0	0	0	0
26 生 産 用 機 械	1	7	2	2	3	9
27 業 務 用 機 械	1	2	2	1	3	3
28 電 子 部 品 ・ デ バ イ ス	2	3	0	0	2	3
29 電 気 機 械	0	1	0	0	0	1
30 情 報 通 信 機 械	0	1	0	0	0	1
31 輸 送 用 機 械	2	7	0	0	2	7
32 そ の 他	3	2	1	2	4	4
合 計	19	40	10	7	29	47

(資料3) 業種別立地件数の推移 (昭和36年～平成30年・新增設計)

業種 年次	合計	業種別内訳																																	
		09 食料 品	10 飲料 料	11 繊維 工業 品	12 木材 ・木 製品	13 家具 ・装 備品	14 パル プ・ 紙	15 印刷 学	16 化学	17 石油 ・石 炭	18 プラ スチ ック ム	19 ゴム	20 皮革	21 窯業 ・土 石	22 鉄鋼	23 非鉄 金属 品	24 金 属製 品	25 はん 用機 械	26 生産 用機 械	27 業務 用機 械	28 電子 部品 ・デ バイ ス	29 電気 機械	30 情報 通信 機械	31 輸送 用機 械	32 その他										
S36	10	1		1	1		1								2			1			2														
37	15	3		2		1		2				1	3	1					1																1
38	26	3		3	1		1	2	1		1	1	4			1		5			1													1	
39	48	4		3	1	1	2		1	1		3		4		1	5	5			11													6	
40	32	1		8		1	1	3					2			1		2			8										1		4		
41	52	4		10	1	1	2	2					5		2	1	3				19												2		
42	82	10		16	1	1	1	4				3	1	3	2	4	9	8			10											3	6		
43	50	2		8			2	6				1		2	2	4	5	5			10											1	2		
44	75	8		1	1	2		5	1				2	1		10		15			27											1	1		
45	97	6		11	2	3		2				1	2	9	1	1	10	15			21										11	2			
46	72	3		7	10		3	1	5					9	2	1	5	9			4										9	4			
47	103	4		12	5	3	5	5	1		1	3	13	2	2	9	12				11									7	8				
48	197	2		21	7	5	3	6	4		6		9	6	2	15	36				43									19	13				
49	205	14		17	15	4	6	1	9	1		3		20	5	10	18	20			35									11	16				
50	110	19		5	3	2	2	1	7	2		1		20	1	3	10	15			16										3				
51	99	10		10	7		1	8	4		2	3	6	2		10	8			20										6	2				
52	76	5		11	4	4	2	8	1		1	1	6	1	1	2	11				13									4	1				
53	76	11		1	6	1	1	3	1		2		17	1		9	5				14									2	2				
54	94	11		8	2		1	1	6	1		2		15		4	9	9			16									5	4				
55	131	8		5	3		4	7				3		13	3	1	17	22			30									5	10				
56	136	4		8	6	2	1	5	2		1	2	10	6	1	10	25				41									4	8				
57	105	7		7	7	2	2	2	3	2		3	1	5	4	1	9	14			29									6	1				
58	132	12		12	3	1	1	8	1		2		6	2	1	10	15				39									3	16				
59	190	8		10	6		1	4	21				16	2	3	17	25				64									6	7				
60	188	5		7	2	1	4	4	7	1		2	1	20	2	6	22	29			61									6	8				
61	138	5		9	7	1	1	2	16	1		3	2	15	2	5	14	11			33									4	7				
62	147	14		16	4	1	2	3	6	2		1		8	3	4	18	16			25									5	19				
63	235	12	6	18	9	5	4	4	16	6	12	2	4	16	6	5	21	32			48									7	2				
H元	243	11	3	19	7	3	3	3	7	1	18	4	2	16	7	5	29	30			49									22	4				
2	275	15	1	13	2	4	5	5	13	3	16	5	5	19	8	8	43	47			40									19	4				
3	229	9	1	7	7	3	5	6	14	5	10	3	1	10	8	3	40	32			46									15	4				
4	133	9	1	5	3	2	3	2	6	2	10	1	1	9	1	3	25	18			22									7	3				
5	93	6		4		4	2	1	5	2	4	2	1	10	3	4	13	14			9									7	2				
6	86	7		4	4	1	2	1	12	1	6		1	10	2	3	6	9			10									2	5				
7	98	6	2	2	3		3	3	7		5	2		15	1	2	5	21			16									2	3				
8	110	9	3	5	7	1	4	1	12	1	8		1	13	4	3	7	15			14									1	1				
9	112	7		2	4	1	5	2	11	1	7	4		7	1	2	16	14			16									10	2				
10	85	3			3		1		13		7	1		2		3	10	18			14									9	1				
11	74	9			2	1	4		13	1	5			5		2	2	7			15									5	3				
12	78	4			1		2	2	9		3			10	1	5	4	13			22									2					
13	88	7	2		2		4	3	15		5	1	1	12	2	2	5	15			11									1					
14	53	3	2		3		1	2	9		6			2		1	6	7			5									4	2				
15	54	4	1	1	2		3	4	8		2	1		3	2	1	4	4			1	2							5	4	2				
16	67	1	2		4		2	2	8		6	1		5	3		2	14			5								4	8					
17	88	3			2		1	3	9		8	3		5	5	4	9	16			7	3								1	6	3			

業種 年次	合計	業種別内訳																								
		09 食料品	10 飲料	11 繊維工業	12 木材・木製品	13 家具・装備品	14 パルプ・紙	15 印刷	16 化学	17 石油・石炭	18 プラスチック	19 ゴム	20 皮革	21 窯業・土石	22 鉄鋼	23 非鉄金属	24 金属製品	25 はん用機械	26 生産用機械	27 業務用機械	28 電子部品・デバイス	29 電気機械	30 情報通信機械	31 輸送用機械	32 その他	
18	103	3		1	4		1	3	5		12	1	1	9		4	10		16		7	5	8	12	1	
19	100	6	1				3		10		9	1		6	2	2	10		23		8	2	6	9	2	
20	75	2	1		3	1		4	10		1	2		3	2	7	7		18		4	1	2	7		
21	23				2		2		2		2	2		4	2		1		1	1	1	1		1	1	
22	42	4		1			1		10		1	1	1	2			2	1	4	3	3	3	2	2	1	
23	52	3	1	1	5		2		1		3	1	1	2		4	4	4	1	4	4	4	1	4	2	
24	102	5		1	4	3	2	1	1	1	4	4	1	2	4	1	16	7	17	5	4	4	4	8	3	
25	102	10	1	2	3	1	3		4	2	6		1	6	2	1	14	5	14	8	1	9	1	7	1	
26	70	3		2	1	1	1	2	10		1	2		2	1	1	9	2	8	7	1	5	2	7	2	
27	80	6	2	1	1		1	1	7	2	4			3	1	3	15	4	7	4	5	2	3	5	3	
28	47	6				1	1		2	1	2	1		4	1		7	1	3	1	4	3	3	3	3	
29	75	9	1	3	3	1		1	4	1	1	1		5	3		10		4	5	1	6	3	8	5	
30	76	2		1	2	1		1	6	1	4	1		7	2	1	5		12	6	5	1	1	9	8	
合計	5,834	368	31	322	198	71	121	77	417	58	188	89	40	466	125	139	603		864		1,098		335	224		
構成比	100.0	6.3	0.5	5.5	3.4	1.2	2.1	1.3	7.1	1.0	3.2	1.5	0.7	8.0	2.1	2.4	10.3		14.8		18.8		5.7	3.8		

(注1) 昭和62年以前の「飲料」は「食料品」に、「プラスチック」は「その他」に含まれている。

(注2) 平成14年3月の日本標準産業分類の改定(平成14年10月1日適用)により「電気機械」から「情報通信機械」と「電子部品・デバイス」が分離したため、平成14年以前については3分類の合算値としている。

(注3) 平成19年11月の日本標準産業分類の改定(平成20年4月1日適用)により「一般機械」、「精密機械」が「はん用機械」、「生産用機械」、「業務用機械」に再編されたため、平成20年以前については3分類の合算値としている。

(注4) 同じく平成19年の改定により、「衣服」が「繊維工業」に統合されたため、平成20年以前の「衣服」は「繊維工業」に含まれている。

(資料4) 地区別立地業種 (平成30年・新設)

業 種	中通り地域				会津地域		浜通り地域			合計	構成比 (%)
	県北	県中	県南		会津		相双	いわき			
09 食 料 品			1	1		0		1	1	2	6.9
10 飲 料				0		0			0	0	0.0
11 織 維 工 業				0		0	1		1	1	3.4
12 木 材 ・ 木 製 品			1	1		0			0	1	3.4
13 家 具 ・ 装 備 品				0		0			0	0	0.0
14 パ ル プ ・ 紙				0		0			0	0	0.0
15 印 刷	1			1		0			0	1	3.4
16 化 学				0		0	1		1	1	3.4
17 石 油 ・ 石 炭				0		0		1	1	1	3.4
18 プ ラ ス チ ッ ク	1			1		0			0	1	3.4
19 ゴ ム				0		0			0	0	0.0
20 皮 革				0		0			0	0	0.0
21 窯 業 ・ 土 石		1		1		0	2		2	3	10.3
22 鉄 鋼				0	1	1			0	1	3.4
23 非 鉄 金 属				0		0			0	0	0.0
24 金 属 製 品		1	1	2		0	1		1	3	10.3
25 は ん 用 機 械				0		0			0	0	0.0
26 生 産 用 機 械		2		2		0		1	1	3	10.3
27 業 務 用 機 械		1	1	2	1	1			0	3	10.3
28 電 子 部 品 ・ デ バ イ ス		1		1	1	1			0	2	6.9
29 電 気 機 械				0		0			0	0	0.0
30 情 報 通 信 機 械				0		0			0	0	0.0
31 輸 送 用 機 械		1		1		0	1		1	2	6.9
32 そ の 他	1			1		0	2	1	3	4	13.8
合 計	3	7	4	14	3	3	8	4	12	29	100.0
構 成 比 (%)	10.3	24.1	13.8	48.3	10.3	10.3	27.6	13.8	41.4	100.0	

(資料5) 地区別立地業種 (昭和36年～平成30年・新設)

	中通り地域				会津地域		浜通り地域			合計	構成比 (%)
	県北	県中	県南		会津		相双	いわき			
09 食料品	57	70	26	153	41	41	28	48	76	270	7.5
10 飲料	4	3	3	10	5	5	2	2	4	19	0.5
11 繊維工業 ※旧「衣服」を含む	52	65	39	156	39	39	48	31	79	274	7.6
12 木材・木製品	11	23	20	54	31	31	21	42	63	148	4.1
13 家具・装備品	5	10	2	17	9	9	6	12	18	44	1.2
14 パルプ・紙	11	11	16	38	4	4	8	13	21	63	1.8
15 印刷	20	11	6	37	3	3	7	5	12	52	1.4
16 化学	10	29	12	51	7	7	29	53	82	140	3.9
17 石油・石炭	4	7	6	17	5	5	10	12	22	44	1.2
18 プラスチック	23	25	24	72	8	8	12	20	32	112	3.1
19 ゴム	10	15	17	42	1	1	6	2	8	51	1.4
20 皮革	3	3	5	11	8	8	4	2	6	25	0.7
21 窯業・土石	40	99	28	167	49	49	52	62	114	330	9.2
22 鉄鋼	12	18	11	41	11	11	5	11	16	68	1.9
23 非鉄金属	9	18	15	42	12	12	7	12	19	73	2.0
24 金属製品	66	100	64	230	27	27	46	94	140	397	11.0
25 はん用機械	89	116	87	292	66	66	62	89	151	509	14.2
26 生産用機械											
27 業務用機械											
28 電子部品・デバイス	128	157	95	380	91	91	79	102	181	652	18.1
29 電気機械											
30 情報通信機械											
31 輸送用機械	33	54	23	110	19	19	19	16	35	164	4.6
32 その他	34	30	25	89	21	21	23	27	50	160	4.5
合計	621	864	524	2,009	457	457	474	655	1,129	3,595	100.0
構成比 (%)	17.3	24.0	14.6	55.9	12.7	12.7	13.2	18.2	31.4	100.0	

(注1) 平成19年の日本標準産業分類の改定により「一般機械」、「精密機械」が「はん用機械」、「生産用機械」、「業務用機械」に再編されたため、これらについては3分類の合算値としている。

(注2) 平成14年の日本標準産業分類の改定により「電気機械」から「情報通信機械」と「電子部品・デバイス」が分離したため、これらについては3分類の合算値としている。

(資料6) 地区別立地件数の推移 (昭和36年～平成30年・新增設計)

	S36	S37	S38	S39	S40	S41	S42	S43	S44	S45	S46	S47	S48	S49	S50	S51	S52
県北	2	0	7	7	4	10	24	8	15	22	11	29	41	38	14	15	13
県中	0	6	6	9	4	13	23	12	20	23	5	11	54	48	30	19	18
県南	3	5	2	10	6	6	12	6	10	10	9	10	24	29	11	15	8
会津	0	1	1	6	3	4	7	4	4	20	8	11	31	27	14	15	13
相双	0	1	5	7	6	11	8	11	12	7	16	15	15	20	12	16	13
いわき	5	2	5	9	9	8	8	9	14	15	23	27	32	43	29	19	11
合計	10	15	26	48	32	52	82	50	75	97	72	103	197	205	110	99	76

	S53	S54	S55	S56	S57	S58	S59	S60	S61	S62	S63	H元	H2	H3	H4	H5	H6
県北	6	16	19	18	10	22	29	27	22	25	28	40	43	33	24	14	11
県中	23	30	36	33	26	28	52	50	31	34	54	54	76	73	25	23	13
県南	12	14	17	21	15	28	32	37	21	22	34	44	43	39	12	14	5
会津	10	11	21	18	17	10	26	21	10	11	41	24	30	24	12	14	12
相双	13	12	16	13	13	17	20	18	13	22	26	29	33	20	18	7	19
いわき	12	11	22	33	24	27	31	35	41	33	52	52	50	40	42	21	26
合計	76	94	131	136	105	132	190	188	138	147	235	243	275	229	133	93	86

	H7	H8	H9	H10	H11	H12	H13	H14	H15	H16	H17	H18	H19	H20	H21	H22	H23
県北	20	23	14	16	12	19	15	13	14	17	13	27	12	12	2	5	5
県中	23	27	28	12	18	22	21	7	10	15	28	20	22	17	8	11	9
県南	10	5	18	8	7	7	16	8	6	5	12	24	17	10	5	6	11
会津	8	23	14	11	14	13	8	5	2	8	8	7	11	12	1	6	9
相双	16	10	10	14	5	9	12	7	10	6	12	10	19	10	3	5	2
いわき	21	22	28	24	18	8	16	13	12	16	15	15	19	14	4	9	16
合計	98	110	112	85	74	78	88	53	54	67	88	103	100	75	23	42	52

	H24	H25	H26	H27	H28	H29	H30	合計	構成比
県北	19	18	12	6	8	15	15	979	16.8
県中	25	17	15	21	10	13	17	1,378	23.6
県南	13	22	15	12	7	5	10	845	14.5
会津	19	12	7	7	4	9	10	709	12.2
相双	3	12	14	17	10	19	15	734	12.6
いわき	23	21	7	17	8	14	9	1,189	20.4
合計	102	102	70	80	47	75	76	5,834	100.0

(資料7) 地区別立地件数の推移 (平成21年～平成30年・新設)

	H21	H22	H23	H24	H25	H26	H27	H28	H29	H30
県北	1	2	3	13	12	8	2	6	10	3
県中	6	5	5	11	11	4	10	5	4	7
県南	3	2	7	8	10	8	5	2	3	4
会津	1	2	7	13	5	1	2	1	6	3
相双	0	2	2	2	12	9	9	8	15	8
いわき	2	3	10	13	6	5	7	5	8	4
合計	13	16	34	60	56	35	35	27	46	29



(資料8) 敷地面積・設備投資額の推移(平成21年～平成30年・新設)

	新設件数(件)			敷地面積(m <sup>2</sup> )			1工場あたりの敷地面積(m <sup>2</sup> )			設備投資額(百万円)			1工場あたりの設備投資額(百万円)		
	特定工場	その他工場	合計	特定工場	その他工場	合計	特定工場	その他工場	合計	特定工場	その他工場	合計	特定工場	その他工場	合計
H21	4	9	13	170,459	40,660	211,119	42,615	4,518	16,240	13,057	1,393	14,450	3,264	155	1,112
H22	6	10	16	560,729	55,477	616,206	93,455	5,548	38,513	14,729	1,475	16,204	2,455	148	1,013
H23	11	23	34	510,870	93,811	604,681	46,443	4,079	17,785	7,142	4,348	11,490	649	189	338
H24	22	38	60	532,672	168,513	701,185	24,212	4,435	11,686	23,344	10,395	33,739	1,061	274	562
H25	25	31	56	451,505	120,776	572,281	18,060	3,896	10,219	17,336	9,654	26,990	693	311	482
H26	14	21	35	325,947	76,223	402,170	23,282	3,630	11,491	22,743	9,064	31,807	1,625	432	909
H27	13	22	35	592,981	102,730	695,711	45,614	4,670	19,877	57,171	8,843	66,014	4,398	402	1,886
H28	15	12	27	489,678	48,671	538,349	32,645	4,056	19,939	71,757	5,162	76,919	4,784	430	2,849
H29	17	29	46	504,952	123,383	628,335	29,703	4,255	13,659	315,769	15,202	330,971	18,575	524	7,195
H30	19	10	29	894,269	37,800	932,069	47,067	3,780	32,140	252,915	7,404	260,319	13,311	740	8,977

問い合わせ先

**福島県商工労働部企業立地課**

〒960-8670（専用郵便番号）

福島県福島市杉妻町2番16号

TEL 024-521-7882（直通）

FAX 024-521-7935

E-mail [investment@pref.fukushima.lg.jp](mailto:investment@pref.fukushima.lg.jp)