

令和5年

福島県感染症発生動向調査事業報告書

(令和5年1月～12月)

令和 6年 3月

福島県感染症情報センター
(福島県衛生研究所)
福島県感染症情報解析委員会

はじめに

感染症発生動向調査は、「感染症の予防及び感染症の患者に対する医療に関する法律」に基づき、県が定める「福島県感染症発生動向調査事業実施要綱」により実施しています。

当研究所では、平成 13 年 7 月に福島県感染症情報センターを設置以降、県内の患者及び病原体情報を一元的に収集・解析し、週報・月報等を通して、随時、県民や医療関係機関に情報提供を行っています。

令和 5 年は、新型コロナウイルス感染症に関する法律上の位置づけが変更され、5 月 8 日より、5 類感染症となりました。また、9 月 25 日より新型コロナウイルス感染症の入院サーベイランスが開始されました。

インフルエンザは、2022/2023 シーズンの定点からの報告数が 2021/2022 シーズンよりも大幅に増加し、2022 年第 52 週に県全体の定点あたりの報告数が流行開始の目安となる 1.00 を超えました。このため、2023 年第 1 週より流行開始宣言を発出し、第 25 週に非流行期の対応へと移行しました。また、咽頭結膜熱は、令和 5 年末にかけて大幅に増加し、第 50 週に本事業開始以降初めて、定点あたりの報告数が警報開始基準である 3.0 を超過しました。

今後も、感染症発生状況の早期確認により、感染拡大防止や早期診断に貢献できるよう、より一層感染症サーベイランスの強化、公衆衛生情報の解析・発信に努めていく所存です。

結びに、本報告書の発行に当たり、定点医療機関をはじめ関係各位の御尽力に対し厚く御礼申し上げますとともに、今後とも本事業への一層の御理解と御協力を賜りますようお願い申し上げます。

令和 6 年 3 月

福島県衛生研究所長 末永 美知子

目 次

【令和 5 年】

I	福島県感染症発生動向調査事業実施概要	
	(1) 福島県感染症発生動向調査事業の実施概要	2
	(2) 福島県感染症情報センターの概念図	4
	(3) 令和 5 年報告週対応表	5
II	福島県感染症発生動向調査事業一～五類，新型インフルエンザ等感染症，指定感染症全数把握及び五類感染症定点把握，法第 14 条第 1 項に規定する厚生労働省令で定める疑似症の報告，法第 14 条第 8 項の規定に基づく把握の対象の届出	
	(1) 一～五類，新型インフルエンザ等感染症，指定感染症 全数把握対象結果報告	8
	(2) 一～五類，新型インフルエンザ等感染症，指定感染症 全数把握報告調査結果（福島県・全国）	15
	(3) 五類感染症定点把握対象結果報告	17
	(4) 法第 14 条第 1 項に規定する厚生労働省令で定める疑似症結果報告	47
	(5) 法第 14 条第 8 項の規定に基づく把握の対象の届出	49
III	検査情報	
	(1) 2023 年感染症発生動向調査事業報告（ウイルス）	52
	(2) 2023 年感染症発生動向調査事業報告（細菌）	56
IV	資料	
	(1) 福島県感染症発生動向調査事業実施要綱	60
	別表 1 全数報告の対象疾患	72
	別表 2 定点把握の対象	74
	別表 3 法第 14 条第 8 項の規定に基づく把握の対象	74
	別表 4 定点把握五類感染症患者定点の種類及び対象	75
	別表 5 定点把握五類感染症病原体定点の対象	76
	【別記様式について】	77
	【福島県感染症発生動向調査指定届出医療機関一覧（患者・病原体定点）】	78
	(2) 福島県病原体検査実施要領	84
	(3) 福島県感染症発生動向調査企画委員会設置要領	88
	(4) 福島県感染症情報解析委員会設置要領	91
	(5) 福島県麻しん・風しん対策検討部会設置要領	94

I 福島県感染症発生動向調査事業実施概要

(1) 福島県感染症発生動向調査事業の実施概要

1 実施体制

(1) 福島県感染症発生動向調査事業実施要綱等

本事業の実施に関わる要綱等は、本誌IV 資料に掲げるとおりである。

(2) 指定届出医療機関（定点選定）

福島県感染症発生動向調査事業実施要綱に基づき、指定届出医療機関【患者定点；①小児科：49 定点〔対象感染症のうち、福島県感染症発生動向調査事業実施要綱別表2（88），（89），（91），（92），（97），（101），（102），（103），（105），（111）に掲げるものについては、小児科を標榜する医療機関を小児科定点として指定する.〕，②インフルエンザ／COVID-19：82 定点〔対象感染症のうち、福島県感染症発生動向調査事業実施要綱別表2（90）及び（96）については、前記で選定した小児科定点に加え、内科を標榜する医療機関を内科定点として指定し、両者を合わせてインフルエンザ定点とする.〕，③眼科：13 定点〔対象感染症のうち、福島県感染症発生動向調査事業実施要綱別表2（93）及び（110）については、眼科を標榜する医療機関を眼科定点とする.〕，④STD：17 定点〔対象感染症のうち、福島県感染症発生動向調査事業実施要綱別表2（98），（99），（100），（112）については、産婦人科又は産科若しくは婦人科，性病科又は泌尿器科を標榜する医療機関を性感染症定点とする.〕，⑤基幹：7 定点〔対象感染症のうち、福島県感染症発生動向調査事業実施要綱別表2（92）のうち病原体がロタウイルスであるもの，（90），（96）のうち入院患者であるもの及び（94），（95），（104），（106），（107），（108），（109）については、患者を300人以上収容する病院（小児科医療と内科医療を提供しているもの）を各2次医療圏域毎に一カ所以上，基幹定点とする.〕，⑥疑似症：11 定点〔対象感染症のうち、福島県感染症発生動向調査事業実施要綱別表2（117）については、診療報酬に基づく特定集中治療室管理料，小児特定集中治療室管理料及びハイケアユニット入院医療管理料の届出をしている医療機関や法に基づく感染症指定医療機関，マスギャザリングにおいて，疑似症定点として選定することが疑似症発生状況の把握に有用な医療機関を疑似症定点とする.〕，及び病原体定点：19 医療機関〔選定された各患者定点の概ね10%を病原体定点とする.〕】を選定する。

(3) 福島県感染症発生動向調査企画委員会

本事業の実施の推進を図るため、福島県感染症発生動向調査企画委員会を福島県感染症発生動向調査事業実施要綱により設置する。

(4) 福島県感染症情報解析委員会

収集した患者情報及び病原体情報をより専門的な観点から解析，提供を行うため，福島県感染症発生動向調査企画委員会のもとに福島県感染症情報解析委員会を設置する。

2 実施状況

(1) 情報収集

ア 福島県感染症発生動向調査事業実施要綱により，患者定点として選定された医療機関は，週単位（月曜日から日曜日まで）の場合は調査対象週の翌週の月曜日までに，月単位の場合は調査対象月の翌月の初日までに，患者情報を FAX 等で保健所に送信する。

保健所は，患者定点から得られた患者情報を，原則として，週単位の場合は調査対象週の翌週の火曜日までに，月単位の場合は調査対象月の初旬までに，福島県感染症情報センターへ感染症発生動向調査システム（NESID）により登録する。

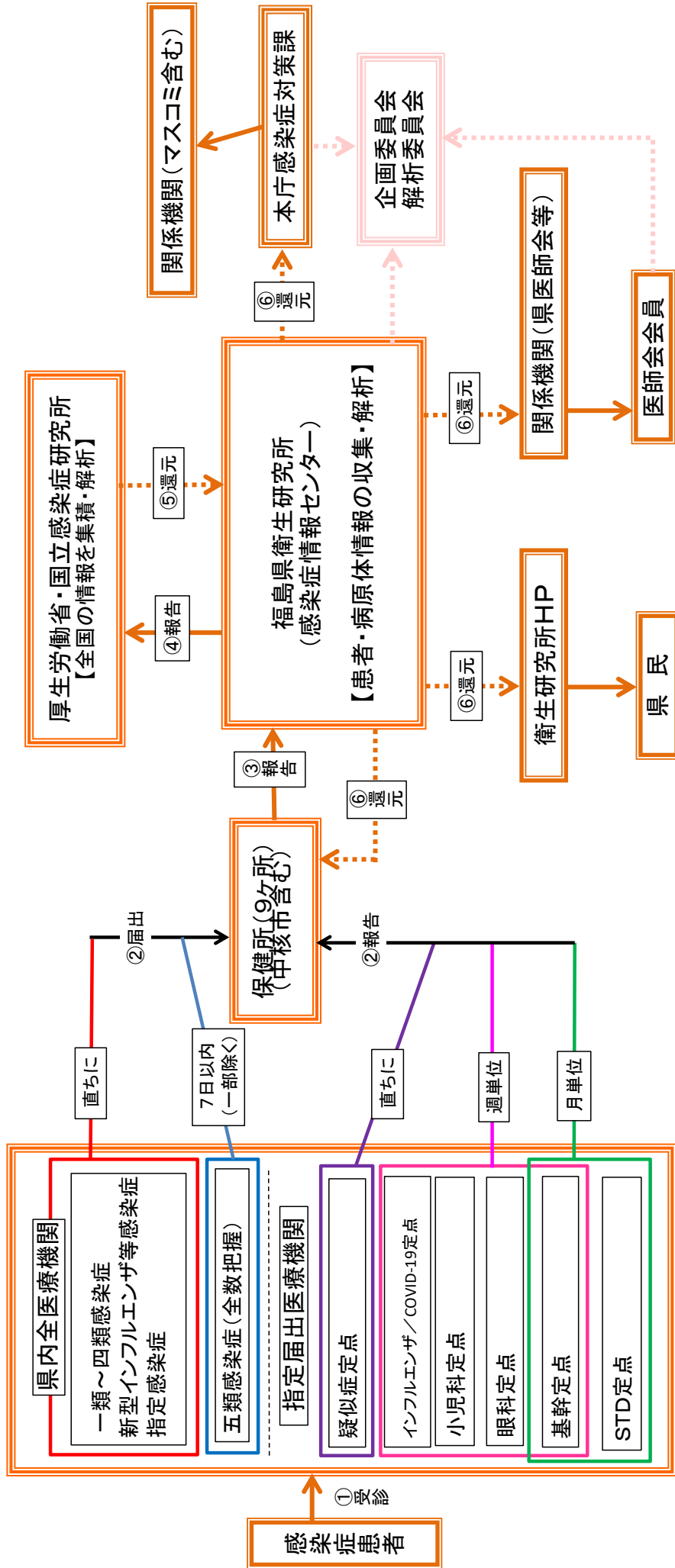
イ 福島県病原体検査実施要領により，各病原体定点から採取された検体は，福島県衛生研究所で検査を行い，その結果を保健所を經由して診断した医師に通知するとともに，検査情報として福島県感染症情報センター及び福島県保健福祉部感染症対策課に

報告する.

(2) 情報還元

福島県感染症情報センターは、患者情報及び病原体情報を週単位及び月単位で収集、解析し、その結果を全国情報と併せて、週報及び月報等として保健所に提供するとともに福島県医師会、その他関係機関等に提供・公開する.

(2) 福島県感染症情報センターの概念図(患者情報の流れ)



(3) 令和5年報告週対応表

週	報告期間	週	報告期間
1	1月2日～1月8日	27	7月3日～7月9日
2	1月9日～1月15日	28	7月10日～7月16日
3	1月16日～1月22日	29	7月17日～7月23日
4	1月23日～1月29日	30	7月24日～7月30日
5	1月30日～2月5日	31	7月31日～8月6日
6	2月6日～2月12日	32	8月7日～8月13日
7	2月13日～2月19日	33	8月14日～8月20日
8	2月20日～2月26日	34	8月21日～8月27日
9	2月27日～3月5日	35	8月28日～9月3日
10	3月6日～3月12日	36	9月4日～9月10日
11	3月13日～3月19日	37	9月11日～9月17日
12	3月20日～3月26日	38	9月18日～9月24日
13	3月27日～4月2日	39	9月25日～10月1日
14	4月3日～4月9日	40	10月2日～10月8日
15	4月10日～4月16日	41	10月9日～10月15日
16	4月17日～4月23日	42	10月16日～10月22日
17	4月24日～4月30日	43	10月23日～10月29日
18	5月1日～5月7日	44	10月30日～11月5日
19	5月8日～5月14日	45	11月6日～11月12日
20	5月15日～5月21日	46	11月13日～11月19日
21	5月22日～5月28日	47	11月20日～11月26日
22	5月29日～6月4日	48	11月27日～12月3日
23	6月5日～6月11日	49	12月4日～12月10日
24	6月12日～6月18日	50	12月11日～12月17日
25	6月19日～6月25日	51	12月18日～12月24日
26	6月26日～7月2日	52	12月25日～12月31日

Ⅱ 福島県感染症発生動向調査事業

一～五類，新型インフルエンザ等感染症，指定感染症全数把握
及び五類感染症定点把握

法第 14 条第 1 項に規定する厚生労働省令で定める疑似症の報告

法第 14 条第 8 項の規定に基づく把握の対象の届出

(1) 一～五類, 新型インフルエンザ等感染症, 指定感染症
全数把握対象結果報告

●一類感染症〔全数把握〕

(1) エボラ出血熱, (2) クリミア・コンゴ出血熱, (3) 痘そう, (4) 南米出血熱, (5) ペスト, (6) マールブルグ病, (7) ラッサ熱の届出はなかった。

●二類感染症〔全数把握〕

(8) 急性灰白髄炎の届出はなかった。
(9) 結核の届出は123例であった。

〔結核_年別保健所別届出数〕

	福島市	県北	郡山市	県中	県南	会津	南会津	相双	いわき市	計
R5年	33	9	31	2	5	14	2	2	25	123
R4年	31	8	28	5	6	17	0	4	19	118
R3年	26	12	45	7	7	18	0	1	15	131

(10) ジフテリア, (11) 重症急性呼吸器症候群(病原体がSARSコロナウイルスであるものに限る。), (12) 中東呼吸器症候群(病原体がMERSコロナウイルスであるものに限る。), (13) 鳥インフルエンザ(H5N1), (14) 鳥インフルエンザ(H7N9)の届出はなかった。

●三類感染症〔全数把握〕

(15) コレラ, (16) 細菌性赤痢の届出はなかった。
(17) 腸管出血性大腸菌感染症の届出は30例であった。

〔腸管出血性大腸菌_年別保健所別届出数〕

	福島市	県北	郡山市	県中	県南	会津	南会津	相双	いわき市	計
R5年	3	2	8	7	2	5	0	2	1	30
R4年	2	4	16	28	9	1	0	4	5	69
R3年	3	21	11	4	1	2	0	0	8	50

〔腸管出血性大腸菌_年別月別届出数〕

	1月	2月	3月	4月	5月	6月	7月	8月	9月	10月	11月	12月	計
R5年	1	0	0	1	1	4	5	12	3	1	1	1	30
R4年	6	0	2	5	1	1	9	37	4	4	0	0	69
R3年	1	1	1	2	1	6	0	3	10	5	2	18	50

[腸管出血性大腸菌_年別型別届出数]

型	R5 年	R4 年	R3 年
O 8	0	1	0
O 26	2	9	20
O 91	1	2	0
O 103	2	29	1
O 111	4	0	8
O 115	0	0	1
O 121	1	0	0
O 145	0	3	1
O 148	0	0	1
O 157	17	18	4
O 168	0	1	0
不明他	3	6	14
計	30	69	50

(18) 腸チフス, (19) パラチフスの届出はなかった。

●四類感染症 [全数把握]

(20) E 型肝炎の届出は 2 例あり, 郡山市から 1 例 [52 週 (60 歳代)], いわき市から 1 例 [48 週 (60 歳代)] であった。

(21) ウエストナイル熱 (ウエストナイル脳炎を含む。), (22) A 型肝炎 (23) エキノコックス症, (24) エムポックス (25) 黄熱, (26) オウム病, (27) オムスク出血熱, (28) 回帰熱, (29) キャサナル森林病, (30) Q 熱, (31) 狂犬病 (32) コクシジオイデス症, (33) ジカウウイルス感染症, (34) 重症熱性血小板減少症候群 (病原体が S F T S ウイルスであるものに限る。), (35) 腎症候性出血熱, (36) 西部ウマ脳炎, (37) ダニ媒介脳炎, (38) 炭疽, (39) チクングニア熱の届出はなかった。

(40) つつが虫病の届出は 17 例あり, 前期 (1 ~ 6 月) に 5 例 [福島市 (1 例), 県北 (2 例), 郡山市 (1 例), 県中 (1 例)], 後期 (7 ~ 12 月) に 12 例 [県北 (1 例), 郡山市 (4 例), 県中 (3 例), 県南 (4 例)] であった。

[つつが虫病_年別保健所別届出数]

	福島市	県北	郡山市	県中	県南	会津	南会津	相双	いわき市	計
R5 年	1	3	5	4	4	0	0	0	0	17
R4 年	0	0	10	2	9	1	0	3	0	25
R3 年	2	0	3	5	5	0	0	1	1	17

[つつが虫病_年別月別届出数]

	1月	2月	3月	4月	5月	6月	7月	8月	9月	10月	11月	12月	計
R5年	0	0	0	3	2	0	0	0	0	1	9	2	17
R4年	1	0	0	2	2	0	0	0	0	0	16	4	25
R3年	1	0	1	1	1	0	0	0	0	0	11	2	17

(41) デング熱, (42) 東部ウマ脳炎, (43) 鳥インフルエンザ (H5N1 及び H7N9 を除く。), (44) ニパウイルス感染症, (45) 日本紅斑熱, (46) 日本脳炎, (47) ハンタウイルス肺症候群, (48) B ウイルス病, (49) 鼻疽, (50) ブルセラ症, (51) ベネズエラウマ脳炎, (52) ヘンドラウイルス感染症, (53) 発しんチフス, (54) ボツリヌス症, (55) マラリア, (56) 野兔病, (57) ライム病, (58) リッサウイルス感染症, (59) リフトバレー熱, (60) 類鼻疽の届出はなかった。

(61) レジオネラ症の届出は 47 例あり, 福島市から 8 例 [19 週 (80 歳代), 28 週 (60 歳代, 70 歳代, 80 歳代), 36 週 (50 歳代), 45 週 (70 歳代), 48 週 (60 歳代), 49 週 (50 歳代)], 県北から 2 例 [20 週 (40 歳代), 26 週 (50 歳代)], 郡山市から 14 例 [1 週 (40 歳代), 24 週 (50 歳代, 60 歳代), 26 週 (80 歳代), 27 週 (70 歳代), 31 週 (40 歳代), 34 週 (60 歳代), 41 週 (50 歳代), 43 週 (60 歳代), 44 週 (70 歳代), 46 週 (30 歳代, 70 歳代), 47 週 (70 歳代) 52 週 (80 歳代)], 県中から 1 例 [17 週 (80 歳代)], 県南から 4 例 [19 週 (70 歳代), 24 週 (50 歳代), 26 週 (60 歳代), 30 週 (70 歳代)], 会津から 4 例 [19 週 (70 歳代), 24 週 (50 歳代), 29 週 (70 歳代), 30 週 (70 歳代)], 南会津から 1 例 [24 週 (70 歳代)], 相双から 8 例 [4 週 (60 歳代), 8 週 (60 歳代), 29 週 (80 歳代), 30 週 (70 歳代), 33 週 (90 歳代), 35 週 (70 歳代), 37 週 (70 歳代), 40 週 (40 歳代)], いわき市から 5 例 [20 週 (50 歳代), 22 週 (60 歳代), 24 週 (60 歳代), 28 週 (70 歳代), 52 週 (50 歳代)] であった。

[レジオネラ症_年別推定感染原因・経路別届出数]

	報告例	推定される感染原因・経路
R5年	47例	水系感染 (13例), 塵埃感染 (4例), 水系及び塵埃感染 (1例), その他・不明 (29例)
R4年	35例	水系感染 (10例), 塵埃感染 (2例), その他・不明 (23例)
R3年	38例	水系感染 (10例), 塵埃感染 (3例), その他・不明 (25例)

(62) レプトスピラ症, (63) ロッキー山紅斑熱の届出はなかった。

●五類感染症 [全数把握]

(64) アメーバ赤痢の届出は 4 例あり, 福島市から 1 例 [16 週 (50 歳代)], 郡山市から 1 例 [37 週 (50 歳代)], 会津から 1 例 [36 週 (60 歳代)], いわき市から 1 例 [2 週 (30 歳代)] であった。

[アメーバ赤痢_年別推定感染原因・経路別届出数]

	報告例	推定される感染原因・経路
R5年	4例	性的接触(1例), 不明(3例)
R4年	6例	性的接触(2例), 経口感染(1例), 不明(3例)
R3年	3例	経口感染(1例), 不明(2例)

(65) ウイルス性肝炎(E型肝炎及びA型肝炎を除く。)の届出は4例あり、郡山市から3例〔12週(20歳代), 15週(20歳代), 47週(10歳代)], いわき市から1例〔17週(20歳代)]であった。

(66) カルバペネム耐性腸内細菌目細菌感染症の届出は29例あり、福島市から2例〔35週(60歳代), 45週(60歳)], 県北から1例〔45週(70歳代)], 郡山市から14例〔5週(60歳代), 6週(60歳代), 15週(70歳代), 18週(50歳代), 19週(20歳代, 90歳代), 26週(70歳代), 27週(70歳代), 32週(70歳代), 35週(80歳代), 43週(20歳代), 46週(70歳代), 50週(70歳代), 52週(60歳代)], 会津から12例〔1週(80歳代), 2週(90歳代), 5週(70歳代), 10週(70歳代), 11週(90歳代), 35週(70歳代), 40週(60歳代), 41週(70歳代), 43週(70歳代), 48週(80歳代2名), 49週(80歳代)]であった。

[カルバペネム耐性腸内細菌目細菌_年別保健所別届出数]

	福島市	県北	郡山市	県中	県南	会津	南会津	相双	いわき市	計
R5年	2	1	14	0	0	12	0	0	0	29
R4年	5	2	18	0	0	8	0	0	0	33
R3年	9	1	13	2	0	8	0	0	5	38

(67) 急性弛緩性麻痺の届出はなかった。

(68) 急性脳炎(ウエストナイル脳炎, 西部ウマ脳炎, ダニ媒介脳炎, 東部ウマ脳炎, 日本脳炎, ベネズエラウマ脳炎及びリフトバレー熱を除く。)の届出は5例あり、福島市から2例〔35週(50歳代), 41週(70歳代)], 郡山市から3例〔42週(10歳代), 46週(60歳代), 51週(60歳代)]であった。

(69) クリプトスポリジウム症の届出はなかった。

(70) クロイツフェルト・ヤコブ病の届出は7例あり、福島市から4例〔17週(80歳代2名), 27週(70歳代), 40週(70歳代)], 郡山市から2例〔41週(60歳代), 46週(40歳代)], いわき市から1例〔26週(70歳代)]であった。

(71) 劇症型溶血性レンサ球菌感染症の届出は10例あり、郡山市から6例〔1週(50歳代), 8週(70歳代), 14週(60歳代), 33週(40歳代), 39週(70歳代), 49週(50歳代)], 県中から2例〔9週(60歳代), 31週(80歳代)], いわき市から2例〔12週(10歳代), 41週(80歳代)]であった。

(72) 後天性免疫不全症候群の届出は6例あり、福島市から2例〔24週(30歳代:男性, AIDS), 41週(30歳代:男性, AIDS)], 県北から1例〔16週(60歳代:男性, その他)], 郡山市から1例〔30週(40歳代:男性, 無症候)], 会津から1例〔21週(40歳代:男性, AIDS)], いわき市から1例〔7週(20歳代:男性, AIDS)]であった。

〔後天性免疫不全症候群_年別推定感染原因・経路別届出数〕

	報告例	推定される感染原因・経路
R5年	6例	性的接触（同性間3例）、不明（3例）
R4年	8例	性的接触（異性間4例、同性間3例）、不明（1例）
R3年	6例	性的接触（異性間2例、同性間3例）、不明（1例）

(73) ジアルジア症の届出はなかった。

(74) 侵襲性インフルエンザ菌感染症の届出は5例あり、郡山市から2例〔19週（50歳代）、21週（70歳代）〕、会津から1例〔27週（90歳代）〕、相双から1例〔41週（60歳代）〕、いわき市から1例〔29週（乳児）〕であった。

(75) 侵襲性髄膜炎菌感染症の届出はなかった。

(76) 侵襲性肺炎球菌感染症の届出は21例あり、福島市から5例〔1週（40歳代）、4週（80歳代）、7週（60歳代）、15週（50歳代）、29週（80歳代）〕、県北から2例〔6週（70歳代）、39週（70歳代）〕、郡山市から3例〔6週（乳児）、22週（70歳代）、38週（80歳代）〕、県南から1例〔1週（40歳代）〕、会津から6例〔8週（30歳代）、19週（幼児）、21週（60歳代）、35週（幼児）、39週（70歳代）、48週（50歳代）〕、いわき市から4例〔32週（80歳代）、37週（50歳代）、48週（50歳代）、49週（10歳代）〕であった。

(77) 水痘（入院例に限る。）の届出は2例あり、福島市から1例〔32週（40歳代）〕、いわき市から1例〔22週（30歳代）〕であった。

(78) 先天性風しん症候群の届出はなかった。

(79) 梅毒の届出は157例であった。

〔梅毒_年別保健所別届出数〕

	福島市	県北	郡山市	県中	県南	会津	南会津	相双	いわき市	計
R5年	27	5	69	4	13	7	0	6	26	157
R4年	15	7	61	7	7	8	0	7	48	160
R3年	9	3	38	3	8	7	0	2	34	104

〔梅毒_年別年齢群別届出数〕

	0-9歳	10-19歳	20-29歳	30-39歳	40-49歳	50-59歳	60-69歳	70歳以上	計
R5年	0	1	31	45	36	25	9	10	157
R4年	0	5	27	38	42	25	12	11	160
R3年	1	2	33	28	22	6	4	8	104

〔梅毒_年別推定感染原因・経路別届出数〕

	報告例	推定される感染原因・経路
R5年	157例	性的接触（異性間 117例，同性間 4例，同性間異性間 1例，詳細不明 14例），その他・不明（21例）
R4年	160例	性的接触（異性間 113例，同性間 3例，詳細不明 21例），その他・不明（23例）
R3年	104例	性的接触（異性間 84例，同性間 1例，詳細不明 5例），母子感染（2例），その他・不明（12例）

(80) 播種性クリプトコックス症の届出は 2 例あり，県北から 1 例〔21 週（60 歳代）〕，県南から 1 例〔9 週（80 歳代）〕であった。

(81) 破傷風の届出は 1 例あり，郡山市から〔45 週（90 歳代）〕であった。

(82) バンコマイシン耐性黄色ブドウ球菌感染症，(83) バンコマイシン耐性腸球菌感染症の届出はなかった。

(84) 百日咳の届出は 25 例であった。

〔百日咳_年別保健所別届出数〕

	福島市	県北	郡山市	県中	県南	会津	南会津	相双	いわき市	計
R5年	5	13	3	4	0	0	0	0	0	25
R4年	0	44	1	0	0	0	0	0	0	45
R3年	0	106	0	1	0	0	0	0	1	108

〔百日咳_年別年齢群別届出数〕

	0-9歳	10-19歳	20-29歳	30-39歳	40-49歳	50-59歳	60-69歳	70歳以上	計
R5年	14	2	4	2	1	2	0	0	25
R4年	42	2	0	0	1	0	0	0	45
R3年	96	5	1	3	1	1	0	1	108

(85) 風しん，(86) 麻しん，(87) 薬剤耐性アシネトバクター感染症の届出はなかった。

●新型インフルエンザ等感染症〔全数把握〕

(113) 新型インフルエンザ, (114) 再興型インフルエンザの報告はなかった.

(115) 新型コロナウイルス感染症の届出は 65263 例であった。

(116) 再興型新型コロナウイルス感染症の報告はなかった.

〔新型コロナウイルス_保健所別届出数〕

	福島市	県北	郡山市	県中	県南	会津	南会津	相双	いわき市	その他	計
R5年	7226	4716	9552	4897	4191	6849	809	4241	9131	13651	65263

〔新型コロナウイルス_年齢群別届出数〕

	0-9歳	10-19歳	20-29歳	30-39歳	40-49歳	50-59歳	60-69歳	70歳以上	不明	計
R5年	7733	7634	8628	9634	9371	7510	5875	8878	0	65263

●指定感染症〔全数把握〕

該当なし

(2) 一～五類、新型インフルエンザ等感染症、指定感染症全数把握報告調査結果

対 象 疾 患		全 国			福 島 県		
		令和5年*	令和4年	令和3年	令和5年*	令和4年	令和3年
一類	エボラ出血熱						
	クリミア・コンゴ出血熱						
	痘そう						
	南米出血熱						
	ペ ス ト						
	マールブルグ病						
二類	ラッサ熱						
	急性灰白髄炎						
	結核	15,382	14,530	16,299	123	119	132
	ジフテリア						
	重症急性呼吸器症候群(※1)						
	中東呼吸器症候群(※2)						
三類	鳥インフルエンザ (H5N1)						
	鳥インフルエンザ (H7N9)						
	コレラ	2	1				
	細菌性赤痢	47	16	7			
	腸管出血性大腸菌感染症	3,813	3,352	3,243	30	69	50
	腸チフス	39	17	4			
四類	パラチフス	9	9				
	E型肝炎	552	428	460	2	1	5
	ウエストナイル熱						
	A型肝炎	56	68	71		1	1
	エキノкокクス症	13	26	35			
	エムボックス	225	7				
	黄熱						1
	オウム病	8	12	9			
	オムスク出血熱						
	回帰熱	23	25	10			
	キャサスル森林病						
	Q熱	1		1			
	狂犬病						
	コクシジオイデス症	4	2			1	
	ジカウイルス感染症	2					
	重症熱性血小板減少症候群 (※3)	134	118	110			
	腎症候性出血熱						
	西部ウマ脳炎						
	ダニ媒介脳炎						
	炭疽						
	チクングニア熱	7	6				
	つつが虫病	444	481	544	17	25	17
	デング熱	176	99	8			
	東部ウマ脳炎						
	鳥インフルエンザ (※4)						
	ニパウイルス感染症						
	日本紅斑熱	501	460	490			
	日本脳炎	6	5	3			
	ハンタウイルス肺症候群						
	Bウイルス病						
	鼻疽						
	ブルセラ症	2	1	1			
	ベネズエラウマ脳炎						
ヘンドラウイルス感染症							
発しんチフス							
ボツリヌス症		1	5				
マラリア	36	31	30				
野兎病							
ライム病	28	14	23				
リッサウイルス感染症							
リフトバレー熱							
類鼻疽		2					
レジオネラ症	2,288	2,129	2,133	47	35	38	
レプトスピラ症	49	37	34				
ロッキー山紅斑熱							

対 象 疾 患		全 国			福 島 県		
		令和5年*	令和4年	令和3年	令和5年*	令和4年	令和3年
五類	アメーバ赤痢	489	529	537	4	6	3
	ウイルス性肝炎（A・E型を除く）	244	202	203	4	4	
	カルバペネム耐性腸内細菌科細菌感染症	2,113	1,965	2,066	29	33	38
	急性弛緩性麻痺	55	40	25			
	急性脳炎(※5)	658	386	338	5	1	
	クリプトスポリジウム症	16	7	5			
	クロイツフェルト・ヤコブ病	170	166	179	7	2	4
	劇症型溶血性レンサ球菌感染症	949	732	622	10	10	9
	後天性免疫不全症候群	951	863	1,053	6	8	6
	ジアルジア症	39	32	32			
	侵襲性インフルエンザ菌感染症	567	206	194	5	2	
	侵襲性髄膜炎菌感染症	21	8	1			
	侵襲性肺炎球菌感染症	1,988	1,319	1,405	21	20	16
	水痘（入院例に限る。）	407	325	301	2	4	3
	先天性風しん症候群			1			
	梅毒	15,078	12,966	7,978	157	161	104
	播種性クリプトコックス症	173	153	163	2	1	3
	破傷風	110	95	93	1	1	
	バンコマイシン耐性黄色ブドウ球菌感染症						
	バンコマイシン耐性腸球菌感染症	115	131	124			
百日咳	1,015	499	707	25	45	108	
風しん	12	15	12				
麻しん	28	6	6				
薬剤耐性アシネトバクター感染症	14	14	6				
新型 イン フル エン ザ等	新型インフルエンザ						
	再興型インフルエンザ						
	新型コロナウイルス感染症(※7)				65,263	335,648	7,703
	再興型新型コロナウイルス感染症						
指定 感染 症	新型コロナウイルス感染症(※6)					819	

*令和5年のデータは未確定です

(※1) 病原体がSARSコロナウイルスであるものに限る

(※2) 病原体がMERSコロナウイルスであるものに限る

(※3) 病原体がSFTSウイルスであるものに限る

(※4) H5N1及びH7N9を除く

(※5) ウエストナイル脳炎, 西部ウマ脳炎, ダニ媒介脳炎, 東部ウマ脳炎, 日本脳炎, ベネズエラウマ脳炎及びリフトバレー熱を除く

(※6) 令和2年2月1日より調査開始(令和3年2月12日まで)

(※7) 令和3年2月13日より調査開始(令和5年5月7日まで)

(3) 五類感染症定点把握対象結果報告

● 五類感染症対象疾患（定点把握）

*令和5年のデータは未確定です

- | | | |
|-------|---|---------------------------|
| (90) | インフルエンザ〔鳥インフルエンザ及び新型インフルエンザ等感染症を除く。〕 | (82 インフルエンザ／ COVID-19 定点) |
| (96) | 新型コロナウイルス感染症〔病原体がベータコロナウイルス属のコロナウイルス（令和二年一月に中華人民共和国から世界保健機関に対して、人に伝染する能力を有することが新たに報告されたものに限る。）であるものに限る。〕 | (82 インフルエンザ／ COVID-19 定点) |
| (88) | RS ウイルス感染症 | (49 小児科定点) |
| (89) | 咽頭結膜熱 | (49 小児科定点) |
| (91) | A 群溶血性レンサ球菌咽頭炎 | (49 小児科定点) |
| (92) | 感染性胃腸炎 | (49 小児科定点) |
| (97) | 水痘 | (49 小児科定点) |
| (101) | 手足口病 | (49 小児科定点) |
| (102) | 伝染性紅斑 | (49 小児科定点) |
| (103) | 突発性発しん | (49 小児科定点) |
| (105) | ヘルパンギーナ | (49 小児科定点) |
| (111) | 流行性耳下腺炎 | (49 小児科定点) |
| (93) | 急性出血性結膜炎 | (13 眼科定点) |
| (110) | 流行性角結膜炎 | (13 眼科定点) |
| (90) | インフルエンザ〔鳥インフルエンザ及び新型インフルエンザ等感染症を除く。〕（入院患者に限定される） | (7 基幹定点) |
| (92) | 感染性胃腸炎（病原体がロタウイルスであるものに限る。） | (7 基幹定点) |
| (94) | クラミジア肺炎〔オウム病を除く。〕 | (7 基幹定点) |
| (95) | 細菌性髄膜炎 | (7 基幹定点) |
| (96) | 新型コロナウイルス感染症〔病原体がベータコロナウイルス属のコロナウイルス（令和二年一月に中華人民共和国から世界保健機関に対して、人に伝染する能力を有することが新たに報告されたものに限る。）であるものに限る。入院患者に限定される。〕 | (7 基幹定点) |
| (106) | マイコプラズマ肺炎 | (7 基幹定点) |
| (107) | 無菌性髄膜炎 | (7 基幹定点) |
| (98) | 性器クラミジア感染症 | (17 STD 定点) |
| (99) | 性器ヘルペスウイルス感染症 | (17 STD 定点) |
| (100) | 尖圭コンジローマ | (17 STD 定点) |
| (112) | 淋菌感染症 | (17 STD 定点) |
| (104) | ペニシリン耐性肺炎球菌感染症 | (7 基幹定点) |
| (108) | メチシリン耐性黄色ブドウ球菌感染症 | (7 基幹定点) |
| (109) | 薬剤耐性緑膿菌感染症 | (7 基幹定点) |

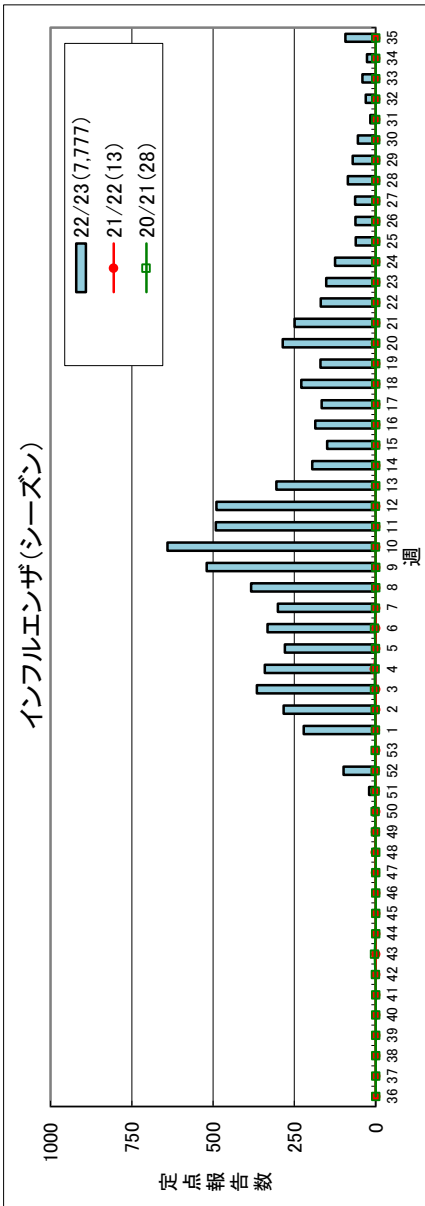
週報対象疾患*

月報対象疾患*

● 五類感染症（定点把握）患者地域別定点医療機関数

	インフルエンザ /COVID-19 定点	小児科定点	眼科定点	基幹定点	STD 定点
福島市	12	7	2	1	3
県北	9	5	2	0	2
郡山市	13	8	2	1	3
県中	9	5	1	0	2
県南	7	4	1	1	1
会津	10	6	2	1	2
南会津	3	2	0	1	0
相双	6	4	1	1	1
いわき市	13	8	2	1	3
計	82	49	13	7	17

(90) インフルエンザ(鳥インフルエンザ及び新型コロナウイルス等感染症を除く)



インフルエンザ(シーズン)

インフルエンザ (82インフルエンザ/COVID-19定点)

22/23シーズンの定点からの年間報告数は7,777人であり、過去2年と比較して大幅に増加した。2022年第52週より県全体の報告数が流行開始基準を上回り、2023年第1週より流行開始宣言を実施した。その後、県内各地域で報告数の増加が見られ、第10週にピークを迎えた。第10週以後は20週周辺で増加に転じたものの緩やかに減少した。1定点あたりの報告数が警報開始の目安となる定点あたり30.00を超えることはなかった。迅速診断キットの結果報告は、9割以上がA型であった。

定点あたり 1.0未満 1.0～ 10.0～ 30.0～

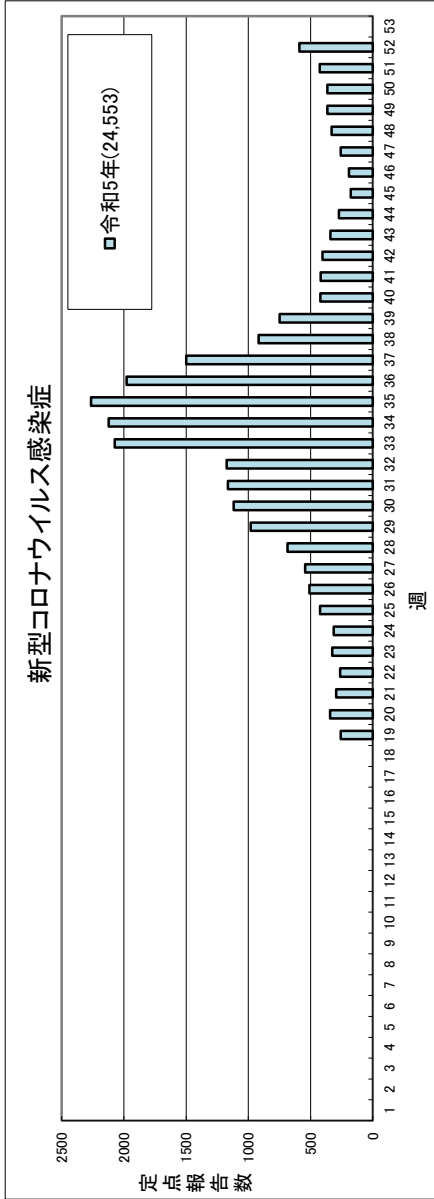
22/23シーズン 報告数

週	36w	37w	38w	39w	40w	41w	42w	43w	44w	45w	46w	47w	48w	49w	50w	51w	52w	53w	1w	2w	3w	4w	5w	6w	7w	8w	9w
福島市	0	0	0	0	0	0	0	0	0	0	0	0	0	0	0	0	18	-	24	17	34	20	23	47	44	71	94
県北	0	0	0	0	0	0	0	0	0	0	0	0	2	0	0	0	2	-	10	38	20	16	18	23	7	5	28
郡山市	0	0	0	0	0	0	0	0	0	1	0	0	1	3	1	0	10	-	14	17	82	68	43	41	25	37	77
県中	0	0	0	0	0	0	0	0	0	0	0	0	0	0	1	1	3	-	8	35	72	61	42	52	31	12	71
県南	0	0	0	0	0	0	0	0	0	0	0	1	0	0	1	9	30	-	53	26	32	14	22	25	16	36	28
県会	0	0	0	0	0	0	0	0	0	0	0	0	0	0	1	0	7	-	23	11	31	61	36	62	80	92	57
津南	0	0	0	0	0	0	0	0	0	0	0	0	0	0	0	0	0	-	1	0	0	3	1	1	8	3	2
津北	0	0	0	0	0	0	0	0	1	0	0	0	0	0	4	7	15	-	20	50	26	19	11	6	0	1	14
相模	0	0	0	0	0	0	0	0	0	0	0	0	0	2	0	2	14	-	68	89	68	79	83	76	90	126	149
いわき市	0	0	0	0	0	0	0	0	0	1	0	2	3	6	8	20	99	-	221	283	365	341	279	333	301	383	520
22/23	0	0	0	0	0	0	0	0	0	0	0	0	0	0	0	0	0	-	1	0	0	4	0	0	0	0	0
21/22	0	0	0	0	0	0	0	0	0	0	0	0	0	0	0	0	0	-	1	0	0	0	0	0	0	0	0
20/21	0	0	0	0	0	0	0	0	0	0	0	0	0	0	0	0	0	-	1	2	3	2	1	3	1	0	0
週	10w	11w	12w	13w	14w	15w	16w	17w	18w	19w	20w	21w	22w	23w	24w	25w	26w	27w	28w	29w	30w	31w	32w	33w	34w	35w	合計
福島市	62	28	31	31	11	1	0	2	2	20	15	2	1	1	3	0	1	1	0	0	0	0	0	1	6	9	621
県北	59	93	125	55	11	5	9	6	17	10	51	35	6	10	8	5	3	12	0	4	0	5	6	0	0	7	711
郡山市	61	33	12	17	25	23	41	56	70	65	110	143	103	95	71	20	41	34	36	29	36	6	3	4	2	20	1,576
県中	52	30	21	8	7	18	33	18	16	15	35	21	21	28	35	33	16	4	12	10	2	0	0	2	2	1	829
県南	51	75	43	42	46	57	48	33	58	7	16	24	16	15	5	0	0	0	0	0	0	1	3	9	4	18	864
県会	58	51	97	52	37	28	34	31	27	22	30	17	3	1	3	1	1	11	35	27	16	5	5	6	16	1,081	
津南	1	1	3	0	1	3	2	9	30	11	2	0	0	0	0	0	0	0	3	0	0	0	0	0	0	1	87
津北	45	41	39	43	34	5	10	8	2	6	18	2	1	0	0	0	0	0	0	0	0	0	0	3	3	1	436
相模	251	140	119	58	23	9	9	3	7	14	9	5	18	2	0	1	0	0	0	1	1	0	14	4	20	1,572	
いわき市	640	492	490	306	195	149	186	166	229	170	286	249	169	152	125	61	62	63	86	71	55	17	31	41	27	93	7,777
22/23	0	0	0	1	0	0	0	0	0	0	1	0	0	0	0	0	0	0	0	0	0	0	0	0	0	0	13
21/22	1	0	1	0	0	0	0	0	0	0	0	0	0	0	0	0	0	0	0	0	0	0	0	0	0	0	28

年齢構成

年齢	~5ヶ月	~11ヶ月	1歳	2歳	3歳	4歳	5歳	6歳	7歳	8歳	9歳	~14歳	~19歳	~29歳	~39歳	~49歳	~59歳	~69歳	~79歳	80歳~	合計
22/23	28	47	228	243	316	448	545	665	594	529	470	1980	572	269	324	236	105	82	48	48	7,777
21/22	0	0	1	2	1	0	0	0	0	0	0	2	1	1	0	0	0	0	0	4	13

(96) 新型コロナウイルス感染症〔病原体がベータコロナウイルス属のコロナウイルス(令和二年一月に中華人民共和国から世界保健機関に対して、人に伝染する能力を有することが新たに報告されたものに限る。)であるものに限る。〕



新型コロナウイルス感染症 (82インフルエンザ/COVID-19定点)

令和5年5月8日より5類感染症として集計が開始され、定点からの年間報告数は24,553人であった。
年齢構成では、20歳以下の報告が約4割(42.0%)を占めた。

流行状況の表記はありません

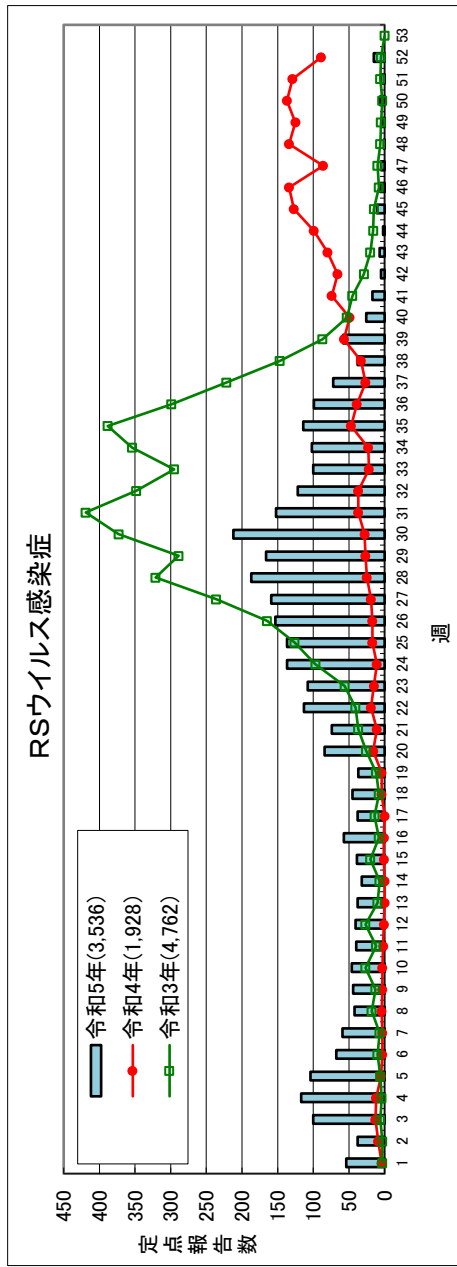
令和5年 報告数

週	1w	2w	3w	4w	5w	6w	7w	8w	9w	10w	11w	12w	13w	14w	15w	16w	17w	18w	19w	20w	21w	22w	23w	24w	25w	26w	27w
福島市	93	103	146	130	124	248	254	334	282	194	89	80	38	40	39	24	9	14	29	34	30	49	65	32	40	73	75
県北	78	111	129	160	115	213	215	298	236	122	107	83	39	57	48	31	20	27	20	22	23	25	32	33	48	79	58
郡山市	98	154	165	168	171	241	305	284	258	212	123	96	80	73	45	62	60	35	36	41	41	54	76	76	128	65	65
県中	41	36	56	77	77	118	145	152	146	104	81	76	34	26	44	41	30	9	20	20	43	27	23	40	18	40	40
県南	90	169	129	102	135	278	225	230	166	138	101	66	34	26	57	45	53	28	13	30	53	64	38	54	89	26	35
会津	108	161	191	228	205	367	356	295	283	252	164	128	82	86	48	55	34	17	29	53	47	65	65	119	120	4,110	95
南会津	6	21	28	16	25	33	24	25	20	20	15	14	11	14	17	18	10	13	12	13	34	15	4	5	16	497	10
相双	78	93	108	99	143	292	249	236	213	180	87	86	42	30	55	38	38	22	20	14	21	24	28	30	55	2,663	55
いわき市	94	133	166	184	179	282	348	411	375	277	151	120	61	67	51	27	19	11	13	31	39	42	33	36	45	87	110
R5	686	981	1118	1164	1174	2072	2121	2265	1979	1499	918	749	421	419	404	341	273	176	192	258	331	365	364	425	589	509	543
週	28w	29w	30w	31w	32w	33w	34w	35w	36w	37w	38w	39w	40w	41w	42w	43w	44w	45w	46w	47w	48w	49w	50w	51w	52w	合計	
福島市	93	103	146	130	124	248	254	334	282	194	89	80	38	40	39	24	9	14	29	34	30	49	65	32	40	2,944	
県北	78	111	129	160	115	213	215	298	236	122	107	83	39	57	48	31	20	27	20	22	23	25	32	33	48	2,666	
郡山市	98	154	165	168	171	241	305	284	258	212	123	96	80	73	45	62	60	35	36	41	41	54	76	76	128	3,498	
県中	41	36	56	77	77	118	145	152	146	104	81	76	34	26	44	41	30	9	20	20	43	27	23	40	18	1,698	
県南	90	169	129	102	135	278	225	230	166	138	101	66	34	26	57	45	53	28	13	30	53	64	38	54	89	2,789	
会津	108	161	191	228	205	367	356	295	283	252	164	128	82	86	48	55	34	17	29	53	47	65	65	119	120	4,110	
南会津	6	21	28	16	25	33	24	25	20	20	15	14	11	14	17	18	10	13	12	13	34	15	4	5	16	497	
相双	78	93	108	99	143	292	249	236	213	180	87	86	42	30	55	38	38	22	20	14	21	24	28	30	55	2,663	
いわき市	94	133	166	184	179	282	348	411	375	277	151	120	61	67	51	27	19	11	13	31	39	42	33	36	45	3,688	
R5	686	981	1118	1164	1174	2072	2121	2265	1979	1499	918	749	421	419	404	341	273	176	192	258	331	365	364	425	589	24,553	

年齢構成

年齢	~5ヶ月	~11ヶ月	1歳	2歳	3歳	4歳	5歳	6歳	7歳	8歳	9歳	~14歳	~19歳	~29歳	~39歳	~49歳	~59歳	~69歳	~79歳	80歳~	合計
R5	237	405	578	479	418	461	532	591	639	704	3181	1526	1946	2144	2332	2109	1938	1780	2003		24,553

(88)RSウイルス感染症



RSウイルス感染症 (49小児科定点)

令和5年は3,536人の報告があった。第2週より増加が見られ、その後は例年よりやや高い水準を維持し、第30週まで増加傾向が見られた。年齢構成では、1歳以下の報告が約5割(48.4%)を占めた。

定点点あたり 0.4未満 0.4～ 0.8～ 1.1～

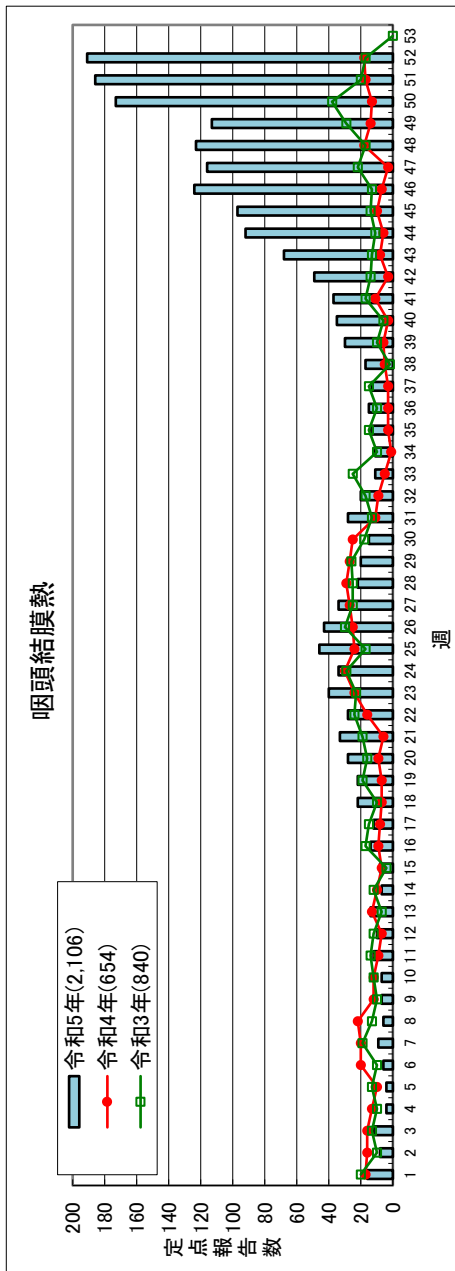
令和5年 報告数

週	1w	2w	3w	4w	5w	6w	7w	8w	9w	10w	11w	12w	13w	14w	15w	16w	17w	18w	19w	20w	21w	22w	23w	24w	25w	26w	27w
福島市	5	4	25	35	34	24	9	3	0	7	3	6	9	7	12	12	10	13	9	15	11	19	16	26	21	19	23
県北	6	5	26	29	32	21	23	12	14	20	7	9	6	5	3	0	3	6	4	9	10	3	6	10	20	20	32
郡山市	13	4	3	10	2	3	5	3	8	4	6	5	3	2	3	6	4	3	5	7	6	9	19	21	20	29	36
県中	1	2	3	0	2	0	1	0	0	2	1	2	1	3	5	11	1	1	1	1	0	2	1	1	0	8	1
県南	6	2	2	2	1	2	0	0	1	2	4	1	0	2	2	5	0	2	1	2	0	2	2	8	5	10	6
南会津	10	11	22	25	17	7	15	20	14	10	19	14	17	11	9	15	14	3	8	18	17	21	17	17	28	14	17
南相模	0	0	0	0	0	3	3	0	0	0	0	0	0	0	4	0	0	0	0	4	11	29	3	3	20	7	1
相双	9	8	16	13	16	4	3	4	6	1	0	3	2	2	0	4	6	14	9	26	16	26	43	49	18	21	28
いわさ市	4	2	3	3	0	4	0	0	1	0	0	1	0	0	1	4	0	3	0	2	3	2	1	2	5	25	15
R5	54	38	100	117	104	68	59	42	44	46	40	41	38	32	39	57	38	45	37	84	74	113	108	137	137	153	159
R4	4	9	13	12	5	3	3	4	3	3	2	1	0	0	1	1	0	4	4	16	11	19	15	11	17	17	19
R3	3	3	6	4	6	10	7	18	13	27	12	27	10	7	20	8	14	8	12	26	37	41	56	97	126	165	236
週	28w	29w	30w	31w	32w	33w	34w	35w	36w	37w	38w	39w	40w	41w	42w	43w	44w	45w	46w	47w	48w	49w	50w	51w	52w	合計	
福島市	19	33	33	27	23	21	16	16	13	4	4	6	0	0	0	1	0	1	2	0	0	0	0	0	0	0	596
県北	38	43	69	42	32	36	32	46	40	25	9	16	6	4	1	0	0	0	0	3	0	0	0	4	0	0	783
郡山市	36	18	35	46	31	17	15	12	8	7	3	6	1	2	0	0	0	0	0	0	0	0	0	0	0	0	480
県中	15	5	15	5	3	0	1	2	7	3	0	2	0	0	0	0	0	0	0	0	0	1	0	0	0	0	110
県南	4	8	9	6	5	4	10	8	3	3	5	9	5	0	0	1	0	0	0	0	0	2	2	5	15	149	
南会津	34	15	20	15	9	9	14	20	24	29	16	16	11	8	3	4	2	8	3	2	1	2	2	0	0	0	697
南相模	3	2	7	1	0	2	0	0	3	1	0	1	0	0	0	0	0	0	0	0	0	0	0	0	0	0	108
相双	19	17	8	6	8	2	5	4	0	0	1	0	1	2	1	1	0	2	1	0	0	0	0	0	0	0	425
いわさ市	19	25	16	4	11	9	9	6	1	2	0	2	2	1	0	0	0	0	0	0	0	0	0	0	0	0	188
R5	187	166	212	152	122	100	102	114	99	72	38	58	26	17	5	7	2	11	6	5	1	4	6	5	15	3536	
R4	25	27	28	37	37	22	23	47	39	27	33	57	49	74	66	80	99	127	134	86	134	125	137	129	89	1928	
R3	321	289	373	419	348	295	354	388	299	222	147	87	53	45	29	20	16	15	8	10	6	5	3	6	5	4762	

年齢構成

年齢構成	～5ヶ月	～11ヶ月	1歳	2歳	3歳	4歳	5歳	6歳	7歳	8歳	9歳	～14歳	～19歳	20歳～	合計
R5	325	399	990	749	453	297	157	71	30	20	8	28	0	9	3,536
R4	170	173	635	429	252	145	60	22	11	9	2	2	0	18	1,928

(89) 咽頭結膜熱



咽頭結膜熱 (49小児科定点)

令和5年は2,106人の報告があり、前年より約3.2倍の報告数となった。第38週より増加傾向が続き、第52週で191人(定点あたり3.90人)となり、流行のピークを迎えた。年齢構成では、5歳以下の報告が約8割(83.1%)を占めた。

定点あたり 0.2未満 0.2～ 1.0～ 3.0～

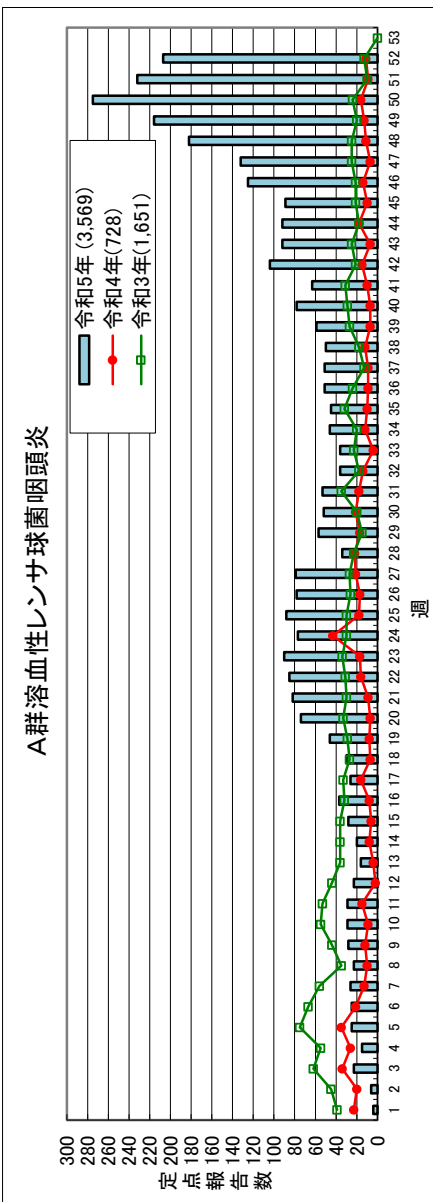
令和5年 報告数

週	1w	2w	3w	4w	5w	6w	7w	8w	9w	10w	11w	12w	13w	14w	15w	16w	17w	18w	19w	20w	21w	22w	23w	24w	25w	26w	27w	
福島市	16	8	12	4	6	9	6	7	7	12	10	14	7	8	14	14	12	22	22	28	33	28	40	34	46	43	34	
R4	17	16	13	10	20	20	22	12	12	9	7	13	10	7	9	9	8	7	7	6	16	16	24	30	24	25	27	
R3	20	10	13	10	13	10	19	13	10	12	14	12	7	12	4	17	15	10	19	16	19	24	23	29	17	30	25	
週	28w	29w	30w	31w	32w	33w	34w	35w	36w	37w	38w	39w	40w	41w	42w	43w	44w	45w	46w	47w	48w	49w	50w	51w	52w	合計		
福島市	3	0	1	0	0	1	0	2	2	0	3	8	3	4	1	0	5	2	5	9	24	21	12	14	28	248		
県北	2	3	4	4	2	0	3	4	3	0	2	0	2	1	2	0	2	3	9	17	18	11	28	36	27	237		
郡山市	6	1	3	7	7	0	1	2	3	5	4	5	14	11	24	29	34	26	28	33	42	46	72	83	80	654		
県中	0	0	0	1	0	1	0	0	1	0	0	0	1	0	0	0	4	1	7	5	1	2	1	2	2	37		
県南	0	0	0	0	0	3	1	0	0	1	1	1	0	1	1	0	0	1	0	4	4	10	8	3	10	64		
会津	5	4	4	5	2	2	4	1	4	3	5	10	8	9	7	19	24	36	36	23	15	12	19	23	22	441		
南会津	0	0	0	0	0	1	0	0	0	0	0	1	0	0	0	0	1	0	0	0	0	0	0	0	2	7		
相模	5	9	1	7	2	3	2	4	1	2	1	3	5	11	11	18	21	23	37	28	18	9	29	18	19	289		
いわき市	1	3	2	4	7	0	4	4	1	2	1	3	3	3	3	8	6	10	7	3	3	18	14	13	17	18	2106	
R5	22	20	15	28	20	11	11	14	15	13	17	30	35	37	49	68	92	97	124	116	123	113	173	186	191	2106		
R4	29	27	25	11	9	5	1	3	3	3	5	6	3	11	3	8	6	10	7	3	18	14	13	17	18	654		
R3	25	26	18	13	17	25	10	15	10	15	2	10	6	17	14	13	11	14	13	22	17	29	38	20	17	840		

年齢構成

年齢	1歳	2歳	3歳	4歳	5歳	6歳	7歳	8歳	9歳	10歳	11歳	12歳	13歳	14歳	15歳	16歳	17歳	18歳	19歳	20歳	合計
~5ヶ月	523	361	283	266	211	151	60	45	28	52	2	17	2	17	24	24	24	24	24	24	2106
~11ヶ月	306	122	55	34	22	11	8	8	2	4	1	1	1	1	1	1	1	1	1	1	654

(91) A群溶血性レンサ球菌咽頭炎



A群溶血性レンサ球菌咽頭炎 (49/小児科定点)

令和5年は3,569人の報告があり、前年より約4.9倍の報告数となった。第41週より増加傾向が続き、第50週で報告数は275人(定点あたり5.61人)となり、流行のピークを迎えた。年齢構成では、3～6歳の報告が約5割(51.4%)を占めた。

定点あたり 0.5未満 0.5～ 4.0～ 8.0～

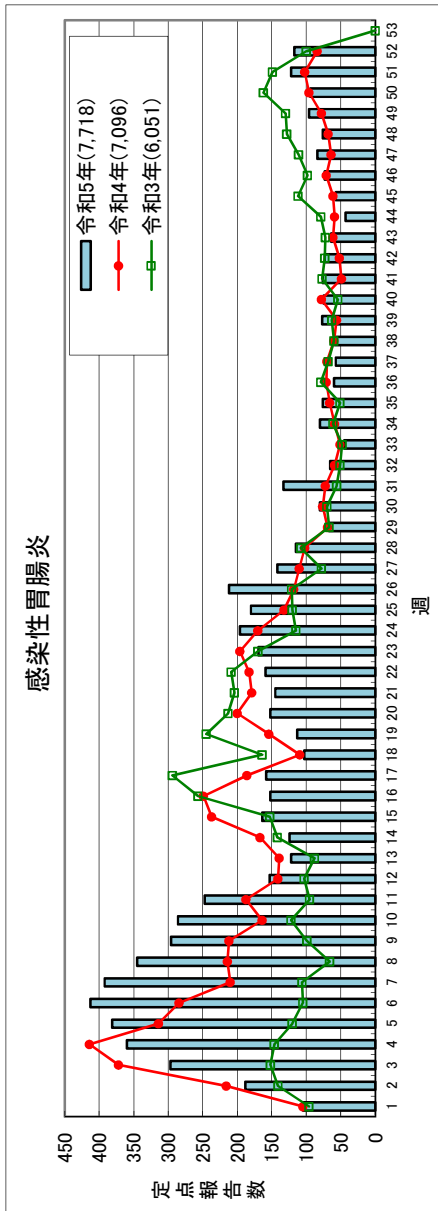
令和5年 報告数

週	1w	2w	3w	4w	5w	6w	7w	8w	9w	10w	11w	12w	13w	14w	15w	16w	17w	18w	19w	20w	21w	22w	23w	24w	25w	26w	27w
福島市	0	1	1	2	1	1	1	0	0	5	7	1	0	2	2	1	3	2	3	4	14	4	8	2	3	5	3
郡山市	0	1	1	2	7	1	2	0	4	1	0	5	1	4	2	8	1	3	2	5	3	19	9	3	12	6	8
郡山市	0	0	3	4	3	3	1	0	3	1	2	0	0	2	4	9	5	6	20	26	23	17	33	20	21	14	17
郡山市	0	0	4	0	0	0	4	6	8	0	1	1	-	2	2	2	0	1	3	5	4	5	4	4	7	9	3
郡山市	0	0	0	0	0	0	0	1	1	0	0	0	1	0	2	0	3	1	2	0	2	5	1	3	3	3	2
津会	3	1	9	5	10	10	13	8	9	10	10	9	5	5	10	8	8	12	11	8	17	16	8	14	8	10	17
南会	0	0	0	0	0	0	0	0	0	0	0	0	0	0	0	1	1	0	0	0	0	0	0	0	0	1	0
南会	0	0	0	0	0	0	1	4	2	6	1	5	0	1	2	1	0	3	1	13	3	5	5	3	4	3	4
相双	1	3	5	2	4	10	4	4	1	6	8	2	9	5	5	7	5	2	4	13	16	14	22	28	30	27	25
いわき市	4	6	23	15	25	25	26	23	28	29	29	23	16	20	28	37	26	30	46	74	82	85	90	77	88	78	79
R5	23	20	34	26	35	21	13	10	12	9	15	2	4	8	6	8	16	7	8	7	9	16	17	43	18	17	21
R4	39	45	62	55	75	67	56	35	44	55	53	44	36	36	36	32	33	27	29	33	30	31	34	30	30	26	27
R3	28w	29w	30w	31w	32w	33w	34w	35w	36w	37w	38w	39w	40w	41w	42w	43w	44w	45w	46w	47w	48w	49w	50w	51w	52w	合計	27
福島市	1	3	1	1	0	0	3	1	5	2	9	4	3	10	6	2	16	6	12	8	10	16	20	26	19	260	
県北	4	14	15	8	6	5	10	10	6	7	6	10	16	8	13	20	16	17	26	28	41	48	80	36	36	595	
郡山市	9	16	17	15	5	6	6	4	8	6	6	10	20	11	35	25	19	21	22	29	46	42	38	57	42	752	
県中	0	0	0	1	6	3	2	2	4	2	3	3	4	2	6	5	6	9	8	7	6	5	3	6	9	176	
県南	3	3	2	4	1	8	3	2	2	0	1	2	1	3	2	6	2	1	5	9	10	22	17	10	16	165	
会津	8	8	6	5	5	3	8	9	6	8	10	10	6	1	6	6	4	4	10	10	18	22	38	39	18	522	
南会津	0	0	0	0	0	0	0	1	0	0	0	0	0	0	0	2	0	0	0	0	0	0	0	0	0	7	
相双	3	2	3	1	1	2	7	4	7	9	3	4	7	7	7	6	6	10	3	10	6	14	22	17	9	237	
いわき市	6	11	8	18	12	9	7	12	13	17	12	16	21	21	29	20	23	21	39	31	45	47	57	41	57	855	
R5	34	57	52	53	36	36	46	45	51	51	50	59	78	63	104	92	92	89	125	132	182	216	275	232	207	3,569	
R4	22	17	21	18	14	4	12	10	9	9	12	7	7	10	15	7	18	10	14	7	11	13	16	9	11	728	
R3	23	15	20	35	18	23	20	32	24	13	18	27	29	31	21	25	18	21	21	25	25	20	24	10	13	1,651	

年齢構成

	～5ヶ月	～11ヶ月	1歳	2歳	3歳	4歳	5歳	6歳	7歳	8歳	9歳	～14歳	～19歳	20歳～	合計
R5	1	8	121	226	341	453	541	500	369	327	186	364	34	98	3,569
R4	1	9	67	78	89	89	120	60	45	39	30	75	11	15	728

(92) 感染性胃腸炎



感染性胃腸炎 (49小児科定点)

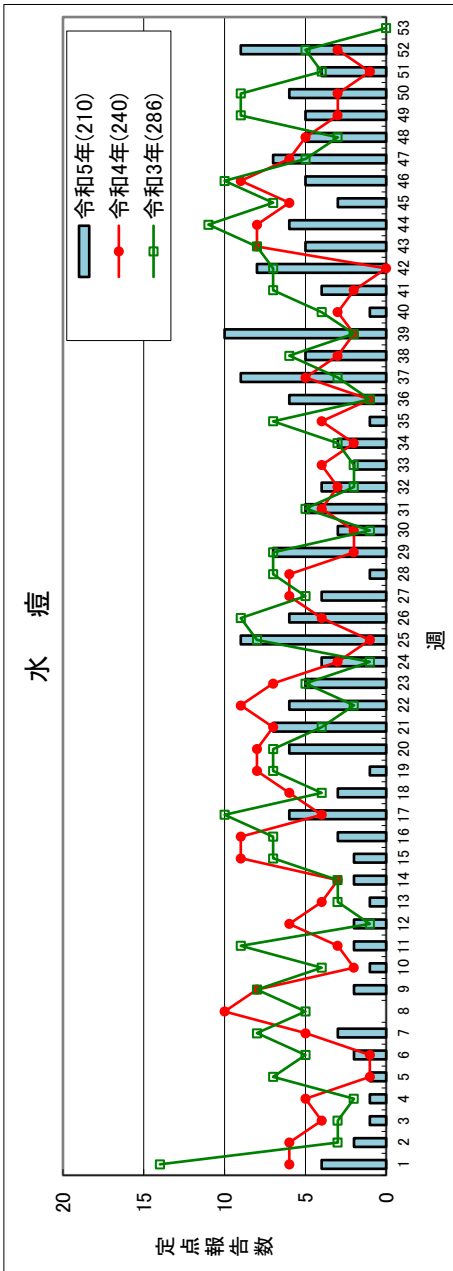
令和5年は7,718人の報告があった。第3週～第10週に定点当たり報告数は5.1人を超えた。
 年齢構成では、1歳の報告が最も多く、5歳以下が約7割(70.6%)を占めた。

定点あたり 5.1未満 5.1～ 12.0～ 20.0～

令和5年 報告数

週	1w	2w	3w	4w	5w	6w	7w	8w	9w	10w	11w	12w	13w	14w	15w	16w	17w	18w	19w	20w	21w	22w	23w	24w	25w	26w	27w	
福島市	20	32	43	23	29	45	27	27	31	18	20	15	13	24	30	18	29	11	23	15	25	24	44	49	51	55	40	
郡山市	29	38	54	34	24	31	32	27	28	26	19	6	10	7	19	11	16	15	11	19	25	22	19	28	14	23	15	
伊勢市	4	30	59	75	88	86	65	62	60	56	44	25	21	23	26	24	23	5	17	44	38	41	45	58	45	61	39	
津市	15	29	51	45	80	62	78	69	61	53	46	44	23	17	30	39	45	23	29	15	13	22	8	16	11	18	14	
南会津市	4	10	14	24	14	23	21	22	20	16	24	9	6	3	8	5	4	12	8	8	14	9	16	12	16	13	3	
相模原市	5	15	18	44	51	74	78	65	40	43	41	21	8	23	21	22	7	26	12	22	7	3	13	12	14	10	11	
いわき市	0	1	0	0	0	0	1	1	2	0	4	0	0	0	1	0	0	0	0	0	0	3	0	0	0	0	0	
R5	15	20	42	83	72	42	43	47	30	49	24	23	34	20	20	15	18	9	8	20	14	21	11	14	12	23	12	
R4	13	13	16	32	23	50	47	25	24	25	25	10	7	7	9	18	16	2	5	9	9	14	13	7	17	9	8	
R3	105	188	297	360	381	413	392	345	296	286	247	153	122	124	164	152	158	103	113	152	145	159	169	196	180	212	142	
週	105	216	372	414	314	284	210	214	212	164	187	141	139	167	237	249	186	109	154	200	179	183	196	170	132	118	110	
福島市	96	141	152	146	120	105	106	66	99	122	95	103	88	142	153	257	294	164	245	213	204	209	170	115	120	121	78	
郡山市	28w	29w	30w	31w	32w	33w	34w	35w	36w	37w	38w	39w	40w	41w	42w	43w	44w	45w	46w	47w	48w	49w	50w	51w	52w	合計		
福島市	18	16	9	12	9	7	14	14	9	7	18	6	6	7	6	3	7	6	9	3	9	13	8	13	18	1,028		
郡山市	8	10	9	14	14	5	11	5	7	5	11	4	3	3	8	3	3	5	4	9	1	6	4	33	15	802		
伊勢市	47	14	29	84	34	14	25	38	28	31	19	31	38	38	33	32	10	17	25	30	38	35	30	25	34	1,943		
津市	0	1	1	5	3	4	3	3	2	0	0	0	1	6	2	2	1	-	3	5	4	0	4	6	11	1,023		
南会津市	4	2	6	2	0	2	2	1	4	3	4	15	5	6	9	8	5	5	6	9	4	12	7	12	12	483		
相模原市	8	8	4	2	0	0	6	4	3	2	-	5	3	2	1	2	4	9	7	12	9	8	17	11	11	844		
いわき市	0	0	0	0	0	0	0	0	0	0	0	0	1	0	0	0	0	0	0	0	0	0	0	0	0	14		
R5	16	15	12	11	5	9	13	7	7	9	7	5	10	8	5	9	8	8	13	7	10	16	10	13	14	988		
R4	1	10	3	-	-	4	6	4	-	-	-	11	8	6	9	5	5	7	6	9	1	6	14	9	2	593		
R3	115	67	80	133	65	45	80	76	60	57	59	77	75	76	73	64	43	57	73	84	76	96	94	122	117	7,718		
年齢構成	102	69	76	72	59	51	59	66	71	70	60	56	78	49	52	61	59	61	71	64	68	78	96	102	84	7,096		
～5ヶ月	108	67	70	56	51	48	61	51	79	68	60	63	54	77	73	72	79	112	98	111	128	130	162	149	100	6,051		
～11ヶ月	1歳	2歳	3歳	4歳	5歳	6歳	7歳	8歳	9歳	10歳	11歳	12歳	13歳	14歳	15歳	16歳	17歳	18歳	19歳	20歳	21歳	22歳	23歳	24歳	25歳	26歳	27歳	
～5ヶ月	69	411	1431	1141	869	803	724	532	384	277	270	532	66	209	7,718													
R4	53	432	1498	1151	1009	682	507	393	256	213	183	488	61	170	7,096													

(97)水痘



水痘 (49小児科定点)

定点からの年間報告数は210人であり、前年とほぼ同様の報告数になった。
年齢構成では、定期接種対象者(1歳の誕生日の前日から3歳の誕生日の前日まで)となる1~2歳の報告は1割(8.6%)であった。

定点あたり 1.0未満 1.0~ 2.0~

令和5年 報告数

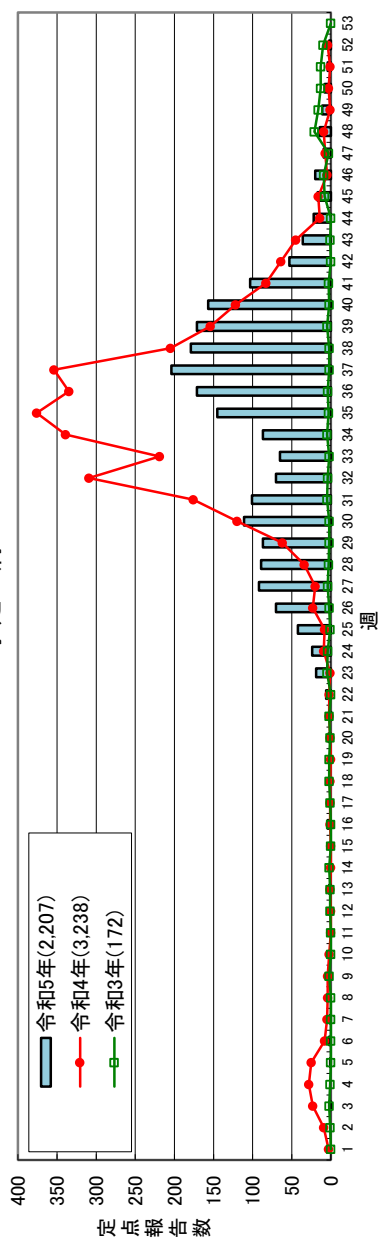
週	1w	2w	3w	4w	5w	6w	7w	8w	9w	10w	11w	12w	13w	14w	15w	16w	17w	18w	19w	20w	21w	22w	23w	24w	25w	26w	27w
福島市	1	-	-	-	-	-	-	-	-	-	-	-	-	-	-	2	-	1	-	-	1	-	-	1	-	-	2
北 郡	-	-	-	1	-	-	-	-	-	1	-	-	-	-	-	1	1	1	1	4	1	3	1	-	4	-	-
山 中	2	-	-	-	-	1	1	-	-	-	-	-	-	-	-	-	2	1	-	-	-	1	3	-	2	1	-
南 津	-	-	1	-	-	-	-	-	-	-	-	-	1	-	-	-	-	-	-	1	5	-	1	-	1	-	-
会 津	-	-	-	-	-	-	-	-	-	-	-	-	-	-	-	-	-	-	-	-	-	-	-	-	-	-	-
南 相	-	-	-	-	-	-	-	-	-	-	-	2	-	-	-	-	-	-	-	-	-	-	-	-	-	-	-
双 葉	1	-	-	-	-	-	-	-	-	-	-	-	-	-	1	-	-	-	-	-	-	-	-	-	-	-	-
いわき市	4	2	1	1	1	2	3	0	2	1	2	2	1	2	2	3	6	3	1	6	7	6	5	4	9	6	4
R5	6	6	4	5	1	1	5	10	8	2	3	6	4	3	9	9	4	6	8	8	7	9	7	3	1	4	6
R4	14	3	3	2	7	5	8	5	8	4	9	1	3	3	7	7	10	4	7	7	4	2	5	1	8	9	5
週	28w	29w	30w	31w	32w	33w	34w	35w	36w	37w	38w	39w	40w	41w	42w	43w	44w	45w	46w	47w	48w	49w	50w	51w	52w	合計	
福島市	-	1	3	1	3	2	-	-	-	-	-	3	-	-	2	1	-	2	-	-	2	-	-	-	1	30	
北 郡	1	-	-	-	1	-	-	-	-	1	1	3	-	-	-	1	1	1	1	-	1	-	-	-	6	24	
山 中	-	1	-	2	1	-	2	-	1	1	-	1	-	-	1	1	1	1	-	1	2	2	3	3	1	47	
南 津	-	-	-	1	-	-	-	-	3	4	1	1	1	3	1	-	-	-	-	-	-	-	-	-	-	-	28
会 津	-	-	-	-	-	-	-	-	-	2	1	2	1	1	1	1	1	-	2	1	-	1	1	-	-	1	22
南 相	-	-	-	-	-	-	1	-	2	-	-	-	-	-	1	-	1	-	-	-	-	-	-	-	-	20	
双 葉	-	-	-	-	-	-	-	-	-	1	-	-	-	-	-	-	-	-	-	-	-	-	-	-	-	7	
いわき市	-	1	-	1	-	-	-	-	-	-	2	-	-	-	2	-	3	-	-	5	-	2	2	1	-	1	31
R5	1	7	3	5	4	2	3	1	6	9	5	10	1	4	8	5	6	3	5	7	5	5	6	4	9	210	
R4	6	2	2	4	3	4	2	4	1	5	3	2	3	2	0	8	8	6	9	6	5	3	3	1	3	240	
R3	7	7	1	5	2	2	3	7	1	3	6	2	4	7	7	8	11	7	10	5	3	9	9	4	5	286	

年齢構成

年齢	~5ヶ月	~11ヶ月	1歳	2歳	3歳	4歳	5歳	6歳	7歳	8歳	9歳	~14歳	~19歳	20歳~	合計
R5	0	8	14	4	8	5	17	19	21	20	25	61	5	3	210
R4	1	14	29	18	6	18	18	16	23	22	16	52	5	2	240

(101)手足口病

手足口病



手足口病 (49小児科定点)

令和5年は2,207人の報告があり、前年の約7割(68%)に減少した。年齢構成では、1歳から5歳が約8割(80.9%)を占めた。

定点あたり

1.0未満

2.0~

5.0~

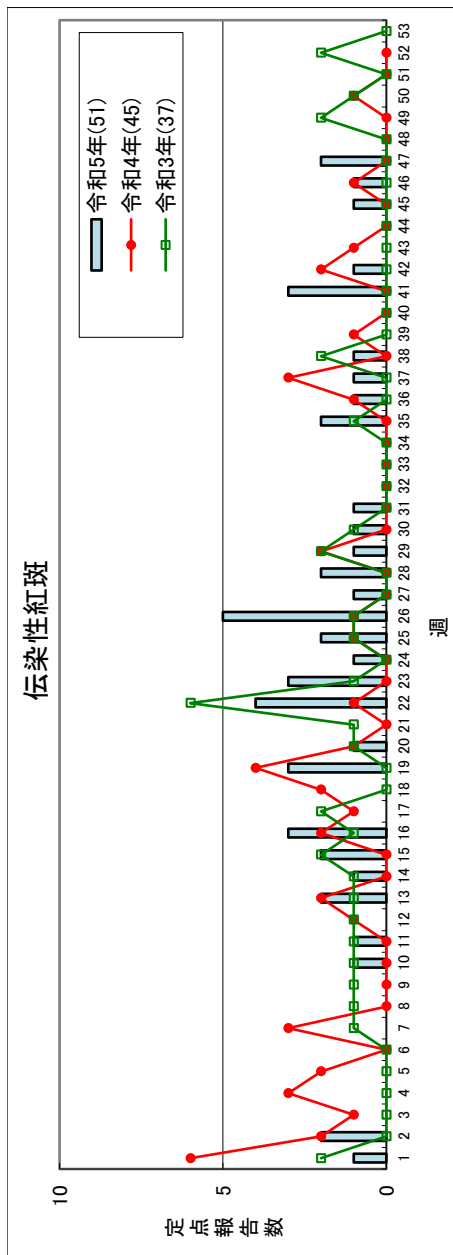
令和5年 報告数

週	1w	2w	3w	4w	5w	6w	7w	8w	9w	10w	11w	12w	13w	14w	15w	16w	17w	18w	19w	20w	21w	22w	23w	24w	25w	26w	27w		
福島市	0	0	0	0	0	1	0	0	0	0	0	0	1	0	0	1	0	0	0	0	1	1	4	0	5	22	35		
県北	0	0	1	0	0	1	0	0	0	0	0	0	0	0	0	3	0	0	0	0	0	0	2	2	7	5	5		
郡山市	0	0	0	0	0	0	0	0	0	0	0	0	1	0	0	0	0	0	0	0	0	4	6	4	7	19	22		
県南	0	0	0	0	0	0	1	0	0	0	0	0	0	0	0	0	0	0	0	0	0	0	4	8	0	0	5		
県中	0	0	0	0	0	0	0	0	0	0	0	0	0	0	0	0	0	0	0	0	0	0	0	0	0	2	1	4	
県南	0	0	0	0	0	0	0	0	0	0	0	0	0	0	0	0	0	0	0	0	0	0	1	2	0	0	0	0	
相双	0	0	0	0	0	0	0	0	0	0	0	0	0	0	0	0	0	0	0	0	0	0	0	0	0	0	0	0	0
いわき市	0	0	0	0	0	0	0	0	0	0	0	0	0	0	0	0	0	0	0	0	0	0	2	1	11	21	17		
R5	0	0	2	0	1	2	1	0	0	0	0	0	2	0	1	4	0	0	0	3	2	6	19	24	42	70	92		
R4	3	9	23	28	25	8	5	4	4	2	0	0	1	0	0	1	1	1	0	1	2	2	1	9	8	23	20		
R3	0	1	2	1	0	0	0	0	2	0	0	1	1	2	0	0	1	2	2	1	2	0	5	4	1	2	4		
週	28w	29w	30w	31w	32w	33w	34w	35w	36w	37w	38w	39w	40w	41w	42w	43w	44w	45w	46w	47w	48w	49w	50w	51w	52w	合計			
福島市	24	15	30	19	8	13	21	26	29	35	31	32	31	25	9	2	2	6	13	1	7	4	3	1	1	459			
県北	6	16	7	2	2	3	9	3	17	28	37	39	31	33	21	7	5	7	4	4	1	0	1	0	0	298			
郡山市	26	28	34	31	33	14	14	49	41	41	33	19	18	10	6	10	3	0	1	0	1	3	0	1	1	480			
県南	3	7	15	7	5	0	4	17	5	14	12	12	3	3	0	2	0	0	1	1	0	1	0	0	0	132			
県中	2	3	1	-	1	1	2	4	4	3	2	4	9	2	4	1	4	1	0	1	0	0	0	0	0	52			
県南	9	8	17	35	12	18	22	28	48	46	36	27	32	14	3	5	2	1	0	1	3	0	0	0	0	378			
相双	-	-	-	1	0	0	0	4	1	8	3	8	3	0	0	0	0	0	0	0	0	0	0	0	0	28			
いわき市	17	7	6	4	6	3	8	6	20	20	14	14	10	10	7	6	5	2	1	0	2	2	1	1	0	251			
R5	89	87	111	101	70	65	87	145	171	204	179	171	157	103	53	36	22	17	20	9	14	11	8	4	2	2,207			
R4	34	62	120	176	309	219	339	376	335	354	205	154	122	83	64	45	14	16	5	7	9	1	3	1	4	3,238			
R3	3	2	2	5	4	2	5	3	4	2	2	5	2	3	0	1	0	8	9	3	21	16	13	13	10	172			

年齢構成

年齢構成	~5ヶ月	~11ヶ月	1歳	2歳	3歳	4歳	5歳	6歳	7歳	8歳	9歳	~14歳	~19歳	20歳~	合計
R5	15	105	539	474	311	240	222	114	76	31	25	43	0	12	2,207
R4	22	272	1367	879	398	129	75	27	25	12	8	13	1	10	3,238

(102) 伝染性紅斑



伝染性紅斑 (49/小児科定点)

定点からの年間報告数は51人であり、前年とほぼ同様の報告数となった。
年齢構成では、1歳の報告が最も多く2割(19.6%)を占めた。

定点あたり 0.5～ 1.0～ 2.0～

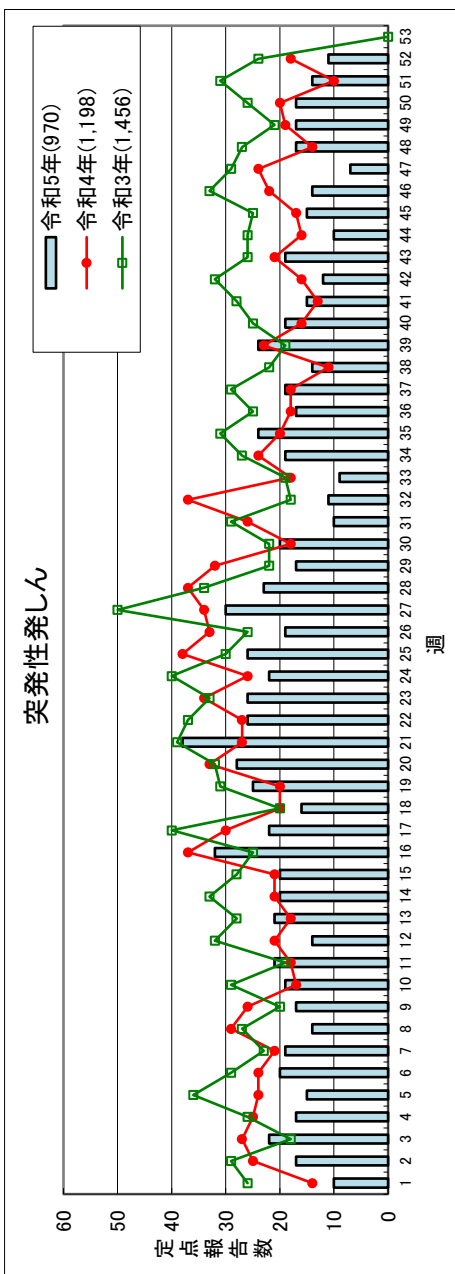
令和5年 報告数

週	1w	2w	3w	4w	5w	6w	7w	8w	9w	10w	11w	12w	13w	14w	15w	16w	17w	18w	19w	20w	21w	22w	23w	24w	25w	26w	27w		
福島市	0	0	0	0	0	0	0	0	0	0	0	0	1	0	0	0	0	0	0	0	0	0	0	1	0	0	0	0	
県北	0	0	0	0	0	0	0	0	0	0	0	0	0	0	0	0	0	0	0	0	0	0	0	0	0	0	0	0	0
郡山市	0	0	0	0	0	0	0	0	0	0	0	0	0	0	0	0	0	0	0	0	0	0	0	0	0	0	0	0	0
県中	0	0	0	0	0	0	0	0	0	0	0	0	0	0	0	0	0	0	0	0	0	0	0	0	0	0	0	0	0
県南	0	0	0	0	0	0	0	0	0	0	0	0	0	0	0	0	0	0	0	0	0	0	0	0	0	0	0	0	0
津会	0	0	0	0	0	0	0	0	0	0	0	0	0	0	0	0	0	0	0	0	0	0	0	0	0	0	0	0	0
南会	0	0	0	0	0	0	0	0	0	0	0	0	0	0	0	0	0	0	0	0	0	0	0	0	0	0	0	0	0
相双	0	0	0	0	0	0	0	0	0	0	0	0	0	0	0	0	0	0	0	0	0	0	0	0	0	0	0	0	0
いわき市	1	0	0	0	0	0	0	0	0	0	0	0	1	0	0	1	0	0	0	0	0	2	0	0	0	0	0	1	-
R5	1	2	0	0	0	0	0	0	0	1	1	0	2	1	2	3	0	0	3	1	0	4	3	1	2	5	1	1	0
R4	6	2	1	3	2	0	0	0	0	0	0	1	2	0	0	2	1	2	4	1	0	1	0	0	1	1	1	0	0
R3	2	0	0	0	0	0	1	1	1	1	1	1	1	2	2	1	2	0	0	1	1	6	1	0	1	1	1	0	0
週	28w	29w	30w	31w	32w	33w	34w	35w	36w	37w	38w	39w	40w	41w	42w	43w	44w	45w	46w	47w	48w	49w	50w	51w	52w	合計			
福島市	0	0	1	0	0	0	0	0	0	0	0	0	0	0	0	0	0	0	0	1	0	0	0	0	0	5			
県北	0	0	0	0	0	0	0	0	0	0	0	0	0	0	0	0	0	0	0	0	0	0	0	0	0	2			
郡山市	0	0	0	0	0	0	0	0	0	0	0	0	0	0	0	0	0	0	0	0	0	0	0	0	0	1			
県中	1	0	0	0	0	0	0	0	0	0	0	0	0	0	0	0	0	0	0	0	0	0	0	0	0	3			
県南	0	0	0	0	0	0	0	1	0	0	0	0	0	0	0	0	0	0	0	0	0	0	0	0	0	1			
津会	0	0	0	0	0	0	0	0	0	0	0	0	0	2	0	0	0	1	1	0	0	0	0	0	0	16			
南会	0	0	0	0	0	0	0	0	0	0	0	0	0	0	0	0	0	0	0	0	0	0	0	0	0	0			
相双	0	0	0	0	0	0	0	0	0	0	0	0	0	0	0	0	0	0	0	0	0	0	0	0	0	8			
いわき市	1	1	0	0	0	0	0	0	0	1	1	0	0	1	1	0	0	0	0	1	0	0	0	0	0	15			
R5	2	1	1	1	0	0	0	2	1	1	1	0	0	3	1	0	0	1	1	2	0	0	0	0	0	51			
R4	0	2	0	0	0	0	0	0	0	3	0	1	0	0	2	1	0	0	1	0	0	0	1	0	0	45			
R3	0	2	1	0	0	0	0	1	0	0	2	0	0	0	0	0	0	0	0	0	0	2	1	0	2	37			

年齢構成

	~5ヶ月	~11ヶ月	1歳	2歳	3歳	4歳	5歳	6歳	7歳	8歳	9歳	~14歳	~19歳	20歳~	合計
R5	0	3	10	7	3	2	6	9	5	1	2	3	0	0	51
R4	1	4	9	7	2	8	3	4	2	1	2	2	0	0	45

(103) 突発性発しん



突発性発しん (49小児科定点)

定点からの年間報告数は970人であった。
年齢構成では、1歳以下の報告が約9割(89.6%)を占めた。

流行状況の表記はありません

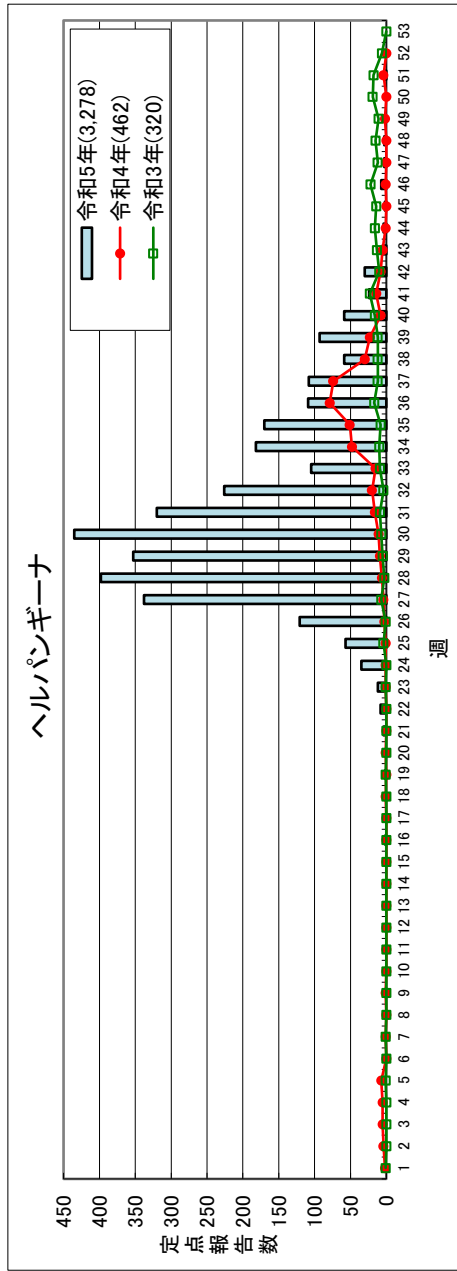
令和5年 報告数

週	1w	2w	3w	4w	5w	6w	7w	8w	9w	10w	11w	12w	13w	14w	15w	16w	17w	18w	19w	20w	21w	22w	23w	24w	25w	26w	27w
福島市	0	0	1	0	2	5	3	2	0	2	1	0	4	2	4	6	2	0	2	6	3	7	2	1	7	0	2
県北	2	1	3	0	1	0	0	2	3	3	5	2	2	4	0	4	1	3	6	3	7	4	2	1	4	4	5
郡山市	0	1	2	3	4	3	3	3	4	4	0	0	1	5	1	5	3	3	4	2	5	3	6	6	3	3	5
県中	1	4	2	5	2	2	1	0	0	4	6	4	1	2	8	5	1	0	1	2	5	3	2	1	1	5	5
県南	0	3	3	2	0	3	4	0	1	4	1	1	1	0	2	0	4	2	1	0	1	0	0	0	1	0	0
会津	1	1	5	1	0	1	2	0	5	1	2	1	6	0	2	1	1	1	3	3	5	1	3	2	2	1	4
南会津	0	0	0	0	0	0	0	0	0	0	0	0	0	0	0	0	0	0	0	0	0	0	0	0	0	0	0
津南	6	4	4	5	7	3	5	4	4	4	5	5	5	5	2	11	5	6	7	7	8	4	7	6	5	5	7
相模	0	3	2	1	0	2	1	3	1	1	1	1	1	2	1	0	5	1	1	5	4	4	4	5	3	1	2
いわき市	10	17	22	17	15	20	19	14	17	19	21	14	21	2	2	0	2	16	25	28	38	26	26	22	26	19	30
R5	14	25	27	25	24	24	21	29	26	17	18	21	18	21	21	20	32	20	20	33	27	27	34	26	38	33	34
R4	26	29	18	26	36	29	23	27	20	29	19	32	28	33	28	25	40	20	31	32	39	37	33	40	30	26	50
週	28w	29w	30w	31w	32w	33w	34w	35w	36w	37w	38w	39w	40w	41w	42w	43w	44w	45w	46w	47w	48w	49w	50w	51w	52w	合計	
福島市	1	2	1	1	0	2	2	8	3	0	2	3	0	2	1	2	2	1	3	1	1	1	0	2	0	105	
県北	7	2	5	0	2	1	2	1	2	4	3	2	2	2	0	3	2	1	1	0	3	2	2	1	5	127	
郡山市	5	4	2	2	0	0	3	4	0	4	0	7	6	1	3	2	1	4	0	1	2	4	2	1	0	139	
県中	3	1	0	1	0	0	4	0	1	2	1	2	0	0	0	1	1	2	1	0	2	1	3	1	0	100	
県南	0	1	1	0	0	0	1	0	1	0	1	2	1	0	1	2	0	1	0	1	0	0	3	0	0	46	
会津	0	1	1	0	0	0	2	1	4	2	0	2	0	0	1	1	0	1	2	-	2	3	2	3	2	0	0
南会津	0	0	0	0	0	0	0	0	0	0	0	0	0	0	5	0	4	0	0	0	0	0	0	0	0	0	0
津南	4	4	4	4	7	4	5	7	5	5	5	4	6	5	5	7	4	3	5	2	5	6	4	6	4	266	
相模	3	2	6	2	2	2	0	3	1	2	2	2	4	5	1	1	0	2	2	2	2	0	1	0	0	102	
いわき市	23	17	20	10	11	9	19	24	17	19	14	24	19	15	12	19	10	15	14	7	17	17	17	14	11	970	
R5	37	32	18	26	37	18	24	20	18	18	11	23	16	13	16	21	16	17	22	24	14	19	20	10	18	1198	
R4	34	22	22	29	18	19	27	31	25	29	22	19	25	28	32	26	26	25	33	29	27	21	26	31	24	1456	

年齢構成

年齢	1歳	2歳	3歳	4歳	5歳	6歳	7歳	8歳	9歳	10歳	11歳	12歳	13歳	14歳	15歳	16歳	17歳	18歳	19歳	20歳	合計
~5ヶ月	249	613	70	9	3	0	1	0	0	0	0	1	0	0	0	0	0	0	0	0	970
~1ヶ月	337	717	105	19	4	0	0	0	0	0	0	0	0	0	0	0	0	0	0	0	1,198

(105)ヘルパンギーナ



ヘルパンギーナ (49小児科定点)

令和5年は3,278人の報告があり、前年より約7倍と大きく増加した。第26週から大きく増加し、第30週に報告数は435人ととなり、流行のピークを迎えた。年齢構成では、1歳から5歳が約8割(82.9%)を占めた。

定点当たり 0.5未満 0.5～ 2.0～ 6.0～

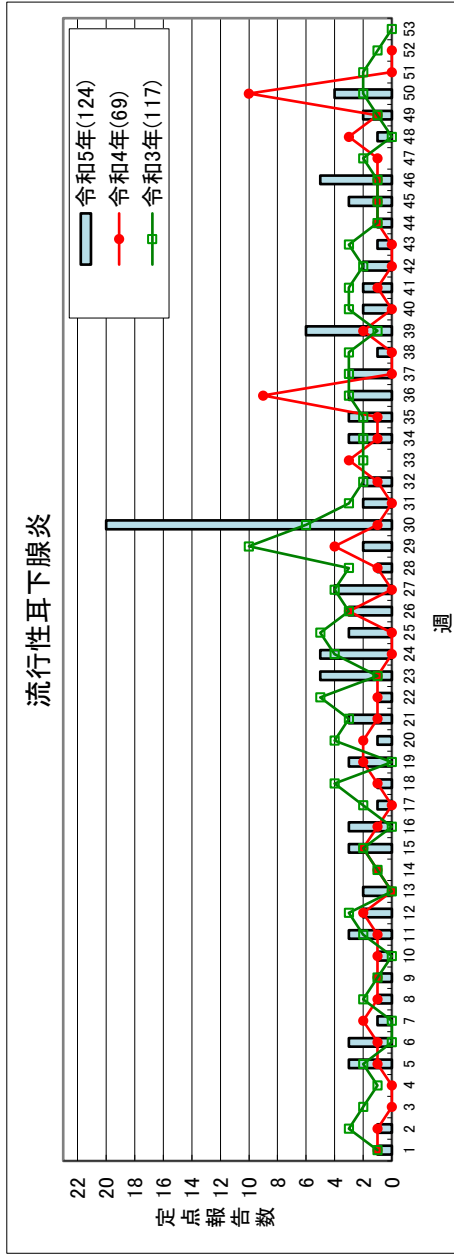
令和5年 報告数

週	1w	2w	3w	4w	5w	6w	7w	8w	9w	10w	11w	12w	13w	14w	15w	16w	17w	18w	19w	20w	21w	22w	23w	24w	25w	26w	27w	
福島市	0	0	0	0	0	0	0	0	0	0	0	0	0	0	0	0	0	0	0	0	1	0	1	2	3	10	93	
県北	0	1	0	0	0	0	0	0	0	0	0	0	0	0	0	0	0	0	0	0	0	1	2	5	4	28		
郡山市	0	0	0	0	0	0	0	0	0	0	0	0	0	0	0	0	0	0	0	0	0	6	9	18	38	65		
県中	0	0	0	0	0	0	0	0	0	0	0	0	0	0	0	0	0	0	0	0	0	0	0	0	6	16	24	
県南	0	0	0	0	0	0	0	0	0	0	0	0	0	0	0	0	0	0	0	0	0	0	1	7	10	15		
津会	0	0	0	0	0	0	0	0	0	0	0	0	0	0	0	0	0	0	0	0	0	1	2	1	3	21		
南会津	0	0	0	0	0	0	0	0	0	0	0	0	0	0	0	0	0	0	0	0	0	0	0	0	0	0	10	
相模	0	0	0	0	0	0	0	0	0	0	0	0	0	0	0	0	0	0	0	3	3	0	0	4	14	49		
双葉市	0	0	0	0	0	0	0	0	0	0	0	0	0	0	0	1	0	0	0	0	2	4	18	13	26	33		
R5	0	1	0	0	0	0	0	0	1	0	0	0	0	0	0	2	0	0	2	0	4	8	12	35	57	121	338	
R4	2	4	5	5	7	0	1	0	1	0	0	0	0	0	0	0	0	1	0	1	0	0	1	1	1	3	4	
R3	1	0	0	0	1	0	1	0	0	0	0	0	0	0	0	0	0	0	1	0	0	1	0	0	4	1	7	
週	28w	29w	30w	31w	32w	33w	34w	35w	36w	37w	38w	39w	40w	41w	42w	43w	44w	45w	46w	47w	48w	49w	50w	51w	52w	合計		
福島市	114	89	119	85	47	19	30	29	15	13	13	19	7	5	4	0	0	0	1	0	3	0	0	0	0	722		
県北	39	42	46	21	32	9	14	9	3	17	16	18	6	5	0	1	0	0	2	0	0	0	0	0	0	322		
郡山市	77	63	99	76	51	15	30	36	34	19	9	26	14	3	17	0	1	0	1	1	0	0	0	0	0	710		
県中	25	17	11	16	14	4	5	9	4	8	9	6	7	1	2	1	2	0	0	0	0	0	0	0	0	188		
県南	20	29	27	11	8	4	9	6	2	2	0	0	2	0	2	1	1	0	0	0	0	0	1	0	0	158		
津会	33	34	57	64	27	29	64	47	28	36	11	18	12	3	3	1	0	0	3	1	0	0	0	0	0	499		
南会津	12	5	17	12	14	7	4	7	3	1	0	0	0	0	0	0	0	0	0	0	0	0	0	0	0	92		
相模	48	34	34	27	23	15	21	15	5	4	0	1	0	0	0	0	0	0	0	0	0	0	0	0	0	319		
双葉市	30	40	25	8	10	3	5	6	5	8	1	5	11	7	2	1	0	2	0	1	0	0	0	1	0	268		
R5	398	353	435	320	226	105	182	170	109	108	59	93	59	24	30	5	4	2	7	3	3	0	0	2	0	3,278		
R4	6	9	11	16	20	15	48	51	79	74	30	23	8	14	8	5	1	0	1	0	0	2	0	4	0	462		
R3	3	5	7	9	4	9	10	8	17	12	12	12	16	23	10	13	16	14	22	12	15	11	19	18	6	320		

年齢構成

年齢	1歳	2歳	3歳	4歳	5歳	6歳	7歳	8歳	9歳	10歳	11歳	12歳	13歳	14歳	15歳	16歳	17歳	18歳	19歳	20歳	合計
～5ヶ月	16	163	752	726	465	379	165	88	54	22	44	3	7								3,278
～1ヶ月	4	22	152	128	89	21	20	12	3	1	3	6	0	1							462

(111) 流行性耳下腺炎



流行性耳下腺炎 (49/小児科定数)

定点からの年間報告数は124人であった。
年齢構成では、5歳と8歳の報告が多かった。

定数当たり 0.5~ 3.0~ 6.0~

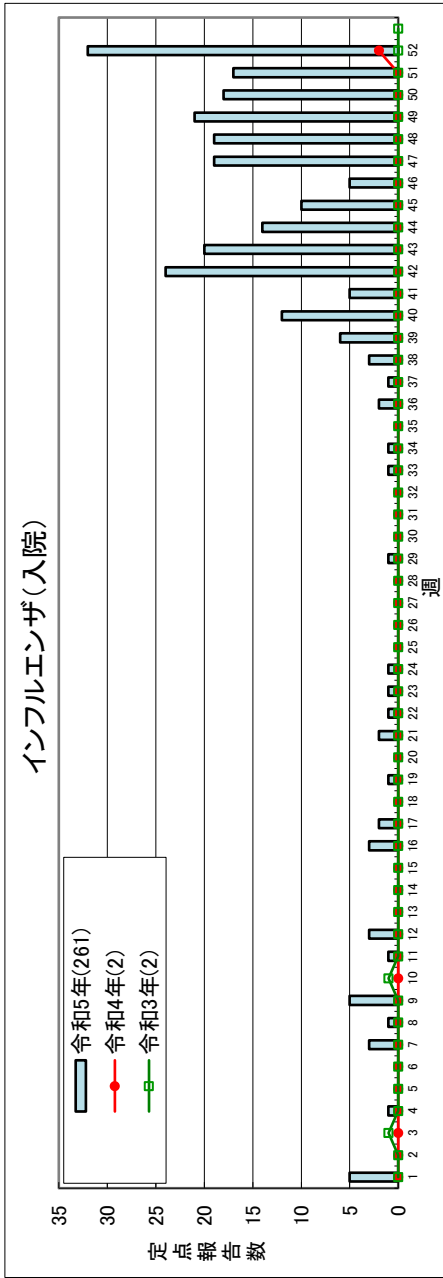
令和5年 報告数

週	1w	2w	3w	4w	5w	6w	7w	8w	9w	10w	11w	12w	13w	14w	15w	16w	17w	18w	19w	20w	21w	22w	23w	24w	25w	26w	27w
福島市	0	0	0	0	0	0	0	0	0	0	0	0	0	0	0	0	0	1	0	0	0	0	0	0	0	0	0
北山市	0	0	0	0	0	0	0	0	0	0	0	0	0	0	0	0	0	0	0	0	0	0	0	0	0	0	0
郡山市	0	1	0	0	0	2	0	0	0	0	0	0	1	0	2	0	0	0	0	0	1	0	0	0	0	0	0
南会津県	0	0	0	0	0	0	0	0	0	0	0	0	0	0	0	0	0	0	0	0	0	0	0	0	0	0	0
南会津県	1	0	0	0	0	0	0	0	0	0	0	0	0	0	0	0	0	0	0	0	0	0	0	0	0	0	0
相模原市	0	0	0	0	0	0	0	0	1	0	0	0	0	0	0	0	0	0	0	0	0	0	0	0	0	0	0
いわき市	0	0	0	0	0	0	1	0	0	0	0	2	0	0	1	0	0	0	2	0	1	0	1	0	0	0	0
R5	1	1	0	0	3	1	1	1	1	1	3	2	2	0	3	3	1	1	3	1	3	1	5	3	3	3	4
R4	1	1	0	0	1	1	1	1	1	1	1	2	0	1	2	1	0	1	2	2	1	1	1	0	0	3	0
R3	1	3	2	1	2	0	0	2	1	0	2	3	0	1	2	0	2	4	0	4	3	5	1	4	5	3	4
週	28w	29w	30w	31w	32w	33w	34w	35w	36w	37w	38w	39w	40w	41w	42w	43w	44w	45w	46w	47w	48w	49w	50w	51w	52w	合計	
福島市	0	0	17	0	0	0	0	0	0	0	0	0	0	1	1	0	0	0	1	0	0	0	0	0	0	22	
北山市	0	0	0	0	0	0	2	0	0	0	0	0	0	0	0	0	0	0	0	0	0	0	0	0	0	2	
郡山市	0	1	1	0	0	0	0	1	2	1	0	1	1	0	1	0	0	3	1	0	0	1	0	0	0	25	
南会津県	0	0	0	0	0	0	0	0	0	0	0	0	0	0	0	0	0	0	0	0	0	0	0	0	0	2	
南会津県	0	0	0	0	0	0	0	0	1	0	0	1	0	0	0	0	1	0	2	0	0	0	0	0	0	17	
相模原市	1	0	0	0	0	0	0	1	0	0	0	0	0	0	0	0	0	0	0	0	0	0	0	0	0	3	
いわき市	0	0	0	0	0	0	0	0	0	1	0	0	0	0	0	0	0	0	0	0	0	0	0	0	0	15	
R5	1	2	20	2	2	0	3	3	3	3	1	4	1	0	0	1	0	0	5	0	1	2	4	0	0	28	
R4	1	4	1	0	1	3	1	1	9	0	0	2	0	1	0	0	1	1	1	1	3	1	10	0	0	69	
R3	3	10	6	3	2	2	2	3	3	3	3	1	3	3	2	3	1	1	1	2	0	1	2	2	1	117	

年齢構成

	~5ヶ月	~11ヶ月	1歳	2歳	3歳	4歳	5歳	6歳	7歳	8歳	9歳	~14歳	~19歳	20歳~	合計
R5	0	1	12	4	10	16	25	13	9	14	7	12	1	0	124
R4	2	2	4	4	4	4	10	5	10	7	6	10	0	0	69

(90) インフルエンザ[鳥インフルエンザ及び新型コロナウイルス感染症を除く。][入院患者に限定される。]



インフルエンザ(入院) (7基幹定点)

定点からの年間報告数は261人であり、過去2年と比較して大幅に増加した。
年齢構成では、10歳未満の報告が5割(55.2%)を超えた。

流行状況の表記はありません

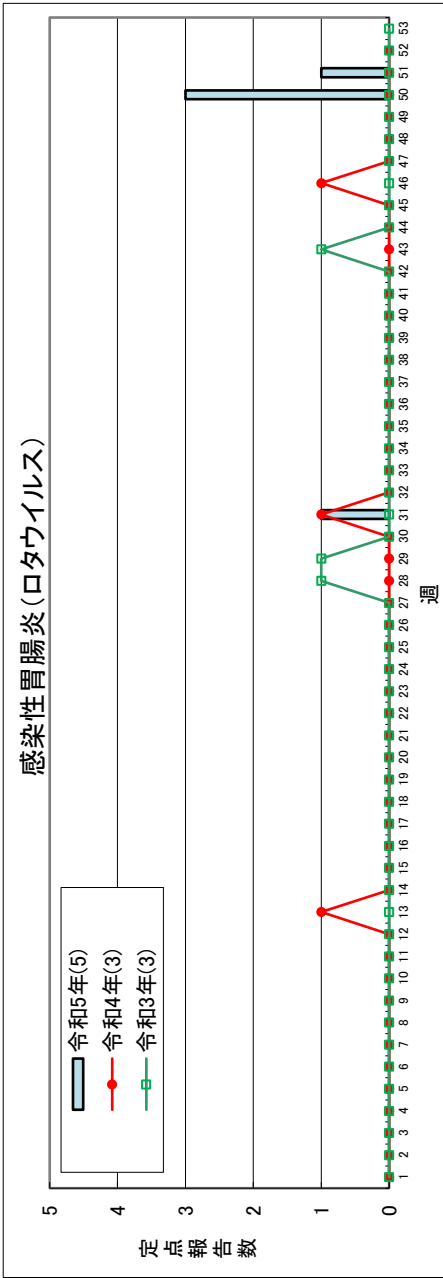
令和5年 報告数

週	1w	2w	3w	4w	5w	6w	7w	8w	9w	10w	11w	12w	13w	14w	15w	16w	17w	18w	19w	20w	21w	22w	23w	24w	25w	26w	27w	
福島市	0	0	0	0	0	0	0	0	0	0	0	0	0	0	0	0	0	0	0	0	0	0	0	0	0	0	0	0
県北	1	0	0	0	0	0	0	0	1	0	0	0	0	0	0	1	1	0	1	0	0	0	0	0	0	0	0	0
郡山市	0	0	0	0	0	0	0	0	0	0	0	0	0	0	0	0	0	0	0	0	0	0	0	0	0	0	0	0
県中	1	0	0	0	0	0	0	0	0	0	0	0	0	0	0	0	0	0	0	0	0	0	0	0	0	0	0	0
県南	0	0	0	0	0	0	0	0	0	0	0	0	0	0	0	0	0	0	0	0	0	0	0	0	0	0	0	0
津会	0	0	0	0	0	0	0	0	0	0	0	0	0	0	0	0	0	0	0	0	0	0	0	0	0	0	0	0
南会	0	0	0	0	0	0	0	0	0	0	0	0	0	0	0	0	0	0	0	0	0	0	0	0	0	0	0	0
相双	0	0	0	0	0	0	0	0	0	0	0	0	0	0	0	0	0	0	0	0	0	0	0	0	0	0	0	0
いわき市	3	0	0	1	0	0	2	0	0	0	1	0	0	0	0	0	0	0	0	0	0	0	0	0	0	0	0	0
R5	5	0	0	1	0	0	3	1	0	0	1	3	0	0	0	3	2	0	1	0	2	1	1	1	0	0	0	0
R4	0	0	0	0	0	0	0	0	0	0	0	0	0	0	0	0	0	0	0	0	0	0	0	0	0	0	0	0
R3	0	0	1	0	0	0	0	0	0	0	0	0	0	0	0	0	0	0	0	0	0	0	0	0	0	0	0	0
週	28w	29w	30w	31w	32w	33w	34w	35w	36w	37w	38w	39w	40w	41w	42w	43w	44w	45w	46w	47w	48w	49w	50w	51w	52w	合計		
福島市	0	0	0	0	0	0	0	0	1	0	0	1	2	1	1	2	2	3	0	1	3	4	2	2	1	26		
県北	0	0	0	0	0	0	0	0	0	0	0	0	0	0	0	0	0	0	0	0	0	0	0	0	0	0	0	
郡山市	0	0	0	0	0	0	0	0	0	0	0	0	0	0	1	1	2	3	3	8	10	6	2	6	20	64		
県中	0	0	0	0	0	0	0	0	0	0	0	0	0	0	0	0	0	0	0	0	0	0	0	0	0	0	0	
県南	0	0	0	0	0	0	0	0	0	0	0	0	0	0	0	0	0	0	0	0	0	0	0	0	0	0	0	
津会	0	0	0	0	0	0	0	0	0	0	0	0	0	0	0	0	0	0	0	0	0	0	0	0	0	0	0	
南会	0	0	0	0	0	0	0	0	0	0	0	0	0	0	0	0	0	0	0	0	0	0	0	0	0	0	0	
相双	0	0	0	0	0	0	0	0	0	0	0	0	0	0	0	0	0	0	0	0	0	0	0	0	0	0	0	
いわき市	0	0	0	0	0	0	0	0	0	0	0	0	0	0	0	0	0	0	0	0	0	0	0	0	0	0	0	
R5	0	1	0	0	0	0	1	0	2	1	3	6	12	5	24	20	14	10	5	19	19	21	18	17	32	261		
R4	0	0	0	0	0	0	0	0	0	0	0	0	0	0	0	0	0	0	0	0	0	0	0	0	2	2		
R3	0	0	0	0	0	0	0	0	0	0	0	0	0	0	0	0	0	0	0	0	0	0	0	0	0	0	0	

年齢構成

年齢	1歳	2歳	3歳	4歳	5歳	6歳	7歳	8歳	9歳	10歳	11歳	12歳	13歳	14歳	15歳	16歳	17歳	18歳	19歳	20歳	21歳	22歳	23歳	24歳	25歳	26歳	27歳	合計	
R5	18	7	10	13	12	9	23	13	18	10	11	29	5	4	7	4	4	10	18	36	261								
R4	1	0	0	0	0	0	0	0	0	0	0	0	0	0	0	0	0	0	0	0	0	0	0	0	0	0	0	0	2

(92) 感染性胃腸炎(病原体がロタウイルスであるものに限る。)



感染性胃腸炎(ロタウイルス)(7基幹定点)

定点からの年間報告数は5人であった。

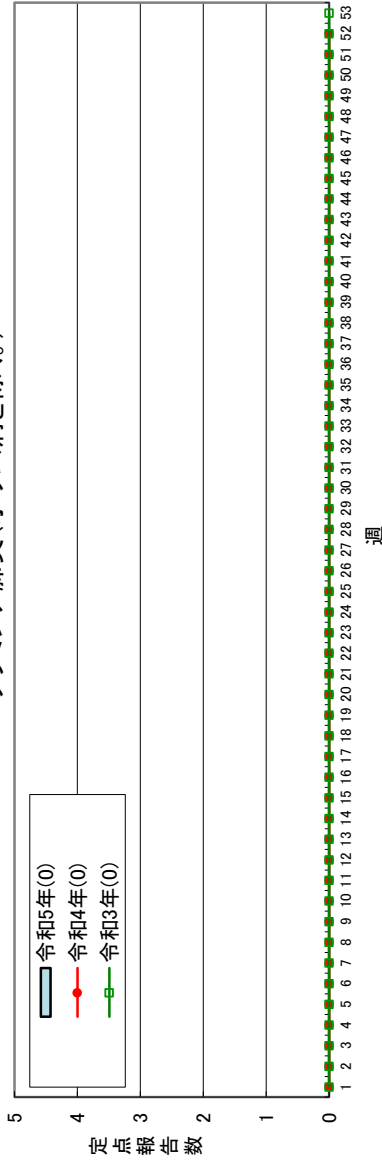
流行状況の表記はありません

令和5年 報告数

週	1w	2w	3w	4w	5w	6w	7w	8w	9w	10w	11w	12w	13w	14w	15w	16w	17w	18w	19w	20w	21w	22w	23w	24w	25w	26w	27w		
福島市	0	0	0	0	0	0	0	0	0	0	0	0	0	0	0	0	0	0	0	0	0	0	0	0	0	0	0	0	
県北	0	0	0	0	0	0	0	0	0	0	0	0	0	0	0	0	0	0	0	0	0	0	0	0	0	0	0	0	
郡山市	0	0	0	0	0	0	0	0	0	0	0	0	0	0	0	0	0	0	0	0	0	0	0	0	0	0	0	0	
県中	0	0	0	0	0	0	0	0	0	0	0	0	0	0	0	0	0	0	0	0	0	0	0	0	0	0	0	0	
県南	0	0	0	0	0	0	0	0	0	0	0	0	0	0	0	0	0	0	0	0	0	0	0	0	0	0	0	0	
津会	0	0	0	0	0	0	0	0	0	0	0	0	0	0	0	0	0	0	0	0	0	0	0	0	0	0	0	0	
南会	0	0	0	0	0	0	0	0	0	0	0	0	0	0	0	0	0	0	0	0	0	0	0	0	0	0	0	0	
相双	0	0	0	0	0	0	0	0	0	0	0	0	0	0	0	0	0	0	0	0	0	0	0	0	0	0	0	0	
いわき市	0	0	0	0	0	0	0	0	0	0	0	0	0	0	0	0	0	0	0	0	0	0	0	0	0	0	0	0	
R5	0	0	0	0	0	0	0	0	0	0	0	0	0	0	0	0	0	0	0	0	0	0	0	0	0	0	0	0	
R4	0	0	0	0	0	0	0	0	0	0	0	0	0	0	0	0	0	0	0	0	0	0	0	0	0	0	0	0	
R3	0	0	0	0	0	0	0	0	0	0	0	0	0	0	0	0	0	0	0	0	0	0	0	0	0	0	0	0	
週	28w	29w	30w	31w	32w	33w	34w	35w	36w	37w	38w	39w	40w	41w	42w	43w	44w	45w	46w	47w	48w	49w	50w	51w	52w	合計			
福島市	0	0	0	0	0	0	0	0	0	0	0	0	0	0	0	0	0	0	0	0	0	0	0	0	0	0	0		
県北	0	0	0	0	0	0	0	0	0	0	0	0	0	0	0	0	0	0	0	0	0	0	0	0	0	0	0		
郡山市	0	0	0	0	0	0	0	0	0	0	0	0	0	0	0	0	0	0	0	0	0	0	0	0	0	0	0		
県中	0	0	0	0	0	0	0	0	0	0	0	0	0	0	0	0	0	0	0	0	0	0	0	0	0	0	0		
県南	0	0	0	0	0	0	0	0	0	0	0	0	0	0	0	0	0	0	0	0	0	0	0	0	0	0	0		
津会	0	0	0	0	0	0	0	0	0	0	0	0	0	0	0	0	0	0	0	0	0	0	0	0	0	0	0		
南会	0	0	0	0	0	0	0	0	0	0	0	0	0	0	0	0	0	0	0	0	0	0	0	0	0	0	0		
相双	0	0	0	0	0	0	0	0	0	0	0	0	0	0	0	0	0	0	0	0	0	0	0	0	0	0	0		
いわき市	0	0	0	0	0	0	0	0	0	0	0	0	0	0	0	0	0	0	0	0	0	0	0	0	0	0	0		
R5	0	0	0	0	0	0	0	0	0	0	0	0	0	0	0	0	0	0	0	0	0	0	0	0	0	0	0		
R4	0	0	0	0	0	0	0	0	0	0	0	0	0	0	0	0	0	0	0	0	0	0	0	0	0	0	0		
R3	1	1	0	0	0	0	0	0	0	0	0	0	0	0	0	0	0	0	0	0	0	0	0	0	0	0	0		
年齢構成	0歳	~4歳	~9歳	~14歳	~19歳	~24歳	~29歳	~34歳	~39歳	~44歳	~49歳	~54歳	~59歳	~64歳	~69歳	70歳~	合計												
R5	0	0	3	1	0	0	1	0	0	0	0	0	0	0	0	0	0	0	0	0	0	0	0	0	0	0	0	0	5
R4	1	1	1	0	0	0	0	0	0	0	0	0	0	0	0	0	0	0	0	0	0	0	0	0	0	0	0	0	3

(94) クラミジア肺炎〔オウム病を除く。〕

クラミジア肺炎(オウム病を除く。)



クラミジア肺炎 (7基幹定点)

定点からの報告はなかった。

定点当たり 1.0未満 1.0～ 1.6～ 2.1～

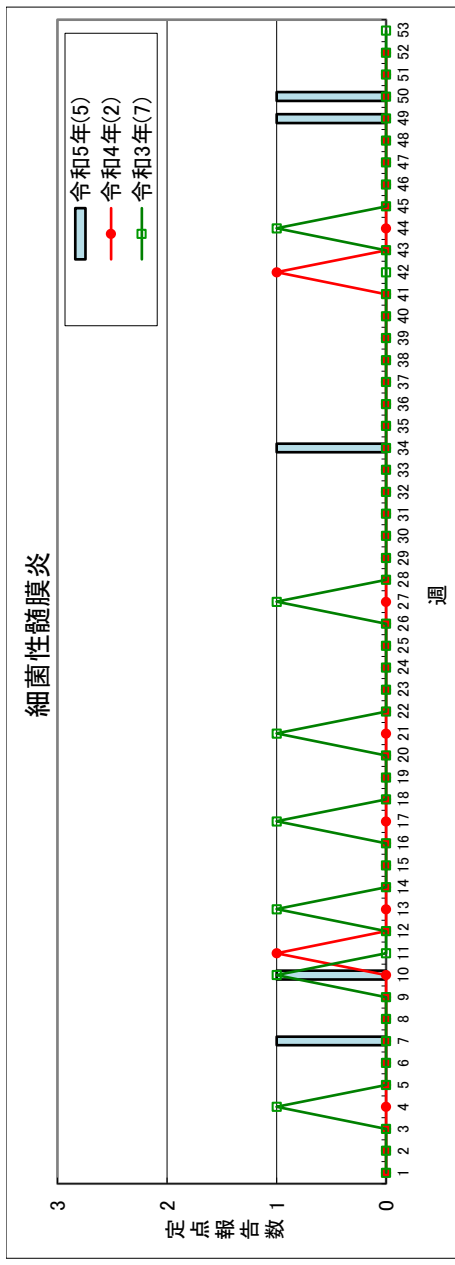
令和5年 報告数

週	1w	2w	3w	4w	5w	6w	7w	8w	9w	10w	11w	12w	13w	14w	15w	16w	17w	18w	19w	20w	21w	22w	23w	24w	25w	26w	27w	
福島市	0	0	0	0	0	0	0	0	0	0	0	0	0	0	0	0	0	0	0	0	0	0	0	0	0	0	0	0
福島県	0	0	0	0	0	0	0	0	0	0	0	0	0	0	0	0	0	0	0	0	0	0	0	0	0	0	0	0
北山市	0	0	0	0	0	0	0	0	0	0	0	0	0	0	0	0	0	0	0	0	0	0	0	0	0	0	0	0
郡山市	0	0	0	0	0	0	0	0	0	0	0	0	0	0	0	0	0	0	0	0	0	0	0	0	0	0	0	0
南会津県	0	0	0	0	0	0	0	0	0	0	0	0	0	0	0	0	0	0	0	0	0	0	0	0	0	0	0	0
津南会津県	0	0	0	0	0	0	0	0	0	0	0	0	0	0	0	0	0	0	0	0	0	0	0	0	0	0	0	0
相模双葉市	0	0	0	0	0	0	0	0	0	0	0	0	0	0	0	0	0	0	0	0	0	0	0	0	0	0	0	0
いわき市	0	0	0	0	0	0	0	0	0	0	0	0	0	0	0	0	0	0	0	0	0	0	0	0	0	0	0	0
R5	0	0	0	0	0	0	0	0	0	0	0	0	0	0	0	0	0	0	0	0	0	0	0	0	0	0	0	0
R4	0	0	0	0	0	0	0	0	0	0	0	0	0	0	0	0	0	0	0	0	0	0	0	0	0	0	0	0
R3	0	0	0	0	0	0	0	0	0	0	0	0	0	0	0	0	0	0	0	0	0	0	0	0	0	0	0	0
週	28w	29w	30w	31w	32w	33w	34w	35w	36w	37w	38w	39w	40w	41w	42w	43w	44w	45w	46w	47w	48w	49w	50w	51w	52w	合計		
福島市	0	0	0	0	0	0	0	0	0	0	0	0	0	0	0	0	0	0	0	0	0	0	0	0	0	0	0	
福島県	0	0	0	0	0	0	0	0	0	0	0	0	0	0	0	0	0	0	0	0	0	0	0	0	0	0	0	
北山市	0	0	0	0	0	0	0	0	0	0	0	0	0	0	0	0	0	0	0	0	0	0	0	0	0	0	0	
郡山市	0	0	0	0	0	0	0	0	0	0	0	0	0	0	0	0	0	0	0	0	0	0	0	0	0	0	0	
南会津県	0	0	0	0	0	0	0	0	0	0	0	0	0	0	0	0	0	0	0	0	0	0	0	0	0	0	0	
津南会津県	0	0	0	0	0	0	0	0	0	0	0	0	0	0	0	0	0	0	0	0	0	0	0	0	0	0	0	
相模双葉市	0	0	0	0	0	0	0	0	0	0	0	0	0	0	0	0	0	0	0	0	0	0	0	0	0	0	0	
いわき市	0	0	0	0	0	0	0	0	0	0	0	0	0	0	0	0	0	0	0	0	0	0	0	0	0	0	0	
R5	0	0	0	0	0	0	0	0	0	0	0	0	0	0	0	0	0	0	0	0	0	0	0	0	0	0	0	
R4	0	0	0	0	0	0	0	0	0	0	0	0	0	0	0	0	0	0	0	0	0	0	0	0	0	0	0	
R3	0	0	0	0	0	0	0	0	0	0	0	0	0	0	0	0	0	0	0	0	0	0	0	0	0	0	0	

年齢構成

	0歳	～4歳	～9歳	～14歳	～19歳	～24歳	～29歳	～34歳	～39歳	～44歳	～49歳	～54歳	～59歳	～64歳	～69歳	70歳～	合計
R5	0	0	0	0	0	0	0	0	0	0	0	0	0	0	0	0	0
R4	0	0	0	0	0	0	0	0	0	0	0	0	0	0	0	0	0

(95)細菌性髄膜炎



細菌性髄膜炎 (7基準定点)

定点からの年間報告数は5人であった。

県全体で 1人未満 1人 2~4人 5人以上

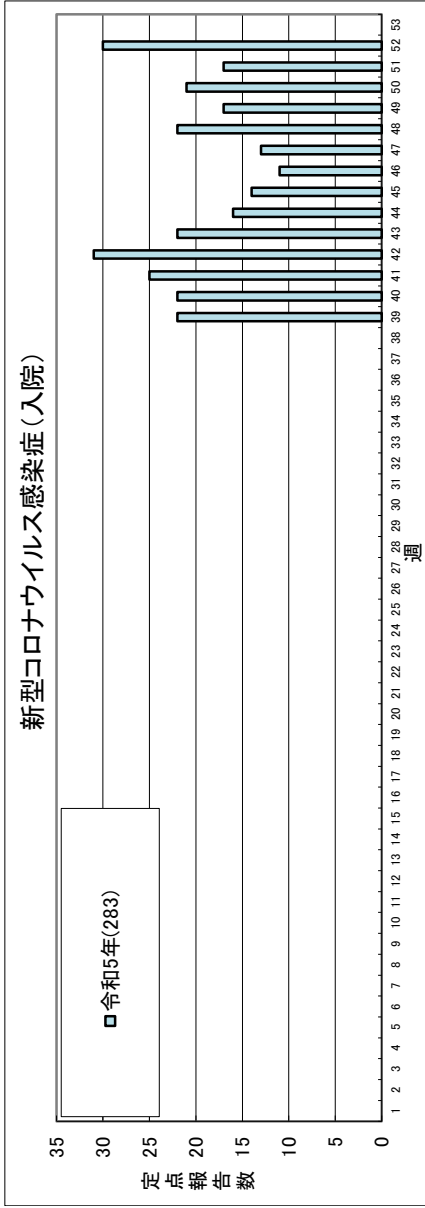
令和5年 報告数

週	1w	2w	3w	4w	5w	6w	7w	8w	9w	10w	11w	12w	13w	14w	15w	16w	17w	18w	19w	20w	21w	22w	23w	24w	25w	26w	27w				
福島市	0	0	0	0	0	0	0	0	0	0	0	0	0	0	0	0	0	0	0	0	0	0	0	0	0	0	0	0			
北上市	-	-	-	-	-	-	-	-	-	-	-	-	-	-	-	-	-	-	-	-	-	-	-	-	-	-	-	-			
郡山市	0	0	0	0	0	0	0	0	0	0	0	0	0	0	0	0	0	0	0	0	0	0	0	0	0	0	0	0	0		
南会津	0	0	0	0	0	0	0	0	0	0	0	0	0	0	0	0	0	0	0	0	0	0	0	0	0	0	0	0	0		
相模原市	0	0	0	0	0	0	0	0	0	0	0	0	0	0	0	0	0	0	0	0	0	0	0	0	0	0	0	0	0		
いわき市	0	0	0	0	0	0	0	0	0	0	0	0	0	0	0	0	0	0	0	0	0	0	0	0	0	0	0	0	0		
R5	0	0	0	0	0	0	0	0	0	0	0	0	0	0	0	0	0	0	0	0	0	0	0	0	0	0	0	0	0		
R4	0	0	0	0	0	0	0	0	0	0	0	0	0	0	0	0	0	0	0	0	0	0	0	0	0	0	0	0	0	0	
R3	0	0	0	0	0	0	0	0	0	0	0	0	0	0	0	0	0	0	0	0	0	0	0	0	0	0	0	0	0	0	
週	28w	29w	30w	31w	32w	33w	34w	35w	36w	37w	38w	39w	40w	41w	42w	43w	44w	45w	46w	47w	48w	49w	50w	51w	52w	合計					
福島市	0	0	0	0	0	0	0	0	0	0	0	0	0	0	0	0	0	0	0	0	0	0	0	0	0	0	0	0			
北上市	-	-	-	-	-	-	-	-	-	-	-	-	-	-	-	-	-	-	-	-	-	-	-	-	-	-	-	-			
郡山市	0	0	0	0	0	0	0	0	0	0	0	0	0	0	0	0	0	0	0	0	0	0	0	0	0	0	0	0	0	0	
南会津	0	0	0	0	0	0	0	0	0	0	0	0	0	0	0	0	0	0	0	0	0	0	0	0	0	0	0	0	0	0	
相模原市	0	0	0	0	0	0	0	0	0	0	0	0	0	0	0	0	0	0	0	0	0	0	0	0	0	0	0	0	0	0	
いわき市	0	0	0	0	0	0	0	0	0	0	0	0	0	0	0	0	0	0	0	0	0	0	0	0	0	0	0	0	0	0	
R5	0	0	0	0	0	0	0	0	0	0	0	0	0	0	0	0	0	0	0	0	0	0	0	0	0	0	0	0	0	0	
R4	0	0	0	0	0	0	0	0	0	0	0	0	0	0	0	0	0	0	0	0	0	0	0	0	0	0	0	0	0	0	0
R3	0	0	0	0	0	0	0	0	0	0	0	0	0	0	0	0	0	0	0	0	0	0	0	0	0	0	0	0	0	0	0

年齢構成

年齢構成	0歳	~4歳	~9歳	~14歳	~19歳	~24歳	~29歳	~34歳	~39歳	~44歳	~49歳	~54歳	~59歳	~64歳	~69歳	70歳~	合計
R5	1	0	0	2	0	0	0	0	0	0	0	1	0	0	0	1	5
R4	0	0	0	0	0	0	0	0	0	0	0	0	0	1	0	1	2

(96)新型コロナウイルス感染症〔病原体がベータコロナウイルス属のコロナウイルス(令和二年一月に中華人民共和国から世界保健機関に対して、人に伝染する能力を有することが新たに報告されたものに限る。)であるものに限る。〕〔入院患者に限定される。〕



新型コロナウイルス感染症(入院) (7基準定数)

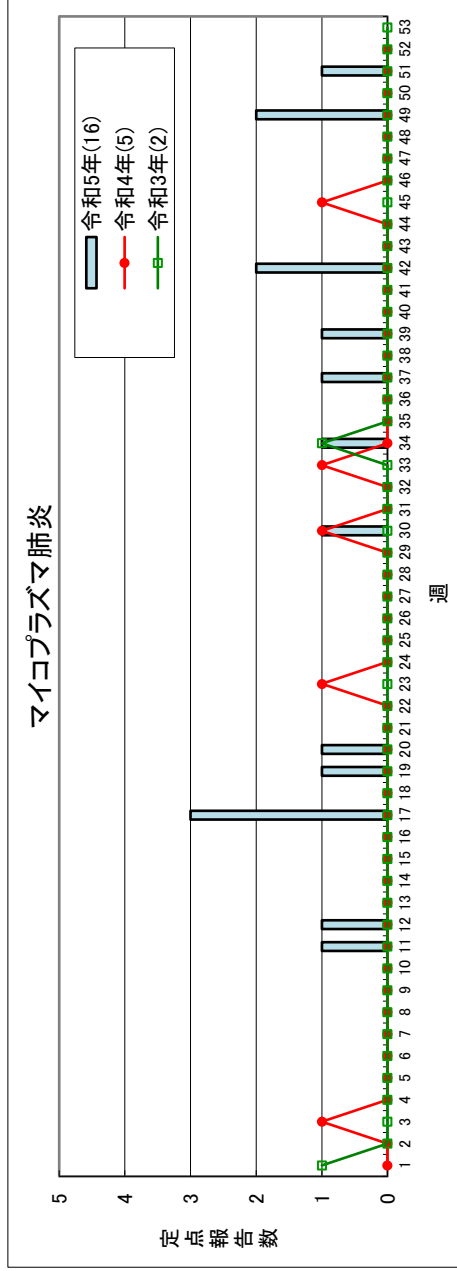
令和5年9月25日より入院サーベイランスが開始され、定点からの年間報告数は283人であった。

流行状況の表記はありませぬ

令和5年	1w	2w	3w	4w	5w	6w	7w	8w	9w	10w	11w	12w	13w	14w	15w	16w	17w	18w	19w	20w	21w	22w	23w	24w	25w	26w	27w	
週	28w	29w	30w	31w	32w	33w	34w	35w	36w	37w	38w	39w	40w	41w	42w	43w	44w	45w	46w	47w	48w	49w	50w	51w	52w	合計		
福島市												1	3	2	1	0	0	3	2	0	0	0	0	0	1		13	
県北												-	-	-	-	-	-	-	-	-	-	-	-	-	-		-	
郡山市												6	3	2	3	1	2	4	3	3	5	4	8	6	15		65	
県中												-	7	5	18	8	8	-	-	-	-	-	-	-	-		-	
県南												3	3	12	3	6	4	2	2	5	9	2	11	8	6		69	
津会												1	0	0	2	3	0	0	2	0	5	2	0	0	0		76	
南会												4	3	2	1	2	2	2	0	1	0	0	0	0	2		15	
相双												2	3	2	3	2	0	1	0	3	1	4	0	2	3		19	
いわき市												22	22	25	31	22	16	14	11	13	22	17	21	17	30		26	
R5																											283	

年齢構成	~5ヶ月	~11ヶ月	1歳	2歳	3歳	4歳	5歳	6歳	7歳	8歳	9歳	~14歳	~19歳	~29歳	~39歳	~49歳	~59歳	~69歳	~79歳	80歳~	合計
R5	8	5	4	1	1	0	0	2	1	1	0	0	5	1	5	10	11	27	71	130	283

(106)マイコプラズマ肺炎



マイコプラズマ肺炎 (7基幹定点)

定点からの年間報告数は16人であった。

定点あたり 1.5未満 1.5～ 2.1～ 3.1～

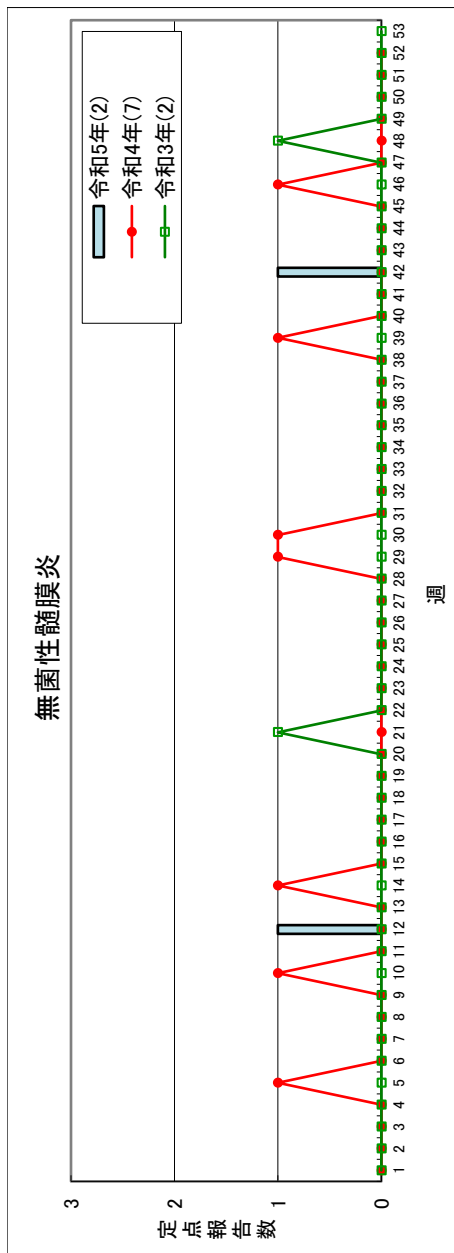
令和5年 報告数

週	1w	2w	3w	4w	5w	6w	7w	8w	9w	10w	11w	12w	13w	14w	15w	16w	17w	18w	19w	20w	21w	22w	23w	24w	25w	26w	27w													
福島市	0	0	0	0	0	0	0	0	0	0	0	0	0	0	0	0	0	0	0	0	0	0	0	0	0	0	0	0												
仙台市	0	0	0	0	0	0	0	0	0	0	0	0	0	0	0	0	0	0	0	0	0	0	0	0	0	0	0	0	0											
山形県	0	0	0	0	0	0	0	0	0	0	0	0	0	0	0	0	0	0	0	0	0	0	0	0	0	0	0	0	0	0										
宮城県	0	0	0	0	0	0	0	0	0	0	0	0	0	0	0	0	0	0	0	0	0	0	0	0	0	0	0	0	0	0	0									
福島県	0	0	0	0	0	0	0	0	0	0	0	0	0	0	0	0	0	0	0	0	0	0	0	0	0	0	0	0	0	0	0	0								
南相馬市	0	0	0	0	0	0	0	0	0	0	0	0	0	0	0	0	0	0	0	0	0	0	0	0	0	0	0	0	0	0	0	0	0							
いわき市	0	0	0	0	0	0	0	0	0	0	0	0	0	0	0	0	0	0	0	0	0	0	0	0	0	0	0	0	0	0	0	0	0	0						
R5	0	0	0	0	0	0	0	0	0	0	0	0	0	0	0	0	0	0	0	0	0	0	0	0	0	0	0	0	0	0	0	0	0	0	0					
R4	0	0	0	0	0	0	0	0	0	0	0	0	0	0	0	0	0	0	0	0	0	0	0	0	0	0	0	0	0	0	0	0	0	0	0	0				
R3	0	0	0	0	0	0	0	0	0	0	0	0	0	0	0	0	0	0	0	0	0	0	0	0	0	0	0	0	0	0	0	0	0	0	0	0	0			
週	28w	29w	30w	31w	32w	33w	34w	35w	36w	37w	38w	39w	40w	41w	42w	43w	44w	45w	46w	47w	48w	49w	50w	51w	52w	合計														
福島市	0	0	0	0	0	0	0	0	0	0	0	0	0	0	0	0	0	0	0	0	0	0	0	0	0	0	0	0	0	0	0	0	0	0	0	0	0			
仙台市	0	0	0	0	0	0	0	0	0	0	0	0	0	0	0	0	0	0	0	0	0	0	0	0	0	0	0	0	0	0	0	0	0	0	0	0	0	0	0	
山形県	0	0	0	0	0	0	0	0	0	0	0	0	0	0	0	0	0	0	0	0	0	0	0	0	0	0	0	0	0	0	0	0	0	0	0	0	0	0	0	
宮城県	0	0	0	0	0	0	0	0	0	0	0	0	0	0	0	0	0	0	0	0	0	0	0	0	0	0	0	0	0	0	0	0	0	0	0	0	0	0	0	
福島県	0	0	0	0	0	0	0	0	0	0	0	0	0	0	0	0	0	0	0	0	0	0	0	0	0	0	0	0	0	0	0	0	0	0	0	0	0	0	0	
南相馬市	0	0	0	0	0	0	0	0	0	0	0	0	0	0	0	0	0	0	0	0	0	0	0	0	0	0	0	0	0	0	0	0	0	0	0	0	0	0	0	
いわき市	0	0	0	0	0	0	0	0	0	0	0	0	0	0	0	0	0	0	0	0	0	0	0	0	0	0	0	0	0	0	0	0	0	0	0	0	0	0	0	
R5	0	0	0	0	0	0	0	0	0	0	0	0	0	0	0	0	0	0	0	0	0	0	0	0	0	0	0	0	0	0	0	0	0	0	0	0	0	0	0	
R4	0	0	0	0	0	0	0	0	0	0	0	0	0	0	0	0	0	0	0	0	0	0	0	0	0	0	0	0	0	0	0	0	0	0	0	0	0	0	0	
R3	0	0	0	0	0	0	0	0	0	0	0	0	0	0	0	0	0	0	0	0	0	0	0	0	0	0	0	0	0	0	0	0	0	0	0	0	0	0	0	0

年齢構成

年齢	0歳	～4歳	～9歳	～14歳	～19歳	～24歳	～29歳	～34歳	～39歳	～44歳	～49歳	～54歳	～59歳	～64歳	～69歳	70歳～	合計
R5	0	3	5	3	0	0	0	1	1	0	0	0	2	0	0	1	16
R4	0	0	2	0	0	0	0	0	1	0	0	0	0	0	0	2	5

(107)無菌性髄膜炎



無菌性髄膜炎 (7基幹定点)

定点からの年間報告数は2人であった。

県全体で 1人以下 1地域2人 2地域又は1地域3人以上 3地域以上

令和5年 報告数

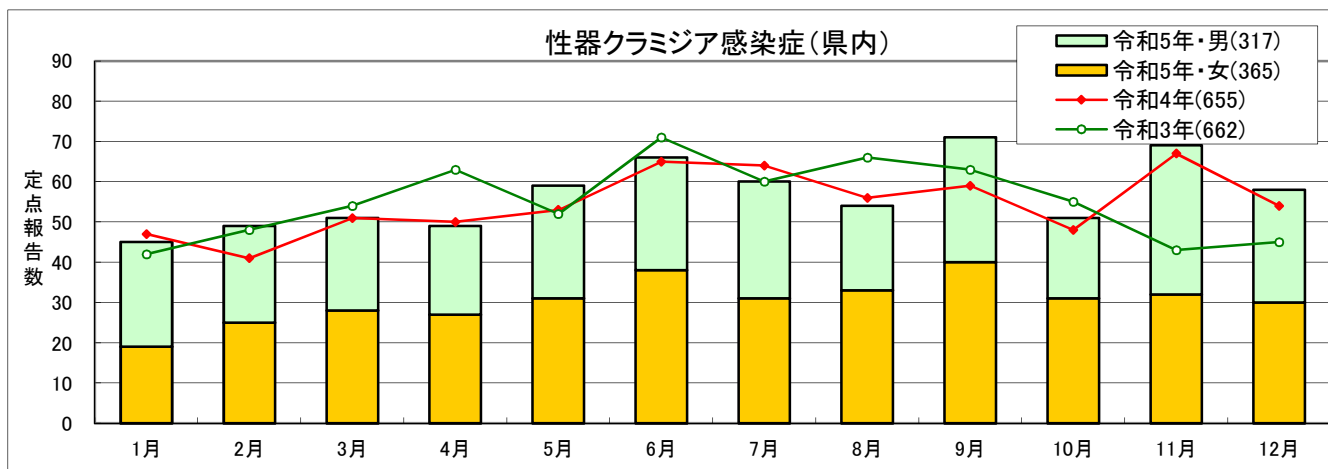
週	1w	2w	3w	4w	5w	6w	7w	8w	9w	10w	11w	12w	13w	14w	15w	16w	17w	18w	19w	20w	21w	22w	23w	24w	25w	26w	27w										
福島市	0	0	0	0	0	0	0	0	0	0	0	1	0	0	0	0	0	0	0	0	0	0	0	0	0	0	0	0									
県北	-	-	-	-	-	-	-	-	-	-	-	-	-	-	-	-	-	-	-	-	-	-	-	-	-	-	-	-									
郡山市	0	0	0	0	0	0	0	0	0	0	0	0	0	0	0	0	0	0	0	0	0	0	0	0	0	0	0	0	0								
県中	-	-	-	-	-	-	-	-	-	-	-	-	-	-	-	-	-	-	-	-	-	-	-	-	-	-	-	-	-								
県南	0	0	0	0	0	0	0	0	0	0	0	0	0	0	0	0	0	0	0	0	0	0	0	0	0	0	0	0	0	0							
津会	0	0	0	0	0	0	0	0	0	0	0	0	0	0	0	0	0	0	0	0	0	0	0	0	0	0	0	0	0	0	0						
南会	0	0	0	0	0	0	0	0	0	0	0	0	0	0	0	0	0	0	0	0	0	0	0	0	0	0	0	0	0	0	0	0					
相双	0	0	0	0	0	0	0	0	0	0	0	0	0	0	0	0	0	0	0	0	0	0	0	0	0	0	0	0	0	0	0	0	0				
いわき市	0	0	0	0	0	0	0	0	0	0	0	0	0	0	0	0	0	0	0	0	0	0	0	0	0	0	0	0	0	0	0	0	0	0			
R5	0	0	0	0	0	0	0	0	0	0	0	1	0	0	0	0	0	0	0	0	0	0	0	0	0	0	0	0	0	0	0	0	0	0	0		
R4	0	0	0	0	1	0	0	0	0	1	0	0	0	0	0	0	0	0	0	0	0	0	0	0	0	0	0	0	0	0	0	0	0	0	0	0	
R3	0	0	0	0	0	0	0	0	0	0	0	0	0	0	0	0	0	0	0	0	0	0	0	0	0	0	0	0	0	0	0	0	0	0	0	0	0
週	28w	29w	30w	31w	32w	33w	34w	35w	36w	37w	38w	39w	40w	41w	42w	43w	44w	45w	46w	47w	48w	49w	50w	51w	52w	合計											
福島市	0	0	0	0	0	0	0	0	0	0	0	0	0	0	1	0	0	0	0	0	0	0	0	0	0	0	2										
県北	-	-	-	-	-	-	-	-	-	-	-	-	-	-	-	-	-	-	-	-	-	-	-	-	-	-											
郡山市	0	0	0	0	0	0	0	0	0	0	0	0	0	0	0	0	0	0	0	0	0	0	0	0	0	0	0										
県中	-	-	-	-	-	-	-	-	-	-	-	-	-	-	-	-	-	-	-	-	-	-	-	-	-	-											
県南	0	0	0	0	0	0	0	0	0	0	0	0	0	0	0	0	0	0	0	0	0	0	0	0	0	0	0										
津会	0	0	0	0	0	0	0	0	0	0	0	0	0	0	0	0	0	0	0	0	0	0	0	0	0	0	0										
南会	0	0	0	0	0	0	0	0	0	0	0	0	0	0	0	0	0	0	0	0	0	0	0	0	0	0	0										
相双	0	0	0	0	0	0	0	0	0	0	0	0	0	0	0	0	0	0	0	0	0	0	0	0	0	0	0										
いわき市	0	0	0	0	0	0	0	0	0	0	0	0	0	0	0	0	0	0	0	0	0	0	0	0	0	0	0										
R5	0	0	0	0	0	0	0	0	0	0	0	0	0	0	1	0	0	0	0	0	0	0	0	0	0	0	2										
R4	0	1	1	0	0	0	0	0	0	0	0	1	0	0	0	0	0	0	1	0	0	0	0	0	0	0	0	7									
R3	0	0	0	0	0	0	0	0	0	0	0	0	0	0	0	0	0	0	0	0	1	0	0	0	0	0	0	2									

年齢構成

0歳	～4歳	～9歳	～14歳	～19歳	～24歳	～29歳	～34歳	～39歳	～44歳	～49歳	～54歳	～59歳	～64歳	～69歳	70歳～	合計
1	0	0	0	0	0	0	0	0	0	1	0	0	0	0	0	2
0	1	0	0	0	0	0	0	0	0	0	2	0	0	1	7	

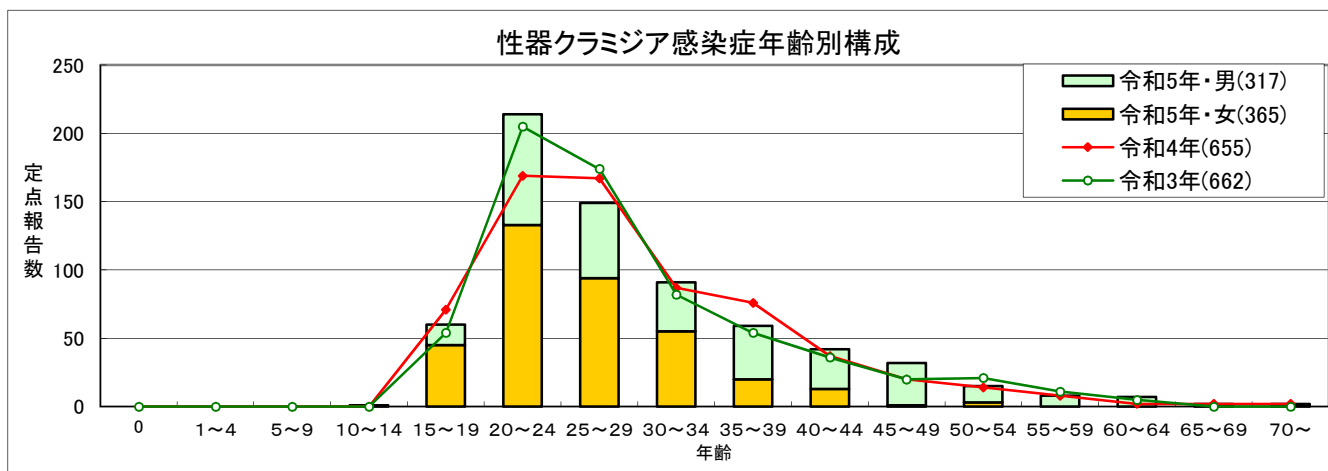
(98)性器クラミジア感染症 (17STD定点)

定点からの年間報告数は682人(男317人、女365人)であり、20歳代の報告が多かった。また、全国との年齢構成の比較では、全国とほぼ同様であった。

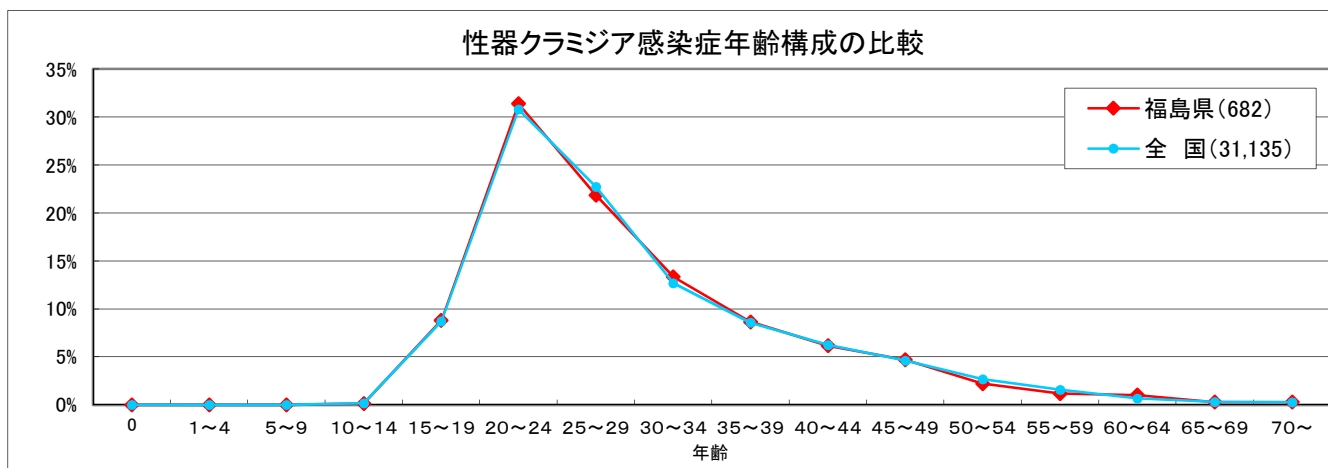


	1月	2月	3月	4月	5月	6月	7月	8月	9月	10月	11月	12月	累計
令和5年・男(317)	26	24	23	22	28	28	29	21	31	20	37	28	317
令和5年・女(365)	19	25	28	27	31	38	31	33	40	31	32	30	365
令和5年(682)	45	49	51	49	59	66	60	54	71	51	69	58	682
令和4年(655)	47	41	51	50	53	65	64	56	59	48	67	54	655
令和3年(662)	42	48	54	63	52	71	60	66	63	55	43	45	662

令和3～5年 県内の年齢別構成

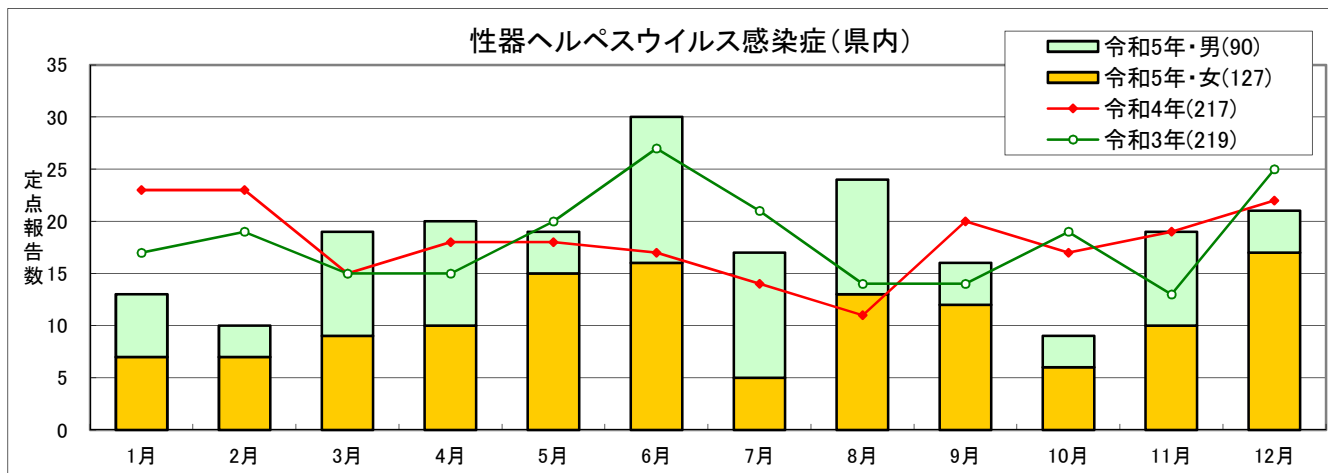


令和5年 年齢別構成の比較



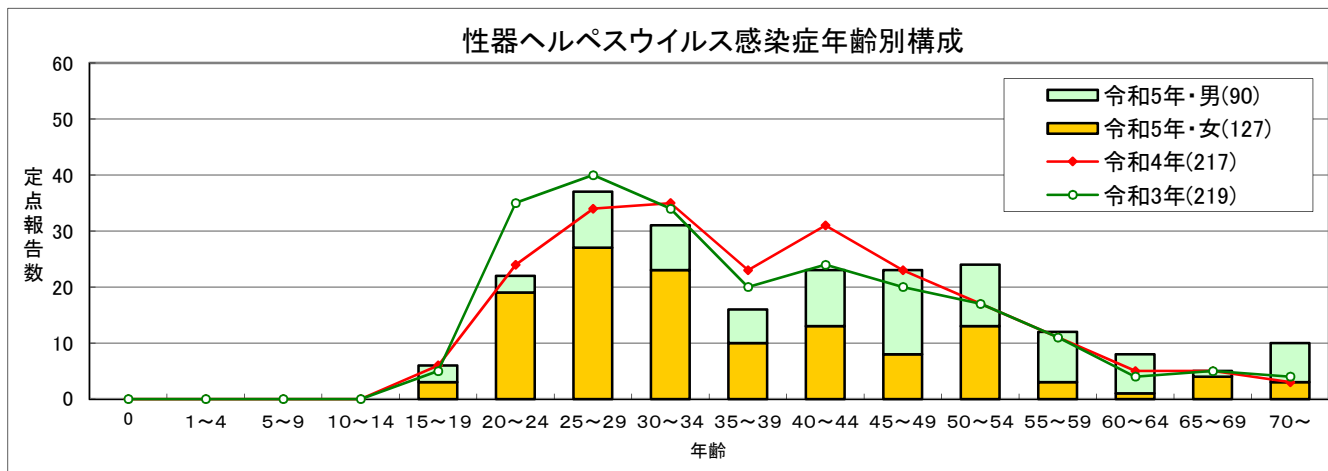
(99)性器ヘルペスウイルス感染症 (17STD定点)

定点からの年間報告数は217人(男90人、女127人)であり、25～29歳の報告が多かった。また、全国との年齢構成の比較では、25～34歳、40～54歳の患者の占める割合が高かった。

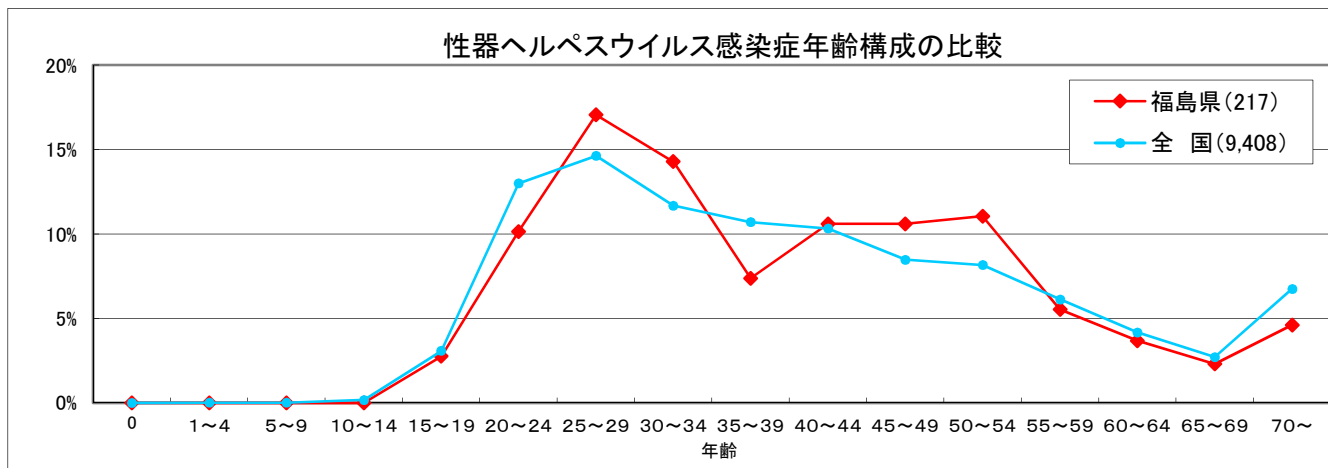


	1月	2月	3月	4月	5月	6月	7月	8月	9月	10月	11月	12月	累計
令和5年・男(90)	6	3	10	10	4	14	12	11	4	3	9	4	90
令和5年・女(127)	7	7	9	10	15	16	5	13	12	6	10	17	127
令和5年(217)	13	10	19	20	19	30	17	24	16	9	19	21	217
令和4年(217)	23	23	15	18	18	17	14	11	20	17	19	22	217
令和3年(219)	17	19	15	15	20	27	21	14	14	19	13	25	219

令和3～5年 県内の年齢別構成

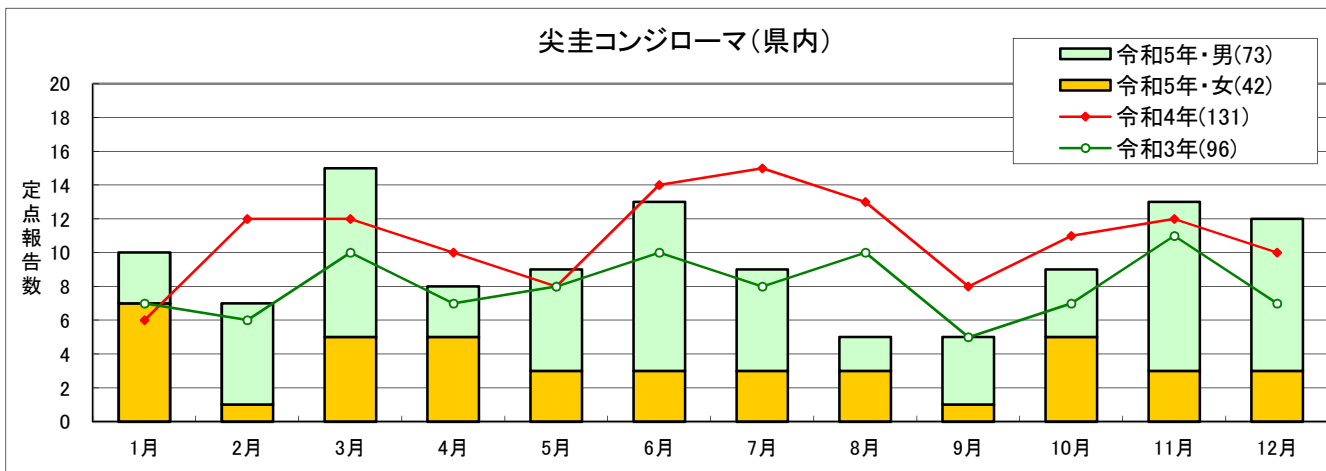


令和5年 年齢別構成の比較



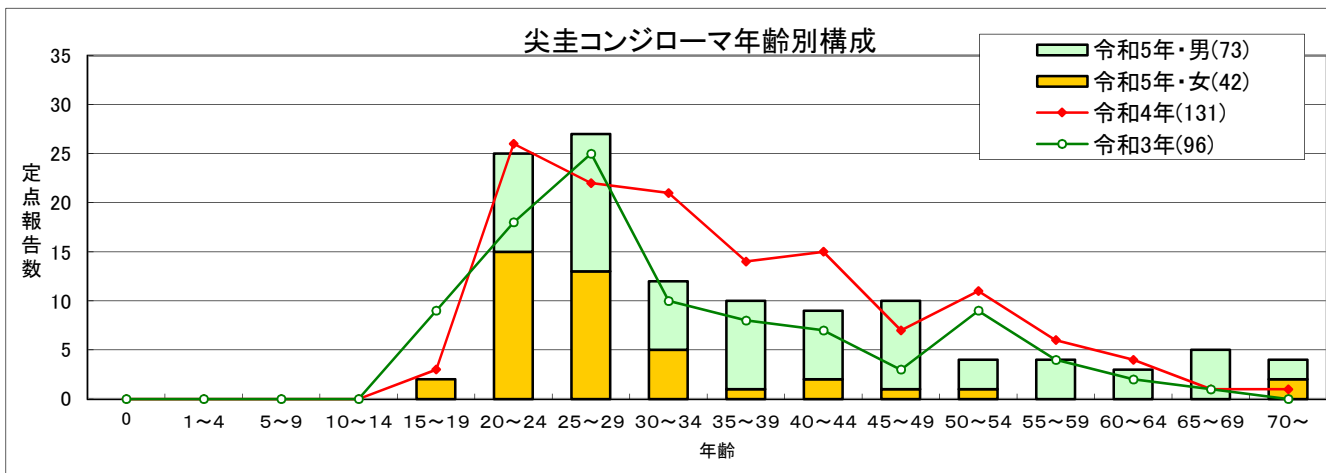
(100) 尖圭コンジローマ（17STD定点）

定点からの年間報告数は115人（男73人、女42人）であり、男女ともに20歳代の報告が多かった。また、全国との年齢構成の比較では、20歳代の占める割合が高かった。

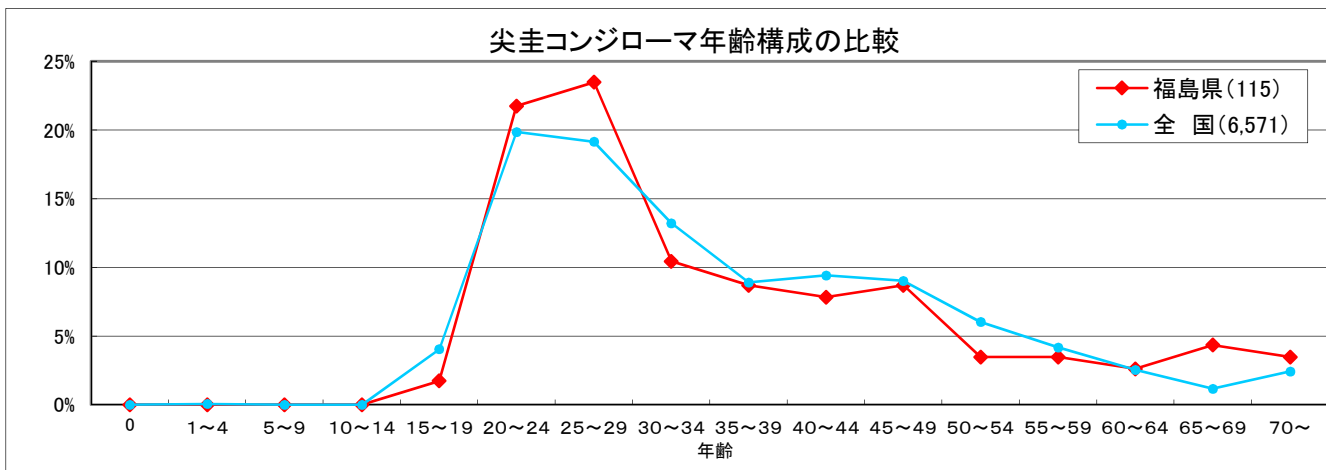


	1月	2月	3月	4月	5月	6月	7月	8月	9月	10月	11月	12月	累計
令和5年・男(73)	3	6	10	3	6	10	6	2	4	4	10	9	73
令和5年・女(42)	7	1	5	5	3	3	3	3	1	5	3	3	42
令和5年(115)	10	7	15	8	9	13	9	5	5	9	13	12	115
令和4年(131)	6	12	12	10	8	14	15	13	8	11	12	10	131
令和3年(96)	7	6	10	7	8	10	8	10	5	7	11	7	96

令和3～5年 県内の年齢別構成

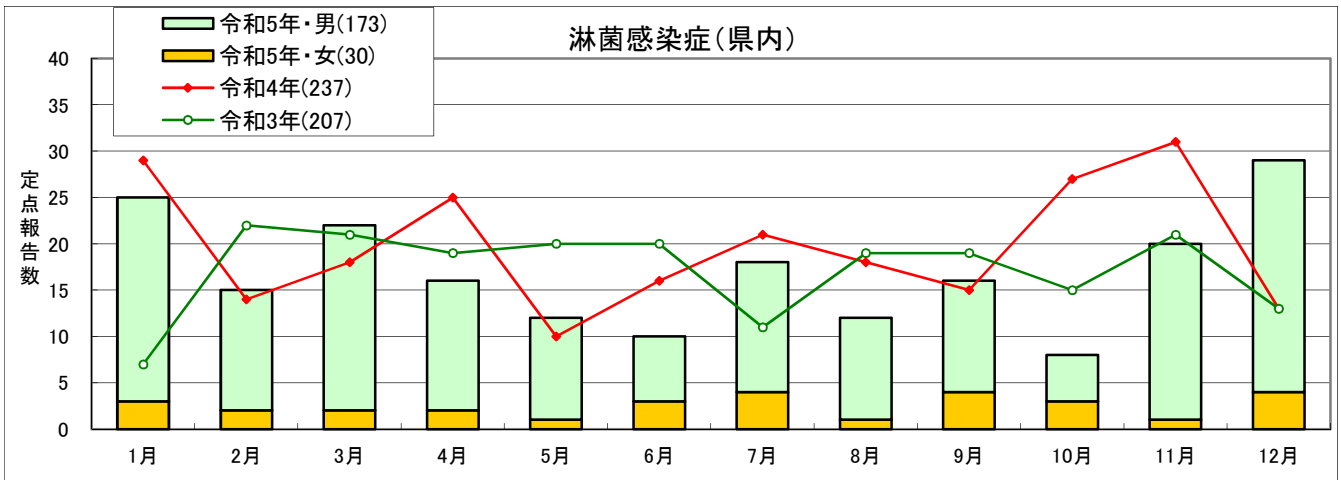


令和5年 年齢別構成の比較



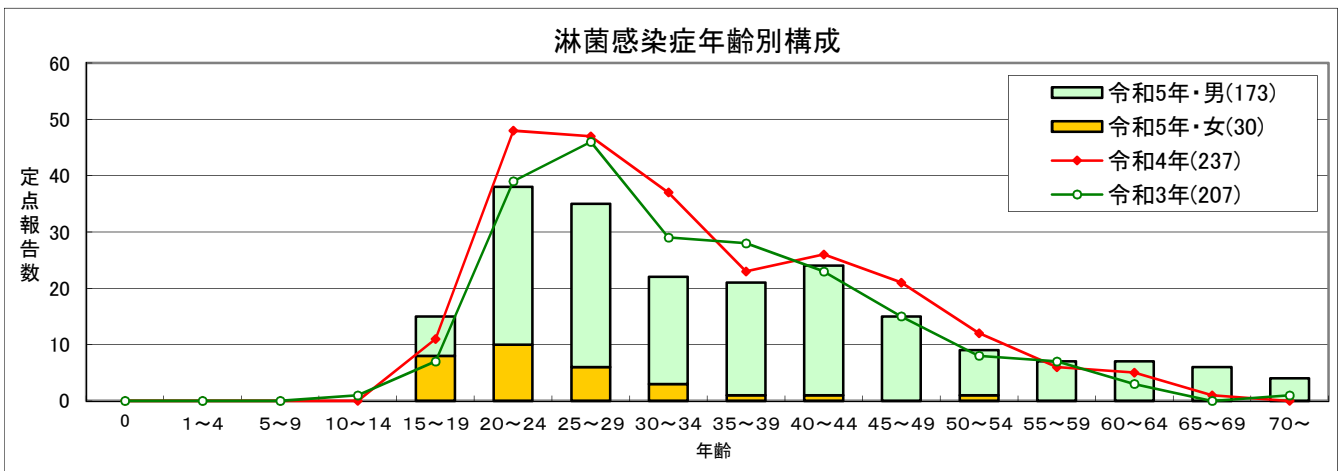
(112) 淋菌感染症 (17STD定点)

定点からの年間報告数は203人(男173人、女30人)であり、男20歳代の報告が多かった。また、全国との年齢構成の比較では、40歳代と60歳以上の占める割合が高かった。

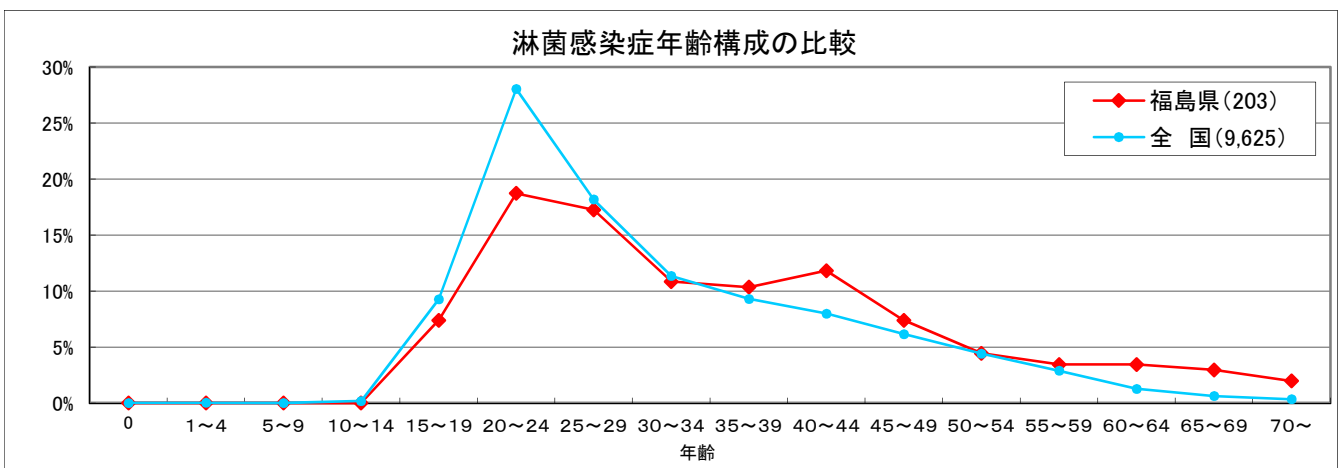


	1月	2月	3月	4月	5月	6月	7月	8月	9月	10月	11月	12月	累計
令和5年・男(173)	22	13	20	14	11	7	14	11	12	5	19	25	173
令和5年・女(30)	3	2	2	2	1	3	4	1	4	3	1	4	30
令和5年(203)	25	15	22	16	12	10	18	12	16	8	20	29	203
令和4年(237)	29	14	18	25	10	16	21	18	15	27	31	13	237
令和3年(207)	7	22	21	19	20	20	11	19	19	15	21	13	207

令和3～5年 県内の年齢別構成

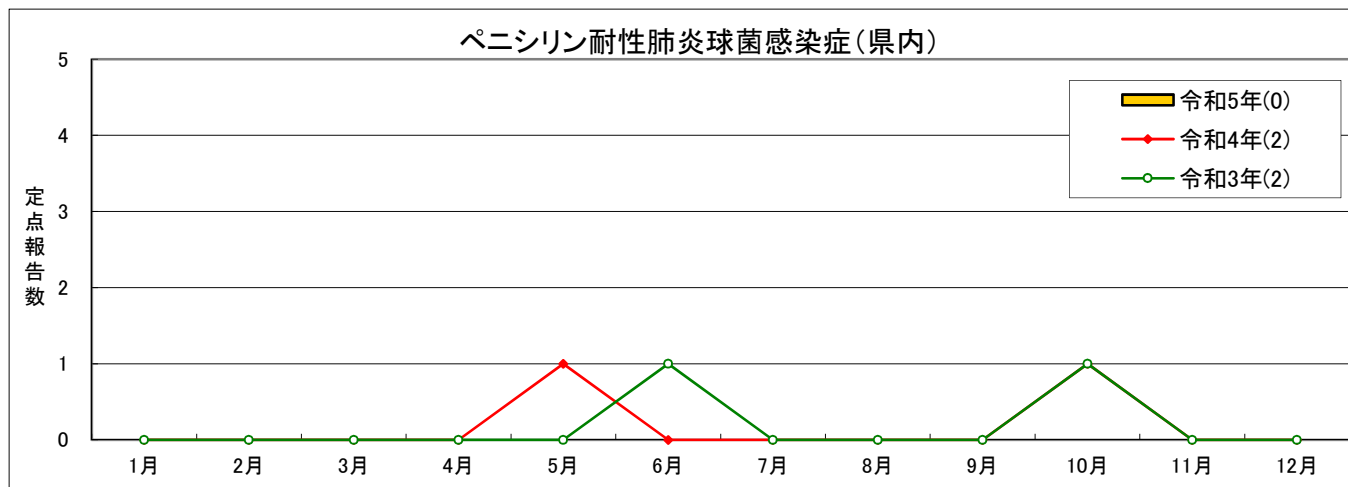


令和5年 年齢別構成の比較



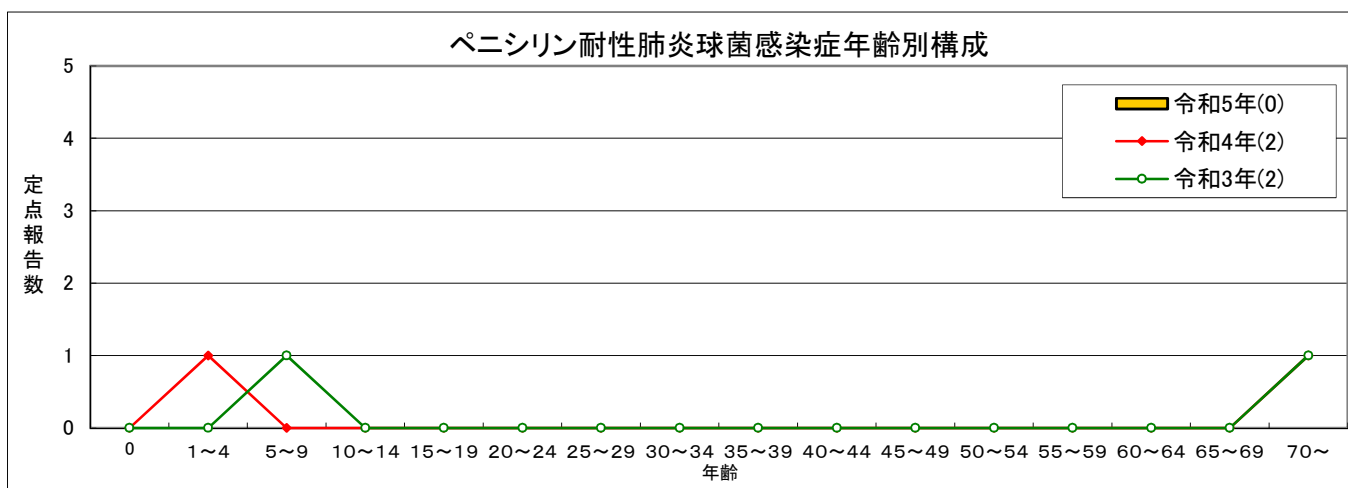
(104)ペニシリン耐性肺炎球菌感染症 (7基幹定点)

定点からの年間報告数は0人であった。

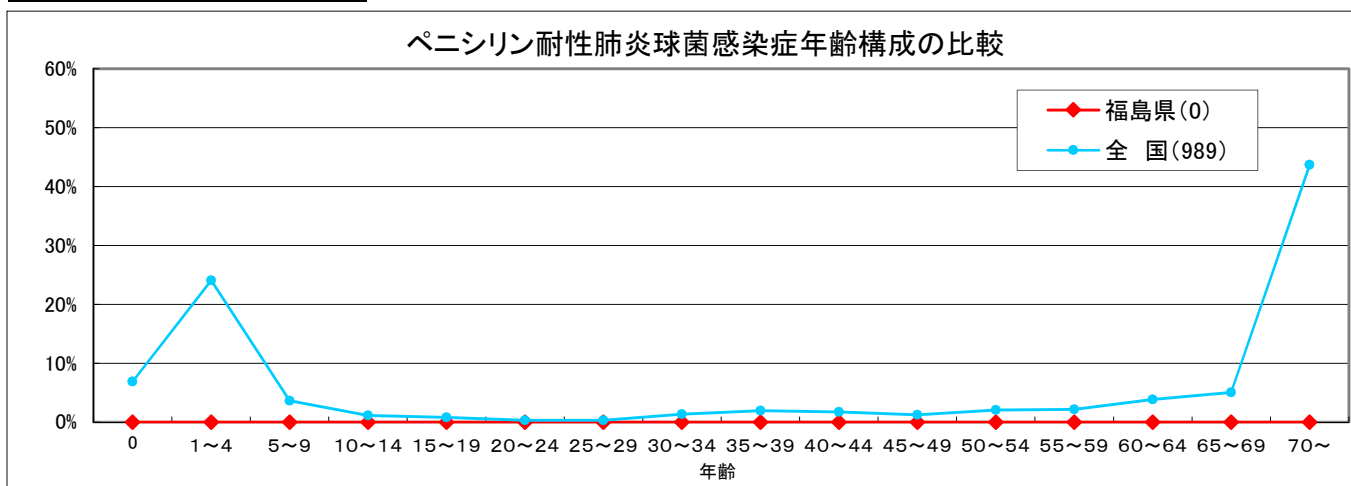


	1月	2月	3月	4月	5月	6月	7月	8月	9月	10月	11月	12月	累計
令和5年(0)	0	0	0	0	0	0	0	0	0	0	0	0	0
令和4年(2)	0	0	0	0	1	0	0	0	0	1	0	0	2
令和3年(2)	0	0	0	0	0	1	0	0	0	1	0	0	2

令和3～5年 県内の年齢別構成

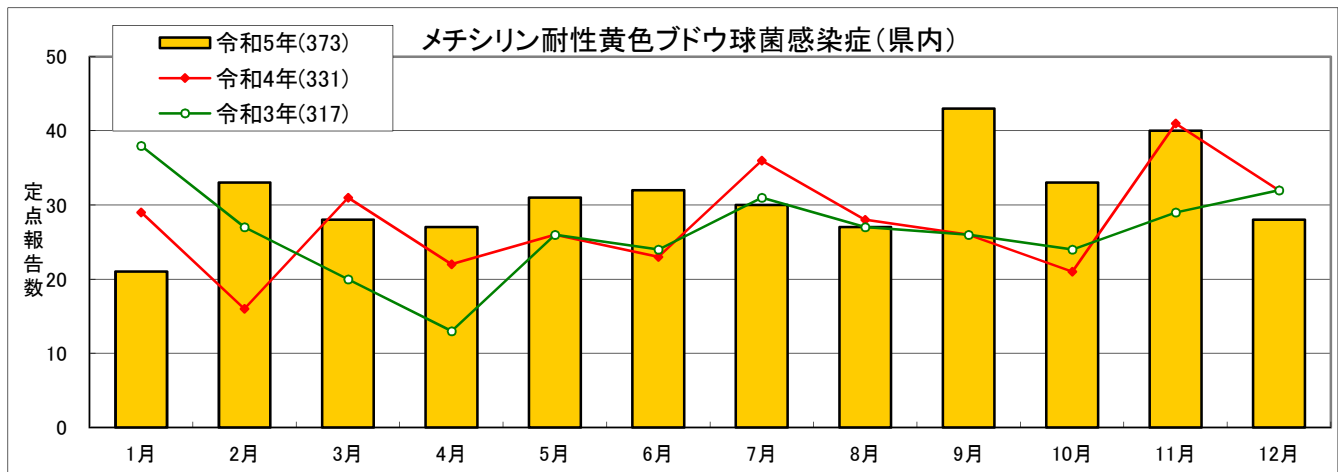


令和5年 年齢別構成の比較



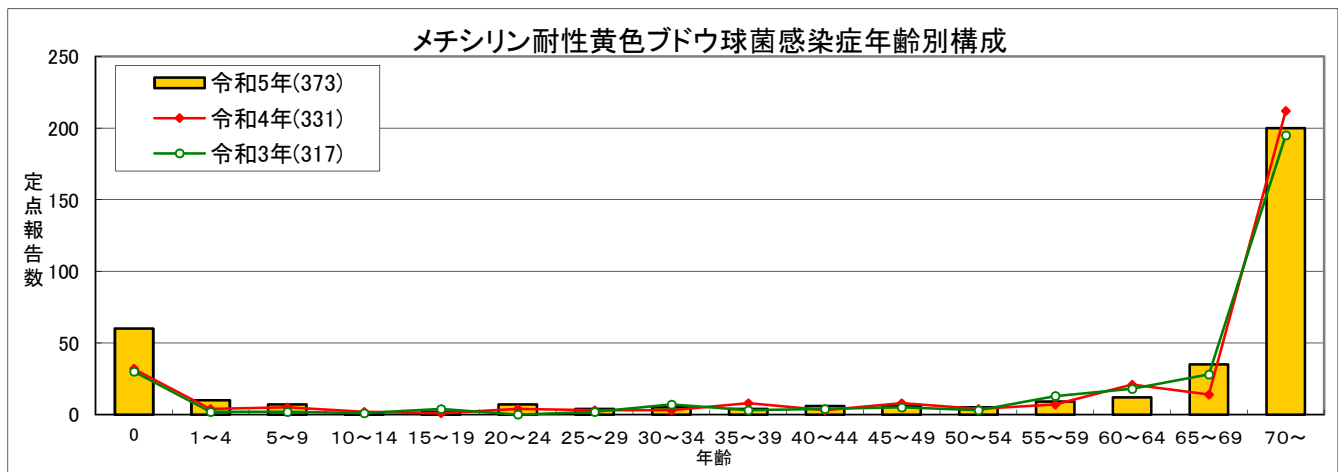
(108)メチシリン耐性黄色ブドウ球菌感染症 (7基幹定点)

定点からの年間報告数は373人であり、70歳以上の報告が多かった。

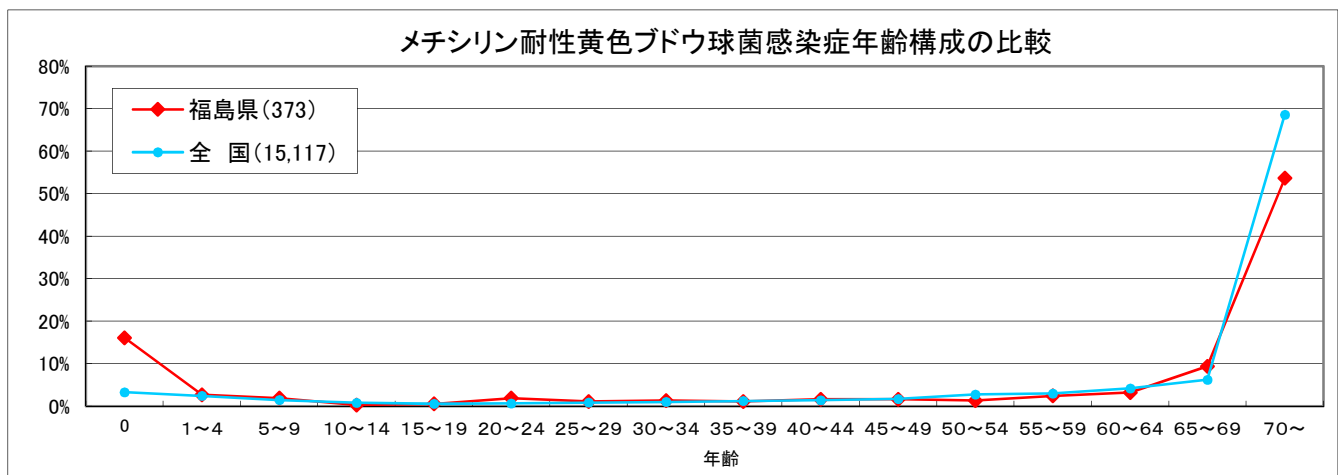


	1月	2月	3月	4月	5月	6月	7月	8月	9月	10月	11月	12月	累計
令和5年(373)	21	33	28	27	31	32	30	27	43	33	40	28	373
令和4年(331)	29	16	31	22	26	23	36	28	26	21	41	32	331
令和3年(317)	38	27	20	13	26	24	31	27	26	24	29	32	317

令和3～5年 県内の年齢別構成

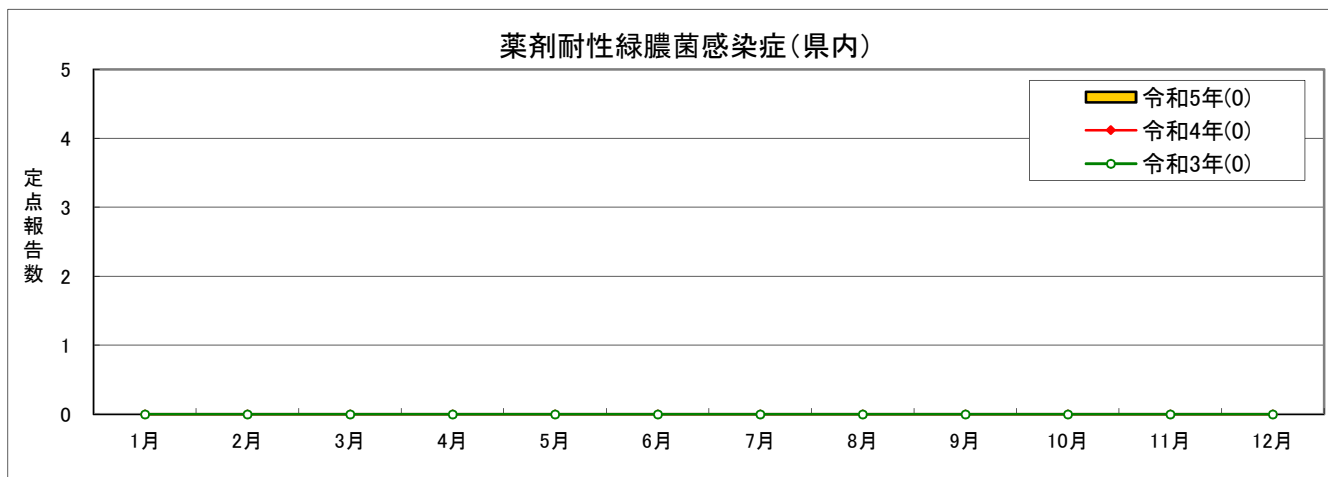


令和5年 年齢別構成の比較



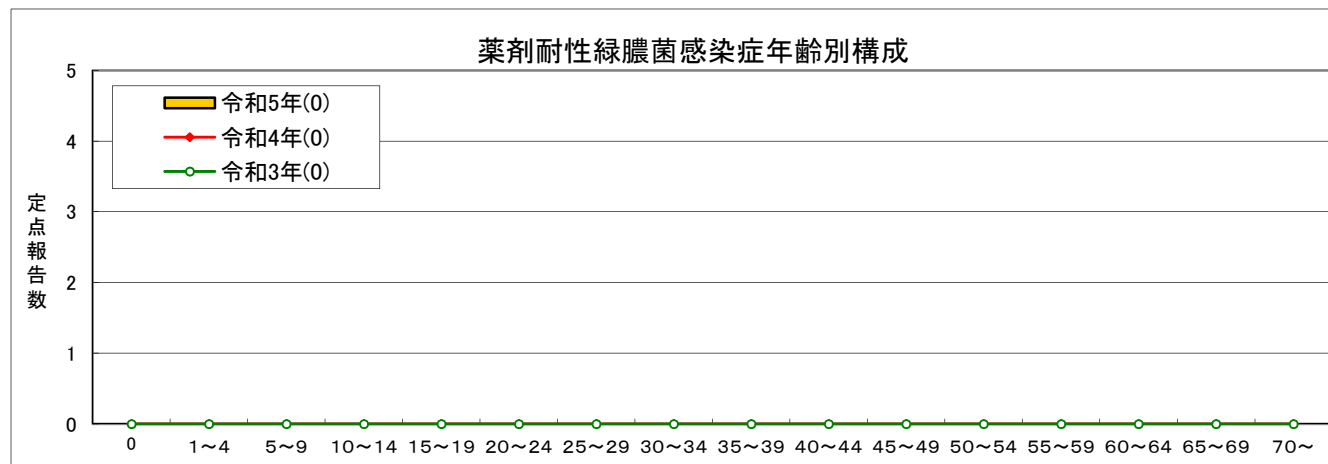
(109)薬剤耐性緑膿菌感染症 (7基幹定点)

定点からの年間報告数は0人であった。

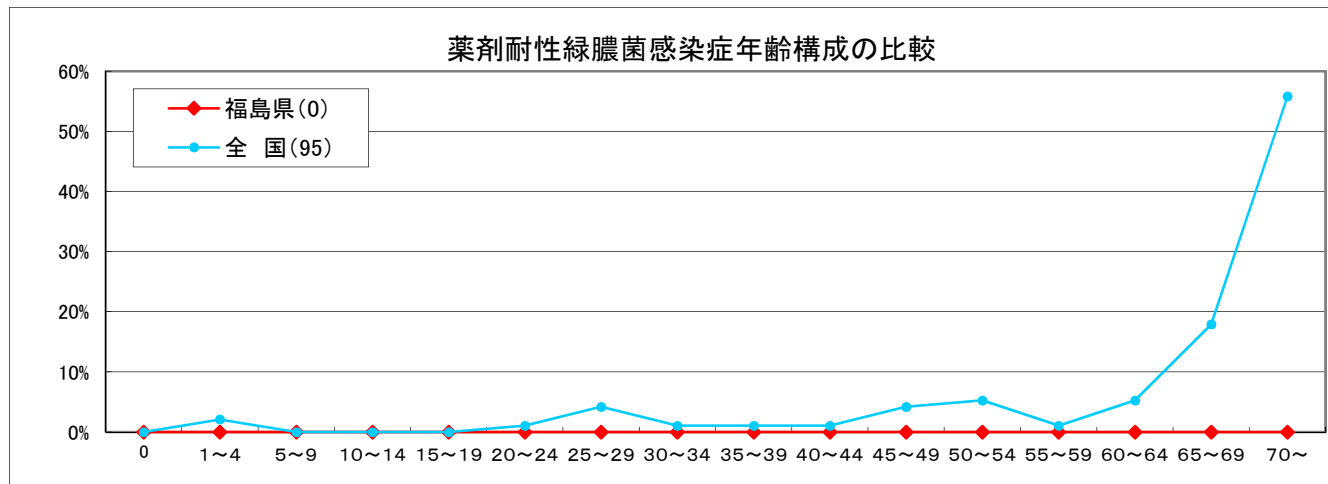


	1月	2月	3月	4月	5月	6月	7月	8月	9月	10月	11月	12月	累計
令和5年(0)	0	0	0	0	0	0	0	0	0	0	0	0	0
令和4年(0)	0	0	0	0	0	0	0	0	0	0	0	0	0
令和3年(0)	0	0	0	0	0	0	0	0	0	0	0	0	0

令和2～4年 県内の年齢別構成



令和4年 年齢別構成の比較



(4) 法第 14 条第 1 項に規定する厚生労働省令で定める疑似症結果報告

● 法第 14 条第 1 項に規定する厚生労働省令で定める疑似症対象疾患 (定点把握)

(115) 発熱、呼吸器症状、発しん、消化器症状又は神経症状その他感染症を疑わせるような症状のうち、医師が一般に認められている医学的知見に基づき、集中治療その他これに準ずるものが必要であり、かつ、直ちに特定の感染症と診断することができないと判断したもの。

● 法第 14 条第 1 項に規定する厚生労働省令で定める疑似症対象疾患 (定点把握)
患者地域別定点機関数

福島市	県北	郡山市	県中	県南	会津	南会津	相双	いわき市	計
2	1	2	1	1	3	0	0	1	11

(5) 法第14条第8項の規定に基づく把握の対象の届出

● 法第14条第8項の規定に基づく把握の対象

(118) 発熱、呼吸器症状、発しん、消化器症状又は神経学的症状その他感染症を疑わせるような症状のうち、医師が一般に認められている医学的知見に基づき、集中治療その他これに準ずるものが必要であり、かつ、直ちに特定の感染症と診断することができないと判断したものであって、当該感染症にかかった場合の症状の程度が重篤であるものが発生し、又は発生するおそれがあると判断し、都道府県知事が指定届出機関以外の病院又は診療所の医師に法第14条第8項に基づき届出を求めたもの。

Ⅲ 検 査 情 報

(1) 2023 年感染症発生動向調査事業報告（ウイルス）

(2) 2023 年感染症発生動向調査事業報告（細菌）

(1) 2023 年感染症発生動向調査事業報告 (ウイルス)

藤田翔平 尾形悠子 斎藤望 北川和寛 柏原尚子 木幡裕信
微生物課

はじめに

「感染症の予防及び感染症の患者に対する医療に関する法律」に基づき、県内の感染症治療、発生予防に役立つ情報の提供を目的として、対象病原体について感染症発生動向調査を行っている。本報では 2023 年のウイルス検索結果について報告する。

材 料

2023 年 1 月から 12 月までの間に、県内の基幹定点 7 機関、インフルエンザ定点 5 機関、小児科定点 6 機関、眼科定点 1 機関より搬入された咽頭拭い液、糞便、髄液、結膜拭い液等、計 633 検体を対象とした。

方 法

RD-A, A549, VeroE6, LLC-MK2, MDCK の 5 種類の細胞を用いてウイルス分離を実施した。分離ウイルスの同定は、遺伝子検査を行った。更に、診断名や症状、検査材料に応じて、ノロウイルス、ロタウイルス、サポウイルス、アストロウイルス、アデノウイルス、インフルエンザウイルス、エンテロウイルス、ライノウイルス、パレコウイルス、RS ウイルス、ヒトメタニューモウイルス、ヘルペスウイルス等について臨床検体から直接遺伝子検索を行った。

結 果

1 保健所ごとの月別搬入検体数

月別保健所別搬入検体数を表 1 に示す。

感染症発生動向調査事業実施要綱では、検体採取数は、小児科定点は月 4 検体以上、インフルエンザ定点は流行期には週 1 検体以上、非流行期には月 1 検体以上提出することが規定されている。県北保健所からは毎月検体搬入があった。

2 検体材料別ウイルス検出検体数

検体材料別ウイルス検出検体数を表 2 に示す。搬入検体は咽頭拭い液（唾液を含む）が 347 検体で最も多く 54.8 %、次いで糞便が 247 検体で 39.0 % を占めた。検出率は、結膜拭い液が最も多く 100 %、次いで咽頭拭い液が 76.7 %、糞便が 51.4 % であり、尿からは検出されなかった。全体では 633 検体のうち、400 検体からウイルスが検出され、検出率は 63.2 % であった。

3 ウイルス別検出数

採取月別ウイルス検出数を表 3 に示す。36 種類、計 417 件のウイルスが検出された。また、複数ウイルスが検出された 16 検体について、表 4 に示す。

表 1 月別保健所別搬入検体数

	1月	2月	3月	4月	5月	6月	7月	8月	9月	10月	11月	12月	総計
県北	24	40	36	27	21	32	32	37	32	30	42	64	417
県中													0
県南		3											3
会津		2		2	1	3	3	1		2	10	6	30
南会津											1	1	2
相双	4		3	2	3	2		5	4	2	4	6	35
福島市					1	1						1	3
郡山市	9	7	8		11	13	9	15	6	13	25	12	128
いわき市	1				1	4	3			1	2	3	15
総計	38	52	47	31	38	55	47	58	42	48	84	93	633

表2 検体材料別ウイルス検出検体数

	咽頭拭い液	糞便	髄液	結膜拭い液	尿	血液	総計
受付検体数	347	247	15	4	5	15	633
検出検体数	266	127	2	4		1	400
検出率 (%)	76.7	51.4	13.3	100.0	0.0	6.7	63.2

1) アデノウイルス (表3: 1~8)

年間を通じて60件検出された。

最も多く検出されたのは41型で33件検出された。次いで3型が10件検出された。

2) エンテロウイルス (表3: 9~16)

エンテロウイルスは42件検出された。

最も多く検出されたのはコクサッキーウイルスA群2型が13件、次いでA群4型が11件、コクサッキーウイルスB群5型が8件検出された。エコーウイルスは検出されなかった。

3) インフルエンザウイルス (表3: 21~23)

A/H3 亜型が126件、A/H1pdm 亜型が21件、B/ビクトリア系統が4件検出された。

4) ノロウイルス等胃腸炎起因ウイルス (表3: 7, 28~35)

ノロウイルスが最も多く38件、次いでアデノウイルス41型が33件、アストロウイルスが21件検出された。

ノロウイルスについて、G IIの4型が31件、2型が3件、3型が2件検出され、県内においては4型が主流であったと推定された。G Iは6型が2件検出された。

5) パレコウイルス (表3: 17~19)

最も多く検出されたのは3型で2023年5月~9月に計14件検出された。次いで1型が8件、6型が1件検出された。

表3 採取月別ウイルス検出数

検出ウイルス	2022/11月	12月	2023/1月	2月	3月	4月	5月	6月	7月	8月	9月	10月	11月	12月	総計
1 Adenovirus 1			1					1	2				1		5
2 Adenovirus 2		1			1		1	1							4
3 Adenovirus 3											1	2	6	1	10
4 Adenovirus 5		2					1						1		4
5 Adenovirus 6									2						2
6 Adenovirus 37							1								1
7 Adenovirus 41		4	8	4	1	1	7	5	1			1	1		33
8 Adenovirus 53						1									1
9 Coxsackievirus A2							1	3	8	1					13
10 Coxsackievirus A4			2			1			4	2	2				11
11 Coxsackievirus A6		1													1
12 Coxsackievirus A10										1		1			2
13 Coxsackievirus A16								1							1
14 Coxsackievirus B5												5	3		8
15 Enterovirus 68										1					1
16 Enterovirus 71							1				3	1			5
17 Parechovirus 1	1							3		1	3				8
18 Parechovirus 3							2	6	5		1				14
19 Parechovirus 6											1				1
20 Rhinovirus sp.		2		1				1				1	2		7
21 Influenza virusA(H1pdm09)										2	2	7	8	2	21
22 Influenza virusA(H3)			12	13	9	12	13	3	3		6	20	24	11	126
23 Influenza virusB(ビクトリア系統)			3											1	4
24 Human Metapneumovirus						1		1	1	3		1			7
25 RSvirus A	1	6	6	5		4	2			1	1				26
26 RSvirus B		1		1			1	5	5	5	3	2	1		24
27 SARS-CoV-2								2	1	3	3	2	2		13
28 Astrovirus 1				1	1		1	6		1	2	1			13
29 Astrovirus 4							2		2	3	1				8
30 Norovirus G I .6						1	1								2
31 Norovirus G II.2			1			1	1								3
32 Norovirus G II.3					2										2
33 Norovirus G II.4		4	12	9	4	1	1								31
34 Sapovirus G II			1		1										2
35 Rotavirus group A.G2				1	1										2
36 Human herpesvirus 4							1								1
総計	2	21	46	35	20	23	37	38	34	24	29	44	49	15	417

表4 複数ウイルスが検出された検体

	検出ウイルス	診断名	採取月	年齢	性別	検査材料
1	Norovirus G II.4 Adenovirus 5	感染性胃腸炎	12月	1歳	女	糞便
2	Norovirus G II.4 Adenovirus 5	感染性胃腸炎	12月	2歳	男	糞便
3	Rsvirus A Adenovirus 2	RSウイルス感染症	12月	1歳	男	咽頭拭い液
4	Norovirus G II.4 Adenovirus 41	感染性胃腸炎	1月	1歳	女	糞便
5	Rsvirus A Coxsackievirus A4	RSウイルス感染症	1月	1歳	女	咽頭拭い液
6	Norovirus G II.4 Adenovirus 41	感染性胃腸炎	2月	1歳	男	糞便
7	Rsvirus A Rhinovirus sp.	RSウイルス感染症	2月	1歳	女	咽頭拭い液
8	Astrovirus 1 Adenovirus 2	感染性胃腸炎	5月	0歳	男	糞便
9	Norovirus G I.6 Adenovirus 41	感染性胃腸炎	5月	4歳	女	糞便
10	Adenovirus 41 Astrovirus 1	感染性胃腸炎	6月	3歳	男	糞便
11	Adenovirus 41 Astrovirus 1	感染性胃腸炎	6月	2歳	男	糞便
12	RSvirus B Adenovirus 1 Coxsackievirus A2	インフルエンザA型+RSウイルス感染症	7月	1歳	男	咽頭拭い液
13	Adenovirus 6 Coxsackievirus A4	アデノウイルス感染症・熱性けいれん	7月	1歳	男	糞便
14	Adenovirus 1 Parechovirus 3	感染性胃腸炎	7月	2歳	男	糞便
15	RSvirus B Coxsackievirus A4	RSウイルス感染症	8月	0歳	女	咽頭拭い液
16	RSvirus B Enterovirus 68	RSウイルス感染症	8月	2歳	男	咽頭拭い液

6) RSウイルス (表3: 25, 26)

年間を通じて50件検出され、A型が26件、B型が24件検出された。

7) 複数のウイルス検出 (表4)

糞便検体10検体、咽頭拭い液検体6検体から複数のウイルスが検出された。

4 診断名別ウイルス検出数及び検体数

診断名別ウイルス検出数及び検体数を表5に示す。

RSウイルス感染症は、54検体が搬入され、56件のウイルスが検出された。最も多く検出されたのは、RSウイルスA型が26件、次いで、RSウイルスB型が22件であった。

手足口病は、18検体が搬入され、8検体からウイルスが検出され、エンテロウイルス71型が5件検出された。

ヘルパンギーナは、19検体が搬入され、17件のウイルスが検出された。そのうちコクサッキーウイルスA群2型が最も多く8件検出された。

感染性胃腸炎は検体数が最も多く、204検体が搬入され、126件のウイルスが検出され

た。最も多く検出されたのは、アデノウイルス41型が32件、次いでノロウイルスG II.4型が31件、アストロウイルス1型が13件であった。

咽頭結膜熱は、6検体が搬入され、3件のウイルスが検出された。アデノウイルス5型が2件、アデノウイルス3型が1件検出された。

流行性角結膜炎は、4検体が搬入され、すべての検体からアデノウイルスが検出された。アデノウイルス3型が2件、アデノウイルス37型及び53型が各1件検出された。

無菌性髄膜炎は、10検体が搬入され、6件のウイルスが検出された。コクサッキーウイルスB群5型及びパレコウイルス3型が各3件検出された。

謝辞

検体採取等本事業に御協力いただいた病原体定点医療機関の諸先生方に深謝いたします。

表5 診断名別ウイルス検出数及び検体数

検出ウイルス	診断名													総計
	インフルエンザ	RSウイルス感染症	手足口病	ヘルパンギーナ	感染性胃腸炎	急性脳症・脳炎	咽頭結膜熱	流行性角結膜炎	突発性発疹	(無)熱性けいれん※	無菌性髄膜炎	新型コロナウイルス感染症	その他	
Adenovirus 1		1			4									5
Adenovirus 2		1			3									4
Adenovirus 3					1	2	1	2					4	10
Adenovirus 5					2		2							4
Adenovirus 6										2				2
Adenovirus 37								1						1
Adenovirus 41					32								1	33
Adenovirus 53								1						1
Coxsackievirus A2		1		8	1					2			1	13
Coxsackievirus A4		2		5	3					1				11
Coxsackievirus A6				1										1
Coxsackievirus A10				1	1									2
Coxsackievirus A16			1											1
Coxsackievirus B5					3						3		2	8
Enterovirus 68		1												1
Enterovirus 71			5											5
Parechovirus 1				1	7									8
Parechovirus 3			2		5						3		4	14
Parechovirus 6										1				1
Rhinovirus sp.		2		1	1				1	1			1	7
Influenza virusA (H1pdm09)	21													21
Influenza virusA (H3)	125									1				126
Influenza virusB (ピクトリア系統)	4													4
Human Metapneumovirus													7	7
RSvirus A		26												26
RSvirus B		22								1			1	24
SARS-CoV-2												13		13
Astrovirus 1					13									13
Astrovirus 4					8									8
Norovirus G I .6					2									2
Norovirus G II.2					3									3
Norovirus G II.3					2									2
Norovirus G II.4					31									31
Sapovirus G II					2									2
Rotavirus group A.G2					2									2
Human herpesvirus 4													1	1
総計	150	56	8	17	126	2	3	4	1	9	6	13	22	417
搬入検体数	166	54	18	19	204	21	6	4	3	27	10	13	88	633

※熱性けいれんと無熱性けいれんを含む

(2) 2023 年感染症発生動向調査事業報告 (細菌)

渡邊奈々子 片桐彩香 賀澤優 菅野奈美¹⁾ 柳沼幸 木幡裕信
微生物課 ¹⁾ 試験検査課

はじめに

「感染症の予防及び感染症の患者に対する医療に関する法律」に基づき、県内の感染症の治療や発生予防に役立つ情報の提供を目的として、対象病原体について感染症発生動向調査を行っている。本報では 2023 年の細菌検査結果について報告する。

材 料

2023 年 1 月から 12 月までの間に、県内の 2 定点医療機関より搬入された 43 件を対象とした。

方 法

A 群溶血性レンサ球菌、細菌性髄膜炎起因菌及び感染性胃腸炎起因菌等を「微生物検査必携 細菌・真菌検査 第 3 版」(厚生省監修)及び「病原体検出マニュアル」(国立感染症研究所作成)等に従い検索した。

結 果

1 検体の概要

検体の受付月別内訳を表 1 に示す。

搬入された検体はすべて輸送培地による搬入であった。

保健所別の検体数を表 2 に示す。

2023 年は県北保健所、郡山市保健所管内の医療機関から検体搬入があった。その他の保健所からの検体搬入はなく、地域に偏りがあった。

表 2 保健所別検体数

保健所名	検体数
県北	30
郡山市	13
計	43

2 検査材料別検出状況

搬入された検体のうち、咽頭拭い液では 37 検体中 23 検体から細菌が検出され、検出率は 62.1 %であった。

糞便 6 検体から細菌は検出されなかった。

全体では 43 検体中 23 検体から細菌が検出され、検出率は 53.4 %であった。

3 細菌検出状況

表 3 に採取月別の細菌検出状況を示す。

検出された細菌はすべて A 群溶血性レンサ球菌(以下、“A 群溶レン菌”とする。)であり、23 株が分離された。

分離された A 群溶レン菌の血清型の内訳として、最も多く分離されたのは T-12 型の 14 株 (60.9 %)、次いで T-1 型が 4 株 (17.4 %)、T-4 型が 2 株 (8.7 %)、T-11 型及び T-B3264 型が各 1 株 (4.3 %)であった。また、T 型別不能が 1 株 (4.3 %)あった。

図 1 に A 群溶レン菌の年齢別検出状況を示す。患者の年齢は 2 歳～ 11 歳で、検体数・検出数のいずれも 6 歳がピークであった。

図 2 に本調査による 5 年間の A 群溶レン菌の T 型別年次推移を示す¹⁻⁴⁾。

表 1 受付月別・検査材料別搬入検体数

	1月	2月	3月	4月	5月	6月	7月	8月	9月	10月	11月	12月	計
咽頭拭い液		3			3	3	7	1	1	6	5	8	37
(うがい液)					(1)		(1)			(3)	(3)		(8)
糞便	1	1				2			1			1	6
計	1	4	0	0	3	5	7	1	2	6	5	9	43

表3 採取月別細菌検出状況 (2022年12月～2023年12月)

	2022 2023												計	
	12月	1月	2月	3月	4月	5月	6月	7月	8月	9月	10月	11月		12月
<i>Streptococcus pyogenes</i> A群 T-1	1						1		1		1			4
<i>Streptococcus pyogenes</i> A群 T-4						1						1		2
<i>Streptococcus pyogenes</i> A群 T-11							1							1
<i>Streptococcus pyogenes</i> A群 T-12					1		2			4	3	4		14
<i>Streptococcus pyogenes</i> A群 T-B3264						1								1
<i>Streptococcus pyogenes</i> A群 T型別不能		1												1
	1	1	0	0	1	2	4	0	0	5	3	6	0	23

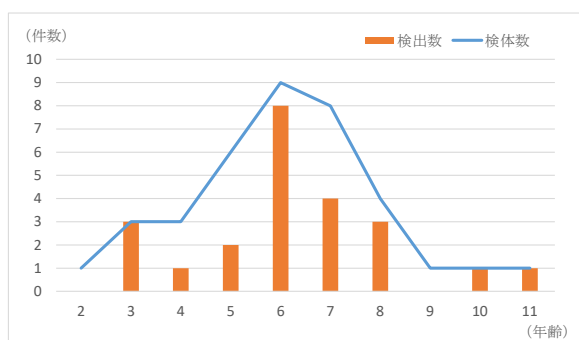


図1 A群溶レン菌の年齢別検出状況

2023年はT-12型が急増しており、T-12型が流行の主流となっていることが示唆された。

謝辞

検体採取等本事業に御協力いただいた病原体定点の医療機関の諸先生方に深謝いたします。

引用文献

- 1) 山田浩子, 寺島祐司, 賀澤優, 他. 2019年感染症発生動向調査事業報告(細菌検出報告). 福島県衛生研究所年報2019; 37: 53-56
- 2) 藤田翔平, 賀澤優, 菊地理慧, 他. 2020年感染症発生動向調査事業報告(細菌検出報告). 福島県衛生研究所年報2020; 38: 57-59
- 3) 小林彩香, 藤田翔平, 山田浩子, 他. 2021年感染症発生動向調査事業報告(細菌検出報告). 福島県衛生研究所年報2021; 39: 49-51
- 4) 片桐彩香, 賀澤優, 菅野奈美, 他. 2022年感染症発生動向調査事業報告(細菌検出報告). 福島県衛生研究所年報2022; 40: 印刷中

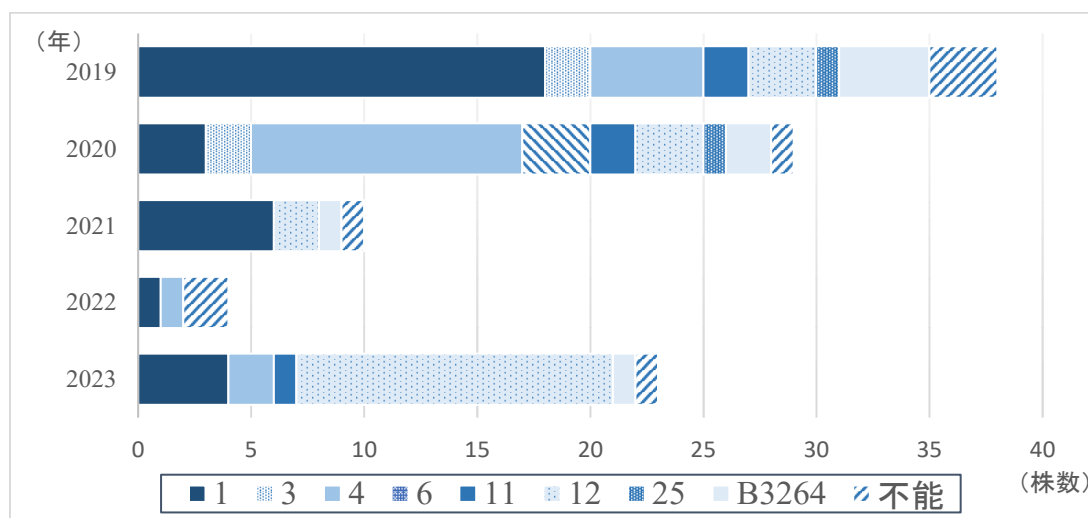


図2 A群溶レン菌のT型別年次推移

令和5年
福島県感染症発生動向調査事業報告書
令和6年3月 発行

発行：福島県衛生研究所

福島県感染症情報センター

〒960-8560

福島県福島市方木田字水戸内16番6号

TEL 024-546-2837

FAX 024-546-8364

E-mail eiseikenkyuu@pref.fukushima.lg.jp

URL <http://www.pref.fukushima.lg.jp/sec/21910a/>

