

# いわき農林水産ニュース

ひとつ、ひとつ、実現する ふくしま

令和6年6月号

vol.232

発行日

2024/6/27

写真について  
詳しくは  
p.11を  
チェック!

- 01 花粉の少ない森林づくり
- 02 各種取組の実績（5～6月分）
- 05 「檜葉町×マルトさつまいもプロジェクト」苗植え会
- 06 ホツキガイ初漁
- 07 高校生発!Iwakiならではのグルメをつくろう優秀レシピ紹介
- 08 お知らせ
  - 08 いわき地方の農林水産物モニタリング検査結果
  - 08 いわき地方の出荷制限等品目
  - 08 森林づくりタウンミーティング参加者募集
  - 09 食品表示法あれこれ
  - 10 ブルーベリーファームいわき開園
  - 10 6次化商品紹介

特集

## 花粉の少ない森林づくり

### 1 花粉の少ないスギ品種について

スギは日本国内の広い範囲に分布し、建築用材としての加工のしやすさや美しさから、古来日本で利用され、この国の林業を支えてきました。しかし、その一方でスギ花粉症の患者数は国民の約4割と推計され、その影響は大きな社会問題になっています。

国や県では、スギ花粉症の対策のため、花粉の少ない森林への転換を図るとともに、本格的な利用期を迎えたスギ人工林における「伐って、使って、植えて、育てる」という森林資源の循環利用のサイクルを確立するための取組の一つとして、花粉の少ない苗木の生産拡大を進めています。

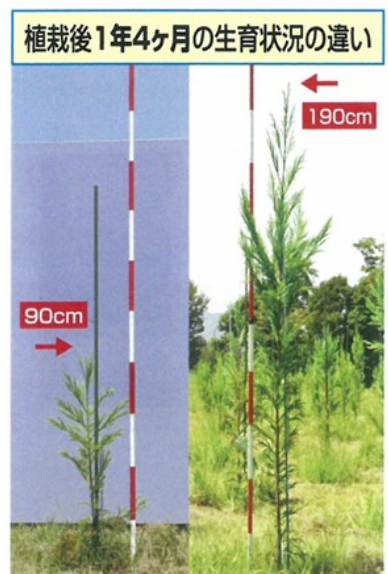
令和6年4月に改正されたスギ花粉発生源対策推進方針において、「花粉の少ない品種」とは「花粉の生産に関する特性と林業用種苗としての特性が一定の基準を満たすものに加え、特定母樹をいう。」と定義されています。

#### 花粉の少ないスギ品種の概要

特定母樹スギ	成長量が一般的な苗木のおおむね1.5倍以上、林業用種苗としての特性（剛性、通直性）に優れていること、花粉量が一般的なスギのおおむね半分以下。
少花粉スギ	花粉生産量が一般的なスギに比べ約1%以下で、林業用種苗として適した特性を有するもの。
無花粉スギ	花粉を全く生産せず、林業用種苗として適した特性を有するもの。



▲ スギの雄花 少花粉スギ（左）と一般スギ（右）



▲ 一般スギ（左）と特定母樹（右）  
（写真提供：県林業研究センター）



## 2 花粉の少ない森林づくり事業について

県では、植樹祭や企業の森林づくりなどの住民参加型の森林づくり活動に対し、花粉の少ないスギの苗木を無償で配布しています。少花粉スギに加え、成長においても優れた形質を持つ「特定母樹」の普及啓発を行い、花粉症対策のみならず、森林の二酸化炭素吸収源としての役割の強化及び低コスト造林の推進に寄与し、山林所有者の造林意欲の醸成を図ることを目的とした事業です。

## 3 田人町で植樹活動が実施されました！

5月25日(土)、いわき市田人町旅人の山林においていわき市内の団体による植樹活動が行われました。

当日は、「花粉の少ない森林づくり推進事業」により県林業研究センターから配布された「花粉の少ないスギの苗木」について、当所職員より参加者約60名に説明を行い、モデル的に植樹が実施されました。



## 4 おわりに

今後も、花粉の少ない森林づくり推進事業により花粉の少ない品種の苗木の普及を図り、森林づくりの支援に努めてまいります。  
(森林林業部)

## GNSS タブレット測量システム現地研修

5月15日(水)

林業の現場においても、ICTなどの新技術を活用して作業の省力化を図る「スマート林業」の動きが加速しています。

そのような中、GNSSタブレットを利用した測量の現地研修が湯ノ岳山荘周辺で行われました。

これまで、森林調査や森林内での測量はコンパス等の機材を使って行っていましたが、GNSS(Global Navigation Satellite System 全地球航法衛星システム)という人工衛星を活用したシステムにより、タブレット1つで位置データを収集し、パソコン上で図面の作成等を行うことができるようになり、作業の省力化に繋がります。

研修では、まず駐車場で操作方法の実演をしてから、実際に森林内での計測を体験しました。1カ所あたり10秒程度で位置情報の入力作業が終わり、そのデータをパソコンに転送すればすぐに図面が作成できる技術に、参加者は感心していました。

このような新技術により、林業の現場でも作業員の負担軽減が進んでいます。

(森林林業部)



▲ 駐車場で体験風景



▲ 森林内での計測

ベトナム及びイギリス向け「ナシ」輸出における栽培地検査 5月29日(水)、5月30日(木)

JA福島さくらいわき梨生産部会は、今年の秋にベトナムとイギリス向けにナシの輸出を計画しています。イギリスへの輸出は今年度が初めてとなりますが、輸出するためには、相手国との二国間協議における植物防疫法に基づいた植物検疫が必要です。今年は16件の登録園地で春期の栽培地検査が行われました。

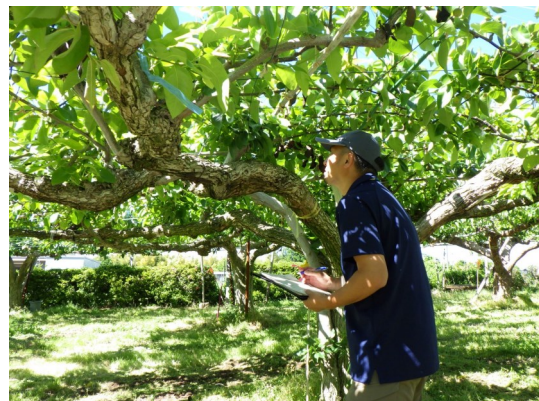
検査では、農林水産省植物防疫所の職員が、高リスク病害虫に対する薬剤防除や害虫被害低減のための交信かく乱剤処理を適正に行っているか等を防除日誌で確認するとともに、園地を巡回して病害虫の発生状況を確認しました。

当所では、引き続きナシの病害虫防除を徹底し、円滑な輸出に向けて支援してまいります。

(農業振興普及部)



▲ 防除日誌、交信かく乱剤の使用を確認する検査員



▲ 検疫対象病害虫の発生を確認する検査員

やさい教室を開催

6月6日(木)

いわき農業青年クラブ連絡協議会主催のやさい教室が、江名幼稚園と江名小学校で実施されました。

江名幼稚園では10名の園児が、江名小学校では2年生16名の児童が参加し、サツマイモの苗の植付を行いました。最初に青年クラブの会員5名が苗を植えるまでの作業を説明し、その後、子どもたちの植付を支援しました。子どもたちは畝立てやマルチシートを敷く意味について質問するなど、積極的に参加していました。

10月末頃にはサツマイモの収穫体験が行われる予定です。当所では引き続き青年クラブの活動をサポートしていきます。

(農業振興普及部)



▲ 児童への植穴あけ機の使い方の指導



▲ 園児への植付方法の指導

令和5年度 3箇所で県営治山事業が完了

6月7日(金)ほか

当所では、保安林等森林の維持造成を通じて山地に起因する災害から県民の生命・財産を保全し、併せて水源のかん養、生活環境の保全・形成等を図るため、治山事業を実施しています。

令和5年度は、以下の箇所において、治山施設(県営)事業による対策工事が完了しました。

このうち、脇ノ作地区において工事を受注した株式会社山一緑化土木及び監督者(現場代理人・主任技術者)の阿部陽一氏が、(公社)福島県森林・林業・緑化協会主催の「令和6年度優良森林土木工事表彰(治山事業の部)及び優秀工事監督者表彰」を受賞され、6月7日(金)に同協会通常総会において表彰されました。誠におめでとうございます。

脇ノ作地区 (R4~5年度)

いわき市平鶴ヶ井字脇ノ作地内  
 工事概要：山腹工 0.02ha  
 受注者：株式会社山一緑化土木  
 目的・効果：風化が進み落石や土砂崩落の危険があった山腹に簡易吹付法砕工を施工し、斜面を森林化・安定化



根小屋地区 (R3~5年度)

いわき市三和町下市萱字根小屋地内  
 工事概要：床固工 2基、  
 谷止工 1基  
 受注者：東洋建設株式会社、山木工業株式会社  
 目的・効果：豪雨により溪流が深く浸食されたことから、床固工・谷止工を施工し、浸食を防止



下毛(しもげ)地区 (R4~5年度)

いわき市田人町南大平字下毛地内  
 工事概要：谷止工 2基、山腹工 0.25ha  
 受注者：アース建設株式会社  
 目的・効果：豪雨により崩壊した山腹に簡易吹付法砕工・土留工を施工し、山腹を森林化・安定化  
 谷止工を施工し、溪流の浸食を防止



令和6年度は、下毛Ⅱ地区(田人町南大平)、小塚地区(平薄磯)、寺ノ作地区(大久町大久)において対策工事を実施するとともに、川向地区・五郎兵衛釜地区(小川町西小川)、薄磯三丁目地区(平薄磯)、成沢地区(好間町大利)において、工事発注のための測量・設計業務を実施します。引き続き、安全で丁寧な工事実施に努めてまいります。(森林林業部)

いわき農林事務所若手職員研修会

6月12日(水)

若手職員を対象に、各種事業等の現場を視察する研修会を実施しました。これは、当所が取り組んでいる様々な業務について横断的に理解を深めるとともに、若手職員同士が交流する機会を設け、コミュニケーションを活性化させることを目的として実施したものです。

農地中間管理機構関連農地整備事業 山田地区、花きほ場、株式会社磐城高箸、森林整備補助事業実施箇所(田人町)を視察し、各現場を担当する農林事務所職員が案内を行いました。

所属部署以外の現場を訪れる機会はないので、参加者は新鮮な気持ちで現場を見ているようでした。この研修を活かし、各部署で連携を深めて業務に励んでもらいたいと思います。(総務部・企画部)



▲ 農地整備事業 山田地区



▲ 花きほ場



▲ 株式会社磐城高箸



▲ 森林整備補助事業実施箇所

Topic

ふくしま復興「檜葉町×マルトさつまいもプロジェクト」苗植え会

檜葉町のさつまいもを日本一に！との想いで、株式会社マルトが苗植えから商品化まで手がける「檜葉町×マルトさつまいもプロジェクト」。3年目となる今年も、商品開発を行う磐城桜が丘高校・平商業高校・小名浜海星高校・ふたば未来学園高校の生徒らに加え、檜葉町長や関係企業の約100人で、5月28日にさつまいもの苗植えを行いました。

当日は雨天でしたが、生徒らの頑張りですべて予定されていたほ場に苗を植えきることができました。

昨年度、同プロジェクトで開発した「芋けんぴ」は全国のご当地スーパーが競う、ご当地スーパーグランプリ2024で準グランプリを受賞するなど話題の商品となりました。今年は何んな商品となるのか、今から楽しみです！(企画部)



▲ 参加者一同



▲ 大きくなりますように

## 令和6年度ほ場整備工事が始まる

いわき管内では、ほ場整備工事が盛んに行われています。

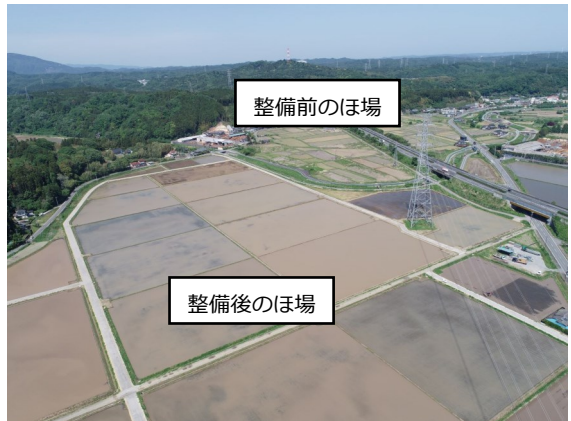
特に今年度、山田地区(受益面積A=41.7ha)は面整備(田んぼの区画を大きくする)のエリアである約11haの工事を行っています。また、神谷地区(受益面積A=40.9ha)は、面整備の最盛期であり、今年度は約18haの工事を実施中です。今後、神谷第二地区や瀬戸地区で、順次ほ場整備工事の着手が予定されています。

ほ場整備は、これまでの小区画の農地、狭小な農道、用排水兼用であった水路を総合的に整備し、農地の大区画化、農業用車両がすれ違える農道整備、用水と排水を分離することによる水管理の省力化など、担い手が農業を営むうえで必要な農地整備を行うものです。経営規模の拡大、労働時間の短縮、生産経費の削減などの効果を発揮して、地域の担い手への農地利用集積が進むことを目的に実施しています。

また、畑地を造成し、いわき特産のネギ、いちごなどを作付けすることによる、収益性の向上も大きな目標としています。

今後も工事は続きますが、地元農家さんと相談しながらより良い基盤整備を進めてまいります。

(農村整備部)



▲ 山田地区 整備前・整備後

### Topic

## ホッキ貝初漁

ホッキ貝漁が6月1日に解禁となり、いわき市漁協では四倉、沼之内支所所属の漁船2隻が6月3日に初水揚げをしました。初日の水揚量は328kgで、505~700円/kgで販売されました。

漁師曰く「今年の身入りはすごく良い」とのことでした。豊かな海で育つため、『常磐もの』のホッキ貝は大きく食べ応えのあるところが特徴です。

また、福島県では禁漁期(2~5月)や漁獲可能サイズ(殻長7.5cm超)等を設定することにより、限りある資源の保護を目的とした取組を実施しています。

ホッキ貝の旨味を活かした「刺身」や「天ぷら」のほか、地元では「炊き込みご飯」や「カレー」などが人気の食べ方です。これからさらに美味しくなるホッキ貝、是非ご賞味ください。ホッキガイの情報やレシピは「ふくしま常磐ものNAVI (<https://fukushima-jobanmono.jp/enjoy/know/topic134/>)」にも掲載されていますので、ぜひご覧ください。

(水産事務所)



▲ 水揚げされたホッキ貝



▲ ふくしま常磐もの NAVI 掲載例

# 高校生発! Iwakiならではのグルメをつくろう

# 3

優秀レシピ紹介 vol.

昨年度、地元農産物の魅力を発信するため、市内の高校生と飲食店等が共同でいわきならではのグルメを開発した「高校生発！ Iwaki ならではのグルメをつくろう」。

今回は応募のあったレシピの中から、株式会社マルトで商品化されたレシピをご紹介します！  
当所ホームページにてレシピ公開中 ⇒⇒⇒



全食材部門  
商品化  
レシピ  
(株)マルト

## いわき野菜たっぷり トマキムチ丼

商品化

応募時

齋藤 葵さん  
福島県立磐城桜が丘高等学校 3年  
(応募時)  
調理時間：20分  
食材費(2人分相当)：500円

### 材料

卵	1個
長ネギ	1本
トマト	1個
しいたけ	2枚
豚バラ肉	130g
キムチ	100g
(A) 酒	大さじ1
みりん	小さじ2
砂糖	小さじ2
みそ	小さじ2
しょうゆ	小さじ1
ご飯 (Iwaki Laiiki)※炊飯済	400g
白ごま	適量

### 作り方

- ① 沸騰したお湯に冷たいままの卵を入れて6分茹でる。
- ② 卵を取り出して冷やしておく。
- ③ 長ネギは斜め薄切り、トマトは2～3cmの角切り、しいたけは石づきを取ってそぎ切り、豚バラ肉は3～4cmの長さに切る。
- ④ 熱したフライパンに油(分量外)をひき、豚バラ肉に完全に火が通るまで炒める。
- ⑤ キムチ、長ネギ、しいたけを加えて、野菜がしんなりするまで炒める。
- ⑥ トマトを加え、やわらかくなるまで炒める。
- ⑦ 調味料(A)を加えて、全体に味がなじむように炒める。
- ⑧ 長ネギの青い部分を小口切りにする。
- ⑨ ②の茹で卵を半分切る。
- ⑩ 器にご飯を盛って白ごまをふり、⑦のをせ、⑧と⑨をその上に盛り付ける。
- ⑪ 卵の上に白ごまをかけて完成。

### 作品のPRポイント

いわき市産の野菜をたくさん味わえる丼です！  
キムチを使うことで辛みがアクセントになり、ご飯がすすむような味つけにしました。トマトを入れることで酸味や甘みを加え、食べやすくなっているので、ネギやきのこの風味も楽しみながらたくさんの方に食べてほしいです！

### 【レシピを参考に作ってみた！】

トマト好きには、たまらないやつ！彩りと食感が欲しくなり、青唐辛子と生キクラゲを追加。トマトの甘みが全体を包んで辛いけど優しい味に！コリコリはふはふ…ゴクン！あーうまかった！！ (K・O)



## お知らせ

### いわき地方の農林水産物モニタリング検査結果(令和6年5月分)

#### □ 農林畜産物の検査結果

令和6年5月の農林畜産物モニタリングでは、11品目17検体を検査し、全ての検体について放射性セシウムは検出されませんでした。内訳は(表1)のとおりです。(企画部)

(表1) 品目と検体数

キュウリ(施設) 1、カブ1、コマツナ(施設) 1、ホウレンソウ(施設) 1、サヤエンドウ1、わらび(栽培) 5、うど(野生) 1、うわばみそう(野生) 1、もみじがさ(しどけ)(野生) 1、牛肉3、原乳1

#### □ 海産魚介類の検査結果

令和6年5月の水産物モニタリング検査では、149検体の海産魚介類を検査し、全ての検体について放射性セシウムは検出されませんでした。(水産事務所)

### いわき地方の出荷制限等品目

令和6年5月末現在、いわき地方の農林畜水産物のうち、出荷制限等の対象となっている品目は(表2)のとおりです。出荷制限等品目は、出荷・販売だけでなく、宿泊施設等での提供や加工用原材料として使用することもできません。また、自主検査等により基準値(100Bq/kg)以下であっても出荷・販売はできませんのでご注意ください。(企画部)

(表2) 農林畜水産物の出荷制限等品目(令和6年5月末現在)

制限、自粛	区分	品目
出荷制限	山菜	たけのこ、ぜんまい、たらめ(野生のものに限る)、わらび(野生のものに限る) <sup>※1</sup> 、こしあぶら
	きのこ	原木なめこ(露地)、野生きのこ <sup>※2</sup>
	海産魚介類	クロソイ
出荷自粛	山菜	さんしょう(野生のものに限る)

※1 わらび(栽培)で出荷・販売できるものは、安全性が確認された場合で生産されたものに限ります。(市内該当生産者20名のみ)

※2 野生きのこは、摂取も制限されています。

### もり 森林づくりタウンミーティングを開催します！

県では、県民の皆さまに福島県森林環境税を活用したこれまでの取組や成果をお知らせし、ご意見などを直接お聞きする「森林(もり)づくりタウンミーティング」を開催します。福島県の森林づくりについて一緒に考えてみませんか？

現在、参加者募集中です！県のHPからお申し込みいただくか、次の問い合わせ先までご連絡ください。

- 日時 8月5日(月) 午後6時～午後7時30分
- 場所 いわき合同庁舎 本庁舎4階 大会議室
- 問い合わせ先 当所森林林業部 電話:0246-24-6193

こちらから申込可能です⇒  
(県森林計画課 HP)



(森林林業部)



食品表示法あれこれ ②漬物の食品表示 其の式～原材料名・原料原産地表示～

1 漬物の原材料名の表示方法

漬物の原材料名は、①漬けた原材料と②漬け原材料に区分して、①、②の順に表示するよう定められています。漬物以外の加工食品と同様の表示をしないように注意しましょう。

①漬けた原材料

「はくさい」「きゅうり」「昆布」などの農産物や水産物を、一般的な名称で、重量順に表示します。漬けた原材料の種類が多い場合は、以下の条件で「その他」と表示できます。

条件1	条件2	表示の方法
内容量が300g以下	漬けた原材料が4種類以上	重量順第3位まで表示し、第4位以降を「その他」と表示できる。
内容量が300gを超える	漬けた原材料が5種類以上	重量順第4位まで表示し、第5位以降を「その他」と表示できる。

②漬け原材料

「漬け原材料」の文字の後に括弧を付し、「しょうゆ」「食塩」「砂糖」等、その最も一般的な名称で重量順に表示します。市販の漬物の素を使用する場合は、そのまま「〇〇の素」だけの表示とせず、素に含まれている原材料を表示してください。

2 原料原産地表示

農産物漬物は、原料原産地表示の個別ルールがある食品（食品表示基準別表15「22の食品群と5品目」）に該当するため、個別ルールに基づいて表示を行います。

- ・以下のとおり、「国別重量順表示」を行います。国産の場合は、福島県産、いわき市産等、より狭い範囲で表示することも可能です。

条件	原料原産地表示の対象	表示の方法
内容量が300g以下	重量順第3位までで、全体の5%以上を占める農産物・水産物	原料原産地名欄を設け、産地に対応する原材料を重量順に記載する。（例を参照）または、原材料名の次に括弧を付して表示する。
内容量が300gを超える	重量順第4位までで、全体の5%以上を占める農産物・水産物	

- ・個別ルールがある食品には、「又は表示」「大括り表示」を行うことはできません。

どうして個別ルールがあるの？

加工食品の原料原産地表示制度は、原産地に由来する原料の品質の差異が、加工食品としての品質に大きく反映されると認識されている食品を対象に、徐々に拡大されてきました。2001年（平成13年）に梅干しとらっきょう漬けがJAS法に基づく原料原産地表示の対象とされたのを皮切りに、食品ごとに個別ルールが設定されてきた経緯があり、食品表示法の施行後も、この個別ルールは継続しています（食品表示基準別表15）。

【塩漬の表示方法の例】



名称	塩漬（刻み）
原材料名	白菜、大根、人参、その他、漬け原材料（食塩、醸造酢、唐辛子） ／調味料（アミノ酸等）
原料原産地名	国産（白菜、大根、人参）
内容量	250g
～以下略～	

その他ご不明点については、企画部（0246-24-6197）までお問い合わせください。

（企画部）

Topic

## ブルーベリーファームいわき 開園！

4月号でご紹介した観光農園「ブルーベリーファームいわき」（いわき市平藤間）が、6月14日にグランドオープンを迎えました。

「フルーツといわきの海が大好き」と語る農園長は、震災をきっかけに脱サラして農起業を決意。子どもの頃よく通っていた海の家のように、人々が交流する場所をつくりたいという想いから、レストハウス（休憩所）付きの観光農園を始めました。

園内には、農園長が厳選した16種類1,200本のブルーベリー。収穫時期や実の大きさ、味や色など様々で、食べ比べをしながら長期間ブルーベリー狩りを楽しむことができます。



▲ 園内はシート張り&バリアフリーで快適



▲ 食べ応え抜群の「ユウリカ」日持ちもするので、お土産に最適

現在収穫期を迎えているのは「ユウリカ」という早生品種。大粒で甘みが強いのが特徴で、中には粒が500円大のものもあるそうです。

ブルーベリー狩りは公式ホームページから予約できますので、ぜひ、採れたてを味わってみてください。

【ブルーベリーファームいわき】  
所在地：いわき市平藤間中谷地17-1  
電話：070-8587-3752  
HP：[https://peraichi.com/landing\\_pages/view/blueberryfarmiwaki](https://peraichi.com/landing_pages/view/blueberryfarmiwaki)

最新情報は  
公式 SNS を  
チェック！



(企画部)

## こだわりと美味しさがつまった いわき自慢の6次化商品をご紹介します

福島県では「じゅうねん」という名前でお馴染みのエゴマ。いわき市でも田人地区や三和地区、大久地区を中心にエゴマが栽培されています。植田町にある飲食店「ダイニングキッチン月海-Ruu-」の店長今野詠史さんは、地元産のエゴマに着目し、「エゴマあげぱん」を商品化しました。

どこか懐かしい、給食を思い出させるこの揚げパンは、表面がこんがりキツネ色に揚がったコッペパンに、エゴマと砂糖がたっぷり。香ばしいエゴマの香りが食欲をそそります。一口食べるとサクッ!とした食感と共に、砂糖の甘みとエゴマの香味が口いっぱいに広がります。また、中はふわっ!としており2種類の食感も最後まで楽しめるパンです。

商品の取扱店舗はダイニングキッチン月海の2階にある月海商店。今年3月にオープンしたばかりで、パン以外にも地元の野菜や、お菓子等が販売されています。「どこか懐かしい」をテーマに地元愛が詰まったお店です。是非一度訪れてみてください。



サクッ! ふわっ!  
なつかしい味!

エゴマあげぱん【1個】200円(税込)

取扱店舗 月海商店

ダイニングキッチン月海-Ruu-  
今野詠史店長

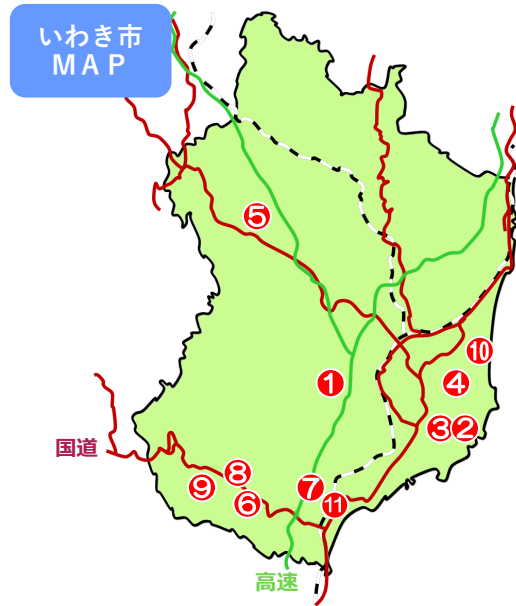
販売元・お問い合わせ

月海商店

📍いわき市植田町中央1丁目3-3 2F ☎0246-38-4880

今月号に掲載した場所はこちら！

- ① 湯ノ岳山荘 (p.2)  
常磐藤原町字湯ノ岳2-1
- ② 市立江名幼稚園 (p.3)  
江名字上代8-4
- ③ 市立江名小学校 (p.3)  
江名字天ヶ作154
- 県営治山事業完了箇所 (p.4)  
④脇ノ作地区 ⑤根小屋地区 ⑥下毛地区
- ⑦ 農地中間管理機構関連農地整備事業  
山田地区 (p.5)  
山田町地内
- ⑧ 株式会社磐城高箸 (p.5)  
田人町南大平字坪内95-1
- ⑨ 森林整備補助事業実施箇所 (p.5)  
田人町地内
- ⑩ ブルーベリーファームいわき (p.10)  
平藤間中谷地17-1
- ⑪ 月海商店 (p.10)  
植田町中1丁目3-3



【小麦が収穫時期を迎えています！】※表紙の写真について

6月に入り、小麦が収穫時期を迎えています。写真の小麦は「ゆきちから」という品種です。  
ちなみに、昔から農業の世界では「イネは土で作り、麦は肥料でとる」という言葉があります。小麦栽培では追肥を行うことで収量増加や品質向上が期待されます。いわき市内の小麦生産者も、追肥を2回実施するなど、品質の良い小麦が生産できるよう頑張りました！  
(農業振興普及部)



あとがき

日増しに暑くなってきて、夏の訪れを感じる季節となりました。今年は梅雨入りが遅れていますが、異常気象とならないことを祈るばかりです。

さて、特集の花粉の少ない森林づくりについて、関心がある方も多いのではないのでしょうか。日本の林業を支え、環境・国土保全に貢献してくれた今までのスギに感謝をしつつ、これからのスギに、花粉症のない未来への希望を託しましょう。…私が生きている間にできるのかな？

(担当Y・W)

◎ 皆様からのご意見・情報をお待ちしております。

福島県いわき農林事務所 企画部 地域農林企画課  
〒970-8026 福島県いわき市平字梅本15番地  
(県いわき合同庁舎 3階)

T E L (0246)24-6152 F A X (0246)24-6196

U R L <http://www.pref.fukushima.lg.jp/sec/36270a/>



いわき農林水産ニュース