

4

クマに 出会ってしまったら、 出会わないために



出会ってしまったら

静かにゆっくりと
後ずさりしながら
離れましょう



万が一、クマが向かってきたら
両腕で顔や頭をガードして、
急所を守りましょう



出会わないために

音を鳴らしましょう
クマは音がすると怖がって
近づいてきません



複数で行動しましょう

何人かで話しながら
行動しましょう

朝夕の行動は注意しましょう
(山歩き、農作業、散歩など)



クマの痕跡



クマのフン
握りこぶし程度の大きさ、
臭い匂いはしない



クマの足跡
成獣であれば
手のひらサイズ

5

イノシシ、クマが 出没しない地域づくり

地域のみなさんで力を合わせ、
イノシシやクマが近づきにくい環境を
つくりましょう

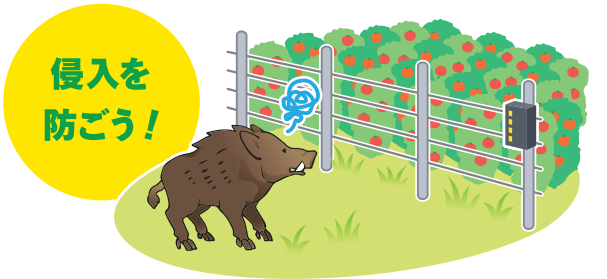
エサとなる
ものを放置
しない!



気づかずに
行っている餌付けに注意



隠れ場所を
なくそう!



侵入を
防ごう!

— 発行 —

福島県生活環境部自然保護課

〒960-8670 福島県福島市杉妻町2-16

令和6年7月発行

イノシシ・ クマ について 知ろう



被害を防ぐため、
知ることから
はじめよう

目次 contents

- ① イノシシの生態について
- ② クマの生態について
- ③ イノシシに出会ってしまったら、出会わないために
- ④ クマに出会ってしまったら、出会わないために
- ⑤ イノシシ、クマが出没しない地域づくり

1 イノシシの生態

について



力が強い

成獣は70kgくらいの石なら軽く鼻で押し上げます。

イノシシは臆病

人の話し声や物音を聞くと逃げていきます。その一方で慣れやすいのも特徴です。

夜行性ではない

基本的に昼間に行動する動物です。

くぐる習性がある

障害物に対して、飛びこえるより下をくぐり抜ける傾向が強く、20cmくらいの間があれば、くぐり抜けます。

繁殖力が高い

成熟したメスは、ほぼ毎年4~5頭産みます。

性格はこわがり

人を見つけるとすぐに逃げるか、隠れてやり過ごそうとします。しかし急に出会うと驚いて攻撃します。

鼻が良い

イヌと同じくらい良く、遠くにある食べ物も匂いで気づけます。

エサへの執着心が強い

一度、人の食べ物の味を覚えると、何度もくりかえし出没します。



2 クマの生態

について

足が速い

車と同じ速さで走れます。(時速40km以上)

強力なツメ

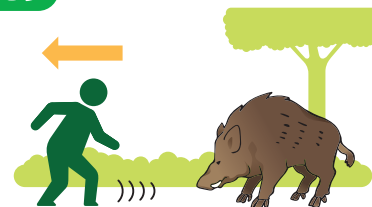
前足は筋力が発達していて、鋭く固いツメは片足に5本もあり、強力な武器となります。

3 イノシシに

出会ってしまったら、
出会わないために

出会ってしまったら

刺激しないで、
ゆっくり
距離を取る



万が一、イノシシが
向かってきたら
高台に移動するか
物陰に
隠れましょう

出会わないために

エサとなるものを
放置しないように
しましょう



イノシシの痕跡



ぬた場
イノシシが
どろ浴びした痕



掘り起こし痕
イノシシがミミズ等の
エサを探した痕