

### 3 教科に関する調査の結果

#### (1) 県全体の平均正答率(%)と「学力のレベル」

	小学校4年生	小学校5年生	小学校6年生	中学校1年生	中学校2年生
国語	63.8	61.9	57.0	60.5	61.8
	6-C(16)	6-A(18)	7-B(20)	8-C(22)	8-B(23)
算数 数学	61.8	58.6	56.2	56.2	55.6
	5-C(13)	5-A(15)	6-B(17)	7-C(19)	7-A(21)

上段：平均正答率(%) 下段：平均の学力のレベル(数値)

#### (2) 県全体のカテゴリー別平均正答率(%)

##### 【国語】

	教科の領域等別平均正答率				評価の観点別平均正答率		問題形式別平均正答率		
	言葉の使い方	我が国の文化情報	読むこと、書くこと、話すこと	読むこと	知識・技能	思考・判断・表現	選択式	短答式	記述式
小学校4年	78.1	48.9	40.6	54.0	72.9	46.6	67.3	62.6	41.8
小学校5年	70.3	59.7	46.7	58.6	67.2	54.9	64.0	61.6	31.3
小学校6年	57.1	36.6	58.9	60.6	54.7	60.1	54.5	64.0	36.8
中学校1年	59.6	44.7	62.5	63.1	58.7	62.9	63.5	56.5	43.8
中学校2年	60.7	77.2	59.0	55.9	65.5	56.9	65.0	56.6	53.3

##### 【算数・数学】

	教科の領域等別平均正答率				評価の観点別平均正答率		平均正答率問題形式別		
	数と計算	図形	測定(小4)変化と関係(小5)中1	データの活用	知識・技能	思考・判断・表現	選択式	短答式	記述式
小学校4年	63.6	49.8	76.7	38.5	65.8	52.5	62.8	62.5	37.1
小学校5年	55.3	59.7	61.9	74.4	61.6	51.9	60.5	59.5	15.5
小学校6年	57.1	51.5	63.6	56.1	55.8	57.4	58.6	53.4	58.6
中学校1年	65.4	52.0	48.2	50.6	59.1	36.1	54.8	59.3	32.0
	教科の領域等別平均正答率				評価の観点別平均正答率		平均正答率問題形式別		
	数と式	図形	関数	データの活用	知識・技能	思考・判断・表現	選択式	短答式	記述式
中学校2年	55.6	54.3	58.9	52.7	57.7	48.1	61.5	50.6	35.7

### (3) 県全体の「学力のレベル」と「学力の伸び」の変化

#### ○ 国語

学年	小4	小5	小6	中1	中2
現中2	R2 中止	R3 18	R4 20	R5 22	R6 23
現中1	R3 18	R4 18	R5 21	R6 22	
現小6	R4 15	R5 19	R6 20		
現小5	R5 16	R6 18			
現小4	R6 16				

#### ○ 算数・数学

学年	小4	小5	小6	中1	中2
現中2	R2 中止	R3 16	R4 19	R5 19	R6 21
現中1	R3 14	R4 16	R5 17	R6 19	
現小6	R4 14	R5 16	R6 17		
現小5	R5 13	R6 15			
現小4	R6 13				

※ 表の中の数値は、児童生徒の「学力のレベル（3分割）」を数値化したものである。

※ 横に見ると「同じ学年集団」を、縦に見ると「年度の異なる同じ学年」を比較することができる。

#### ○ 令和5年度調査から学力が伸びた児童生徒の割合（％）（県全体）

	小学校5年生	小学校6年生	中学校1年生	中学校2年生
国語	73.8	61.6	70.6	61.3
算数・数学	64.1	67.5	69.3	71.1

※ 小学校4年生の学力の伸びが見られるのは、令和7年度調査実施後となる。

#### 【国語】

##### （同じ学年集団の経年比較）

- 全ての学年において、令和5年度調査から数値が1～2上がっており、着実に学力が伸びている。
- どの学年も、約6割から7割の児童生徒が、令和5年度調査から学力を伸ばしている。

##### （年度の異なる同じ学年の比較）

- 小学校4年生、中学校1・2年生は前年度と同じ数値である。
- 小学校5・6年生は前年度より数値が1低くなっている。

#### 【算数・数学】

##### （同じ学年集団の経年比較）

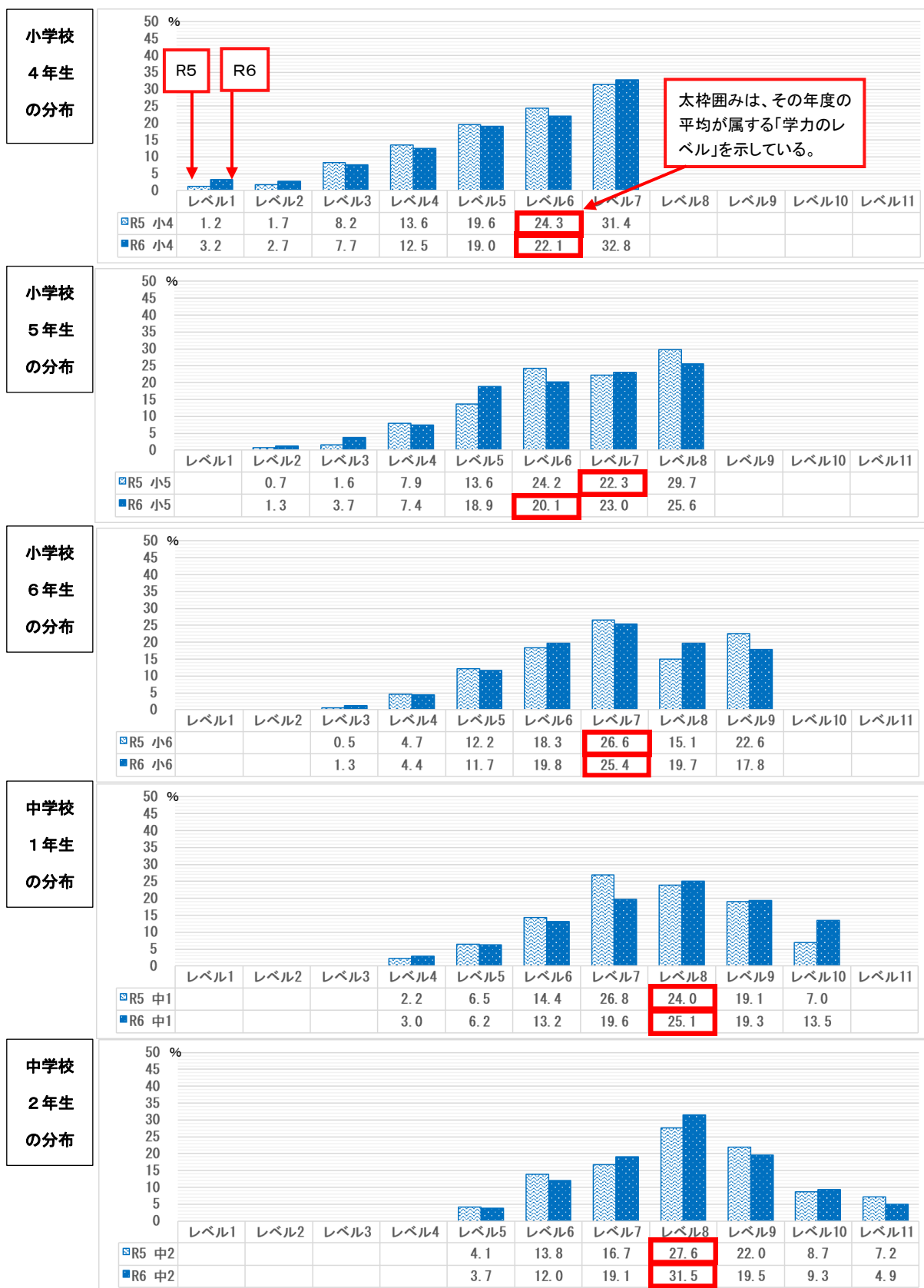
- 全ての学年において、令和5年度調査から数値が1～2上がっており、着実に学力が伸びている。
- どの学年も、約6割から7割の児童生徒が、令和5年度調査から学力を伸ばしている。

##### （年度の異なる同じ学年の比較）

- 小学校5年生以外は、前年度と同じ数値である。
- 小学校5年生は前年度より数値が1低くなっている。

## (4) 県全体の「学力のレベル」の分布 ① 国語

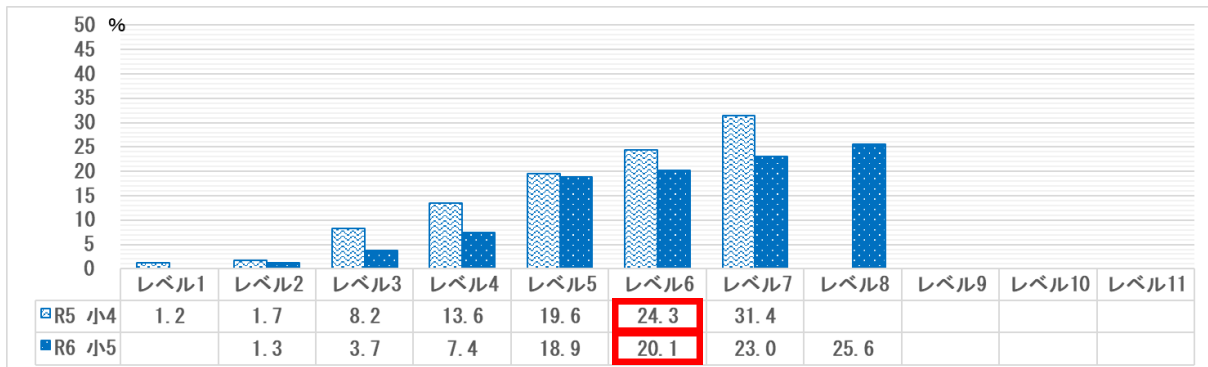
### 【年度の異なる同じ学年の比較（国語）】



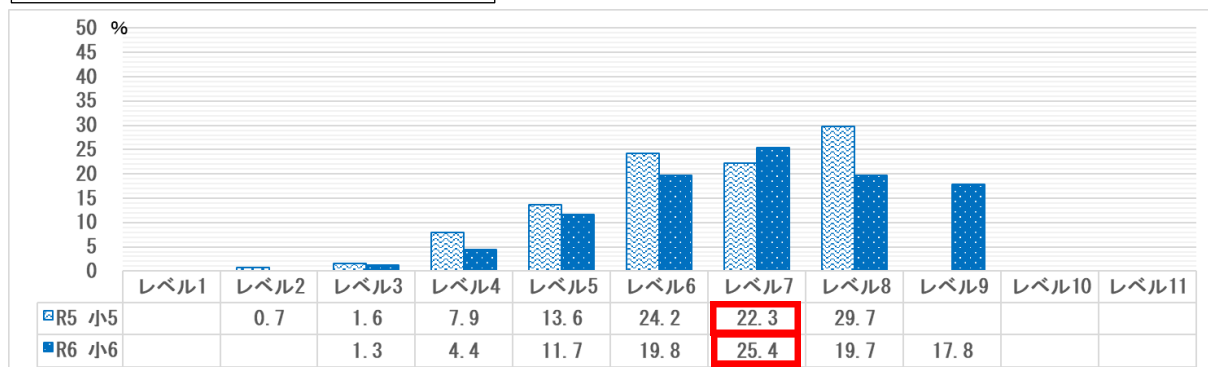
※ 学力の各レベルに属する児童生徒数の分布割合は、四捨五入しているので合計が100%にならない場合がある。

## 【同じ学年集団の経年比較（国語）】

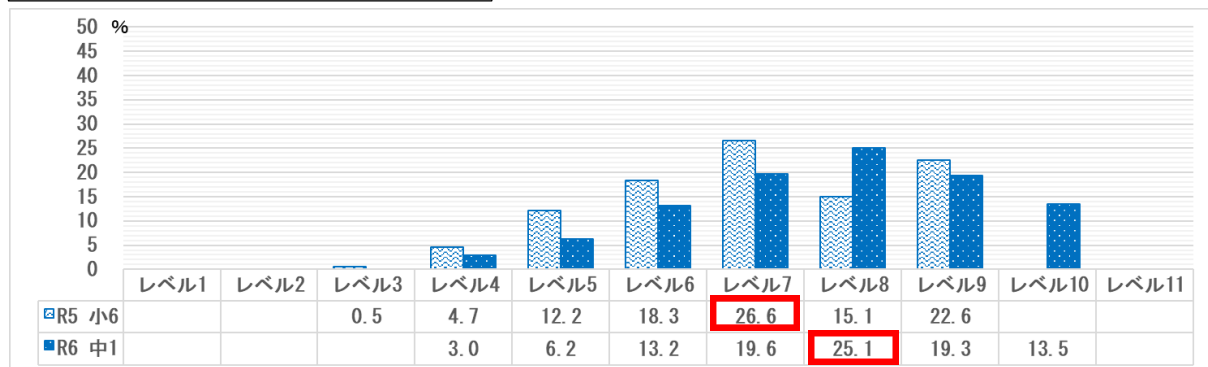
R5小学校4年生 → R6小学校5年生



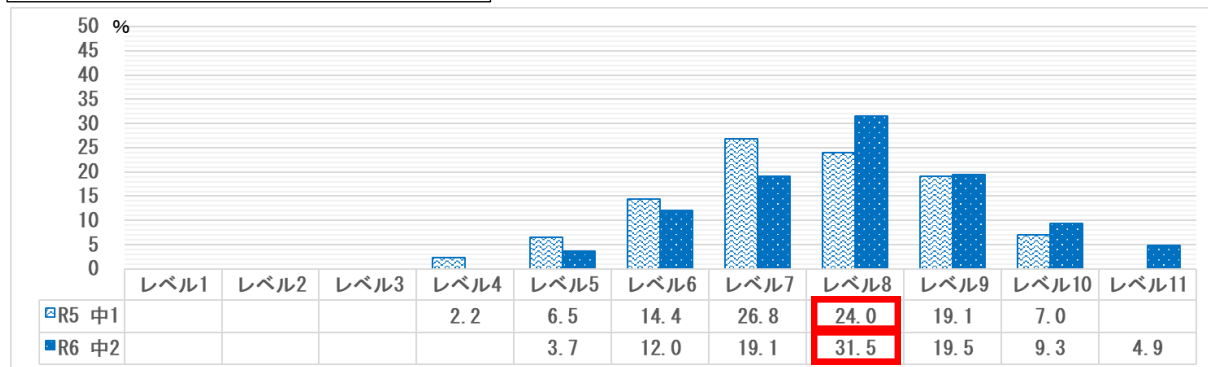
R5小学校5年生 → R6小学校6年生



R5小学校6年生 → R6中学校1年生

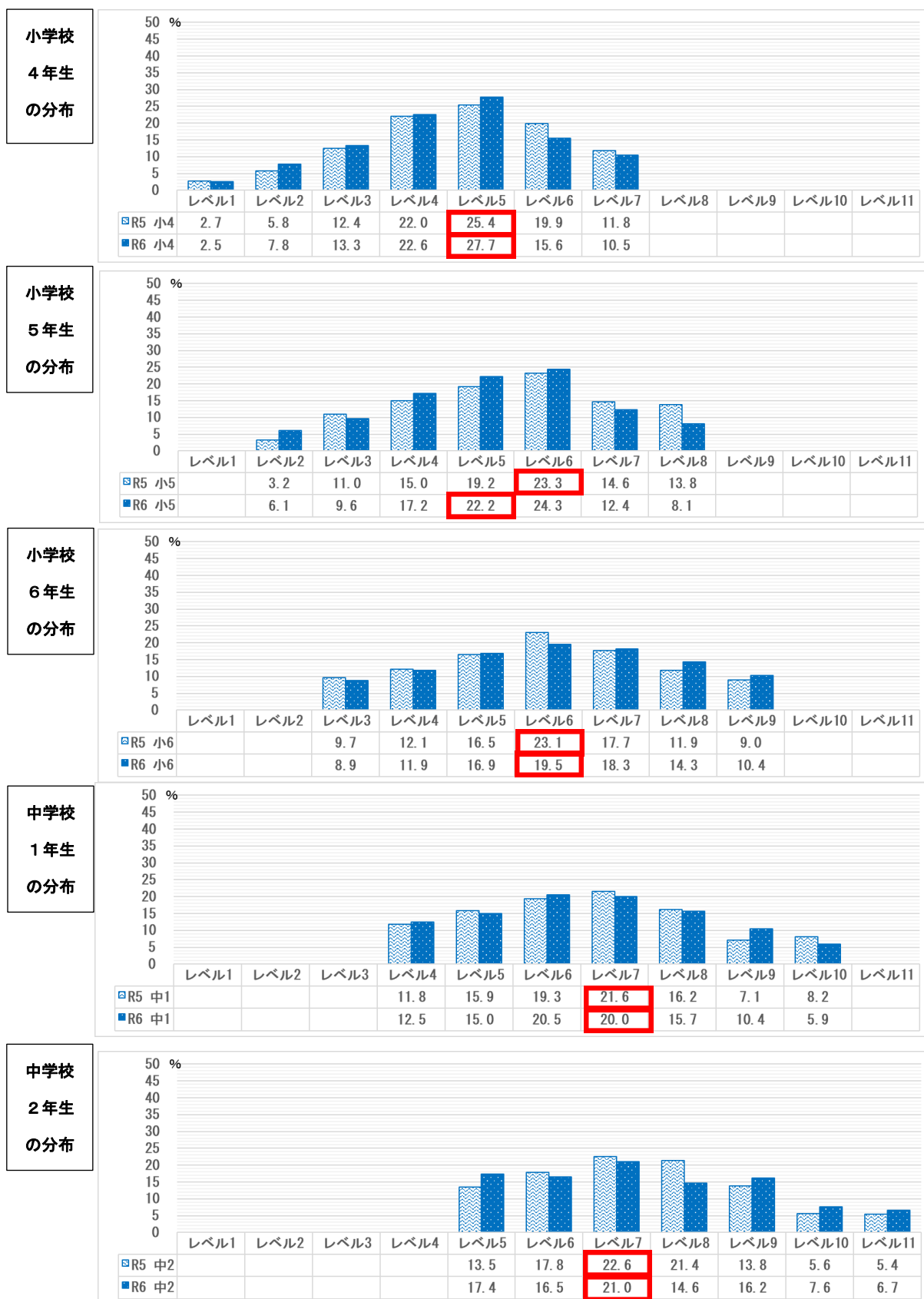


R5中学校1年生 → R6中学校2年生



## (4) 県全体の「学力のレベル」の分布 ② 算数・数学

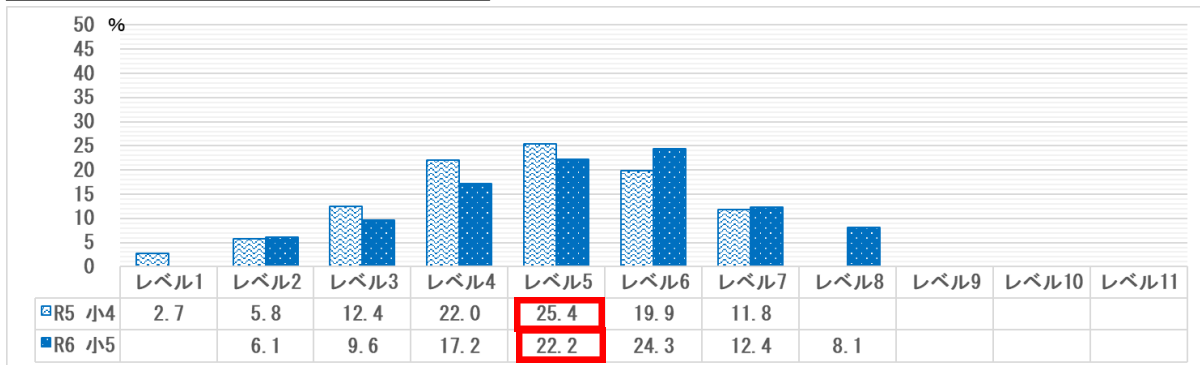
### 【年度の異なる同じ学年の比較（算数・数学）】



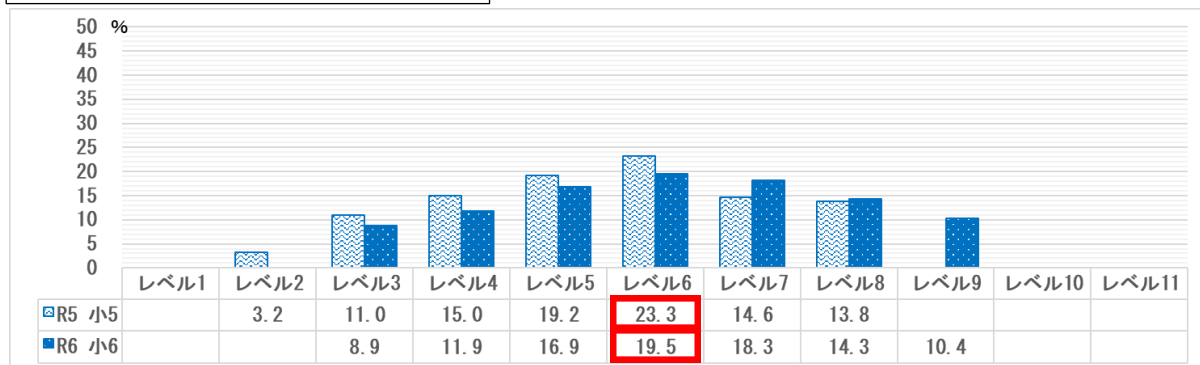
※ 学力の各レベルに属する児童生徒数の分布割合は四捨五入しているため、合計が100%にならない場合がある。

## 【同じ学年集団の経年比較（算数・数学）】

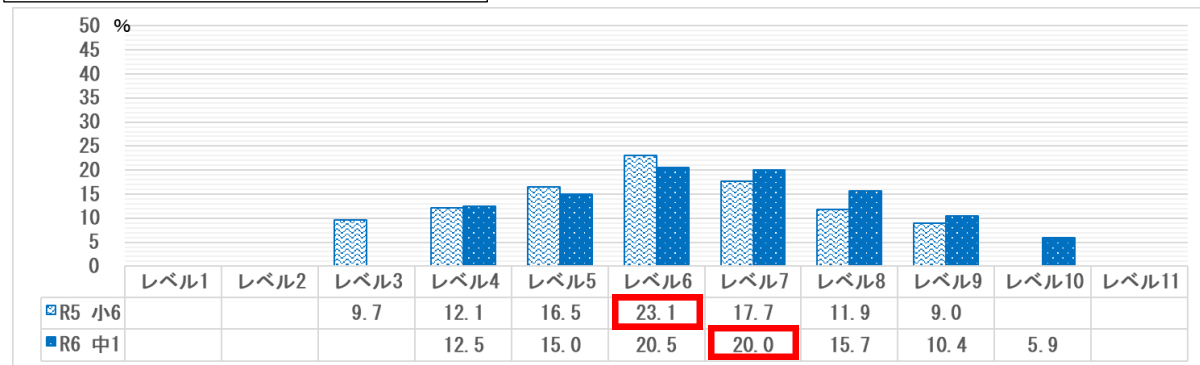
R5小学校4年生 → R6小学校5年生



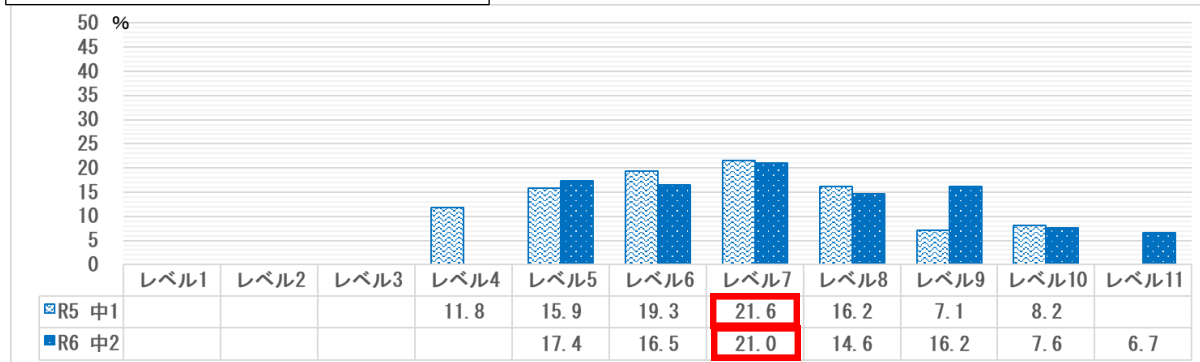
R5小学校5年生 → R6小学校6年生



R5小学校6年生 → R6中学校1年生



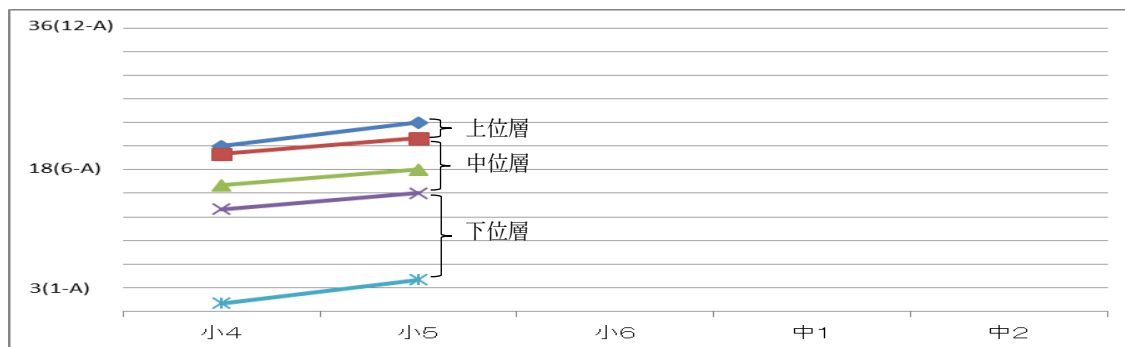
R5中学校1年生 → R6中学校2年生



## (5) 県全体の「学力の伸び」の状況 ① 国語

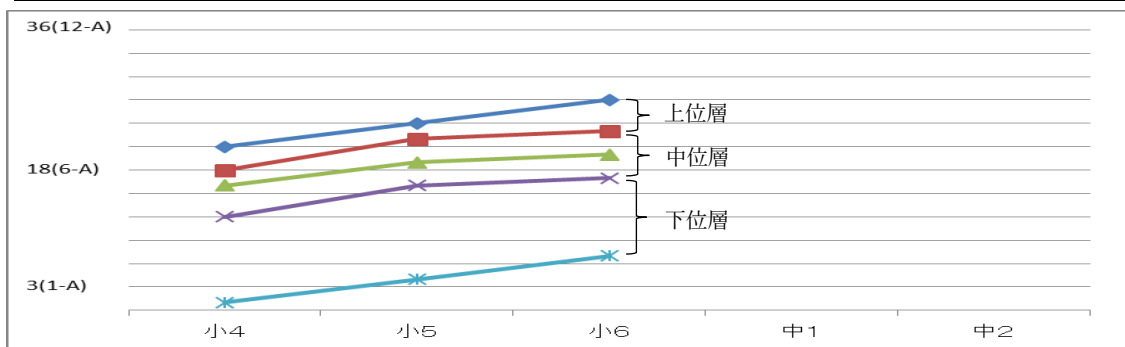
### 【現小学校5年生】

学年	小4	小5	小6	中1	中2
最上位の児童が属するレベル	21	24	—	—	—
上位から25%に位置する児童が属するレベル	20	22	—	—	—
中央に位置する児童が属するレベル	16	18	—	—	—
上位から75%に位置する児童が属するレベル	13	15	—	—	—
最下位の児童が属するレベル	1	4	—	—	—



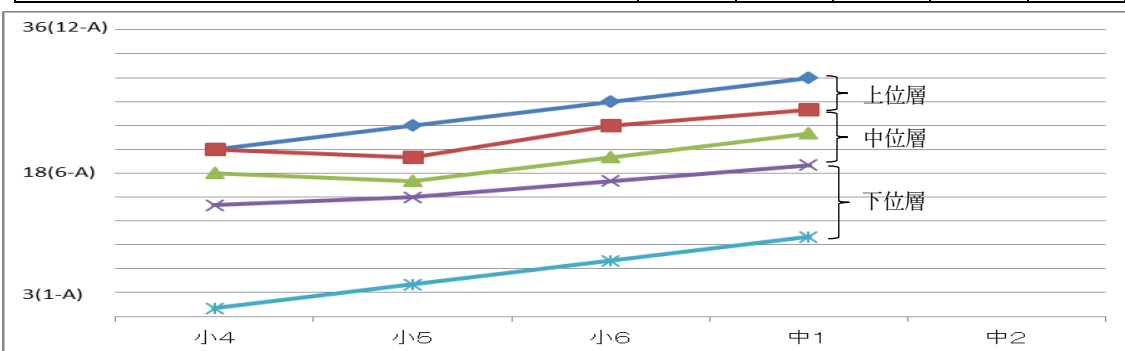
### 【現小学校6年生】

学年	小4	小5	小6	中1	中2
最上位の児童が属するレベル	21	24	27	—	—
上位から25%に位置する児童が属するレベル	18	22	23	—	—
中央に位置する児童が属するレベル	16	19	20	—	—
上位から75%に位置する児童が属するレベル	12	16	17	—	—
最下位の児童が属するレベル	1	4	7	—	—



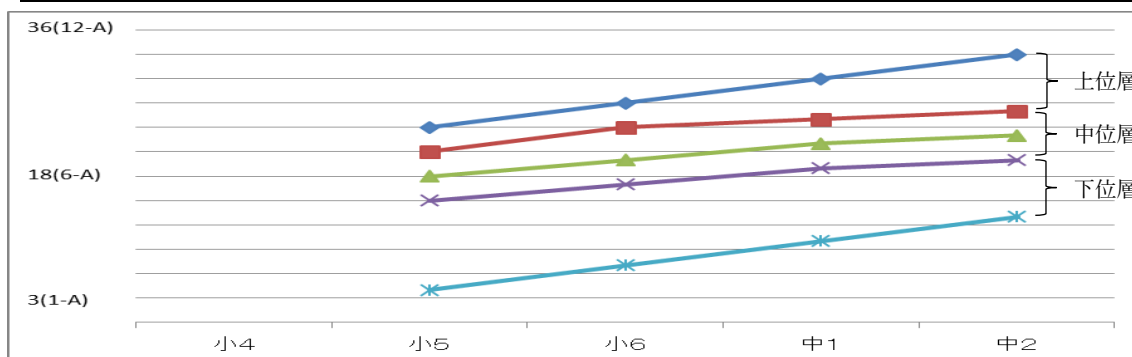
### 【現中学校1年生】

学年	小4	小5	小6	中1	中2
最上位の生徒が属するレベル	21	24	27	30	—
上位から25%に位置する生徒が属するレベル	21	20	24	26	—
中央に位置する生徒が属するレベル	18	17	20	23	—
上位から75%に位置する生徒が属するレベル	14	15	17	19	—
最下位の生徒が属するレベル	1	4	7	10	—



### 【現中学校 2 年生】

学年	小4	小5	小6	中1	中2
最上位の生徒が属するレベル	—	24	27	30	33
上位から 25%に位置する生徒が属するレベル	—	21	24	25	26
中央に位置する生徒が属するレベル	—	18	20	22	23
上位から 75%に位置する生徒が属するレベル	—	15	17	19	20
最下位の生徒が属するレベル	—	4	7	10	13



### 【国語】

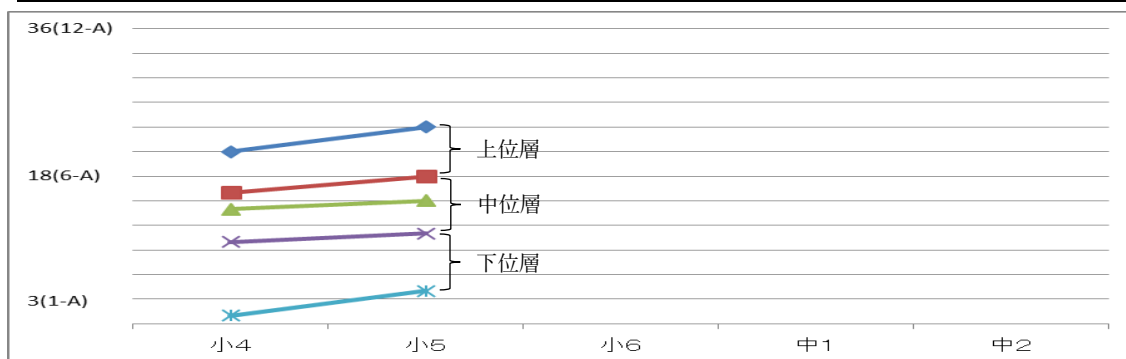
- 全ての学年において、最上位及び最下位の児童生徒が属するレベルは、令和5年度調査と比べて数値が3上がっており、着実に学力が伸びている。
- 全ての学年において、上位から25%～75%に位置する児童生徒が属するレベルが、最上位及び最下位の児童生徒が属するレベルほど上がっておらず、中位層の児童生徒の「学力の伸び」が少ない。



## (5) 県全体の「学力の伸び」の状況 ② 算数・数学

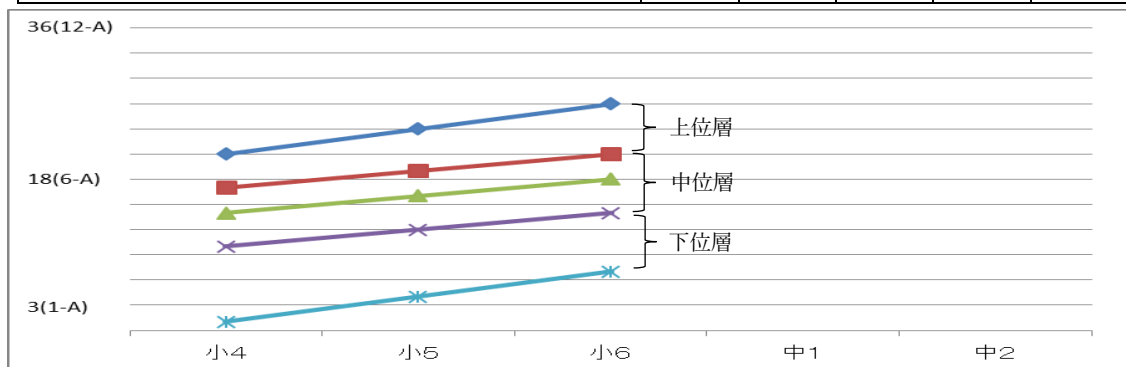
### 【現小学校5年生】

学年	小4	小5	小6	中1	中2
最上位の児童が属するレベル	21	24	—	—	—
上位から25%に位置する児童が属するレベル	16	18	—	—	—
中央に位置する児童が属するレベル	14	15	—	—	—
上位から75%に位置する児童が属するレベル	10	11	—	—	—
最下位の児童が属するレベル	1	4	—	—	—



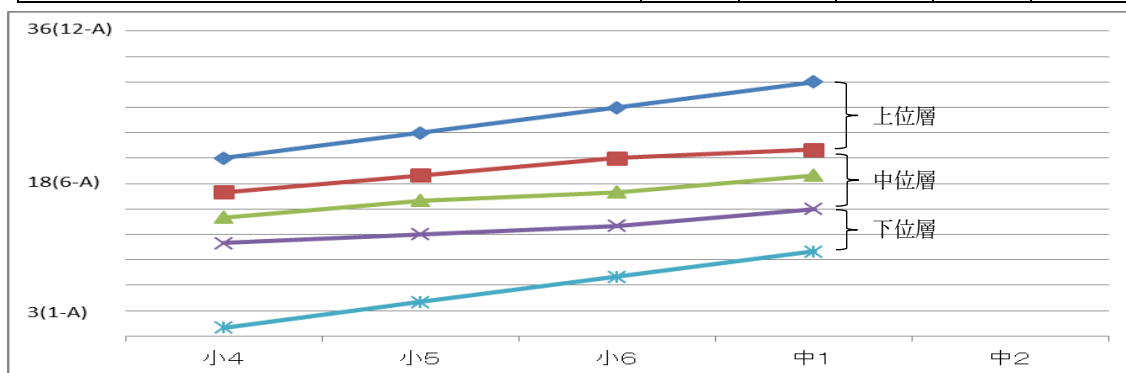
### 【現小学校6年生】

学年	小4	小5	小6	中1	中2
最上位の児童が属するレベル	21	24	27	—	—
上位から25%に位置する児童が属するレベル	17	19	21	—	—
中央に位置する児童が属するレベル	14	16	18	—	—
上位から75%に位置する児童が属するレベル	10	12	14	—	—
最下位の児童が属するレベル	1	4	7	—	—



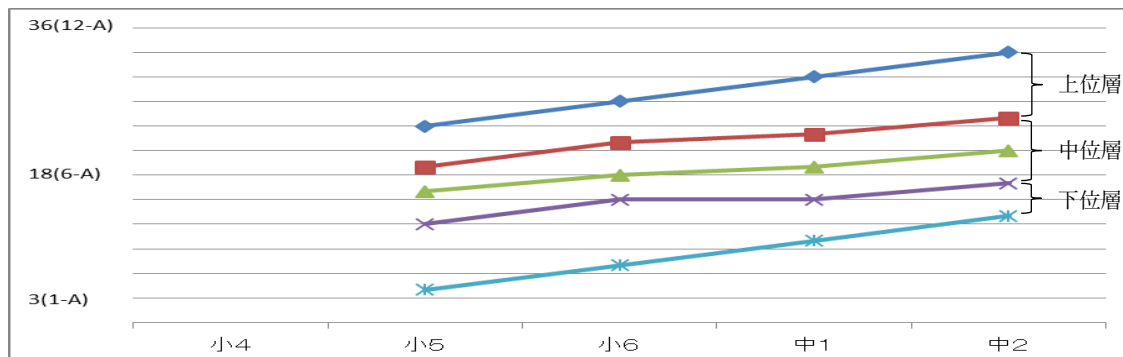
### 【現中学校1年生】

学年	小4	小5	小6	中1	中2
最上位の生徒が属するレベル	21	24	27	30	—
上位から25%に位置する生徒が属するレベル	17	19	21	22	—
中央に位置する生徒が属するレベル	14	16	17	19	—
上位から75%に位置する生徒が属するレベル	11	12	13	15	—
最下位の生徒が属するレベル	1	4	7	10	—



【現中学校2年生】

学年	小4	小5	小6	中1	中2
最上位の生徒が属するレベル	—	24	27	30	33
上位から25%に位置する生徒が属するレベル	—	19	22	23	25
中央に位置する生徒が属するレベル	—	16	18	19	21
上位から75%に位置する生徒が属するレベル	—	12	15	15	17
最下位の生徒が属するレベル	—	4	7	10	13



【算数・数学】

- 全ての学年において、最上位及び最下位の児童生徒が属するレベルは、令和5年度調査と比べて数値が3上がっており、着実に学力が伸びている。
- 全ての学年において、上位から25%～75%に位置する児童生徒が属するレベルが、最上位及び最下位の児童生徒が属するレベルほど上がっておらず、中位層の児童生徒の「学力の伸び」が少ない。