



ツキノワグマ出沒警報 発令中(会津地域)

ツキノワグマ出沒特別注意報 発令中(中通り)

10月1日に昭和村で発生したクマによると推定される死亡事故を受け、会津地域において「ツキノワグマ出沒警報」を発令していますが、10月26日に福島市において、クマによる人身事故が発生したため、中通りにおける「ツキノワグマ出沒注意報」を「ツキノワグマ出沒特別注意報」に引き上げ、発令しました。

登山やキノコ採りなど秋の行楽シーズンとなり、クマとの遭遇リスクが高まる時期のため、入山する際に、山はクマが生息する場所であるという意識をもって、複数人で行動する、必ずクマ鈴を携帯するなど、クマに出会わないよう十分注意してください。

区域・期間 会津地域「ツキノワグマ出沒警報」
中通り地域「ツキノワグマ出沒特別注意報」

令和6年10月4日～令和6年11月30日
令和6年10月27日～令和6年11月30日

秋のクマの遭遇ポイント4選



特に注意!

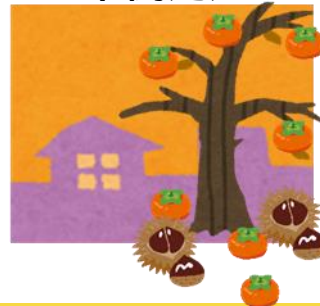
特に注意!

登山時・散策時

キノコ採り時

果樹周辺

朝夕の農作業・散歩時



クマに出会わないためにできること

1 目撃情報を調べましょう

クマがどこにいるのかが知ることが大切です。県警のポリスメールや自然保護課の目撃マップを活用しましょう。

クマの目撃マップはこちら↓



福島県ホームページ

2 クマ鈴やラジオなど音のするものを身につけて行動しましょう

クマの生息している場所では、クマ鈴、ラジオなど音のするものを身につけ、クマに自分の存在を知らせましょう。



各地方振興局でクマ鈴を貸出します

3 朝夕の登山や散歩、農作業を行う際は、複数人での行動、クマ鈴等の携帯を徹底しましょう

朝夕はクマが最も活発に行動する時間帯です。朝夕の入山や農作業には十分注意しましょう。

4 屋外に生ゴミ・野菜・未収穫の果物・ペットフードを置かないようにしましょう

クマは餌に対する執着が非常に強いです。一度人間の食べ物や生ゴミの味を覚えてしまうと、頻繁に人里へ出沒してしまうため、クマの食べ物になるものを置かないようにしましょう。また、畜舎や小屋に侵入し、餌を食べることもあるため、侵入されないよう対策しましょう。