

福島県復興ビジョン検討委員会 現地調査

日時：平成23年5月21日（土）12：25～

場所：相馬市、南相馬市、新地町

福島県災害対策相双地方本部

福島県相双地方の被災状況

平成23年5月21日

福島県災害対策相双地方本部

1 相双地方の概況

相双地方は、福島県浜通り地方の北部に位置し、東に太平洋に臨む長大な海岸線と西に阿武隈高地を有する南北に長い地域で、2市7町3村の12市町村（相馬市、南相馬市、広野町、楡葉町、富岡町、川内村、大熊町、双葉町、浪江町、葛尾村、新地町、飯舘村）からなっています。

海、川、山など多様な自然環境と相馬野馬追に代表される様々な歴史と伝統文化に恵まれた風土を有する一方、3カ所の火力発電所に9基（建設中1基）、2カ所の原子力発電所に10基、計19基が立地する全国有数の電源立地地域です。

面積は1,734km²、人口は約19万6千人、主な産業は、製造業（製造品等出荷額 H21 3千544億円）、農業（農業産出額 H17 376億円）、水産業（海面漁業漁獲高 H22 66億円）観光（観光客入込数 H21 4百40万人）などです。

2 被害状況（平成23年5月19日現在）

(1) 死者・行方不明（人）

死者 1, 195

行方不明 448

※市町村が確認しているもののみ

(2) 全壊家屋

確認が困難

※南相馬市で推定4, 682棟等、不明、確認中多数

(3) 避難の状況（人）

96, 225

相馬市 870

新地町 193

南相馬市 20, 423

飯舘村 1, 181

双葉郡 73, 558

※避難先を確認できない者多数

3 避難指示等の状況

(1) 避難指示区域

福島第一原発から半径20km圏内及び福島第二原発から半径8km圏内。

4月22日午前0時をもって20km圏内をベースに警戒区域に設定。

全域：富岡町、大熊町、双葉町

一部：楢葉町、川内村、浪江町、葛尾村、南相馬市

(2) 計画的避難区域

全域：飯館村

一部：葛尾村、浪江町、川俣町、南相馬市

(3) 緊急時避難準備区域

全域：広野町

一部：楢葉町、川内村、田村市、南相馬市

(4) 区域外

全域：相馬市、新地町 一部：南相馬市

4 災害廃棄物の状況

(1) 災害廃棄物の量（推定）

ア 県全体 約270万トン

イ 相双地区 約67万トン

(2) 仮置き場

ア 相馬市～ 1ヶ所

イ 南相馬市～ 5ヶ所

ウ 新地町～ 8ヶ所

エ 広野町～ 1ヶ所

福島県の市町村区分図



相双地方

3



浸水範囲概況図 ⑭



宮城県

福島県

新地発電所

凡例

- 浸水範囲
- 撮影範囲

国土地理院

00.51 2 3 4

浸水範囲概況図 ⑮



原町火力

福島第1

- 凡例**
- 浸水範囲
 - 撮影範囲

国土地理院

00.51 2 3 4

浸水範囲概況図 16



福島第2

広野火力

双葉郡

いわき市

凡例
 ■ 浸水範囲
 □ 撮影範囲

国土地理院

東日本大震災による被災状況

相双建設事務所

設事務所管内図

海岸保全区域		(相馬方面)		(飯沼方面)	
種別	延長(m)	延長(m)	種別	延長(m)	延長(m)
1	1,360.0	1,320.0	13	1,201.0	1,320.0
2	5,851.0	5,851.0	14	600.0	548.0
3	360.0	344.0	15	430.0	430.0
4	420.0	427.0	16	648.0	742.0
5	1,229.0	1,229.0	17	311.0	372.0
6	2,399.0	1,324.0	18	597.0	669.0
7	2,792.0	2,748.0	19	288.0	274.0
8	330.0	334.0	20	1,263.0	1,274.0
9	545.0	538.0	21	1,021.0	921.0
10	1,886.0	1,886.0	22	3,200.0	3,091.0
11	489.0	528.0	23	1,261.0	1,279.0
12	827.0	821.0	24	416.0	309.0
13	1,822.0	1,822.0	25	1,376.0	1,420.0
14	521.0	514.0	26	320.0	359.0
			27	588.0	584.0
			28	1,510.0	1,511.0
			29	396.0	392.0
			30	793.0	891.0
			31	1,056.0	1,043.0
			32	1,471.0	15,893.0
			33	388.0	38,482.0
相馬方面計	21,422.0	20,562.0	飯沼方面計	17,471.0	15,893.0
合計	38,894.0	36,455.0			



河川の現況	
番号	名称
1	相馬川
2	相馬川
3	相馬川
4	相馬川
5	相馬川
6	相馬川
7	相馬川
8	相馬川
9	相馬川
10	相馬川
11	相馬川
12	相馬川
13	相馬川
14	相馬川
15	相馬川
16	相馬川
17	相馬川
18	相馬川
19	相馬川
20	相馬川
21	相馬川
22	相馬川
23	相馬川
24	相馬川
25	相馬川
26	相馬川
27	相馬川
28	相馬川
29	相馬川
30	相馬川
31	相馬川
32	相馬川
33	相馬川
34	相馬川
35	相馬川
36	相馬川
37	相馬川
38	相馬川
39	相馬川
40	相馬川
41	相馬川
42	相馬川
43	相馬川
44	相馬川
45	相馬川
46	相馬川
47	相馬川
48	相馬川
49	相馬川
50	相馬川
51	相馬川
52	相馬川
53	相馬川
54	相馬川
55	相馬川
56	相馬川
57	相馬川
58	相馬川
59	相馬川
60	相馬川
61	相馬川
62	相馬川
63	相馬川
64	相馬川
65	相馬川
66	相馬川
67	相馬川
68	相馬川
69	相馬川
70	相馬川
71	相馬川
72	相馬川
73	相馬川
74	相馬川
75	相馬川
76	相馬川
77	相馬川
78	相馬川
79	相馬川
80	相馬川
81	相馬川
82	相馬川
83	相馬川
84	相馬川
85	相馬川
86	相馬川
87	相馬川
88	相馬川
89	相馬川
90	相馬川
91	相馬川
92	相馬川
93	相馬川
94	相馬川
95	相馬川
96	相馬川
97	相馬川
98	相馬川
99	相馬川
100	相馬川



①木崎海岸(新地町)



②相馬互理線:曙橋(新地町)



③日下石川(相馬市)



④原町海老相馬線(相馬市)



⑤原町海老相馬線(南相馬市)



⑥北泉大磯海岸(南相馬市)



⑦新田川(南相馬市)



⑧新田川(南相馬市)



⑨北泉小高線・鮭川橋(南相馬市)



⑩渋佐萱浜海岸(南相馬市)



⑪北泉小高線(南相馬市)



⑫渋佐萱浜海岸(南相馬市)

福島県内高速自動車国道及び地域高規格道路の整備状況

高速道路と地域高規格道路

平成23年2月末現在

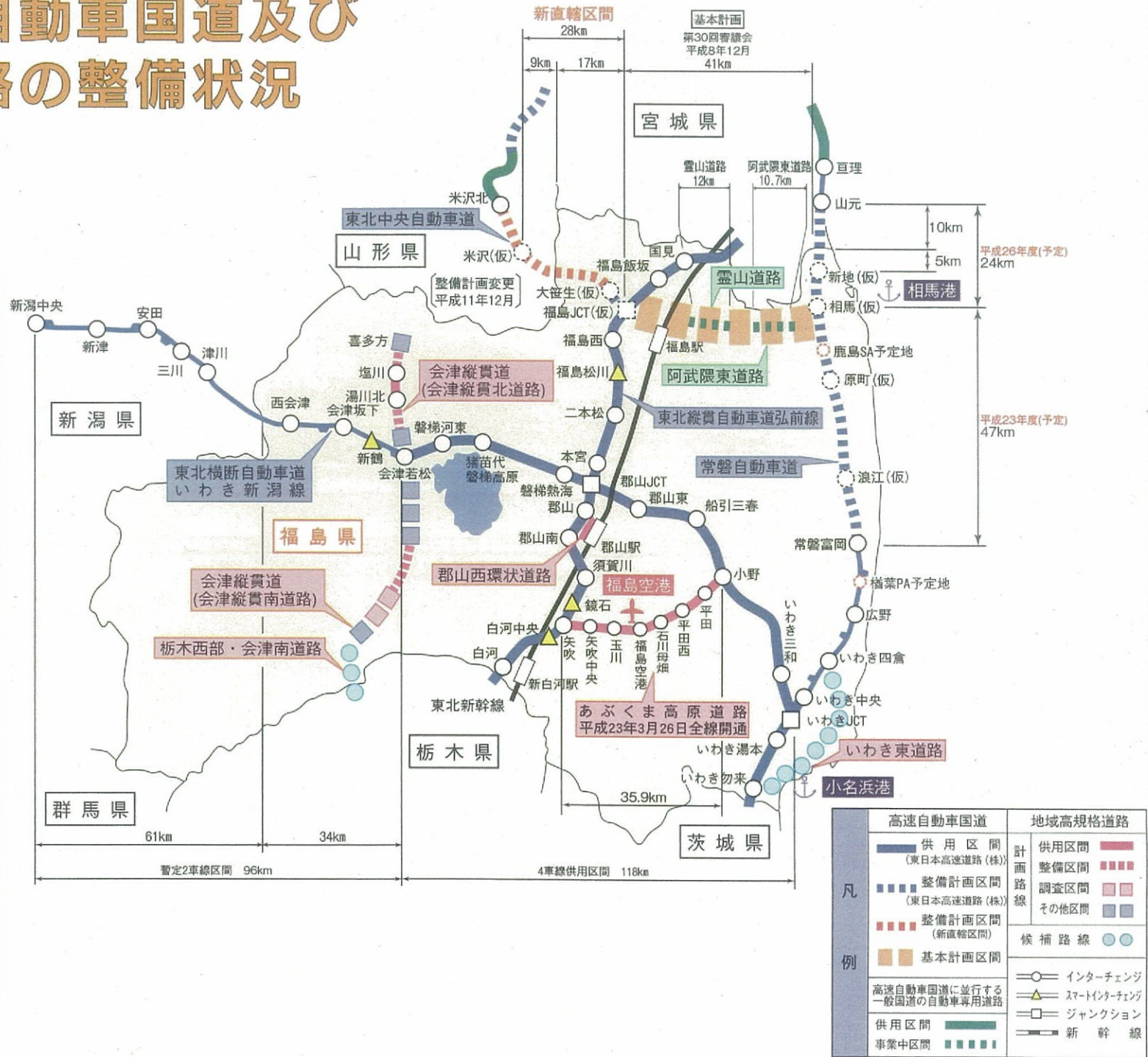
路線	県内計画延長		内訳		供用率 (%)
	計画延長	整備計画	整備計画	現供用延長	
東北縦貫自動車道	116	116	116	116	100
東北横断自動車道	152	152	152	152	100
常磐自動車道	128	128	128	67	52
東北中央自動車道	58	58 (23)	17	0	0
計	454	454	413	335	74
全国	11,520	10,623	9,428	8,577	74

()内は高速自動車国道に並行する一般国道の自動車専用道路(A)で内数

平成23年3月末現在

路線	計画調査区間(概略延長)		区間指定整備区間(概略延長)		現供用延長	供用率 (%)
	調査区間	整備区間	整備区間	延長		
あぶくま高原道路	30	34	34	36	36	100
郡山西環状道路	10	14	14	14	14	100
会津縦貫北道路	20	12	12	12	3	25
会津縦貫南道路	50	18	9	18	0	0
栃木西部・会津南道路	[候補路線]					
いわき東道路	[候補路線]					
計	110	80	69	80	53	-

計画路線の概略延長は、10km単位で指定される



凡例	高速自動車国道	地域高規格道路
供用区間 (東日本高速道路(株))	■	■
整備計画区間 (東日本高速道路(株))	■■■■	■■■■
整備計画区間 (新直轄区間)	■■■■	■■■■
基本計画区間	■■■■	■■■■
候補路線	○	○
インターチェンジ	○	○
スマートインターチェンジ	△	△
ジャンクション	□	□
新幹線	—	—

東北地方太平洋沖地震及び東京電力福島第一原子力発電所の事故に伴う
農林業の被害状況

平成23年5月2日
福島県相双農林事務所

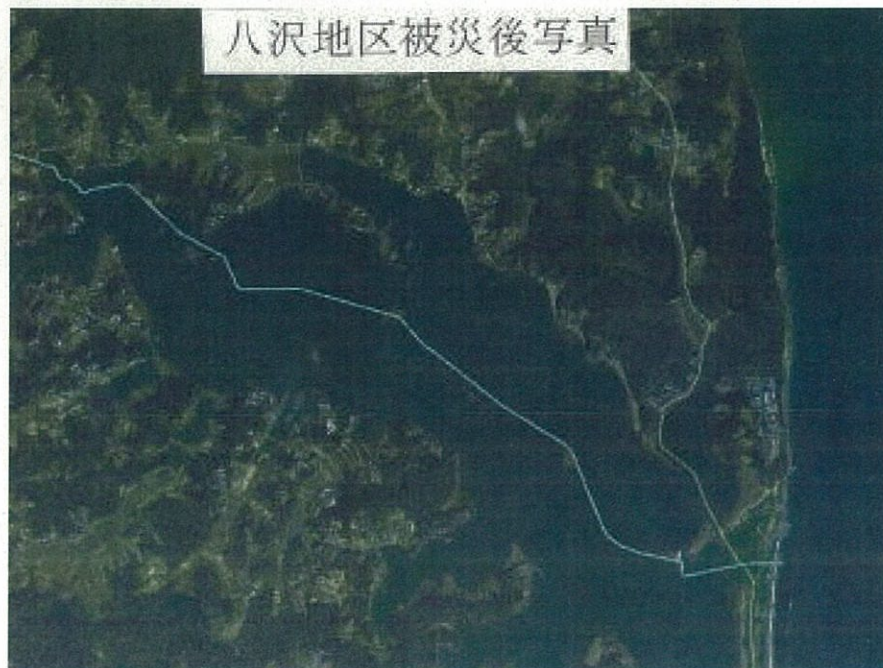
●地震による被害状況

○農地等被害の状況

農地・北海道内（南相馬市）



被災前



被災後

○治山被害の状況
潮害防備保安林・^{らちきざき}埴木崎地内（新地町）



被災前



被災後

●農業に関する被害状況

○水田

- ・水田流失・冠水等被害：5, 216 ha（管内水田面積の28%）
- ・用排水施設：農業用ダムのパイプライン被災により用水確保困難
津波による排水機場の機能停止及び排水路損壊等
- ・水稻：作付け制限（警戒区域、計画的避難区域、緊急時避難準備区域）
約6, 800戸、8, 500 ha
- ・転作麦（約170 ha）：9割以上冠水等で収穫困難

○畑作

- ・春ブロッコリー（約72 ha）等：食品衛生法上の暫定規制値を超える放射性物質
検出による出荷制限・摂取制限
- ・トマト：地震、津波による施設の倒壊、風評被害

○畜産

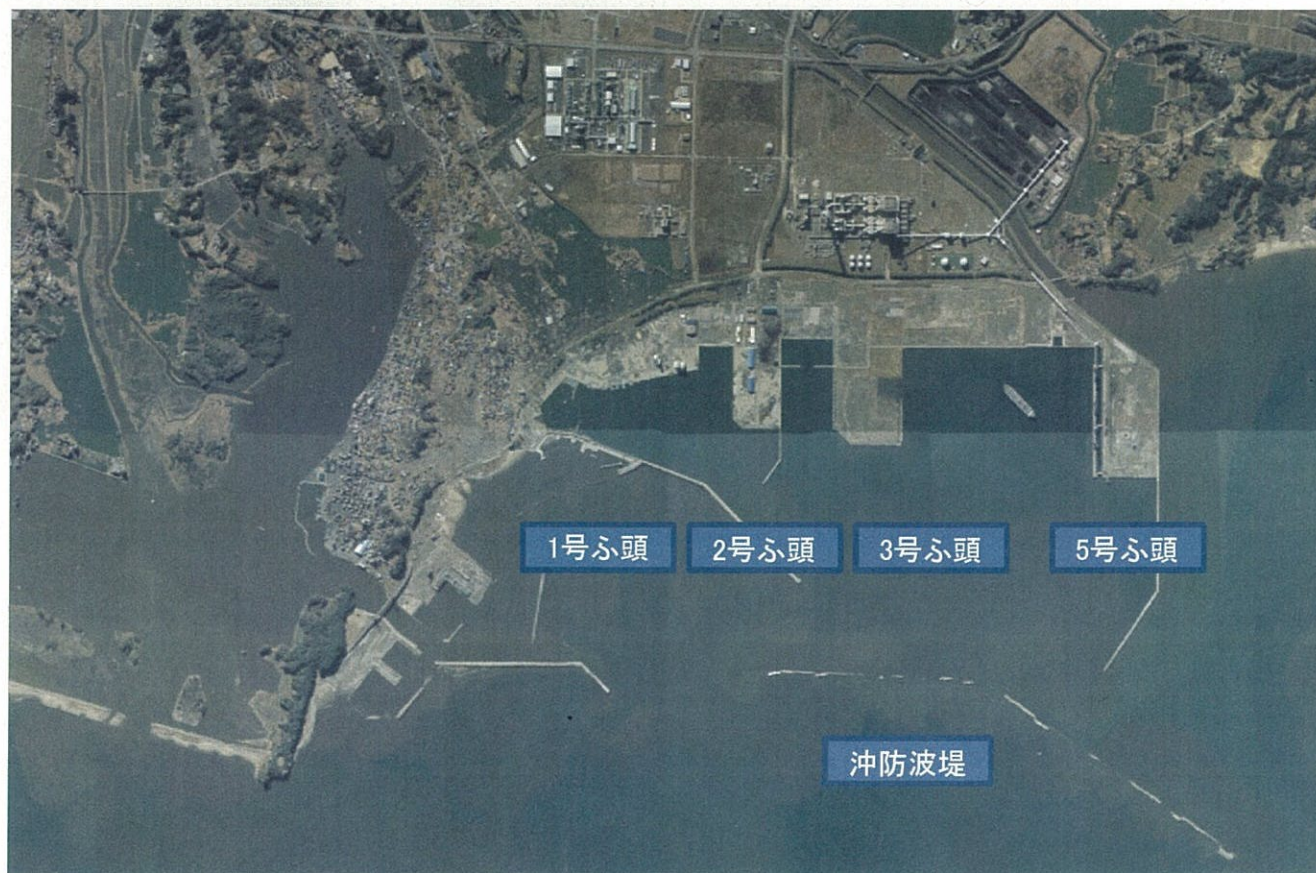
- ・警戒区域、計画的避難区域、緊急時避難準備区域の指定により家畜飼養困難
（警戒区域：牛約4千頭、豚約3万頭、ニワトリ約63万羽）

東日本大震災における 相馬港・松川浦漁港の被災・復興状況

○ 地震発生前(2/22撮影)



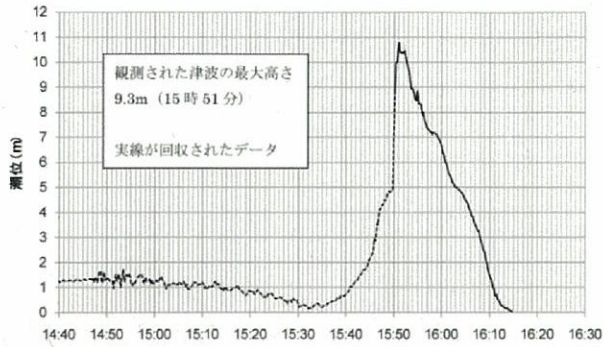
○ 地震発生後(3/12撮影)



◇ 相馬港・松川浦漁港の被災状況 ◇

観測された津波の波形

相馬



「相馬」津波観測点の観測値
最大の高さ 9.3m以上(※)

※平成23年4月13日気象庁報道発表資料から



<地震発生後:2号ふ頭液状化の状況>



<第1波(事務所前笠岩公園入口)>



<第2波(高台から松川浦大橋を望む)>



<第2波後(高台から松川浦漁港を望む)>

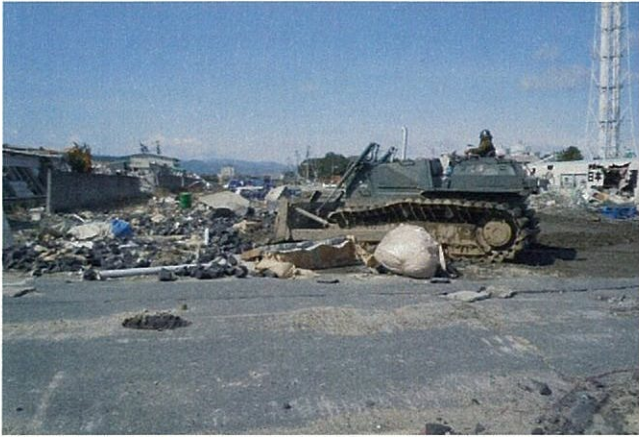


<2号ふ頭入口交差点付近>



<松川浦漁港:相馬原釜漁協施設>

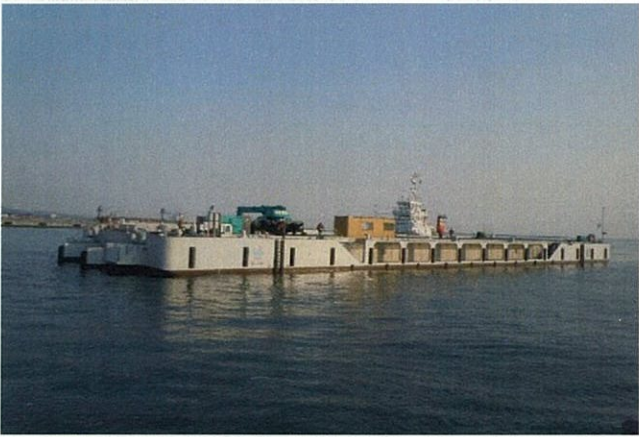
◆相馬港の復興状況◆



<自衛隊による復旧作業:2号ふ頭>



<相馬港初入港(3/20):巡視船「いず」>



<広域防災フロート:北海道開発局>



<広域防災フロートでの支援物資荷役(3/29)>



<暫定供用開始時期>

3/19(土) 2-4バース
 3/23(水) 1-1バース
 1-3バース

<一般船舶の供用開始時期>

4/27(水)~
 ※当面、2-4バースのみ

2-4
(-12m)

1-3
(-7.5m)

1-1
(-5.5m)

※当面、緊急輸送物資関係のみ



17