



式典会場 イメージ 南相馬市原町区栗地内
(海岸防災林整備地)
東日本大震災以降、被災地では初めての大会となります。

式典行事

(13時頃～16時頃予定)

プロローグ

- ・ 歓迎アトラクションや福島県の紹介映像等

記念式典

- ・ 天皇皇后両陛下によるお手植え、お手播き
- ・ 表彰・メインアトラクション等

エピローグ

- ・ 大震災からの復興と再生に向け、力強く進んでいく福島の決意を表現するアトラクション等

よくある質問 Q&A

Q 会場までどうやって行けばいいのでしょうか？

A 実行委員会が指定する集合場所（指定集合地）に各自で集合していただき、実行委員会が準備するバスで会場まで送迎いたします。（添乗員がいます。）なお、**自家用車やタクシー、公共交通機関で直接、全国植樹祭会場にお越しいただくことはできません。**

Q 指定集合地はどこですか？

A 個人の場合はご本人の住所地、グループの場合は代表者又は団体の住所地の各市町村又はその近隣市町村に指定集合地を設ける予定です。

Q 指定集合地への集合時刻は何時ですか？

A 地域によって異なりますが、**午前5時～8時頃**を予定しています。

Q 帰りの時間は何時ですか？

A 地域によって異なりますが、**午後7時～9時頃**に指定集合地で解散となる予定です。

Q 式典はどのような会場で行われるのですか？

A 式典は海岸防災林整備地内で行います。座席は木製ベンチで、屋根はありません。

Q 抽選結果はいつわかりますか？

A 当選された方へは平成30年1月頃に通知し、参加意思の再確認を行います。落選された方へは平成30年4月以降に通知する予定です。

Q 参加できなくなったので、代わりに家族を参加させたいのですが？

A 応募後、応募者の変更はできません。また、代理参加や権利の譲渡もできません。

植樹行事

- ・ 当日の午前中、参加者全員が苗木の記念植樹を行います。
- ・ 植樹会場は、式典会場に隣接した海岸防災林です。

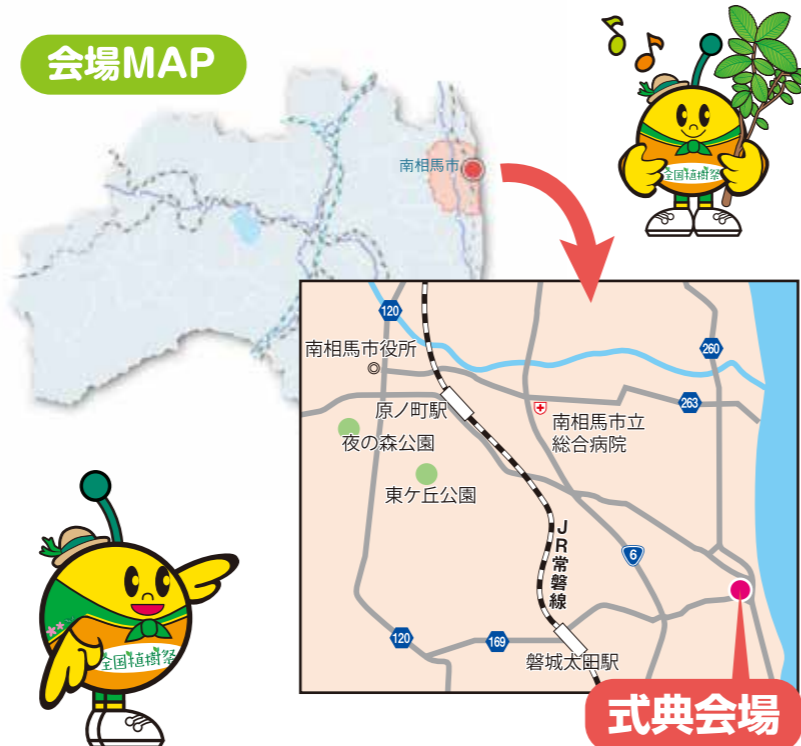
おもてなし広場

特産品の販売や森林・林業関係の展示等、様々なイベントを開催します。

参加特典

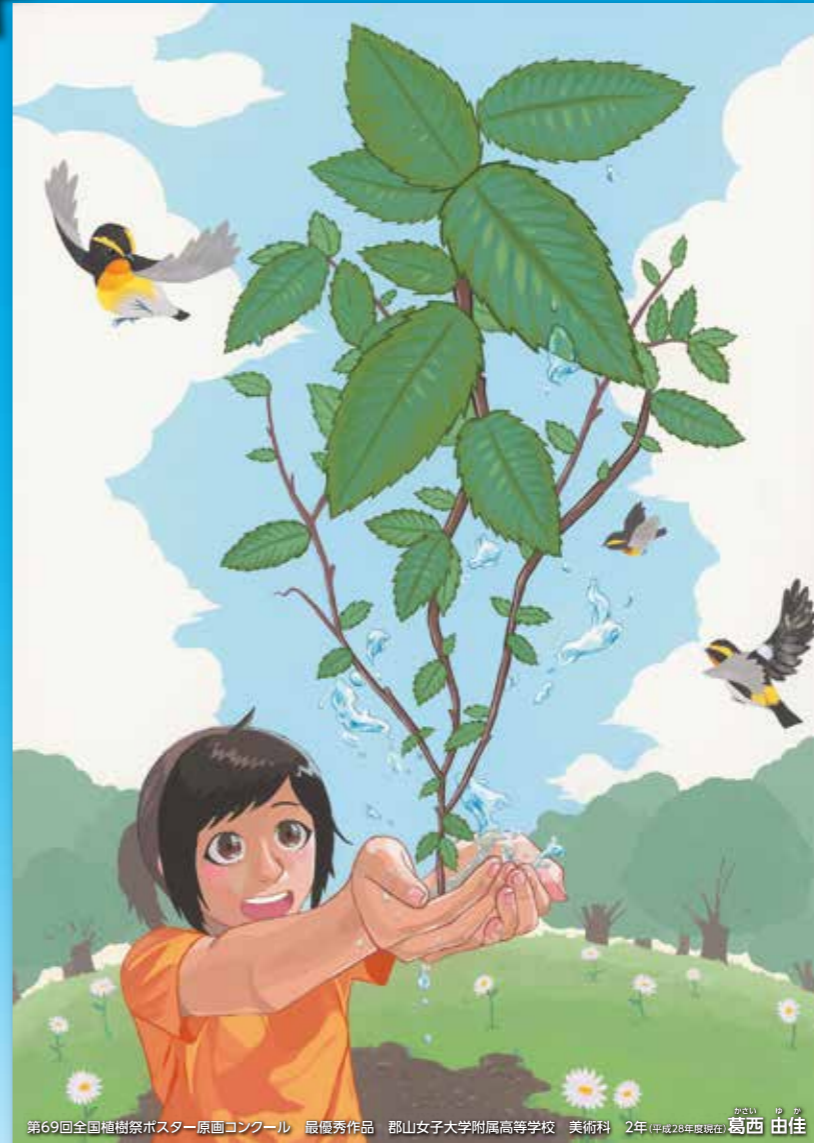
福島県産食材を盛り込んだ「全国植樹祭大会おもてなし弁当」及び「大会記念品」を進呈。

会場MAP



式典会場

第69回 全国植樹祭応募ガイド



育てよう 希望の森を いのちの森を

第69回
全国植樹祭

ふくしま
2018

平成30年6月10日 開催

参加者募集!

参加無料

申込受付期間 平成29年10月2日(月)～11月30日(木)

応募資格 福島県内在住で満18歳以上の方 **募集人数** 約1,500人(応募者多数の場合は抽選)
※満6歳以上18歳未満の方は、保護者の承諾があれば参加できます。
(平成30年4月1日現在)

応募方法 インターネットでの申込(推奨) **会場** 南相馬市原町区栗地内の海岸防災林整備地
大会ホームページ(URL:<https://www.pref.fukushima.lg.jp/site/syokujusai/>)にアクセスし、電子申請用フォームに必要事項を入力の上、応募してください。

郵送又は持参での申込
専用の応募用紙にご記入の上、応募してください。

お申し込み先 第69回全国植樹祭福島県実行委員会事務局(福島県農林水産部森林保全課全国植樹祭推進室内)
お問合せ先 〒960-8043 福島県福島市中町8番2号 電話 024-521-8655

福島県全国植樹祭 検索

1 はじめに

全国植樹祭は、豊かな国土の基盤である森林・緑に対する国民的理解を深めるために、天皇皇后両陛下のご臨席を賜り、公益社団法人国土緑化推進機構と開催都道府県の共催により行う、国土緑化推進運動の中心的行事です。平成30年は福島県での開催となり、昭和45年5月に猪苗代町天鏡台で開催して以来、48年ぶり2回目となります。

本大会は、「育てよう 希望の森を いのちの森を」をテーマとし、南相馬市の海岸防災林を式典会場に、東日本大震災の被災地

で初めて開催するものです。緑豊かなふるさとの再生や復興に向けて力強く歩み続ける福島県の姿、震災以降の国内外からいただいた温かな御支援に対する感謝の気持ち、命を守り未来へと希望を繋ぐ森林(もり)づくりを広く国内外に発信していく大会としています。

多くの県民の方々のご参加により第69回全国植樹祭が開催できるよう、参加者を募集します。



2 募集区分

- (1) 福島県内に在住の方で「個人(1名)」での応募
- (2) 福島県内に在住の方で「グループ・家族(2名以上20名以下)」での応募

3 応募資格

(1)「個人(1名)」での応募の場合

福島県内在住で、平成30年4月1日現在で満18歳以上の方、かつ、「6 大会当日の注意事項」をご了承いただける方

(2)「グループ・家族(2名以上20名以下)」での応募の場合

次に掲げる要件全てを満たすグループ・家族
ア 応募者全員が福島県内に在住していること。

4 応募における注意事項

(1) 各区分共通

- ア 指定の様式に必要事項を記入(入力)してご応募ください。
- イ 応募は、個人又はグループ・家族のいずれか、1回限りとします。重複しないようご注意ください。
- ウ 応募後、応募の取消や住所の変更は受け付けませんが、**応募者の変更は受け付けることができません。**
- エ 車イスを常用している方は、応募用紙の「車イス常用」欄にレ点を記入してください。
- オ 介助者の付添が必要な方は、「介助」欄にレ点を記入の上、特記事項欄に介助者の氏名を記入してください。(この場合は「グループ・家族(2名以上20名以下)」での応募となりますので、介助者も必ず応募用紙に氏名、住所等必要事項を記入してください。)
- カ 持病、食物アレルギー、蜂アレルギー等、大会の参加にあたって、特に注意が必要な事項がある場合は、「特記事項」欄にその内容を記載してください。
- キ 事実(氏名、住所、連絡先等)を偽っての応募は無効とします。

※大会当日は、早朝からバスで長時間移動するほか、2時間30分に及ぶ式典中は離席できないなど、行動に多くの制約があります。小学校低学年の児童や体力に不安がある方は、「6 大会当日の注意事項」も参照の上、参加について慎重にご検討をお願いします。

(2)「グループ・家族(2名以上20名以下)」での応募について

- 応募及び名簿の作成は、代表者が一括して行ってください。また、代表者は次の事項にご留意ください。
- ア 応募用紙に記載可能な人数は、代表者を含めて6名です。7名以上の構成員がいる場合は、別途応募用紙に記載してください。
- イ 応募単位は、代表者を含め20名以下とします。
- ウ 各構成員について、他の応募と重複していないことを確認してください。
- エ 構成員に平成30年4月1日現在で満6歳以上18歳未満の方がいる場合、保護者の承諾を得ていることを確認してください。
- オ 個人情報の利用目的について、各構成員(満18歳未満の場合は保護者)に周知してください。
- ※「8 個人情報の取扱いについて」を参照
- カ 緊急時等の各構成員の連絡先を把握しておいてください。

学校等の応募の場合

- ・開催日が翌年度になることにご留意ください。(応募用紙に記載された個人が参加者となります。学年や学級を単位とした参加ではありません。)
- ・応募用紙の提出後に応募者の変更はできません。ただし、教員(引率者)の異動等による変更が生じた場合は、速やかに実行委員会へご連絡をお願いします。
- ※変更期限は、平成30年4月6日(金)までとします。

5 抽選及び参加者の決定

(1) 当選及び落選の通知

- ア 応募者が多数の場合は、実行委員会が抽選を実施し、**平成30年1月頃、当選者に結果を通知するとともに参加の意思確認を再度行います。**この確認に応じていただけない場合は、当選を無効としますので、あらかじめご了承ください。
- イ 当選無効又は辞退等により欠員が生じた場合は、抽選時に決めた順位に従い当選者を補充するとともに、上記と同様、参加の意思確認を行います。

- ウ 最終的な参加者は平成30年3月末までに確定しますので、落選された方には、平成30年4月以降にその旨を通知します。
- エ 抽選結果や参加の可否等についてのお問い合わせには応じかねます。

(2) 案内状の送付

参加決定者には、指定集接地や集合時刻、当日のスケジュールなどを記載した案内状を平成30年4月末までに送付する予定です。

6 大会当日の注意事項

参加決定者は、大会当日、担当係員の指示、案内、誘導等に従い、次のとおり行動してください。

(1) 当日の集合場所及び移動方法について

- ア 当日は、実行委員会が指定する時刻(午前5時～8時頃)に指定集接地に集合していただきます。帰路は同じ指定集接地での解散(午後7時～9時頃)となります。(地域や交通事情等により時刻は前後する場合があります。)
- イ **当日、指定する時刻までに指定集接地にお越しいただけない場合は、理由にかかわらず不参加として取り扱います。**
- ウ 指定集接地で受付後、実行委員会が用意するバスにより式典会場まで移動します。それ以外の移動方法による式典会場への入場は一切できませんので、ご了承ください。

(2) 本人確認及び携行品等について

- ア 指定集接地での受付の際に本人確認をしますので、案内状と身分証明書(運転免許証、パスポート、健康保険証、写真付き住民基本台帳カード等)を必ず携帯してください。また、随時、係員から本人確認を求められる場合がありますので、あらかじめ御了承願います。
- イ 式典会場内には、実行委員会が定める物品(貴重品、カメラ等)を除き、ペットボトルや傘等の手荷物を一切持ち込めません。また、式典会場に入場の際は、金属探知機による手荷物検査を実施します。
- ウ 当日の参加費は無料です。また、昼食(弁当、飲み物)、帽子、雨具(合羽)等を実行委員会から提供します。

7 参加決定後の注意事項

- (1) 全国植樹祭は応募者本人に限り参加できます。代理参加や権利譲渡は、家族間においても認められません。
- (2) 参加できなくなった場合は、速やかに実行委員会までご連絡ください。なお、一度参加を辞退された場合は、参加する権利を復活させることができません。

8 個人情報の取扱い

- (1) 実行委員会が収集した個人情報は、次の目的で利用しますので、利用目的をご承諾の上、応募してください。(「グループ・家族(2名以上20名以下)」での応募の場合は、次の目的を各構成員に周知してください。)
 - ・第69回全国植樹祭の参加者の決定
 - ・第69回全国植樹祭の参加者の招待、輸送等に関する名簿の作成
 - ※ 輸送に係る旅行代理店(委託先)への情報提供を含む。

(3) 会場内について

- ア 式典会場に入場後は、式典が終了するまで入退場はできません。また、式典中は退席もできません。(いずれも緊急の場合を除く。)
- イ 配席は実行委員会が決定します。(配席の要望には応じられません。)
- ウ 式典は屋外の会場で行います。また、座席は木製ベンチで屋根はありません。なお、雨天の場合は、実行委員会が配布する雨具(合羽)を着用していただきます。(雨傘の持ち込みはできません。)
- エ 式典会場や記念植樹会場では、登り坂や階段での徒歩移動を伴いますので、動きやすい服装や、滑りにくいシューズでの参加をお願いします。

(4) その他

- ア 原則として、雨天の場合も大会を開催します。ただし、荒天により屋外での開催ができないと判断した場合は、**荒天時会場(南相馬市スポーツセンター)での開催となり、収容能力から公募参加の方には参加していただけませんので、ご了承ください。**
- イ 指定集接地までの移動や指定集接地内で起きた自家用車等のトラブル、事故等については、実行委員会や施設管理者は責任を負いません。(指定集接地までの移動経費等は、参加者の負担となります。)

9 応募方法

(1) インターネットでの申込(推奨)

大会ホームページ(URL: <https://www.pref.fukushima.lg.jp/site/syokujusai/>)にアクセスし、電子申請用フォームに必要事項を入力の上、申込ください。

(2) 郵送又は持参での申込

- 応募用紙に必要事項を記入し、第69回全国植樹祭福島県実行委員会事務局(〒960-8043 福島市中町8-2 自治会館1階)まで郵送又は持参してください。
- ※ 応募用紙は、大会ホームページからダウンロードすることができます。また、最寄りの市町村、ふくしま県民の森「フォレストパークあだたら」又は県内の各農林事務所でも入手できます。
- ※ 郵送による場合は封書によることとし、「全国植樹祭参加応募用紙在中」と朱書きしてください。平成29年11月30日(木)の消印まで受け付けます。

※ 持参の場合は、土曜日、日曜日及び祝日を除く平日の午前8時30分から午後5時15分までにお越しください。

(3) 定められた方法以外での応募は無効としますのでご了承ください。

(電話、電子メール、ファクシミリによる申込は受け付けることができません。)



電話 電子メール ファクシミリ

