

## I 調査概要

### 1. 目的

子どもたちの健康を長期に見守るために、現時点での甲状腺の状態を把握するための先行検査及び甲状腺の状態を継続して確認するための本格検査（検査2回目）に引き続き、本格検査（検査3回目）を実施している。

### 2. 対象者

先行検査における対象者（平成4年4月2日から平成23年4月1日までに生まれた福島県民）に加え、本格検査（検査2回目）から平成23年4月2日から平成24年4月1日までに生まれた福島県民にまで拡大して検査を実施している。

### 3. 実施期間

平成28年5月1日から検査を開始し、20歳を超えるまでの対象者に、平成28年度及び平成29年度の2か年で市町村順に検査を実施し、それ以降は市町村順の枠組みをなくし、受診者に対し受診時期を分かり易くするため、25歳、30歳等の5年ごとの節目健診を実施する。ただし、25歳時の検査までは5年以上空けないこととする。

### 4. 実施機関

福島県から委託を受けた福島県立医科大学が、対象者の利便性も考慮し、福島県内外の医療機関等と連携して検査を実施している。（平成29年6月30日現在の協定締結数）

#### （1）一次検査

- （i） 県内検査実施機関 62 か所
- （ii） 県外検査実施機関 108 か所

#### （2）二次検査

- （i） 県内検査実施機関 5 か所（福島県立医科大学を含む）
- （ii） 県外検査実施機関 36 か所

### 5. 検査方法

#### （1）一次検査

超音波画像診断装置により甲状腺の超音波検査を実施。

なお、検査の結果は、以下の基準により複数の専門医により判定している。

- （i） A判定：A1、A2判定の場合は次回（平成30年度以降）の一次検査を行う。

（A1）結節やのう胞を認めなかった場合。

（A2）5.0 mm以下の結節や20.0 mm以下ののう胞を認めた場合。

- （ii） B判定：B判定の場合は二次検査を実施している。

5.1 mm以上の結節や20.1 mm以上ののう胞を認めた場合。

なお、A2の判定内容であっても、甲状腺の状態等から二次検査を要すると判断した方については、B判定としている。

- （iii） C判定：C判定の場合は二次検査を実施している。

甲状腺の状態等から判断して、直ちに二次検査を要する場合。

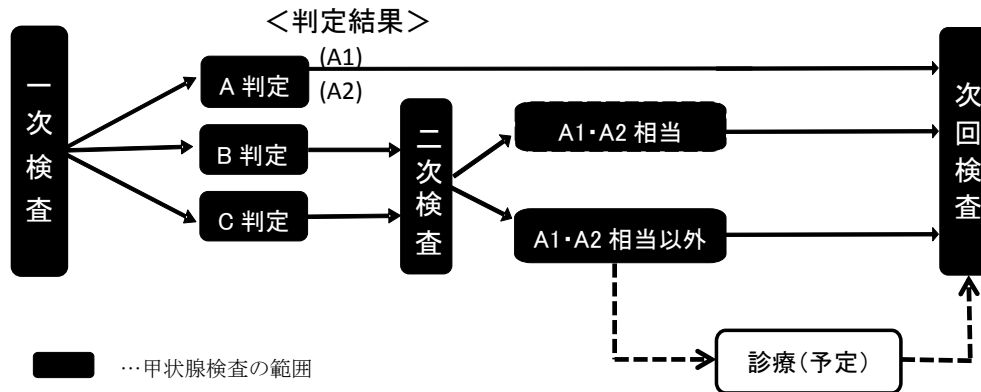
(2) 二次検査

一次検査の結果、B判定またはC判定となった場合は、二次検査の対象となる。二次検査では、詳細な超音波検査、血液検査及び尿検査を行い、必要に応じて穿刺吸引細胞診を実施する。早期に診察が必要と判断した方については優先的に二次検査を実施する。

なお、二次検査の結果、診療（予定）となる方がいる。

(3) 検査の流れ

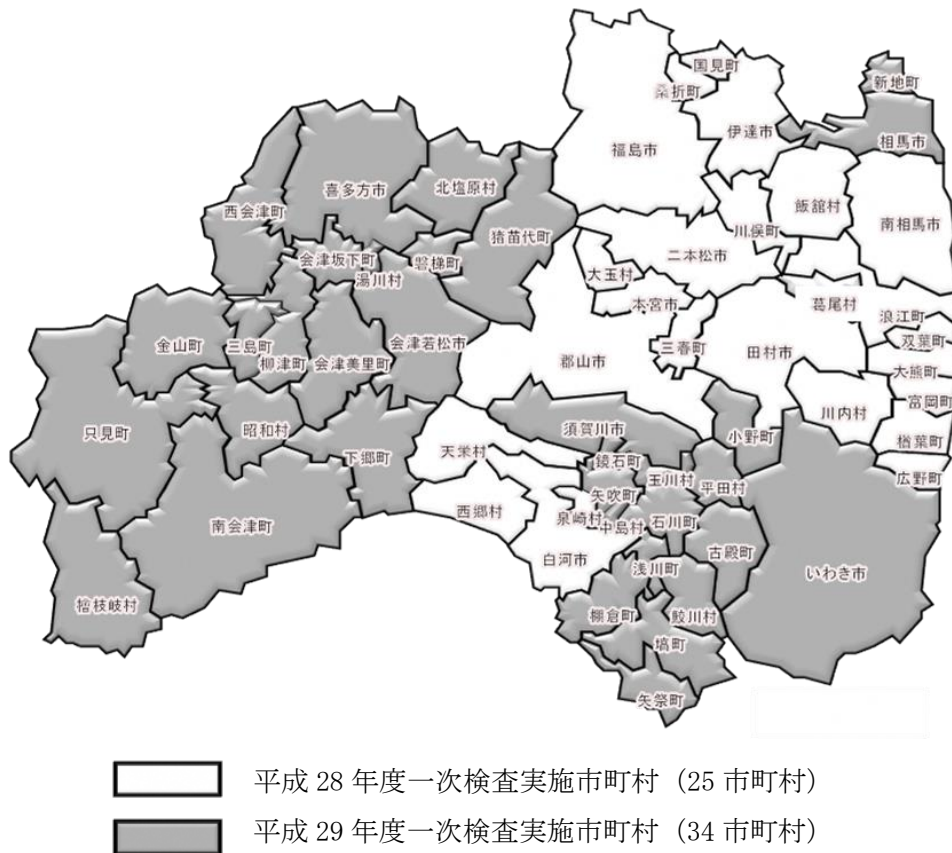
図 1.検査の流れ



6. 実施対象年度別市町村

平成 28 年度及び平成 29 年度の各実施対象市町村は次のとおり。

図 2. 実施対象年度別市町村



## II 調査結果概要（平成 29 年 6 月 30 日現在）

### 1. 一次検査結果

#### （1）一次検査実施状況

平成 28 年 5 月 1 日から検査を開始し、平成 28 年度の 25 市町村及び平成 29 年度の 34 市町村の計 59 市町村 336,631 人を対象として、138,422 人（41.1%）の検査を実施した。

※<sup>1,2</sup>

そのうち、123,857 人（89.5%）の受診者について検査結果が確定し、結果通知を発送している。※<sup>3</sup>

検査結果は A 判定（表 1 の A1 及び A2 判定）の方が 123,103 人（99.4%）、B 判定の方が 754 人（0.6%）、C 判定の方は 0 人であった。

表 1.一次検査進捗状況

平成 29 年 6 月 30 日現在

	対象者数 (人) ア	受診者数(人)		判定率 (%) ウ(ウ/イ)	結果判定数(人)				
		受診率 (%) イ(イ/ア)	うち県外 受診		判定区分別内訳(割合(%))				
					A		二次検査対象者		
					A1	エ(エ/ウ)	A2	オ(オ/ウ)	B
平成28年度 実施対象市町村計	191,866	118,877 (62.0)	8,160	118,042 (99.3)	40,995 (34.7)	76,329 (64.7)	718 (0.6)	0 (0.0)	
平成29年度 実施対象市町村計	144,765	19,545 (13.5)	250	5,815 (29.8)	2,393 (41.2)	3,386 (58.2)	36 (0.6)	0 (0.0)	
合計	336,631	138,422 (41.1)	8,410	123,857 (89.5)	43,388 (35.0)	79,715 (64.4)	754 (0.6)	0 (0.0)	

表 2.結節・のう胞の人数・割合

平成 29 年 6 月 30 日現在

	結果確定数(人) ア	アに対する結節・のう胞の人数(割合(%))			
		結節		のう胞	
		5.1mm以上 イ(イ/ア)	5.0mm以下 ウ(ウ/ア)	20.1mm以上 エ(エ/ア)	20.0mm以下 オ(オ/ア)
平成28年度 実施対象市町村計	118,042	718 (0.6)	396 (0.3)	0 (0.0)	76,670 (65.0)
平成29年度 実施対象市町村計	5,815	36 (0.6)	34 (0.6)	0 (0.0)	3,396 (58.4)
合計	123,857	754 (0.6)	430 (0.3)	0 (0.0)	80,066 (64.6)

※<sup>1</sup> 市町村別受診状況は、別表 1 のとおり。

※<sup>2</sup> 本県以外の都道府県別受診状況は、別表 2 のとおり。

※<sup>3</sup> 市町村別結果状況は、別表 3 のとおり。

- 小数点第一位で表示されている割合のものは、四捨五入の関係で合計が 100%にならない場合がある。
- 平成 28 年度実施対象市町村及び平成 29 年度実施対象市町村の対象者は、2 年間で、前半・後半に分けて、市町村ごとに行う本格検査対象者を計上しており、5 年ごとの節目に検査を行う節目健診対象者（平成 4 年度、平成 5 年度生まれ）を除いている。今後、この節目健診対象者については、別途、計上する。

(2) 年齢階級別受診率

平成 28 年度実施対象市町村の平成 28 年 4 月 1 日時点の年齢階級別の受診率は、18 歳以上の年齢階級で 15.1%となっている。

平成 29 年度実施対象市町村の平成 29 年 4 月 1 日時点の年齢階級別の受診率は、18 歳以上の年齢階級 3.1%となっている。

表 3.実施対象市町村における年齢階級受診率

平成 29 年 6 月 30 日現在

		計	年齢階級別内訳			
			4～7歳	8～12歳	13～17歳	18～23歳
平成28年度実施対象市町村計	年齢階級					
	対象者数(人) ア	191,866	36,613	51,001	56,839	47,413
	受診者数(人) イ	118,877	24,641	43,540	43,534	7,162
	受診率(%) イ/ア	62.0	67.3	85.4	76.6	15.1
平成29年度実施対象市町村計	年齢階級					
	対象者数(人) ア	144,765	19,285	37,164	41,995	46,321
	受診者数(人) イ	19,545	4,359	7,531	6,209	1,446
	受診率(%) イ/ア	13.5	22.6	20.3	14.8	3.1
合 計	対象者数(人) ア	336,631	55,898	88,165	98,834	93,734
	受診者数(人) イ	138,422	29,000	51,071	49,743	8,608
	受診率(%) イ/ア	41.1	51.9	57.9	50.3	9.2

- 平成 28 年度実施対象市町村の年齢階級は、平成 28 年 4 月 1 日時点の年齢。
- 平成 29 年度実施対象市町村の年齢階級は、平成 29 年 4 月 1 日時点の年齢。

(3) 本格検査（検査 2 回目）結果との比較

本格検査（検査 2 回目）で A 判定（A1 及び A2 判定）と判断された 115,613 人のうち、本格検査（検査 3 回目）で A 判定（A1 及び A2 判定）は 115,260 人（99.7%）、B 判定は 353 人（0.3%）であった。

また、本格検査（検査 2 回目）で B 判定と判断された 646 人のうち、本格検査（検査 3 回目）で A 判定（A1 及び A2 判定）は 287 人（44.4%）、B 判定は 359 人（55.6%）であった。

表 4.本格検査(検査 2 回目)結果との比較

平成 29 年 6 月 30 日現在

		本格検査 (検査2回目)結果 計 注1	本格検査(検査3回目)結果内訳 注2				
			A		B エ (エ/ア)	C オ (オ/ア)	
			A1 イ (イ/ア)	A2 ウ (ウ/ア)			
本格検査 (検査2回目) 検査結果	A	A1	47,959 (100.0)	33,810 (70.5)	14,076 (29.4)	73 (0.2)	0 (0.0)
		A2	67,654 (100.0)	6,244 (9.2)	61,130 (90.4)	280 (0.4)	0 (0.0)
	B	646 (100.0)	49 (7.6)	238 (36.8)	359 (55.6)	0 (0.0)	
	C	0 (0.0)	0 (0.0)	0 (0.0)	0 (0.0)	0 (0.0)	
	受診なし	7,598 (100.0)	3,285 (43.2)	4,271 (56.2)	42 (0.6)	0 (0.0)	
計		123,857 (100.0)	43,388 (35.0)	79,715 (64.4)	754 (0.6)	0 (0.0)	

注 1 上段は本格検査（検査 3 回目）結果確定者の本格検査（検査 2 回目）検査結果（人）  
本格検査（検査 2 回目）結果総数（270,515 人）の内訳ではない。

注 2 上段は本格検査（検査 2 回目）結果に対する本格検査（検査 3 回目）結果内訳（人）  
下段は割合（%）

## 2. 二次検査結果

### (1) 二次検査実施状況

平成 28 年 10 月からは二次検査を実施しており、対象者 754 人のうち 438 人 (58.1%) が受診し、そのうち 367 人 (83.8%) が二次検査を終了している。※<sup>4</sup>

その 367 人のうち、36 人 (表 5 の A1 相当と A2 相当) (9.8%) は、詳細な検査の結果、一次検査基準で A1、A2 の範囲内であることが確認された方 (甲状腺に疾病のある方を含む) として次回検査となり、331 人 (表 5 の A1・A2 相当以外) (90.2%) は、概ね 6 か月後または 1 年後に診療 (予定) となる方および A2 の基準値を超えるが次回検査となる方であった。

表 5. 二次検査進捗状況

平成 29 年 6 月 30 日現在

	対象者数 (人) ア	受診者数(人) 受診率 (%) イ (イ/ア)	結果確定数(人)				
			確定率 (%) ウ (ウ/イ)	A1相当	A2相当	A1・A2相当以外	
				エ (エ/ウ)	オ (オ/ウ)	カ (カ/ウ)	うち細胞診受診者 キ (キ/カ)
平成28年度 実施対象市町村計	718	426 (59.3)	356 (83.6)	3 (0.8)	33 (9.3)	320 (89.9)	17 (5.3)
平成29年度 実施対象市町村計	36	12 (33.3)	11 (91.7)	0 (0.0)	0 (0.0)	11 (100.0)	1 (9.1)
合計	754	438 (58.1)	367 (83.8)	3 (0.8)	33 (9.0)	331 (90.2)	18 (5.4)

※<sup>4</sup> 地域別実施状況については別表 5 のとおり。

### (2) 細胞診等結果

穿刺吸引細胞診を行った方のうち、7 人が「悪性ないし悪性疑い」の判定となった。

7 人の性別は男性 4 人、女性 3 人であった。また、二次検査時点での年齢は 13 歳から 18 歳 (平均年齢は 16.1±1.8 歳)、腫瘍の大きさは 8.7mm から 17.5mm (平均腫瘍径は 12.1±3.1mm) であった。

なお、7 人の本格検査 (検査 2 回目) の結果は、A 判定が 6 人 (A1 が 1 人、A2 が 5 人)、B 判定が 1 人であった。

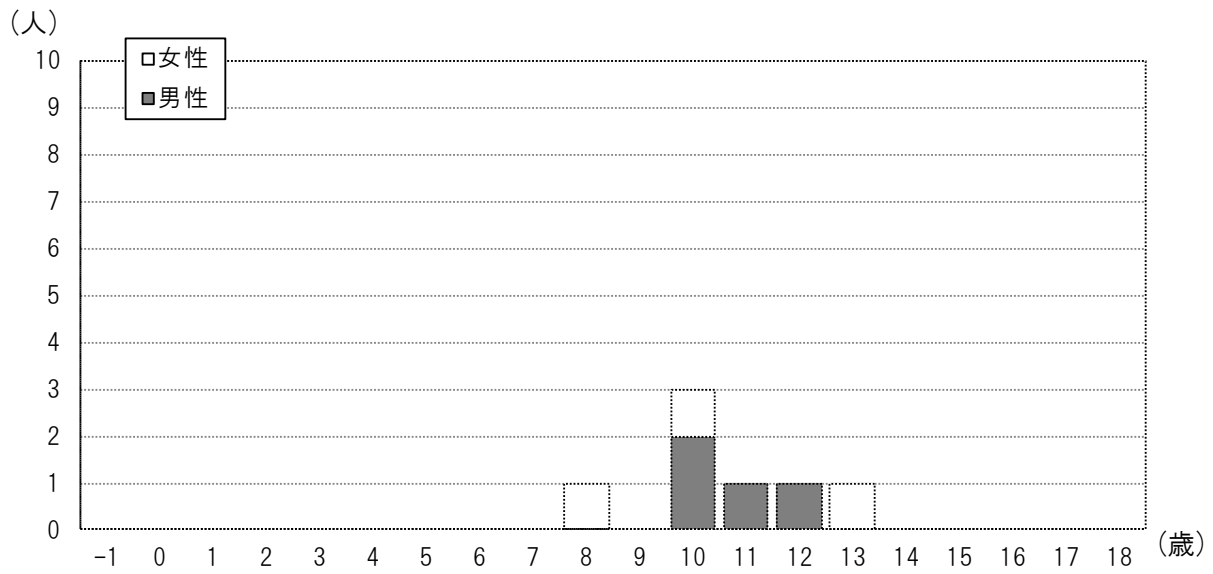
表 6. 細胞診結果 (平均年齢と平均腫瘍径の ( ) 内は範囲を示す)

ア	平成 28 年度実施対象市町村
	・悪性ないし悪性疑い 7 人※ <sup>5</sup>
	・男性 : 女性 4 人 : 3 人
	・平均年齢 16.1±1.8 歳 (13-18 歳)、震災当時 10.6±1.6 歳 (8-13 歳)
	・平均腫瘍径 12.1±3.1 mm (8.7-17.5 mm)
イ	平成 29 年度実施対象市町村
	・悪性ないし悪性疑い 0 人

※<sup>5</sup> 手術症例については別表 6 のとおり。

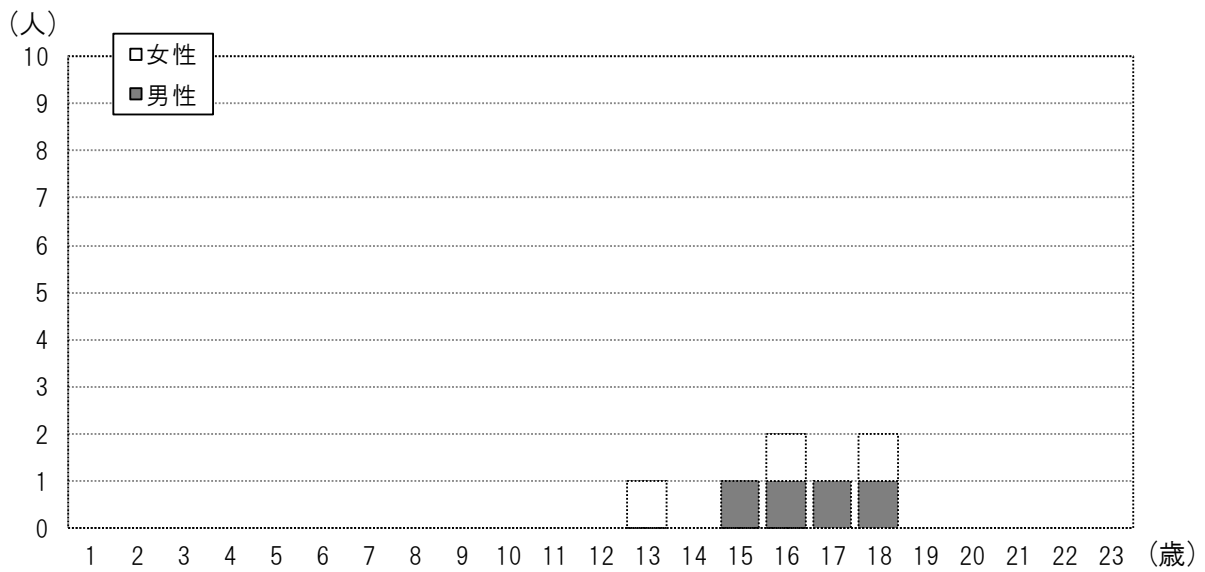
(3) 細胞診等で悪性ないし悪性疑いであった7人の年齢、性分布

図 3.平成 23 年 3 月 11 日時点の年齢による分布



-1 は、平成 23 年 4 月 2 日から平成 24 年 4 月 1 日までに生まれた福島県民

図 4.二次検査時点の年齢による分布



(4) 細胞診等による悪性ないし悪性疑い7人の基本調査結果

7人のうち基本調査問診票を提出した方は3人(42.9%)で、結果が通知された方は3人であった。このうち最大実効線量は1.5mSvであった。

今後も、引き続き問診票の意義や重要性を説明し提出していただくよう働きかけていく。

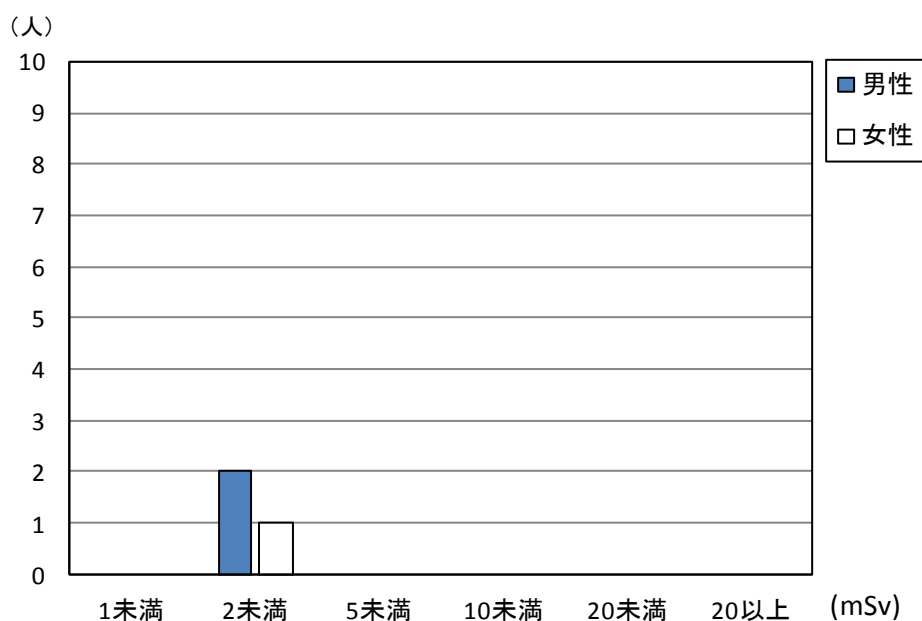
表7. 基本調査提出者の実効線量推計内訳(人)

平成29年6月30日現在

実効線量 (mSv)	震災時年齢(歳)									
	0~5		6~10		11~15		16~18		合計	
	男性	女性	男性	女性	男性	女性	男性	女性	男性	女性
1未満	0	0	0	0	0	0	0	0	0	0
2未満	0	0	1	1	1	0	0	0	2	1
5未満	0	0	0	0	0	0	0	0	0	0
10未満	0	0	0	0	0	0	0	0	0	0
20未満	0	0	0	0	0	0	0	0	0	0
20以上	0	0	0	0	0	0	0	0	0	0
合計	0	0	1	1	1	0	0	0	2	1

- 推計値は外部被ばく実効線量を推計したもの。

図5. 基本調査提出者の実効線量推計内訳



(5) 血液検査及び尿中ヨウ素(平成29年6月30日現在)

表8. 血液データ 平均±SD(異常値の割合)

	FT4 注3 (ng/dL)	FT3 注4 (pg/mL)	TSH 注5 ( $\mu$ IU/mL)	Tg 注6 (ng/mL)	TgAb 注7 (IU/mL)	TPOAb 注8 (IU/mL)
基準値	0.95~1.74 注9	2.13~4.07 注9	0.340~3.880 注9	33.7 以下	28.0 未満	16.0 未満
悪性ないし悪性疑い7人	1.2 ± 0.1 (0.0%)	3.6 ± 0.7 (14.3%)	1.4 ± 0.7 (14.3%)	20.2 ± 14.0 (14.3%)	— (14.3%)	— (14.3%)
その他352人	1.2 ± 0.1 (4.5%)	3.6 ± 0.5 (5.4%)	1.3 ± 0.8 (7.1%)	29.8 ± 85.0 (12.5%)	— (9.7%)	— (13.6%)

表9. 尿中ヨウ素データ

$\mu$ g/day

	最小値	25%値	中央値	75%値	最大値
悪性ないし悪性疑い7人	69	118	228	340	424
その他352人	26	114.5	176.5	313.8	8910

- 注 3 FT4（遊離サイロキシシン）・・・ヨードの数が 4 つの甲状腺ホルモン。甲状腺中毒症では高値（代表的疾患：バセドウ病）、甲状腺機能低下症では低値（代表的疾患：橋本病）になることが多い。
- 注 4 FT3（遊離トリヨードサイロニン）・・・ヨードの数が 3 つの甲状腺ホルモン。甲状腺中毒症では高値（代表的疾患：バセドウ病）、甲状腺機能低下症では低値（代表的疾患：橋本病）になることが多い。
- 注 5 TSH（甲状腺刺激ホルモン）・・・脳の下垂体から出ているホルモンで甲状腺へ甲状腺ホルモンを出すよう命令する。  
橋本病では高値、バセドウ病では低値になることが多い。
- 注 6 Tg(サイログロブリン)・・・甲状腺ホルモンになる直前の物質。甲状腺内に多量に存在する。  
甲状腺が破壊されたり、腫瘍が Tg を産生していたりする場合に高値になることが多い。
- 注 7 TgAb（抗サイログロブリン抗体）・・・サイログロブリンに対する自己抗体。橋本病やバセドウ病で高値になることが多い。
- 注 8 TPOAb（抗甲状腺ペルオキシダーゼ抗体）・・・ペルオキシダーゼという酵素に対する自己抗体。橋本病やバセドウ病で高値。
- 注 9 基準値は年齢ごとに異なる。



(6) 地域別二次検査結果（平成 29 年 6 月 30 日現在）

二次検査における悪性ないし悪性疑いの割合は、国が指定した避難区域等の 13 市町村が 0.01%、中通り、浜通り及び会津地方でともに 0%である。

表10. 地域別結果

	一次検査受診者 (人) ア	二次検査対象者 (人) イ	二次検査対象者 の割合(%) イ/ア	二次検査受診者 (人)	悪性ないし悪性 疑い(人) ウ	悪性ないし悪性 疑いの割合(%) ウ/ア
避難区域等 13市町村 注1	23,140	183	0.8	118	3	0.01
中通り 注2	105,212	554	0.5	313	4	0.00
浜通り 注3	2,363	12	0.5	4	0	0.00
会津地方 注4	7,707	5	0.1	3	0	0.00
合計	138,422	754	0.5	438	7	0.01

- 早期に診察が必要と判断した方については優先的に二次検査を実施。

注 1 田村市、南相馬市、伊達市、川俣町、広野町、檜葉町、富岡町、川内村、大熊町、双葉町、浪江町、葛尾村、飯舘村

注 2 福島市、郡山市、白河市、須賀川市、二本松市、本宮市、桑折町、国見町、大玉村、鏡石町、天栄村、西郷村、泉崎村、中島村、矢吹町、棚倉町、矢祭町、塙町、鮫川村、石川町、玉川村、平田村、浅川町、古殿町、三春町、小野町

注 3 いわき市、相馬市、新地町

注 4 会津若松市、喜多方市、下郷町、檜枝岐村、只見町、南会津町、北塩原村、西会津町、磐梯町、猪苗代町、会津坂下町、湯川村、柳津町、三島町、金山町、昭和村、会津美里町

### 3. こころのケア・サポート

#### (1) 一次検査におけるサポートについて

平成27年7月から公共施設等の一般会場での一次検査では検査結果説明ブースを設置し、検査終了後、医師が超音波画像を提示しながら、結果を説明している。平成29年6月30日現在で、説明ブースを利用した方は受診者27,883人のうち22,931人(82.2%)であった。また、説明ブースを設置できない学校での検査については、学校説明会での対応や必要に応じて電話相談などの代替手段を行っている。

※説明ブースを利用した方には、検査2回目の方も含む。

#### (2) 二次検査におけるサポートについて

二次検査対象者については、サポートチームを立ち上げ、心配や不安に対する、こころのケア・サポートに努め、「WEB相談」による質問・相談を受け付けるなどの対応を行っている。

なお、本格検査開始以降、平成29年6月30日現在で、937人のサポートをしており、性別は男性327人、女性610人であった。この方々にのべ1,988回の相談対応等をしており、その内訳は初回受診時1130回(56.8%)、2回目以降受診時808回(40.6%)（うち穿刺吸引細胞診時124回(6.2%)）、インフォームドコンセント時50回(2.5%)であった。

また、保険診療移行後についても病院のチームと連携し、継続して支援を行っている。

※二次検査におけるサポートをした方には、検査2回目の方も含む。

別表 1

市町村別一次検査実施状況

平成 29 年 6 月 30 日現在

	対象者数 (人) ア	受診者数 (人) イ	うち 県外受診 ※1	受診率 (%) イ/ア	年齢階級別受診者数(人) 年齢階級別内訳(%) ※2				イのうち県 外居住者 数(人) ウ※3	イのうち県 外居住者 の割合 (%) ウ/イ
					4~9歳	10~14歳	15~19歳	20歳以上		
平成28年度実施対象市町村										
川俣町	2,142	1,391	33	64.9	404 29.0	544 39.1	403 29.0	40 2.9	37	2.7
浪江町	3,314	1,465	483	44.2	444 30.3	475 32.4	443 30.2	103 7.0	528	36.0
飯館村	987	580	22	58.8	163 28.1	255 44.0	147 25.3	15 2.6	30	5.2
南相馬市	11,540	6,186	1,164	53.6	1,957 31.6	2,450 39.6	1,540 24.9	239 3.9	1,202	19.4
伊達市	10,208	7,002	230	68.6	2,009 28.7	2,659 38.0	2,077 29.7	257 3.7	218	3.1
田村市	6,344	3,894	92	61.4	1,238 31.8	1,577 40.5	1,001 25.7	78 2.0	88	2.3
広野町	975	321	58	32.9	122 38.0	119 37.1	60 18.7	20 6.2	50	15.6
檜葉町	1,281	312	89	24.4	112 35.9	119 38.1	62 19.9	19 6.1	92	29.5
富岡町	2,750	808	271	29.4	219 27.1	261 32.3	256 31.7	72 8.9	287	35.5
川内村	297	148	13	49.8	41 27.7	67 45.3	39 26.4	1 0.7	14	9.5
大熊町	2,259	656	253	29.0	242 36.9	224 34.1	150 22.9	40 6.1	272	41.5
双葉町	1,133	272	107	24.0	92 33.8	100 36.8	67 24.6	13 4.8	109	40.1
葛尾村	211	105	4	49.8	31 29.5	41 39.0	24 22.9	9 8.6	5	4.8
福島市	49,341	33,314	1,963	67.5	10,075 30.2	12,014 36.1	9,990 30.0	1,235 3.7	2,069	6.2
二本松市	9,308	6,264	211	67.3	1,937 30.9	2,438 38.9	1,719 27.4	170 2.7	203	3.2
本宮市	5,615	3,837	118	68.3	1,297 33.8	1,436 37.4	1,006 26.2	98 2.6	109	2.8
大玉村	1,468	1,041	34	70.9	356 34.2	405 38.9	250 24.0	30 2.9	35	3.4
郡山市	59,467	36,310	2,551	61.1	11,066 30.5	14,042 38.7	9,930 27.3	1,272 3.5	2,612	7.2
桑折町	1,853	1,338	36	72.2	423 31.6	499 37.3	365 27.3	51 3.8	32	2.4
国見町	1,405	1,000	26	71.2	271 27.1	381 38.1	301 30.1	47 4.7	21	2.1
天栄村	966	562	24	58.2	175 31.1	250 44.5	118 21.0	19 3.4	18	3.2
白河市	11,351	7,207	238	63.5	2,181 30.3	2,790 38.7	2,016 28.0	220 3.1	253	3.5
西郷村	3,722	2,417	89	64.9	751 31.1	927 38.4	647 26.8	92 3.8	91	3.8
泉崎村	1,163	733	11	63.0	230 31.4	301 41.1	180 24.6	22 3.0	15	2.0
三春町	2,766	1,714	40	62.0	448 26.1	623 36.3	562 32.8	81 4.7	39	2.3
小計	191,866	118,877	8,160	62.0	36,284 30.5	44,997 37.9	33,353 28.1	4,243 3.6	8,429	7.1

※1 受診者のうち県外検査実施機関で検査を受診した人数及び福島県立医科大学から県外へ出向いて実施した検査を受診した人数（平成 29 年 5 月 31 日現在）。

※2 上段には受診者数を、下段には受診者数イの階級別割合を記載。

※3 受診者のうち県外住所の方の人数。

- 小数点第一位で表示されている割合のものは、四捨五入の関係で合計が 100%にならない場合がある。
- 年齢階級は本格検査（検査 3 回目）の検査受診時点の年齢。

	対象者数 (人) ア	受診者数 (人) イ	うち 県外受診 ※1	受診率 (%) イ/ア	年齢級別受診者数(人) 年齢級別内訳(%) ※2				イのうち県 外居住者 数(人) ウ※3	イのうち県 外居住者 の割合 (%) ウ/イ
					4~9歳	10~14歳	15~19歳	20歳以上		
平成29年度実施対象市町村										
いわき市	56,799	2,079	154	3.7	1,098 52.8	217 10.4	219 10.5	545 26.2	286	13.8
須賀川市	14,108	1,622	16	11.5	440 27.1	172 10.6	997 61.5	13 0.8	50	3.1
相馬市	6,253	248	5	4.0	66 26.6	33 13.3	143 57.7	6 2.4	22	8.9
鏡石町	2,416	256	2	10.6	28 10.9	26 10.2	199 77.7	3 1.2	4	1.6
新地町	1,320	36	3	2.7	8 22.2	4 11.1	23 63.9	1 2.8	8	22.2
中島村	972	375	2	38.6	154 41.1	111 29.6	109 29.1	1 0.3	3	0.8
矢吹町	3,042	1,017	6	33.4	220 21.6	492 48.4	303 29.8	2 0.2	11	1.1
石川町	2,532	1,194	1	47.2	403 33.8	569 47.7	221 18.5	1 0.1	8	0.7
矢祭町	931	465	0	49.9	158 34.0	214 46.0	93 20.0	0 0.0	1	0.2
浅川町	1,210	637	2	52.6	181 28.4	301 47.3	153 24.0	2 0.3	7	1.1
平田村	1,101	535	0	48.6	179 33.5	255 47.7	101 18.9	0 0.0	4	0.7
棚倉町	2,748	704	3	25.6	222 31.5	151 21.4	328 46.6	3 0.4	8	1.1
塙町	1,492	733	0	49.1	222 30.3	333 45.4	177 24.1	1 0.1	7	1.0
鮫川村	616	310	1	50.3	101 32.6	142 45.8	67 21.6	0 0.0	3	1.0
小野町	1,716	847	6	49.4	289 34.1	413 48.8	144 17.0	1 0.1	8	0.9
玉川村	1,210	335	0	27.7	149 44.5	103 30.7	83 24.8	0 0.0	1	0.3
古殿町	946	445	1	47.0	161 36.2	221 49.7	62 13.9	1 0.2	4	0.9
檜枝岐村	94	26	0	27.7	12 46.2	12 46.2	2 7.7	0 0.0	0	0.0
南会津町	2,512	965	0	38.4	374 38.8	534 55.3	54 5.6	3 0.3	4	0.4
金山町	177	70	0	39.5	17 24.3	40 57.1	13 18.6	0 0.0	0	0.0
昭和村	127	56	0	44.1	23 41.1	26 46.4	7 12.5	0 0.0	0	0.0
三島町	174	67	0	38.5	19 28.4	41 61.2	7 10.4	0 0.0	0	0.0
下郷町	873	359	0	41.1	152 42.3	200 55.7	7 1.9	0 0.0	1	0.3
喜多方市	8,078	265	9	3.3	164 61.9	46 17.4	46 17.4	9 3.4	17	6.4
西会津町	885	316	1	35.7	118 37.3	157 49.7	39 12.3	2 0.6	1	0.3
只見町	641	254	0	39.6	98 38.6	142 55.9	14 5.5	0 0.0	0	0.0
猪苗代町	2,383	990	0	41.5	389 39.3	520 52.5	81 8.2	0 0.0	9	0.9
磐梯町	555	219	0	39.5	83 37.9	128 58.4	8 3.7	0 0.0	1	0.5
北塩原村	502	194	0	38.6	73 37.6	111 57.2	10 5.2	0 0.0	1	0.5
会津美里町	3,311	1,355	1	40.9	448 33.1	771 56.9	134 9.9	2 0.1	4	0.3
会津坂下町	2,790	1,080	4	38.7	412 38.1	625 57.9	37 3.4	6 0.6	6	0.6
柳津町	537	220	0	41.0	83 37.7	124 56.4	13 5.9	0 0.0	0	0.0
会津若松市	21,108	1,012	33	4.8	537 53.1	140 13.8	309 30.5	26 2.6	87	8.6
湯川村	606	259	0	42.7	98 37.8	146 56.4	15 5.8	0 0.0	1	0.4
小計	144,765	19,545	250	13.5	7,179 36.7	7,520 38.5	4,218 21.6	628 3.2	567	2.9
合計	336,631	138,422	8,410	41.1	43,463 31.4	52,517 37.9	37,571 27.1	4,871 3.5	8,996	6.5

## 別表 2

## 都道府県別県外検査実施状況

平成 29 年 5 月 31 日現在

都道府県名	県外検査 実施機関数	受診者数 (人)	都道府県名	県外検査 実施機関数	受診者数 (人)	都道府県名	県外検査 実施機関数	受診者数 (人)
北海道	6	241	福井県	1	14	広島県	1	17
青森県	1	99	山梨県	2	66	山口県	1	17
岩手県	3	209	長野県	2	75	徳島県	1	3
宮城県	2	1,898	岐阜県	1	28	香川県	1	10
秋田県	1	133	静岡県	2	66	愛媛県	1	6
山形県	3	478	愛知県	4	148	高知県	1	12
茨城県	4	475	三重県	1	16	福岡県	3	58
栃木県	7	542	滋賀県	1	14	佐賀県	1	5
群馬県	2	162	京都府	3	75	長崎県	2	18
埼玉県	2	357	大阪府	7	155	熊本県	1	20
千葉県	4	329	兵庫県	2	99	大分県	1	5
東京都	12	1,283	奈良県	2	19	宮崎県	1	25
神奈川県	5	665	和歌山県	1	5	鹿児島県	1	13
新潟県	2	416	鳥取県	1	6	沖縄県	1	36
富山県	2	13	島根県	1	10			
石川県	1	35	岡山県	3	34			
						合計	108	8,410

- 受診者数は県外検査実施機関で検査を受診した人数及び福島県立医科大学から県外へ出向いて実施した検査を受診した人数。
- 福島県立医科大学から県外へ出向いて検査を行ったのは、神奈川県（1回）。

## 別表 3

## 市町村別一次検査結果

平成 29 年 6 月 30 日現在

	受診者 (人) ア	結果確定数 (人) イ 進捗状況 イ/ア(%)	判定区分別人数(人)				結節(人)		のう胞(人)	
			判定区分別割合(%)				結節の割合(%)		のう胞の割合(%)	
			A		B	C	5.1mm 以上	5.0mm 以下	20.1mm 以上	20.0mm 以下
A1	A2									
川俣町	1,391	1,391	483	899	9	0	9	6	0	904
		100.0	34.7	64.6	0.6	0.0	0.6	0.4	0.0	65.0
浪江町	1,465	1,451	496	942	13	0	13	8	0	944
		99.0	34.2	64.9	0.9	0.0	0.9	0.6	0.0	65.1
飯館村	580	579	193	382	4	0	4	2	0	382
		99.8	33.3	66.0	0.7	0.0	0.7	0.3	0.0	66.0
南相馬市	6,186	6,158	2,201	3,911	46	0	46	28	0	3,931
		99.5	35.7	63.5	0.7	0.0	0.7	0.5	0.0	63.8
伊達市	7,002	6,995	2,425	4,522	48	0	48	23	0	4,546
		99.9	34.7	64.6	0.7	0.0	0.7	0.3	0.0	65.0
田村市	3,894	3,871	1,420	2,410	41	0	41	22	0	2,430
		99.4	36.7	62.3	1.1	0.0	1.1	0.6	0.0	62.8
広野町	321	316	110	204	2	0	2	3	0	203
		98.4	34.8	64.6	0.6	0.0	0.6	0.9	0.0	64.2
榑葉町	312	294	114	179	1	0	1	0	0	179
		94.2	38.8	60.9	0.3	0.0	0.3	0.0	0.0	60.9
富岡町	808	787	289	490	8	0	8	0	0	493
		97.4	36.7	62.3	1.0	0.0	1.0	0.0	0.0	62.6
川内村	148	143	37	105	1	0	1	0	0	106
		96.6	25.9	73.4	0.7	0.0	0.7	0.0	0.0	74.1
大熊町	656	642	211	422	9	0	9	3	0	423
		97.9	32.9	65.7	1.4	0.0	1.4	0.5	0.0	65.9
双葉町	272	263	112	150	1	0	1	0	0	150
		96.7	42.6	57.0	0.4	0.0	0.4	0.0	0.0	57.0
葛尾村	105	103	36	67	0	0	0	1	0	67
		98.1	35.0	65.0	0.0	0.0	0.0	1.0	0.0	65.0
福島市	33,314	33,254	11,671	21,401	182	0	182	98	0	21,493
		99.8	35.1	64.4	0.5	0.0	0.5	0.3	0.0	64.6
二本松市	6,264	6,253	2,231	3,978	44	0	44	22	0	4,002
		99.8	35.7	63.6	0.7	0.0	0.7	0.4	0.0	64.0
本宮市	3,837	3,823	1,325	2,482	16	0	16	7	0	2,493
		99.6	34.7	64.9	0.4	0.0	0.4	0.2	0.0	65.2
大玉村	1,041	1,039	368	665	6	0	6	3	0	669
		99.8	35.4	64.0	0.6	0.0	0.6	0.3	0.0	64.4
郡山市	36,310	35,977	12,270	23,495	212	0	212	125	0	23,595
		99.1	34.1	65.3	0.6	0.0	0.6	0.3	0.0	65.6
桑折町	1,338	1,336	485	841	10	0	10	3	0	848
		99.9	36.3	62.9	0.7	0.0	0.7	0.2	0.0	63.5
国見町	1,000	1,000	332	660	8	0	8	2	0	665
		100.0	33.2	66.0	0.8	0.0	0.8	0.2	0.0	66.5
天栄村	562	532	182	344	6	0	6	1	0	348
		94.7	34.2	64.7	1.1	0.0	1.1	0.2	0.0	65.4
白河市	7,207	7,045	2,447	4,566	32	0	32	20	0	4,583
		97.8	34.7	64.8	0.5	0.0	0.5	0.3	0.0	65.1
西郷村	2,417	2,372	770	1,594	8	0	8	6	0	1,596
		98.1	32.5	67.2	0.3	0.0	0.3	0.3	0.0	67.3
泉崎村	733	718	246	472	0	0	0	5	0	471
		98.0	34.3	65.7	0.0	0.0	0.0	0.7	0.0	65.6
三春町	1,714	1,700	541	1,148	11	0	11	8	0	1,149
		99.2	31.8	67.5	0.6	0.0	0.6	0.5	0.0	67.6
小計	118,877	118,042	40,995	76,329	718	0	718	396	0	76,670
		99.3	34.7	64.7	0.6	0.0	0.6	0.3	0.0	65.0

- 小数点第一位で表示されている割合のものは、四捨五入の関係で合計が 100%にならない場合がある。

受診者 (人) ア	結果確定数 (人) イ	判定区分別人数(人)				結節(人)		のう胞(人)		
		判定区分別割合(%)				結節の割合(%)		のう胞の割合(%)		
		A		B	C	5.1mm 以上	5.0mm 以下	20.1mm 以上	20.0mm 以下	
		A1	A2							
いわき市	2,079	1,809	874	924	11	0	11	6	0	927
		87.0	48.3	51.1	0.6	0.0	0.6	0.3	0.0	51.2
須賀川市	1,622	1,217	442	769	6	0	6	9	0	769
		75.0	36.3	63.2	0.5	0.0	0.5	0.7	0.0	63.2
相馬市	248	243	107	135	1	0	1	2	0	136
		98.0	44.0	55.6	0.4	0.0	0.4	0.8	0.0	56.0
鏡石町	256	161	50	111	0	0	0	1	0	111
		62.9	31.1	68.9	0.0	0.0	0.0	0.6	0.0	68.9
新地町	36	33	16	17	0	0	0	0	0	17
		91.7	48.5	51.5	0.0	0.0	0.0	0.0	0.0	51.5
中島村	375	106	40	65	1	0	1	0	0	65
		28.3	37.7	61.3	0.9	0.0	0.9	0.0	0.0	61.3
矢吹町	1,017	270	106	163	1	0	1	1	0	163
		26.5	39.3	60.4	0.4	0.0	0.4	0.4	0.0	60.4
石川町	1,194	149	62	86	1	0	1	0	0	86
		12.5	41.6	57.7	0.7	0.0	0.7	0.0	0.0	57.7
矢祭町	465	38	14	24	0	0	0	0	0	24
		8.2	36.8	63.2	0.0	0.0	0.0	0.0	0.0	63.2
浅川町	637	90	31	55	4	0	4	1	0	59
		14.1	34.4	61.1	4.4	0.0	4.4	1.1	0.0	65.6
平田村	535	75	19	56	0	0	0	0	0	56
		14.0	25.3	74.7	0.0	0.0	0.0	0.0	0.0	74.7
棚倉町	704	162	49	111	2	0	2	2	0	112
		23.0	30.2	68.5	1.2	0.0	1.2	1.2	0.0	69.1
塙町	733	81	20	59	2	0	2	1	0	59
		11.1	24.7	72.8	2.5	0.0	2.5	1.2	0.0	72.8
鮫川村	310	33	13	20	0	0	0	1	0	20
		10.6	39.4	60.6	0.0	0.0	0.0	3.0	0.0	60.6
小野町	847	169	53	114	2	0	2	2	0	116
		20.0	31.4	67.5	1.2	0.0	1.2	1.2	0.0	68.6
玉川村	335	65	21	44	0	0	0	0	0	44
		19.4	32.3	67.7	0.0	0.0	0.0	0.0	0.0	67.7
古殿町	445	30	12	18	0	0	0	0	0	18
		6.7	40.0	60.0	0.0	0.0	0.0	0.0	0.0	60.0
檜枝岐村	26	2	0	2	0	0	0	0	0	2
		7.7	0.0	100.0	0.0	0.0	0.0	0.0	0.0	100.0
南会津町	965	51	21	30	0	0	0	1	0	29
		5.3	41.2	58.8	0.0	0.0	0.0	2.0	0.0	56.9
金山町	70	5	1	4	0	0	0	0	0	4
		7.1	20.0	80.0	0.0	0.0	0.0	0.0	0.0	80.0
昭和村	56	1	1	0	0	0	0	0	0	0
		1.8	100.0	0.0	0.0	0.0	0.0	0.0	0.0	0.0
三島町	67	0	0	0	0	0	0	0	0	0
		0.0	0.0	0.0	0.0	0.0	0.0	0.0	0.0	0.0
下郷町	359	11	3	8	0	0	0	0	0	8
		3.1	27.3	72.7	0.0	0.0	0.0	0.0	0.0	72.7
喜多方市	265	193	101	92	0	0	0	1	0	91
		72.8	52.3	47.7	0.0	0.0	0.0	0.5	0.0	47.2
西会津町	316	9	3	6	0	0	0	0	0	6
		2.8	33.3	66.7	0.0	0.0	0.0	0.0	0.0	66.7
只見町	254	13	3	10	0	0	0	0	0	10
		5.1	23.1	76.9	0.0	0.0	0.0	0.0	0.0	76.9
猪苗代町	990	100	36	62	2	0	2	2	0	63
		10.1	36.0	62.0	2.0	0.0	2.0	2.0	0.0	63.0
磐梯町	219	1	0	1	0	0	0	0	0	1
		0.5	0.0	100.0	0.0	0.0	0.0	0.0	0.0	100.0
北塩原村	194	7	3	4	0	0	0	1	0	3
		3.6	42.9	57.1	0.0	0.0	0.0	14.3	0.0	42.9
会津美里町	1,355	26	6	20	0	0	0	0	0	20
		1.9	23.1	76.9	0.0	0.0	0.0	0.0	0.0	76.9
会津坂下町	1,080	41	16	25	0	0	0	0	0	25
		3.8	39.0	61.0	0.0	0.0	0.0	0.0	0.0	61.0
柳津町	220	1	1	0	0	0	0	0	0	0
		0.5	100.0	0.0	0.0	0.0	0.0	0.0	0.0	0.0
会津若松市	1,012	616	266	347	3	0	3	3	0	348
		60.9	43.2	56.3	0.5	0.0	0.5	0.5	0.0	56.5
湯川村	259	7	3	4	0	0	0	0	0	4
		2.7	42.9	57.1	0.0	0.0	0.0	0.0	0.0	57.1
小計	19,545	5,815	2,393	3,386	36	0	36	34	0	3,396
		29.8	41.2	58.2	0.6	0.0	0.6	0.6	0.0	58.4
合計	138,422	123,857	43,388	79,715	754	0	754	430	0	80,066
		89.5	35.0	64.4	0.6	0.0	0.6	0.3	0.0	64.6

別表 4

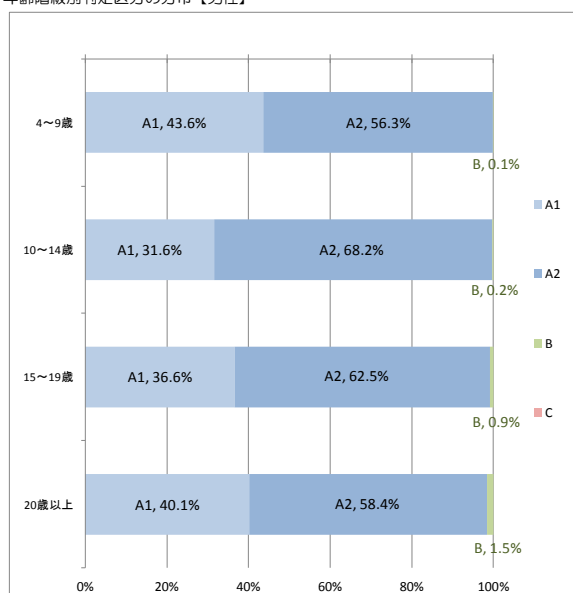
1 検査結果確定者の年齢及び性別

(単位 人)

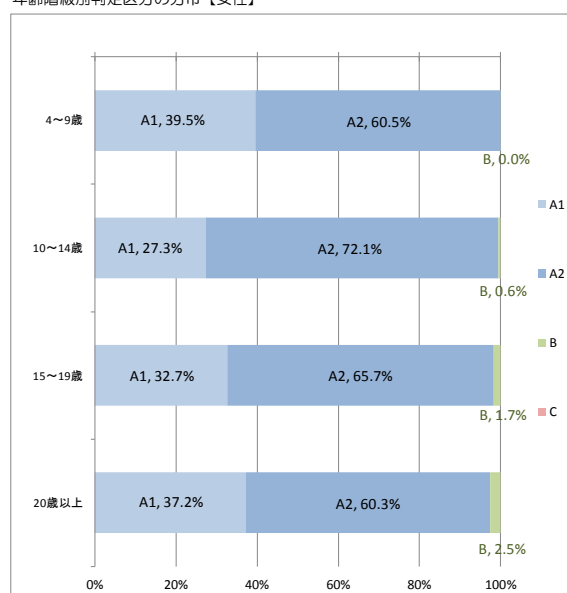
平成 29 年 6 月 30 日現在

判定・性別 年齢階級	A						B			C			合計		
	A1			A2			男性	女性	計	男性	女性	計	男性	女性	計
	男性	女性	計	男性	女性	計									
4～9歳	8,584	7,355	15,939	11,084	11,260	22,344	11	6	17	0	0	0	19,679	18,621	38,300
10～14歳	7,347	6,059	13,406	15,875	16,034	31,909	54	136	190	0	0	0	23,276	22,229	45,505
15～19歳	6,475	5,775	12,250	11,075	11,618	22,693	158	292	450	0	0	0	17,708	17,685	35,393
20歳以上	827	966	1,793	1,203	1,566	2,769	31	66	97	0	0	0	2,061	2,598	4,659
合計	23,233	20,155	43,388	39,237	40,478	79,715	254	500	754	0	0	0	62,724	61,133	123,857

年齢階級別判定区分の分布【男性】



年齢階級別判定区分の分布【女性】



- 小数点第一位で表示されている割合のものは、四捨五入の関係で合計が 100%にならない場合がある。
- 年齢階級は本格検査（検査 3 回目）の検査受診時点の年齢。

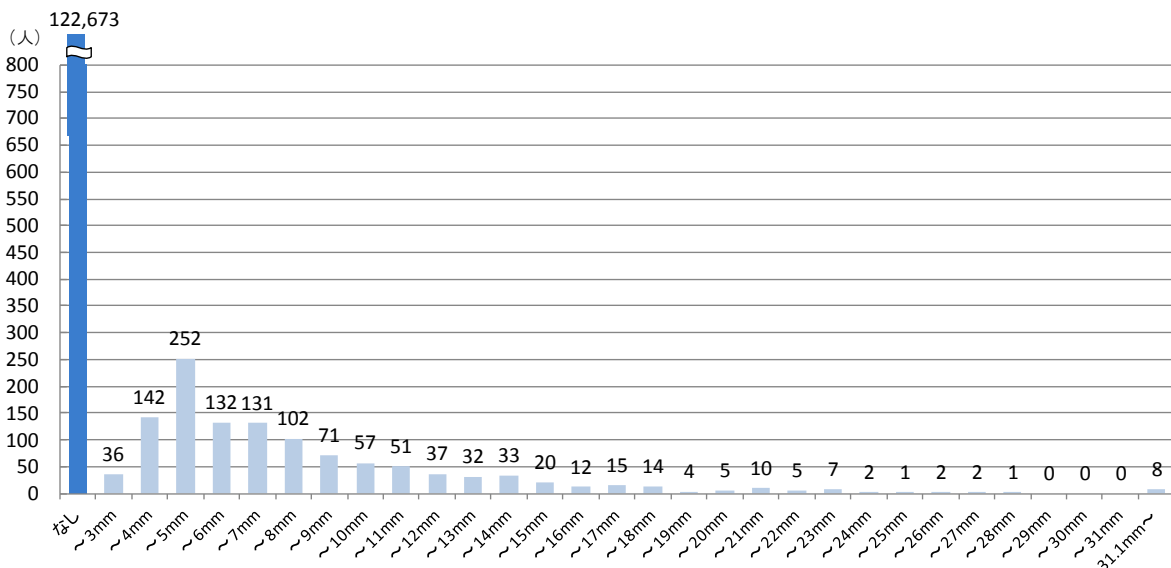
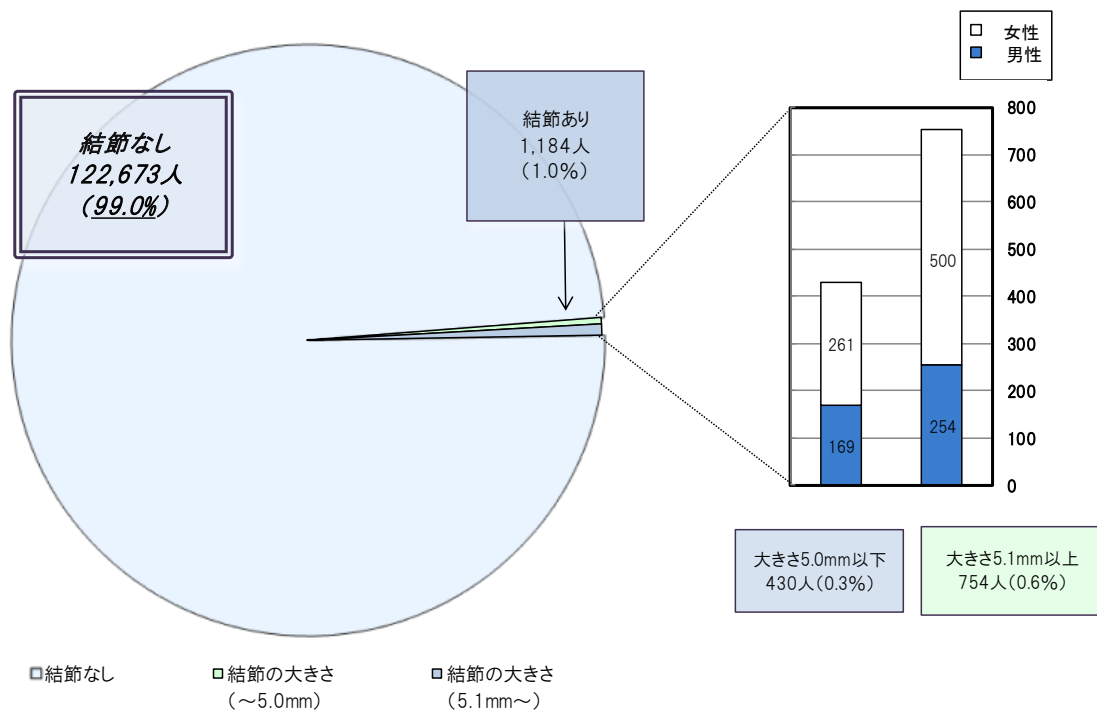


## 2 結節の有無及び大きさ

(単位 人)

平成 29 年 6 月 30 日現在

結節の有無・大きさ	全体			判定区分	割合
	男性	女性			
なし	122,673	62,301	60,372	A1	99.0%
～3.0mm	36	16	20	A2	0.3%
3.1～5.0mm	394	153	241		
5.1～10.0mm	493	161	332	B	0.6%
10.1～15.0mm	173	57	116		
15.1～20.0mm	50	19	31		
20.1～25.0mm	25	11	14		
25.1mm～	13	6	7		
計	123,857	62,724	61,133		

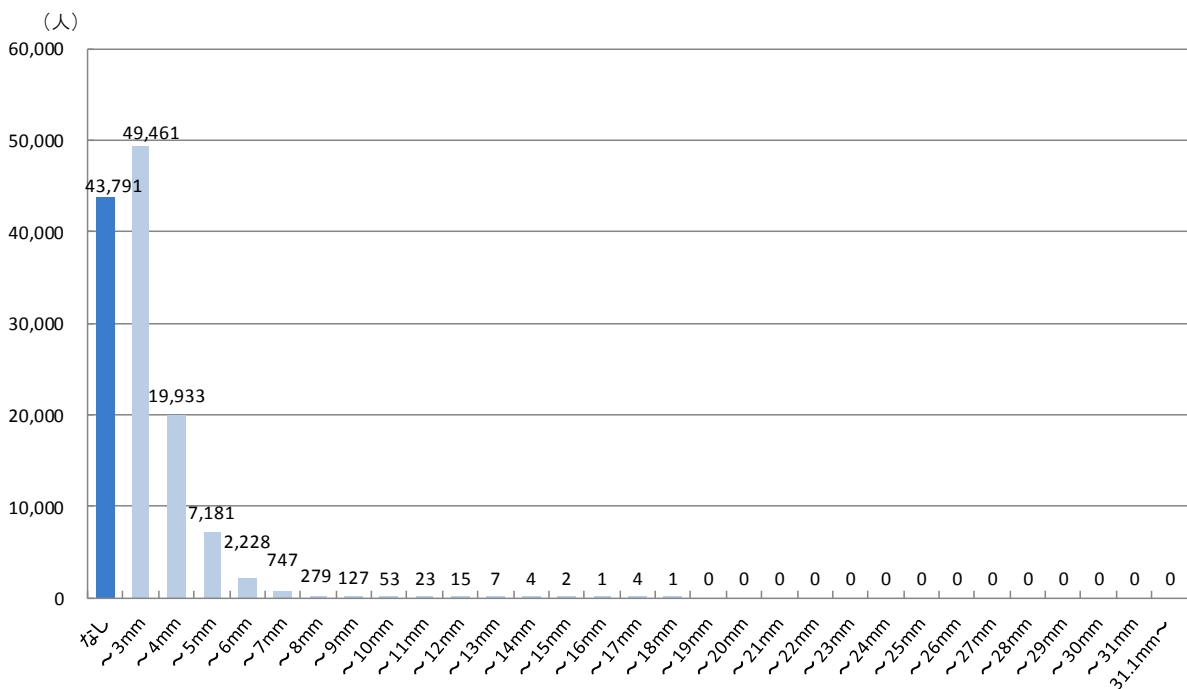
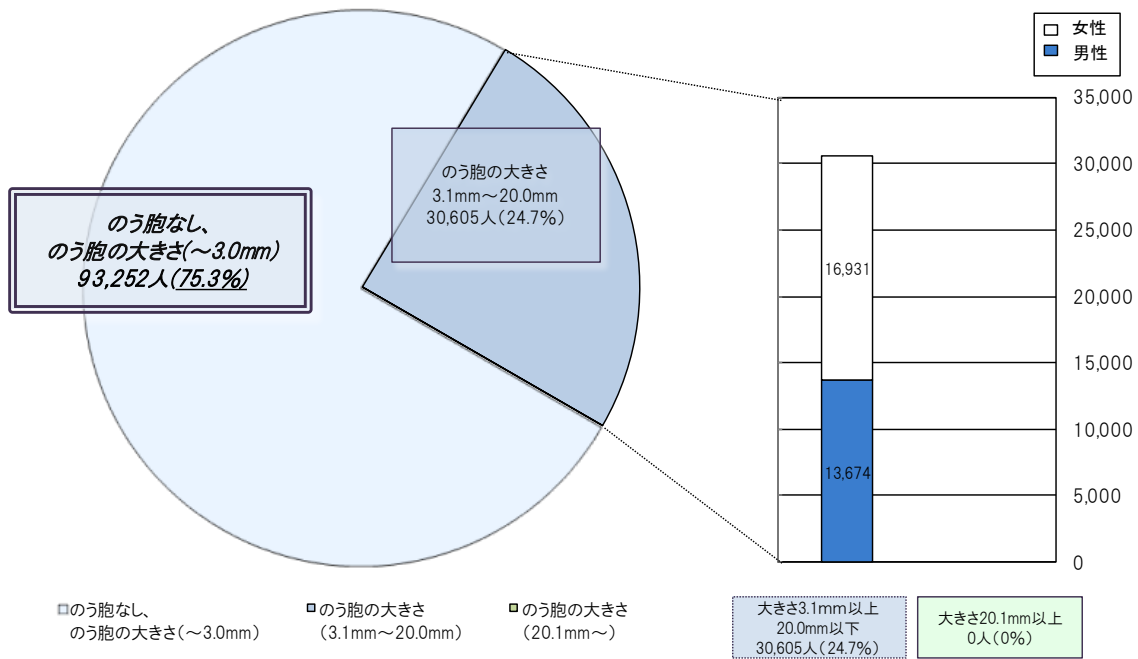


3 のう胞の有無及び大きさ

(単位 人)

平成 29 年 6 月 30 日現在

のう胞の有無・大きさ	全体		判定区分	割合
	男性	女性		
なし	43,791	23,394	A1	75.3%
～3.0mm	49,461	25,656	A2	
3.1～5.0mm	27,114	12,422		
5.1～10.0mm	3,434	1,234		
10.1～15.0mm	51	16		
15.1～20.0mm	6	2	B	0.000%
20.1～25.0mm	0	0		
25.1mm～	0	0		
計	123,857	62,724		



別表 5

地域別二次検査実施状況

平成 29 年 6 月 30 日現在

市町村名	一次検査実施者 (人) ア	二次検査対象者 (人) イ 率 イ/ア(%)	二次検査実施者(人)					結果確定数(人)						
			計 ウ 受診率 ウ/イ(%)	ウのうち 4~9歳		ウのうち 10~14歳		ウのうち 15~19歳		計 ク※1 率 ク/ウ(%)	A1相当 ケ※2 率 ケ/ク(%)	A2相当 コ※2 率 コ/ク(%)	A1・A2相当以外	
				エ 率 エ/ウ(%)	オ 率 オ/ウ(%)	カ 率 カ/ウ(%)	キ 率 キ/ウ(%)	サ※3 率 サ/ク(%)	シ 率 シ/サ(%)					
避難区域等 13市町村 注1	23,140	183	118	1	31	74	12	105	0	13	92	10		
		0.8	64.5	0.8	26.3	62.7	10.2	89.0	0.0	12.4	87.6	10.9		
中通り 注2	105,212	554	313	9	69	186	49	255	3	20	232	7		
		0.5	56.5	2.9	22.0	59.4	15.7	81.5	1.2	7.8	91.0	3.0		
浜通り 注3	2,363	12	4	0	1	2	1	4	0	0	4	1		
		0.5	33.3	0.0	25.0	50.0	25.0	100.0	0.0	0.0	100.0	25.0		
会津地方 注4	7,707	5	3	1	1	1	0	3	0	0	3	0		
		0.1	60.0	33.3	33.3	33.3	0.0	100.0	0.0	0.0	100.0	0.0		
合計	138,422	754	438	11	102	263	62	367	3	33	331	18		
		0.5	58.1	2.5	23.3	60.0	14.2	83.8	0.8	9.0	90.2	5.4		

- ※1 クには血液検査、尿検査及び細胞診実施者のうち、検査結果を通知していない対象者は含まない。
- ※2 ケ及びコは平成 30 年 4 月以降の本格検査において検査を実施する受診対象者。
- ※3 サは概ね 6 か月後または 1 年後に診療（予定）となる方及び A2 の基準値を超えるが次回検査となる方。
- 小数点第一位で表示されている割合のものは、四捨五入の関係で合計が 100%にならない場合がある。
- 年齢階級は本格検査（検査 3 回目）の検査受診時点の年齢。

- 注 1 田村市、南相馬市、伊達市、川俣町、広野町、檜葉町、富岡町、川内村、大熊町、双葉町、浪江町、葛尾村、飯舘村
- 注 2 福島市、郡山市、白河市、須賀川市、二本松市、本宮市、桑折町、国見町、大玉村、鏡石町、天栄村、西郷村、泉崎村、中島村、矢吹町、棚倉町、矢祭町、塙町、鮫川村、石川町、玉川村、平田村、浅川町、古殿町、三春町、小野町
- 注 3 いわき市、相馬市、新地町
- 注 4 会津若松市、喜多方市、下郷町、檜枝岐村、只見町、南会津町、北塩原村、西会津町、磐梯町、猪苗代町、会津坂下町、湯川村、柳津町、三島町、金山町、昭和村、会津美里町

別表 6

悪性ないし悪性疑い者の手術症例

1	平成 28 年度実施対象市町村
	・悪性ないし悪性疑い 7 人（手術実施 3 人：乳頭癌 3 人）
2	平成 29 年度実施対象市町村
	・悪性ないし悪性疑い 0 人
3	1～2 の合計
	・悪性ないし悪性疑い 7 人（手術実施 3 人：乳頭癌 3 人）