

## 県民健康調査「甲状腺検査【本格検査（検査3回目）】」実施状況

## I 調査概要

## 1. 目的

子どもたちの健康を長期に見守るために、現時点での甲状腺の状態を把握するための先行検査及び甲状腺の状態を継続して確認するための本格検査（検査2回目）に引き続き、本格検査（検査3回目）を実施している。

## 2. 対象者

先行検査における対象者（平成4年4月2日から平成23年4月1日までに生まれた福島県民）に加え、本格検査（検査2回目）から平成23年4月2日から平成24年4月1日までに生まれた福島県民にまで拡大して検査を実施している。

## 3. 実施期間

平成28年5月1日から検査を開始し、20歳を超えるまでの対象者に、平成28年度及び平成29年度の2か年で市町村順に検査を実施し、それ以降は市町村順の枠組みをなくし、受診者に対し受診時期を分かり易くするため、25歳、30歳等の5年ごとの節目の検査を実施している。ただし、25歳時の検査までは5年以上空けないこととする。

## 4. 実施機関

福島県から委託を受けた福島県立医科大学が、対象者の利便性も考慮し、福島県内外の医療機関等と連携して検査を実施している。（平成30年3月31日現在の協定締結数）

## (1) 一次検査

- (i) 県内検査実施機関 69 か所
- (ii) 県外検査実施機関 111 か所

## (2) 二次検査

- (i) 県内検査実施機関 5 か所（福島県立医科大学を含む）
- (ii) 県外検査実施機関 36 か所

## 5. 検査方法

## (1) 一次検査

超音波画像診断装置により甲状腺の超音波検査を実施。

なお、検査の結果は、以下の基準により複数の専門医により判定している。

- (i) A判定：A1、A2判定の場合は次回（平成30年度以降）の一次検査を行う。

(A1) 結節やのう胞を認めなかった場合。

(A2) 5.0 mm以下の結節や20.0 mm以下ののう胞を認めた場合。

- (ii) B判定：B判定の場合は二次検査を実施している。

5.1 mm以上の結節や20.1 mm以上ののう胞を認めた場合。

なお、A2の判定内容であっても、甲状腺の状態等から二次検査を要すると判断した方については、B判定としている。

- (iii) C判定：C判定の場合は二次検査を実施している。

甲状腺の状態等から判断して、直ちに二次検査を要する場合。

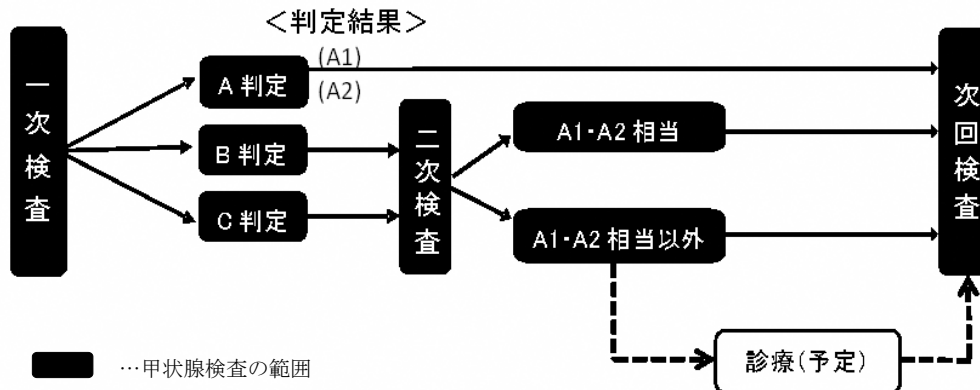
(2) 二次検査

一次検査の結果、B判定またはC判定となった場合は、二次検査の対象となる。二次検査では、詳細な超音波検査、血液検査及び尿検査を行い、必要に応じて穿刺吸引細胞診を実施する。早期に診察が必要と判断した方については優先的に二次検査を実施する。

なお、二次検査の結果、診療（予定）となる方がいる。

(3) 検査の流れ

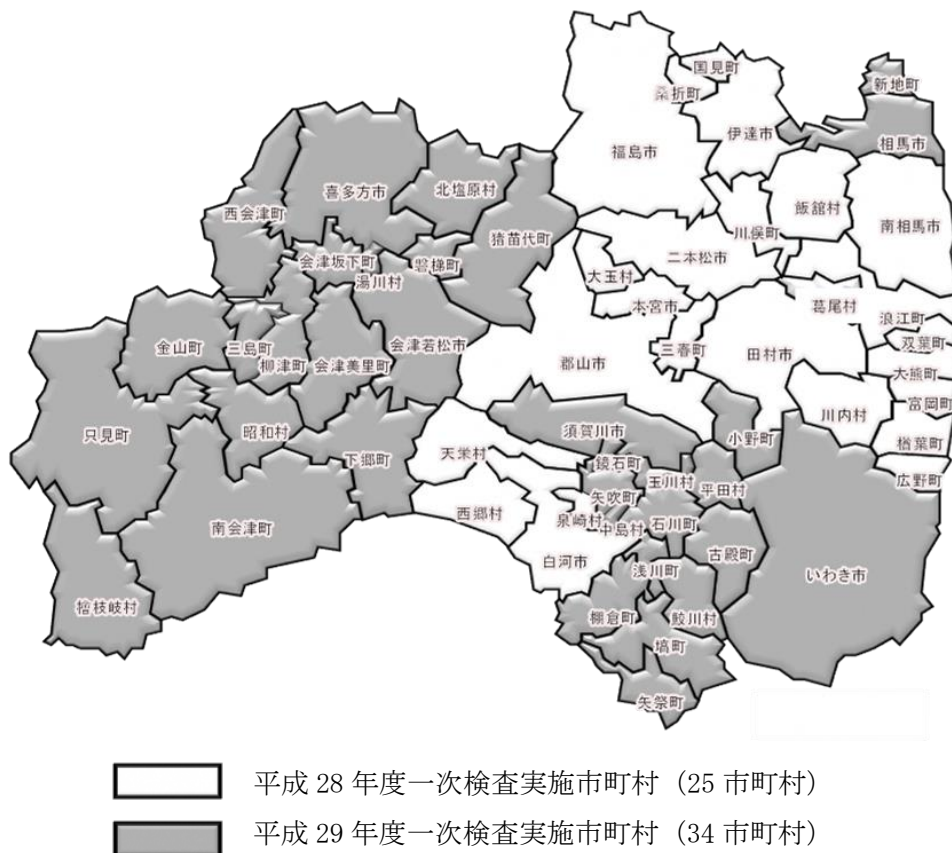
図 1.検査の流れ



6. 実施対象年度別市町村

平成 28 年度及び平成 29 年度の各実施対象市町村は次のとおり。

図 2. 実施対象年度別市町村



## II 調査結果概要（平成 30 年 3 月 31 日現在）

### 1. 一次検査結果

#### （1）一次検査実施状況

平成 28 年 5 月 1 日から検査を開始し、平成 28 年度の 25 市町村及び平成 29 年度の 34 市町村の計 59 市町村 336,668 人を対象として、216,358 人（64.3%）の検査を実施した。

※<sup>1,2</sup>

そのうち、203,826 人（94.2%）の受診者について検査結果が確定し、結果通知を発送している。※<sup>3</sup>

検査結果は A 判定（表 1 の A1 及び A2 判定）の方が 202,459 人（99.3%）、B 判定の方が 1,367 人（0.7%）、C 判定の方は 0 人であった。

表 1.一次検査進捗状況

平成 30 年 3 月 31 日現在

	対象者数 人 ア	受診者数 人		判定率 % ウ (ウ/ア)	結果判定数 人			
		受診率 % イ (イ/ア)	うち県外 受診		判定区分別内訳 (割合%)			
					A		二次検査対象者	
					A1 エ (エ/ウ)	A2 オ (オ/ウ)	B カ (カ/ウ)	C キ (キ/ウ)
平成28年度 実施対象市町村計	191,875	125,669 (65.5)	8,663	124,270 (98.9)	43,252 (34.8)	80,245 (64.6)	773 (0.6)	0 (0.0)
平成29年度 実施対象市町村計	144,793	90,689 (62.6)	3,220	79,556 (87.7)	28,267 (35.5)	50,695 (63.7)	594 (0.7)	0 (0.0)
合計	336,668	216,358 (64.3)	11,883	203,826 (94.2)	71,519 (35.1)	130,940 (64.2)	1,367 (0.7)	0 (0.0)

表 2.結節・のう胞の人数・割合

平成 30 年 3 月 31 日現在

	結果判定数 人 ア	アに対する結節・のう胞の人数 (割合%)			
		結節		のう胞	
		5.1mm 以上 イ (イ/ア)	5.0mm 以下 ウ (ウ/ア)	20.1mm 以上 エ (エ/ア)	20.0mm 以下 オ (オ/ア)
平成28年度 実施対象市町村計	124,270	773 (0.6)	412 (0.3)	0 (0.0)	80,615 (64.9)
平成29年度 実施対象市町村計	79,556	593 (0.7)	352 (0.4)	1 (0.0)	50,949 (64.0)
合計	203,826	1,366 (0.7)	764 (0.4)	1 (0.0)	131,564 (64.5)

※<sup>1</sup> 市町村別受診状況は、別表 1 のとおり。

※<sup>2</sup> 本県以外の都道府県別受診状況は、別表 2 のとおり。

※<sup>3</sup> 市町村別結果状況は、別表 3 のとおり。

- 小数点第一位で表示されている割合のものは、小数点第二位で四捨五入している。
- 平成 28 年度実施対象市町村及び平成 29 年度実施対象市町村の対象者は、2 年間で、前半・後半に分けて、市町村ごとに行う本格検査対象者を計上しており、5 年ごとの節目に検査を行う節目の検査対象者（平成 4 年度、平成 5 年度生まれ）を除いている。節目の検査対象者については、別途、計上する。

(2) 年齢階級別受診率

平成 28 年度実施対象市町村の平成 28 年 4 月 1 日時点の年齢階級別の受診率は、18 歳以上の年齢階級で 16.4%となっている。

平成 29 年度実施対象市町村の平成 29 年 4 月 1 日時点の年齢階級別の受診率は、18 歳以上の年齢階級 15.4%となっている。

平成 30 年 3 月 31 日現在

表 3.実施対象市町村における年齢階級受診率

		計	年齢階級別内訳			
			4～7歳	8～12歳	13～17歳	18～23歳
平成28年度実施対象市町村計	年齢階級					
	対象者数(人) ア	191,875	36,619	51,003	56,840	47,413
	受診者数(人) イ	125,669	26,364	45,477	46,068	7,760
	受診率(%) イ/ア	65.5	72.0	89.2	81.0	16.4
平成29年度実施対象市町村計	年齢階級					
	対象者数(人) ア	144,793	19,315	37,166	41,995	46,317
	受診者数(人) イ	90,689	14,915	33,884	34,779	7,111
	受診率(%) イ/ア	62.6	77.2	91.2	82.8	15.4
合 計	対象者数(人) ア	336,668	55,934	88,169	98,835	93,730
	受診者数(人) イ	216,358	41,279	79,361	80,847	14,871
	受診率(%) イ/ア	64.3	73.8	90.0	81.8	15.9

- 年齢階級は、各年度 4 月 1 日時点の年齢。

(3) 本格検査（検査 2 回目）結果との比較

本格検査（検査 3 回目）を受診した方の本格検査（検査 2 回目）結果との比較については、表 4 のとおり。

検査 2 回目で A 判定（A1 及び A2 判定）と判断された 189,106 人のうち、検査 3 回目で A 判定（A1 及び A2 判定）は 188,466 人（99.7%）、B 判定は 640 人（0.3%）であった。

また、検査 2 回目で B 判定と判断された 1,061 人のうち、検査 3 回目で A 判定（A1 及び A2 判定）は 415 人（39.1%）、B 判定は 646 人（60.9%）であった。

表 4.本格検査(検査 2 回目)結果との比較

平成 30 年 3 月 31 日現在

		本格検査 検査2回目)結果 計 注1	本格検査 検査3回目)結果内訳 注2				
			A		B	C	
			A1 イ (イ/ア)	A2 ウ (ウ/ア)	B エ (エ/ア)	C オ (オ/ア)	
本格検査 (検査2回目) 検査結果	A	A1	74,992 (100.0)	54,277 (72.4)	20,594 (27.5)	121 (0.2)	0 (0.0)
		A2	114,114 (100.0)	11,333 (9.9)	102,262 (89.6)	519 (0.5)	0 (0.0)
	B	1,061 (100.0)	59 (5.6)	356 (33.6)	646 (60.9)	0 (0.0)	
	C	0 (0.0)	0 (0.0)	0 (0.0)	0 (0.0)	0 (0.0)	
	受診なし	13,659 (100.0)	5,850 (42.8)	7,728 (56.6)	81 (0.6)	0 (0.0)	
計		203,826 (100.0)	71,519 (35.1)	130,940 (64.2)	1,367 (0.7)	0 (0.0)	

注1 上段は検査 3 回目結果確定者の検査 2 回目検査結果（人）。検査 2 回目結果総数（270,529 人）の内訳ではない。

注2 上段は検査 2 回目結果に対する検査 3 回目結果内訳（人）。下段は割合（%）。

## 2. 二次検査結果

### (1) 二次検査実施状況

平成 28 年 10 月からは二次検査を実施しており、対象者 1,367 人のうち 803 人 (58.7%) が受診し、そのうち 689 人 (85.8%) が二次検査を終了している。※<sup>4</sup>

その 689 人のうち、68 人 (表 5 の A1 相当と A2 相当) (9.9%) は、詳細な検査の結果、一次検査基準で A1、A2 の範囲内であることが確認された方 (甲状腺に疾病のある方を含む) として次回検査となり、621 人 (表 5 の A1・A2 相当以外) (90.1%) は、概ね 6 か月後または 1 年後に診療 (予定) となる方および A2 の基準値を超えるが次回検査となる方であった。

表 5. 二次検査進捗状況

平成 30 年 3 月 31 日現在

	対象者数 (人)	受診者数 (人) 受診率 (%)	結果確定数 (人)				
			確定率 (%)	A1相当	A2相当	A1・A2相当以外	
						うち細胞診受診者 キ (キ/カ)	
ア	イ (イ/ア)	ウ (ウ/イ)	エ (エ/ウ)	オ (オ/ウ)	カ (カ/ウ)	キ (キ/カ)	
平成28年度 実施対象市町村計	773	562 (72.7)	517 (92.0)	4 (0.8)	48 (9.3)	465 (89.9)	29 (6.2)
平成29年度 実施対象市町村計	594	241 (40.6)	172 (71.4)	1 (0.6)	15 (8.7)	156 (90.7)	6 (3.8)
合計	1,367	803 (58.7)	689 (85.8)	5 (0.7)	63 (9.1)	621 (90.1)	35 (5.6)

※<sup>4</sup> 地域別実施状況については別表 5 のとおり。

### (2) 細胞診等結果

穿刺吸引細胞診を行った方のうち、12 人が「悪性ないし悪性疑い」の判定となった。

12 人の性別は男性 7 人、女性 5 人であった。また、二次検査時点での年齢は 12 歳から 23 歳 (平均年齢は 17.1±3.2 歳)、腫瘍の大きさは 8.7mm から 33.0mm (平均腫瘍径は 15.7±8.1mm) であった。

なお、12 人の本格検査 (検査 2 回目) の結果は、A 判定が 8 人 (A1 が 2 人、A2 が 6 人)、B 判定が 1 人であり、未受診の方が 3 人であった。

表 6. 細胞診結果 (平均年齢と平均腫瘍径の ( ) 内は範囲を示す)

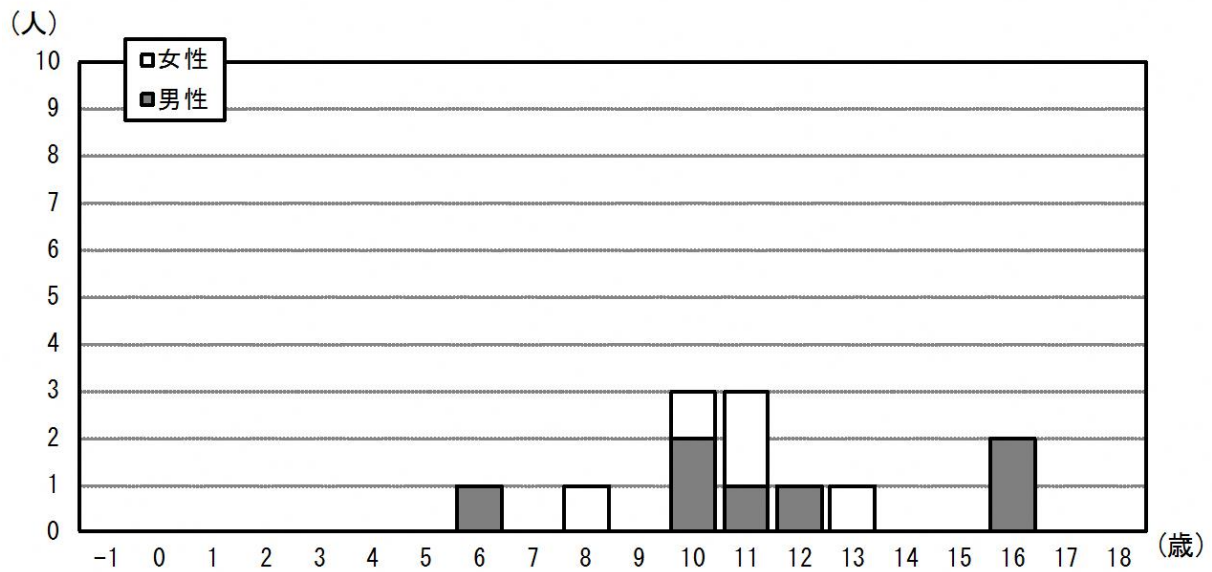
ア	平成 28 年度実施対象市町村	
	・悪性ないし悪性疑い	11 人※ <sup>5</sup>
	・男性 : 女性	6 人 : 5 人
イ	平成 29 年度実施対象市町村	
	・悪性ないし悪性疑い	1 人※ <sup>5</sup>
	・男性 : 女性	1 人 : 0 人
ウ	合計	
	・悪性ないし悪性疑い	12 人※ <sup>5</sup>
	・男性 : 女性	7 人 : 5 人
	・平均年齢	17.1±3.2 歳 (12-23 歳)、震災当時 11.2±2.9 歳 (6-16 歳)
	・平均腫瘍径	15.7±8.1 mm (8.7-33.0 mm)

※<sup>5</sup> 手術症例については別表 6 のとおり。



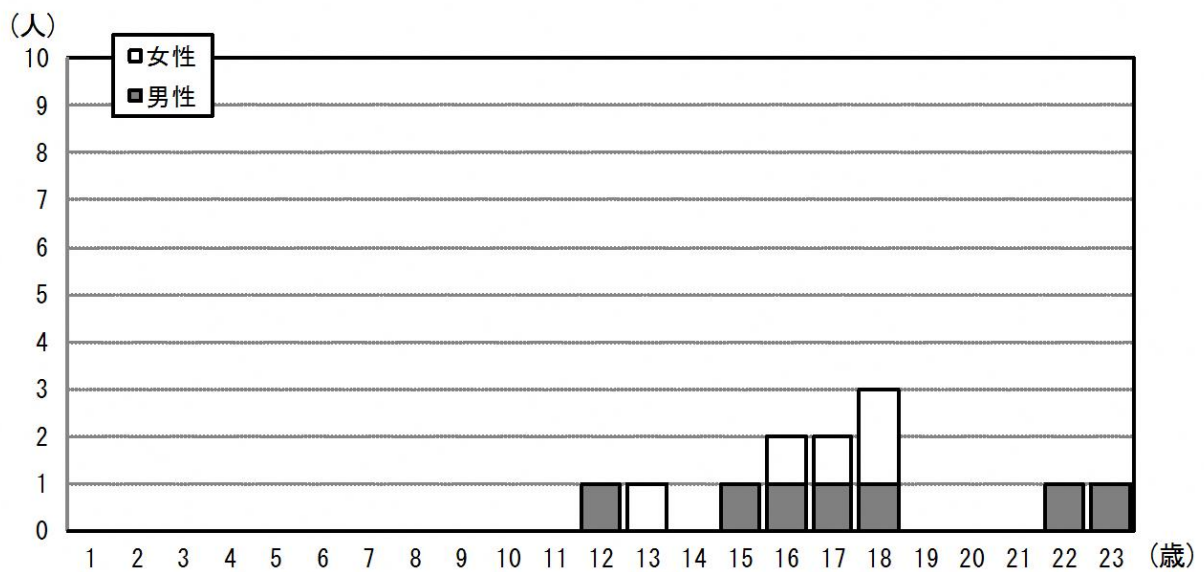
(3) 細胞診等で悪性ないし悪性疑いであった12人の年齢、性分布

図 3.平成 23 年 3 月 11 日時点の年齢による分布



-1 は、平成 23 年 4 月 2 日から平成 24 年 4 月 1 日までに生まれた福島県民

図 4.二次検査時点の年齢による分布



(4) 細胞診等による悪性ないし悪性疑い 12 人の基本調査結果

12 人のうち基本調査問診票を提出した方は 4 人 (40.0%) で、結果が通知された方は 4 人であった。このうち最大実効線量は 1.5mSv であった。

今後も、引き続き問診票の意義や重要性を説明し提出していただくよう働きかけていく。

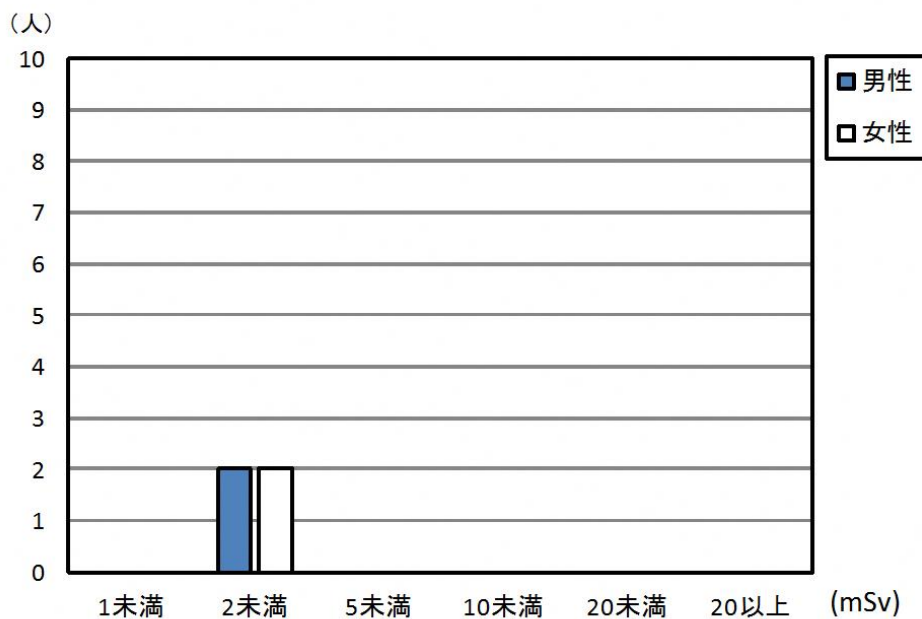
表 7. 基本調査提出者の実効線量推計内訳(人)

平成 30 年 3 月 31 日現在

実効線量 面 Sv)	震災時年齢 歳)									
	0~5		6~10		11~15		16~18		合計	
	男性	女性	男性	女性	男性	女性	男性	女性	男性	女性
1未満	0	0	0	0	0	0	0	0	0	0
2未満	0	0	1	1	1	1	0	0	2	2
5未満	0	0	0	0	0	0	0	0	0	0
10未満	0	0	0	0	0	0	0	0	0	0
20未満	0	0	0	0	0	0	0	0	0	0
20以上	0	0	0	0	0	0	0	0	0	0
合計	0	0	1	1	1	1	0	0	2	2

- 推計値は外部被ばく実効線量を推計したものの。

図 5.基本調査提出者の実効線量推計内訳



(5) 血液検査及び尿中ヨウ素(平成 30 年 3 月 31 日現在)

表 8.血液データ 平均±SD(異常値の割合)

	FT4 注3 (ng/dL)	FT3 注4 (pg/mL)	TSH 注5 (μIU/mL)	Tg 注6 (ng/mL)	TgAb 注7 (IU/mL)	TPOAb 注8 (IU/mL)
基準値	0.95~1.74 注9	2.13~4.07 注9	0.340~3.880 注9	33.7 以下	28.0 未満	16.0 未満
悪性ないし悪性疑い2人	1.2 ± 0.1 (0.0%)	3.5 ± 0.7 (16.7%)	1.9 ± 1.1 (25.0%)	31.9 ± 48.2 (25.0%)	— (25.0%)	— (16.7%)
その他657人	1.2 ± 0.2 (5.0%)	3.6 ± 0.5 (6.1%)	1.3 ± 0.8 (8.1%)	25.5 ± 64.9 (13.5%)	— (7.9%)	— (14.5%)

表 9.尿中ヨウ素データ

μg/day

	最小値	25%値	中央値	75%値	最大値
悪性ないし悪性疑い2人	69	143.8	221.5	259.3	424
その他657人	26	109	172	319	8910

- 注 3 FT4（遊離サイロキシシン）・・・ヨードの数が 4 つの甲状腺ホルモン。甲状腺中毒症では高値（代表的疾患：バセドウ病）、甲状腺機能低下症では低値（代表的疾患：橋本病）になることが多い。
- 注 4 FT3（遊離トリヨードサイロニン）・・・ヨードの数が 3 つの甲状腺ホルモン。甲状腺中毒症では高値（代表的疾患：バセドウ病）、甲状腺機能低下症では低値（代表的疾患：橋本病）になることが多い。
- 注 5 TSH（甲状腺刺激ホルモン）・・・脳の下垂体から出ているホルモンで甲状腺へ甲状腺ホルモンを出すよう命令する。  
橋本病では高値、バセドウ病では低値になることが多い。
- 注 6 Tg(サイログロブリン)・・・甲状腺ホルモンになる直前の物質。甲状腺内に多量に存在する。  
甲状腺が破壊されたり、腫瘍が Tg を産生していたりする場合に高値になることが多い。
- 注 7 TgAb（抗サイログロブリン抗体）・・・サイログロブリンに対する自己抗体。橋本病やバセドウ病で高値になることが多い。
- 注 8 TPOAb（抗甲状腺ペルオキシダーゼ抗体）・・・ペルオキシダーゼという酵素に対する自己抗体。橋本病やバセドウ病で高値。
- 注 9 基準値は年齢ごとに異なる。



(6) 地域別二次検査結果（平成30年3月31日現在）

二次検査における悪性ないし悪性疑いの割合は、国が指定した避難区域等の13市町村及び中通りが0.01%、浜通り及び会津地方が0%である。

表10. 地域別結果

	一次検査受診者 (人) ア	二次検査対象者 (人) イ	二次検査対象者 の割合(%) イ/ア	二次検査受診者 (人)	悪性ないし悪性 疑い(人) ウ	悪性ないし悪性 疑いの割合(%) ウ/イ
避難区域等 13市町村 注1	26,916	204	0.8	140	4	0.01
中通り 注2	121,206	728	0.6	517	8	0.01
浜通り 注3	40,790	244	0.6	81	0	0.00
会津地方 注4	27,446	191	0.7	65	0	0.00
合計	216,358	1,367	0.6	803	12	0.01

- 早期に診察が必要と判断した方については優先的に二次検査を実施。

- 注1 田村市、南相馬市、伊達市、川俣町、広野町、檜葉町、富岡町、川内村、大熊町、双葉町、浪江町、葛尾村、飯舘村
- 注2 福島市、郡山市、白河市、須賀川市、二本松市、本宮市、桑折町、国見町、大玉村、鏡石町、天栄村、西郷村、泉崎村、中島村、矢吹町、棚倉町、矢祭町、塙町、鮫川村、石川町、玉川村、平田村、浅川町、古殿町、三春町、小野町
- 注3 いわき市、相馬市、新地町
- 注4 会津若松市、喜多方市、下郷町、檜枝岐村、只見町、南会津町、北塩原村、西会津町、磐梯町、猪苗代町、会津坂下町、湯川村、柳津町、三島町、金山町、昭和村、会津美里町

### 3. こころのケア・サポート

#### (1) 一次検査におけるサポートについて

平成27年7月から公共施設等の一般会場での一次検査では検査結果説明ブースを設置し、検査終了後、医師が超音波画像を提示しながら、結果を説明している。平成30年3月31日現在で、説明ブースを利用した方は受診者32,421人のうち27,467人(84.7%)であった。また、説明ブースを設置できない学校での検査については、学校説明会での対応や必要に応じて電話相談などの代替手段を行っている。

※説明ブースを利用した方には、検査2回目の方、節目の検査対象者の方も含む。

#### (2) 二次検査におけるサポートについて

二次検査対象者については、サポートチームを立ち上げ、心配や不安に対する、こころのケア・サポートに努め、「WEB相談」による質問・相談を受け付けるなどの対応を行っている。

なお、本格検査開始以降、平成30年3月31日現在で、1,026人のサポートをしており、性別は男性359人、女性667人であった。この方々にのべ2,272回の相談対応等をしており、その内訳は初回受診時1282回(56.4%)、2回目以降受診時934回(41.1%)（うち穿刺吸引細胞診時131回(6.0%)）、インフォームドコンセント時56回(2.5%)であった。

また、保険診療移行後についても病院のチームと連携し、継続して支援を行っている。

※二次検査におけるサポートをした方には、検査2回目の方、節目の検査対象者の方も含む。

### 4. 本格検査（検査3回目）未受診者に対する取り組みについて

本格検査（検査3回目）の未受診者を対象として、再度、検査の案内を行い、周知を図った。

検査は、県内・県外の検査実施機関の他、公共施設等の一般会場検査等を追加で実施した。

別表 1

市町村別一次検査実施状況

平成 30 年 3 月 31 日現在

	対象者数 (人) ア	受診者数 (人) イ	うち 県外受診 ※1	受診率 (%) イ/ア	年齢階級別受診者数 (人) 年齢階級別内訳 (%) ※2				イのうち県 外居住者 数 (人) ウ※3	イのうち県 外居住者 の割合 (%) ウ/イ
					4~9歳	10~14歳	15~19歳	20歳以上		
平成28年度実施対象市町村										
川俣町	2,142	1,403	34	65.5	408 29.1	544 38.8	408 29.1	43 3.1	43	3.1
浪江町	3,315	1,936	495	58.4	580 30.0	661 34.1	572 29.5	123 6.4	570	29.4
飯館村	987	602	23	61.0	174 28.9	261 43.4	150 24.9	17 2.8	31	5.1
南相馬市	11,540	7,024	1,213	60.9	2,200 31.3	2,719 38.7	1,824 26.0	281 4.0	1,279	18.2
伊達市	10,210	7,059	239	69.1	2,026 28.7	2,673 37.9	2,090 29.6	270 3.8	255	3.6
田村市	6,344	4,047	98	63.8	1,269 31.4	1,594 39.4	1,099 27.2	85 2.1	104	2.6
広野町	975	535	61	54.9	163 30.5	185 34.6	151 28.2	36 6.7	62	11.6
檜葉町	1,281	763	94	59.6	211 27.7	270 35.4	221 29.0	61 8.0	96	12.6
富岡町	2,751	1,456	288	52.9	389 26.7	503 34.5	446 30.6	118 8.1	307	21.1
川内村	297	171	15	57.6	47 27.5	72 42.1	49 28.7	3 1.8	15	8.8
大熊町	2,259	1,333	265	59.0	414 31.1	495 37.1	349 26.2	75 5.6	291	21.8
双葉町	1,133	458	113	40.4	139 30.3	183 40.0	114 24.9	22 4.8	122	26.6
葛尾村	211	129	4	61.1	36 27.9	50 38.8	32 24.8	11 8.5	6	4.7
福島市	49,340	33,904	2,037	68.7	10,267 30.3	12,181 35.9	10,140 29.9	1,316 3.9	2,330	6.9
二本松市	9,308	6,329	225	68.0	1,954 30.9	2,455 38.8	1,741 27.5	179 2.8	243	3.8
本宮市	5,615	3,891	122	69.3	1,316 33.8	1,445 37.1	1,026 26.4	104 2.7	121	3.1
大玉村	1,468	1,050	34	71.5	358 34.1	405 38.6	256 24.4	31 3.0	36	3.4
郡山市	59,468	37,887	2,777	63.7	11,557 30.5	14,371 37.9	10,545 27.8	1,414 3.7	2,996	7.9
桑折町	1,854	1,347	38	72.7	424 31.5	501 37.2	366 27.2	56 4.2	39	2.9
国見町	1,405	1,012	29	72.0	275 27.2	384 37.9	303 29.9	50 4.9	25	2.5
天栄村	966	632	24	65.4	191 30.2	258 40.8	162 25.6	21 3.3	22	3.5
白河市	11,352	7,604	274	67.0	2,260 29.7	2,847 37.4	2,233 29.4	264 3.5	327	4.3
西郷村	3,722	2,546	105	68.4	786 30.9	950 37.3	700 27.5	110 4.3	115	4.5
泉崎村	1,163	797	12	68.5	239 30.0	310 38.9	222 27.9	26 3.3	21	2.6
三春町	2,769	1,754	44	63.3	454 25.9	628 35.8	586 33.4	86 4.9	48	2.7
小計	191,875	125,669	8,663	65.5	38,137 30.3	46,945 37.4	35,785 28.5	4,802 3.8	9,504	7.6

※1 受診者のうち県外検査実施機関で検査を受診した人数及び福島県立医科大学から県外へ出向いて実施した検査を受診した人数（平成 30 年 2 月 28 日現在）。

※2 上段には受診者数を、下段には受診者数イの階級別割合を記載。

※3 受診者のうち県外住所の方の人数。

- 小数点第一位で表示されている割合のものは、小数点第二位で四捨五入している。
- 年齢階級は本格検査（検査 3 回目）の検査受診時点の年齢。

	対象者数 (人) 7	受診者数 (人) イ	うち 県外受診 ※1	受診率 (%) 1/7	年齢階級別受診者数 (人) 年齢階級別内訳 (%) ※2				イのうち県 外居住者 数 (人) ウ※3	イのうち県 外居住者 の割合 (%) ウ/イ
					4~9歳	10~14歳	15~19歳	20歳以上		
平成29年度実施対象市町村										
いわき市	56,810	36,162	1,752	63.7	8,763 24.2	13,672 37.8	11,443 31.6	2,284 6.3	1,805	5.0
須賀川市	14,113	9,169	260	65.0	2,568 28.0	3,470 37.8	2,661 29.0	470 5.1	265	2.9
相馬市	6,252	3,785	242	60.5	1,133 29.9	1,405 37.1	1,091 28.8	156 4.1	278	7.3
鏡石町	2,417	1,578	42	65.3	434 27.5	614 38.9	466 29.5	64 4.1	42	2.7
新地町	1,320	843	33	63.9	212 25.1	333 39.5	260 30.8	38 4.5	41	4.9
中島村	972	638	6	65.6	177 27.7	240 37.6	198 31.0	23 3.6	7	1.1
矢吹町	3,041	1,955	42	64.3	632 32.3	736 37.6	517 26.4	70 3.6	51	2.6
石川町	2,530	1,600	34	63.2	485 30.3	591 36.9	465 29.1	59 3.7	45	2.8
矢祭町	930	576	14	61.9	187 32.5	219 38.0	147 25.5	23 4.0	13	2.3
浅川町	1,210	814	26	67.3	214 26.3	316 38.8	247 30.3	37 4.5	31	3.8
平田村	1,101	690	8	62.7	208 30.1	268 38.8	195 28.3	19 2.8	11	1.6
棚倉町	2,749	1,737	34	63.2	532 30.6	677 39.0	473 27.2	55 3.2	39	2.2
塙町	1,492	885	23	59.3	260 29.4	348 39.3	241 27.2	36 4.1	23	2.6
鮫川村	617	379	12	61.4	120 31.7	153 40.4	95 25.1	11 2.9	16	4.2
小野町	1,716	1,018	19	59.3	318 31.2	422 41.5	247 24.3	31 3.0	18	1.8
玉川村	1,210	794	9	65.6	222 28.0	333 41.9	218 27.5	21 2.6	10	1.3
古殿町	946	620	16	65.5	197 31.8	232 37.4	156 25.2	35 5.6	13	2.1
檜枝岐村	94	47	5	50.0	14 29.8	13 27.7	17 36.2	3 6.4	4	8.5
南会津町	2,512	1,463	24	58.2	435 29.7	559 38.2	427 29.2	42 2.9	17	1.2
金山町	177	89	1	50.3	19 21.3	42 47.2	25 28.1	3 3.4	2	2.2
昭和村	127	71	0	55.9	25 35.2	26 36.6	20 28.2	0 0.0	2	2.8
三島町	174	107	1	61.5	24 22.4	44 41.1	37 34.6	2 1.9	1	0.9
下郷町	873	525	7	60.1	160 30.5	200 38.1	147 28.0	18 3.4	8	1.5
喜多方市	8,079	4,894	88	60.6	1,332 27.2	1,903 38.9	1,514 30.9	145 3.0	96	2.0
西会津町	885	471	8	53.2	135 28.7	175 37.2	142 30.1	19 4.0	13	2.8
只見町	642	390	6	60.7	119 30.5	147 37.7	111 28.5	13 3.3	4	1.0
猪苗代町	2,383	1,496	38	62.8	455 30.4	560 37.4	417 27.9	64 4.3	44	2.9
磐梯町	555	355	9	64.0	105 29.6	143 40.3	98 27.6	9 2.5	11	3.1
北塩原村	502	318	7	63.3	98 30.8	129 40.6	79 24.8	12 3.8	8	2.5
会津美里町	3,311	2,052	40	62.0	568 27.7	832 40.5	559 27.2	93 4.5	36	1.8
会津坂下町	2,790	1,730	47	62.0	489 28.3	679 39.2	487 28.2	75 4.3	35	2.0
柳津町	538	340	3	63.2	103 30.3	129 37.9	95 27.9	13 3.8	3	0.9
会津若松市	21,119	12,688	361	60.1	3,581 28.2	4,808 37.9	3,898 30.7	401 3.2	376	3.0
湯川村	606	410	3	67.7	121 29.5	159 38.8	115 28.0	15 3.7	2	0.5
小計	144,793	90,689	3,220	62.6	24,445 27.0	34,577 38.1	27,308 30.1	4,359 4.8	3,370	3.7
合計	336,668	216,358	11,883	64.3	62,582 28.9	81,522 37.7	63,093 29.2	9,161 4.2	12,874	6.0



## 別表 2

## 都道府県別県外検査実施状況

平成 30 年 2 月 28 日現在

都道府県名	県外検査 実施機関数	受診者数 (人)	都道府県名	県外検査 実施機関数	受診者数 (人)	都道府県名	県外検査 実施機関数	受診者数 (人)
北海道	6	337	福井県	1	22	広島県	1	33
青森県	1	132	山梨県	2	103	山口県	1	22
岩手県	3	290	長野県	2	134	徳島県	1	9
宮城県	2	2,469	岐阜県	1	42	香川県	1	14
秋田県	1	180	静岡県	2	103	愛媛県	1	12
山形県	3	586	愛知県	4	215	高知県	1	13
茨城県	4	733	三重県	1	20	福岡県	3	78
栃木県	7	730	滋賀県	1	22	佐賀県	1	5
群馬県	2	219	京都府	3	97	長崎県	2	23
埼玉県	3	552	大阪府	7	228	熊本県	1	30
千葉県	4	510	兵庫県	2	133	大分県	1	14
東京都	13	1,942	奈良県	2	29	宮崎県	1	29
神奈川県	5	985	和歌山県	1	6	鹿児島県	1	18
新潟県	2	569	鳥取県	1	10	沖縄県	1	50
富山県	2	23	島根県	1	15			
石川県	1	40	岡山県	3	57			
						合計	110	11,883

- 受診者数は県外検査実施機関で検査を受診した人数及び福島県立医科大学から県外へ出向いて実施した検査を受診した人数。
- 福島県立医科大学から県外へ出向いて検査を行ったのは、神奈川県（1回）。

## 別表 3

## 市町村別一次検査結果

平成 30 年 3 月 31 日現在

	受診者 (人) ア	結果確定数 (人) イ 進捗状況 1/7 (%)	判定区分別人数 (人)				結節 (人)		のう胞 (人)	
			判定区分別割合 (%)				結節の割合 (%)		のう胞の割合 (%)	
			A		B	C	5.1mm 以上	5.0mm 以下	20.1mm 以上	20.0mm 以下
			A1	A2						
平成28年度実施対象市町村										
川俣町	1,403	1,400	484	907	9	0	9	7	0	912
		99.8	34.6	64.8	0.6	0.0	0.6	0.5	0.0	65.1
浪江町	1,936	1,827	614	1,199	14	0	14	8	0	1,202
		94.4	33.6	65.6	0.8	0.0	0.8	0.4	0.0	65.8
飯館村	602	601	200	397	4	0	4	2	0	397
		99.8	33.3	66.1	0.7	0.0	0.7	0.3	0.0	66.1
南相馬市	7,024	6,929	2,517	4,360	52	0	52	30	0	4,383
		98.6	36.3	62.9	0.8	0.0	0.8	0.4	0.0	63.3
伊達市	7,059	7,038	2,440	4,549	49	0	49	23	0	4,573
		99.7	34.7	64.6	0.7	0.0	0.7	0.3	0.0	65.0
田村市	4,047	4,038	1,486	2,507	45	0	45	22	0	2,531
		99.8	36.8	62.1	1.1	0.0	1.1	0.5	0.0	62.7
広野町	535	463	164	295	4	0	4	3	0	294
		86.5	35.4	63.7	0.9	0.0	0.9	0.6	0.0	63.5
檜葉町	763	629	234	392	3	0	3	0	0	394
		82.4	37.2	62.3	0.5	0.0	0.5	0.0	0.0	62.6
富岡町	1,456	1,272	442	820	10	0	10	1	0	825
		87.4	34.7	64.5	0.8	0.0	0.8	0.1	0.0	64.9
川内村	171	164	39	124	1	0	1	0	0	125
		95.9	23.8	75.6	0.6	0.0	0.6	0.0	0.0	76.2
大熊町	1,333	1,163	403	749	11	0	11	5	0	751
		87.2	34.7	64.4	0.9	0.0	0.9	0.4	0.0	64.6
双葉町	458	394	156	236	2	0	2	0	0	237
		86.0	39.6	59.9	0.5	0.0	0.5	0.0	0.0	60.2
葛尾村	129	127	49	78	0	0	0	1	0	78
		98.4	38.6	61.4	0.0	0.0	0.0	0.8	0.0	61.4
福島市	33,904	33,732	11,835	21,711	186	0	186	101	0	21,804
		99.5	35.1	64.4	0.6	0.0	0.6	0.3	0.0	64.6
二本松市	6,329	6,313	2,254	4,014	45	0	45	22	0	4,038
		99.7	35.7	63.6	0.7	0.0	0.7	0.3	0.0	64.0
本宮市	3,891	3,883	1,349	2,517	17	0	17	8	0	2,528
		99.8	34.7	64.8	0.4	0.0	0.4	0.2	0.0	65.1
大玉村	1,050	1,049	372	671	6	0	6	3	0	675
		99.9	35.5	64.0	0.6	0.0	0.6	0.3	0.0	64.3
郡山市	37,887	37,710	12,934	24,548	228	0	228	128	0	24,652
		99.5	34.3	65.1	0.6	0.0	0.6	0.3	0.0	65.4
桑折町	1,347	1,344	491	843	10	0	10	4	0	850
		99.8	36.5	62.7	0.7	0.0	0.7	0.3	0.0	63.2
国見町	1,012	1,010	336	666	8	0	8	2	0	671
		99.8	33.3	65.9	0.8	0.0	0.8	0.2	0.0	66.4
天栄村	632	627	208	412	7	0	7	1	0	417
		99.2	33.2	65.7	1.1	0.0	1.1	0.2	0.0	66.5
白河市	7,604	7,519	2,611	4,870	38	0	38	21	0	4,893
		98.9	34.7	64.8	0.5	0.0	0.5	0.3	0.0	65.1
西郷村	2,546	2,505	811	1,683	11	0	11	7	0	1,687
		98.4	32.4	67.2	0.4	0.0	0.4	0.3	0.0	67.3
泉崎村	797	791	267	522	2	0	2	5	0	522
		99.2	33.8	66.0	0.3	0.0	0.3	0.6	0.0	66.0
三春町	1,754	1,742	556	1,175	11	0	11	8	0	1,176
		99.3	31.9	67.5	0.6	0.0	0.6	0.5	0.0	67.5
小計	125,669	124,270	43,252	80,245	773	0	773	412	0	80,615
		98.9	34.8	64.6	0.6	0.0	0.6	0.3	0.0	64.9

● 小数点第一位で表示されている割合のものは、小数点第二位で四捨五入している。



受診者 (人) ア	結果確定数 (人) イ	判定区分別人数 (人)				結節 (人)		のう胞 (人)	
		判定区分別割合 (%)				結節の割合 (%)		のう胞の割合 (%)	
		A		B	C	5.1mm 以上	5.0mm 以下	20.1mm 以上	20.0mm 以下
A1	A2								

平成29年度実施対象市町村

いわき市	36,162	25,652	8,901	16,546	205	0	205	110	0	16,629
		70.9	34.7	64.5	0.8	0.0	0.8	0.4	0.0	64.8
須賀川市	9,169	9,089	3,181	5,829	79	0	79	38	0	5,870
		99.1	35.0	64.1	0.9	0.0	0.9	0.4	0.0	64.6
相馬市	3,785	3,758	1,512	2,214	32	0	32	20	0	2,231
		99.3	40.2	58.9	0.9	0.0	0.9	0.5	0.0	59.4
鏡石町	1,578	1,568	520	1,036	12	0	12	7	0	1,042
		99.4	33.2	66.1	0.8	0.0	0.8	0.4	0.0	66.5
新地町	843	839	303	529	7	0	7	4	0	531
		99.5	36.1	63.1	0.8	0.0	0.8	0.5	0.0	63.3
中島村	638	631	216	413	2	0	2	4	0	412
		98.9	34.2	65.5	0.3	0.0	0.3	0.6	0.0	65.3
矢吹町	1,955	1,937	670	1,260	7	0	7	4	0	1,262
		99.1	34.6	65.0	0.4	0.0	0.4	0.2	0.0	65.2
石川町	1,600	1,588	627	953	8	0	8	4	0	956
		99.3	39.5	60.0	0.5	0.0	0.5	0.3	0.0	60.2
矢祭町	576	568	193	372	3	0	3	1	0	374
		98.6	34.0	65.5	0.5	0.0	0.5	0.2	0.0	65.8
浅川町	814	812	288	515	9	0	9	3	0	521
		99.8	35.5	63.4	1.1	0.0	1.1	0.4	0.0	64.2
平田村	690	679	266	408	5	0	5	2	0	409
		98.4	39.2	60.1	0.7	0.0	0.7	0.3	0.0	60.2
棚倉町	1,737	1,710	617	1,084	9	0	9	8	0	1,090
		98.4	36.1	63.4	0.5	0.0	0.5	0.5	0.0	63.7
埴町	885	878	318	551	9	0	9	4	0	554
		99.2	36.2	62.8	1.0	0.0	1.0	0.5	0.0	63.1
鮫川村	379	379	139	237	3	0	3	3	0	239
		100.0	36.7	62.5	0.8	0.0	0.8	0.8	0.0	63.1
小野町	1,018	1,014	306	701	7	0	7	3	0	704
		99.6	30.2	69.1	0.7	0.0	0.7	0.3	0.0	69.4
玉川村	794	788	279	506	3	0	3	6	0	507
		99.2	35.4	64.2	0.4	0.0	0.4	0.8	0.0	64.3
古殿町	620	611	234	374	3	0	3	2	0	375
		98.5	38.3	61.2	0.5	0.0	0.5	0.3	0.0	61.4
檜枝岐村	47	47	21	26	0	0	0	0	0	26
		100.0	44.7	55.3	0.0	0.0	0.0	0.0	0.0	55.3
南会津町	1,463	1,458	545	902	11	0	11	3	0	906
		99.7	37.4	61.9	0.8	0.0	0.8	0.2	0.0	62.1
金山町	89	89	31	57	1	0	1	1	0	57
		100.0	34.8	64.0	1.1	0.0	1.1	1.1	0.0	64.0
昭和村	71	71	34	37	0	0	0	0	0	37
		100.0	47.9	52.1	0.0	0.0	0.0	0.0	0.0	52.1
三島町	107	107	28	78	1	0	1	1	0	79
		100.0	26.2	72.9	0.9	0.0	0.9	0.9	0.0	73.8
下郷町	525	524	219	300	5	0	5	1	0	304
		99.8	41.8	57.3	1.0	0.0	1.0	0.2	0.0	58.0
喜多方市	4,894	4,873	1,739	3,098	36	0	36	27	0	3,109
		99.6	35.7	63.6	0.7	0.0	0.7	0.6	0.0	63.8
西会津町	471	469	174	291	4	0	4	1	0	290
		99.6	37.1	62.0	0.9	0.0	0.9	0.2	0.0	61.8
只見町	390	389	144	243	2	0	2	1	0	245
		99.7	37.0	62.5	0.5	0.0	0.5	0.3	0.0	63.0
猪苗代町	1,496	1,487	521	952	14	0	14	7	0	962
		99.4	35.0	64.0	0.9	0.0	0.9	0.5	0.0	64.7
磐梯町	355	354	131	221	2	0	2	2	0	222
		99.7	37.0	62.4	0.6	0.0	0.6	0.6	0.0	62.7
北塩原村	318	316	105	209	2	0	2	1	0	209
		99.4	33.2	66.1	0.6	0.0	0.6	0.3	0.0	66.1
会津美里町	2,052	2,043	761	1,268	14	0	14	12	0	1,274
		99.6	37.2	62.1	0.7	0.0	0.7	0.6	0.0	62.4
会津坂下町	1,730	1,725	581	1,130	14	0	14	17	0	1,133
		99.7	33.7	65.5	0.8	0.0	0.8	1.0	0.0	65.7
柳津町	340	340	121	219	0	0	0	0	0	219
		100.0	35.6	64.4	0.0	0.0	0.0	0.0	0.0	64.4
会津若松市	12,688	12,356	4,392	7,881	83	0	82	53	1	7,915
		97.4	35.5	63.8	0.7	0.0	0.7	0.4	0.0	64.1
湯川村	410	407	150	255	2	0	2	2	0	256
		99.3	36.9	62.7	0.5	0.0	0.5	0.5	0.0	62.9
小計	90,689	79,556	28,267	50,695	594	0	593	352	1	50,949
		87.7	35.5	63.7	0.7	0.0	0.7	0.4	0.0	64.0
合計	216,358	203,826	71,519	130,940	1,367	0	1,366	764	1	131,564
		94.2	35.1	64.2	0.7	0.0	0.7	0.4	0.0	64.5

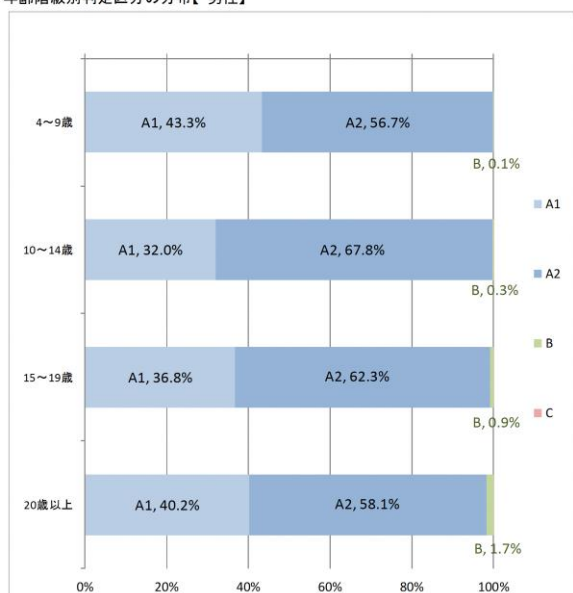
別表 4

1 検査結果確定者の年齢及び性別

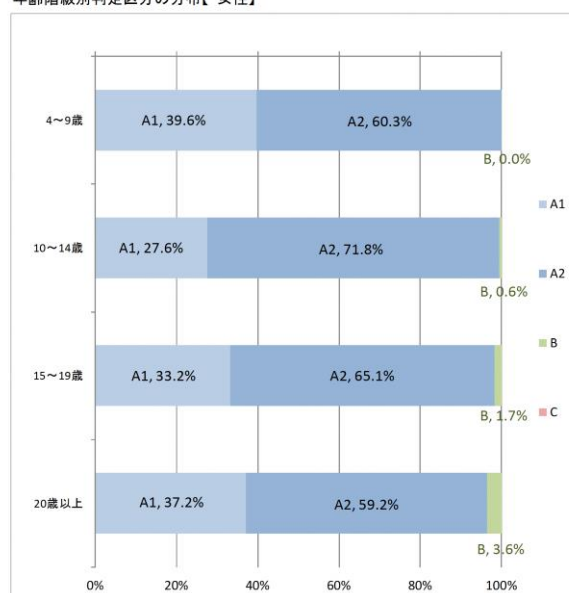
(単位 人)  
平成 30 年 3 月 31 日現在

判定 性別 年齢階級	A						B			C			合計		
	A1			A2			男性	女性	計	男性	女性	計	男性	女性	計
	男性	女性	計	男性	女性	計									
4～9歳	13,055	11,294	24,349	17,110	17,179	34,289	17	12	29	0	0	0	30,182	28,485	58,667
10～14歳	12,386	10,243	22,629	26,240	26,672	52,912	100	226	326	0	0	0	38,726	37,141	75,867
15～19歳	11,293	10,140	21,433	19,125	19,870	38,995	269	521	790	0	0	0	30,687	30,531	61,218
20歳以上	1,413	1,695	3,108	2,043	2,701	4,744	58	164	222	0	0	0	3,514	4,560	8,074
合計	38,147	33,372	71,519	64,518	66,422	130,940	444	923	1,367	0	0	0	103,109	100,717	203,826

年齢階級別判定区分の分布【男性】



年齢階級別判定区分の分布【女性】



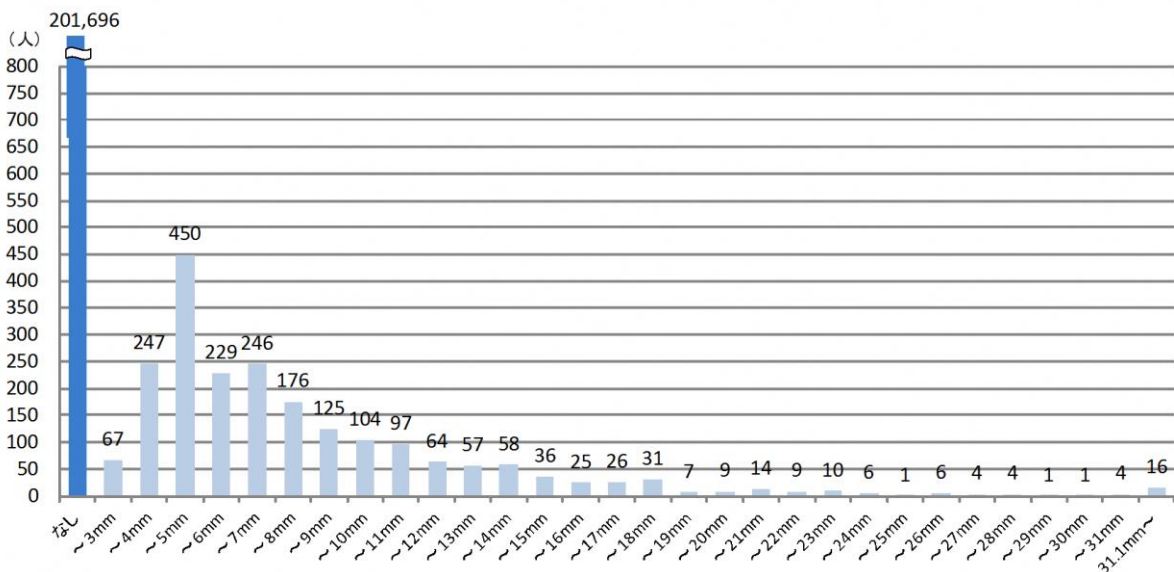
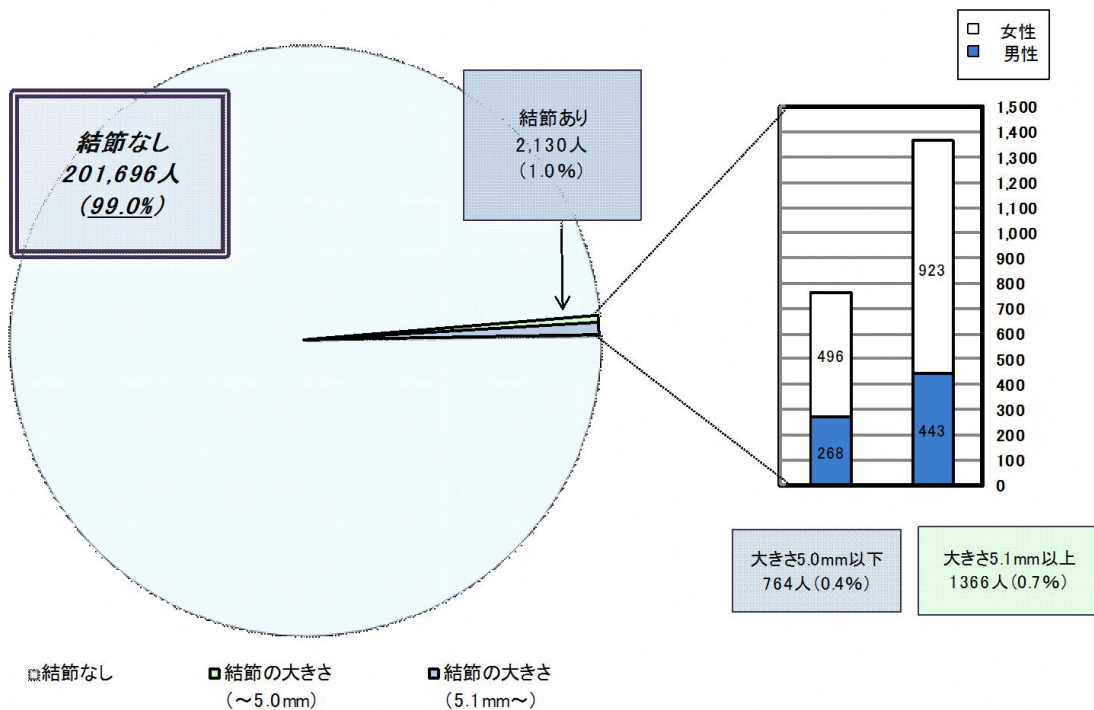
- 小数点第一位で表示されている割合のものは、小数点第二位で四捨五入している。
- 年齢階級は本格検査（検査3回目）の検査受診時点の年齢。

## 2 結節の有無及び大きさ

(単位 人)

平成 30 年 3 月 31 日現在

結節の有無・大きさ	全体			判定区分	割合
	男性	女性			
なし	102,398	99,298	201,696	A1	99.0%
~3.0mm	32	35	67	A2	0.4%
3.1~5.0mm	236	461	697		
5.1~10.0mm	287	593	880	B	0.7%
10.1~15.0mm	105	207	312		
15.1~20.0mm	24	74	98		
20.1~25.0mm	16	24	40		
25.1mm~	11	25	36		
計	103,109	100,717	203,826		



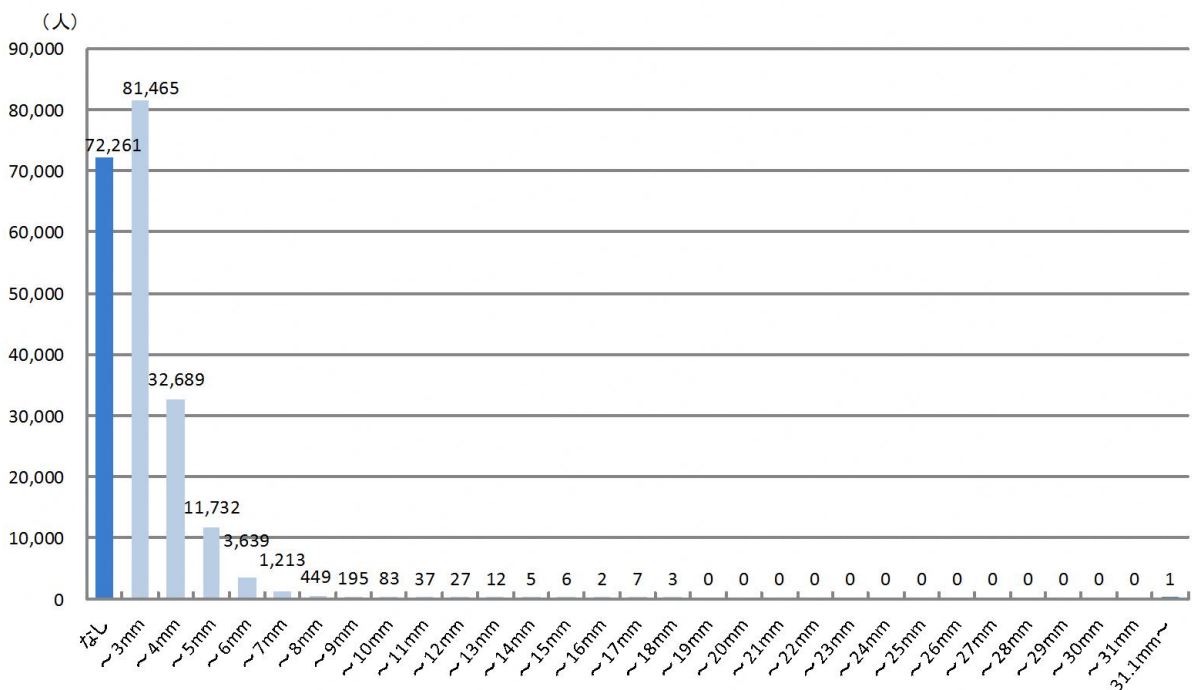
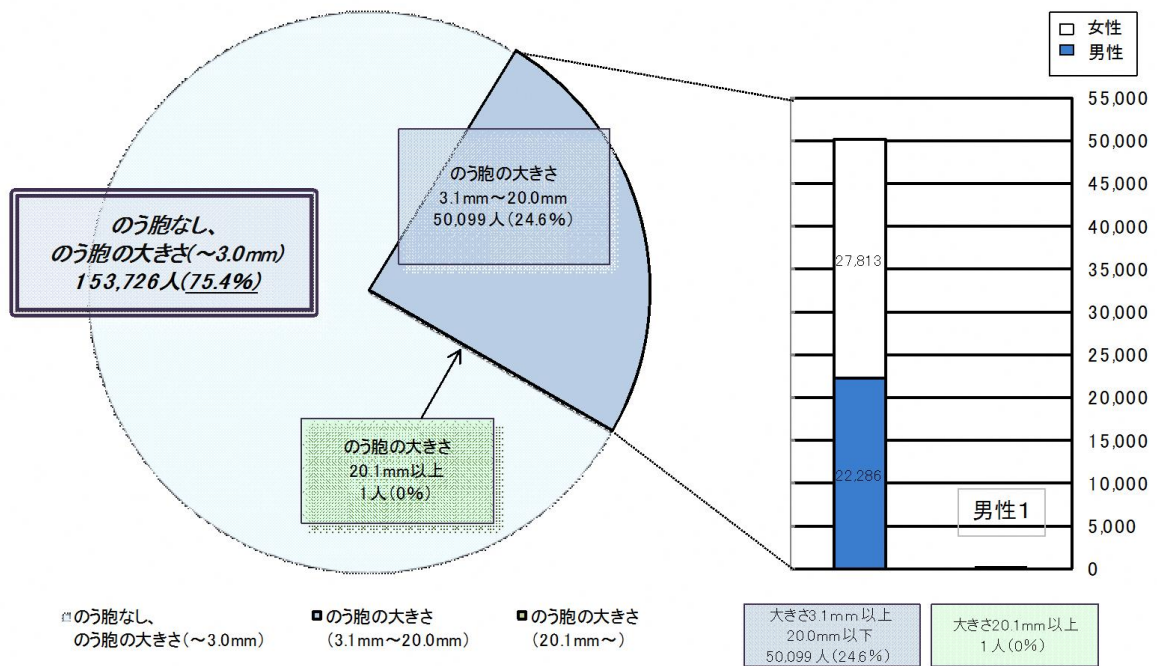


3 のう胞の有無及び大きさ

(単位 人)

平成 30 年 3 月 31 日現在

のう胞の有無・大きさ	全体	判定区分		割合	
		男性	女性		
なし	72,261	38,406	33,855	A1	75.4%
～3.0mm	81,465	42,416	39,049		
3.1～5.0mm	44,421	20,294	24,127	A2	24.6%
5.1～10.0mm	5,579	1,962	3,617		
10.1～15.0mm	87	25	62		
15.1～20.0mm	12	5	7		
20.1～25.0mm	0	0	0	B	0.000%
25.1mm～	1	1	0		
計	203,826	103,109	100,717		



別表 5

地域別二次検査実施状況

平成 30 年 3 月 31 日現在

市町村名	一次検査実施者 人 7	二次検査対象者 人 イ 率 イ/ア (%)	二次検査実施者 人					結果確定数 人								
			計 ウ 受診率 ウ/イ (%)	ウのうち 4～9歳		ウのうち 10～14歳		ウのうち 15～19歳		ウのうち 20歳以上		計 ク※1 率 ク/ウ (%)	A1相当 ケ※2 率 ケ/ウ (%)	A2相当 コ※2 率 コ/ウ (%)	A1・A2相当以外	
				エ 率 エ/ウ (%)	オ 率 オ/ウ (%)	カ 率 カ/ウ (%)	キ 率 キ/ウ (%)	サ※3 率 サ/ウ (%)	シ 率 シ/ウ (%)							
避難区域等 13市町村 注1	26,916	204	140	1	32	86	21	129	0	16	113	11				
		0.8	68.6	0.7	22.9	61.4	15.0	92.1	0.0	12.4	87.6	9.7				
中通り 注2	121,206	728	517	14	107	300	96	463	4	36	423	21				
		0.6	71.0	2.7	20.7	58.0	18.6	89.6	0.9	7.8	91.4	5.0				
浜通り 注3	40,790	244	81	0	6	46	29	59	1	6	52	2				
		0.6	33.2	0.0	7.4	56.8	35.8	72.8	1.7	10.2	88.1	3.8				
会津地方 注4	27,446	191	65	4	15	34	12	38	0	5	33	1				
		0.7	34.0	6.2	23.1	52.3	18.5	58.5	0.0	13.2	86.8	3.0				
合計	216,358	1,367	803	19	160	466	158	689	5	63	621	35				
		0.6	58.7	2.4	19.9	58.0	19.7	85.8	0.7	9.1	90.1	5.6				

- ※1 クには血液検査、尿検査及び細胞診実施者のうち、検査結果を通知していない対象者は含まない。
- ※2 ケ及びコは平成 30 年 4 月以降の本格検査において検査を実施する受診対象者。
- ※3 サは概ね 6 か月後または 1 年後に診療（予定）となる方及び A2 の基準値を超えるが次回検査となる方。
- 小数点第一位で表示されている割合のものは、小数点第二位で四捨五入している。
- 年齢階級は本格検査（検査 3 回目）の検査受診時点の年齢。

- 注 1 田村市、南相馬市、伊達市、川俣町、広野町、檜葉町、富岡町、川内村、大熊町、双葉町、浪江町、葛尾村、飯館村
- 注 2 福島市、郡山市、白河市、須賀川市、二本松市、本宮市、桑折町、国見町、大玉村、鏡石町、天栄村、西郷村、泉崎村、中島村、矢吹町、棚倉町、矢祭町、塙町、鮫川村、石川町、玉川村、平田村、浅川町、古殿町、三春町、小野町
- 注 3 いわき市、相馬市、新地町
- 注 4 会津若松市、喜多方市、下郷町、檜枝岐村、只見町、南会津町、北塩原村、西会津町、磐梯町、猪苗代町、会津坂下町、湯川村、柳津町、三島町、金山町、昭和村、会津美里町

別表 6

悪性ないし悪性疑い者の手術症例

- 1 平成 28 年度実施対象市町村
  - ・悪性ないし悪性疑い 11 人（手術実施 9 人：乳頭癌 9 人）
- 2 平成 29 年度実施対象市町村
  - ・悪性ないし悪性疑い 1 人（手術実施 0 人）
- 3 1～2 の合計
  - ・悪性ないし悪性疑い 12 人（手術実施 9 人：乳頭癌 9 人）



### Ⅲ 25歳の節目の検査結果概要（平成30年3月31日現在）

#### 1. 一次検査結果

##### （1）一次検査実施状況

平成29年5月から検査を開始し、平成29年度に年齢が25歳に到達する方（平成4年度生まれ）、計22,653人を対象として、1,902人（8.4%）の検査を実施した。

そのうち、1,846人（97.1%）の受診者について検査結果が確定し、結果通知を送付している。

検査結果はA判定（表1のA1及びA2判定）の方が1,766人（95.7%）、B判定の方が80人（4.3%）、C判定の方は0人であった。

表1.一次検査進捗状況

平成30年3月31日現在

	対象者数 (人) ア	受診者数 (人)		判定率 (%) ウ (ウ/イ)	結果判定数 (人)			
		受診率 (%) イ (イ/ア)	うち県外 受診		判定区分別内訳(割合(%))			
					A		二次検査対象者	
					A1 エ (エ/ウ)	A2 オ (オ/ウ)	B カ (カ/ウ)	C キ (キ/ウ)
平成4年度生まれ 対象者	22,653	1,902 (8.4)	592	1,846 (97.1)	754 (40.8)	1,012 (54.8)	80 (4.3)	0 (0.0)
合計	22,653	1,902 (8.4)	592	1,846 (97.1)	754 (40.8)	1,012 (54.8)	80 (4.3)	0 (0.0)

表2.結節・のう胞の人数・割合

平成30年3月31日現在

	結果判定数 (人) ア	アに対する結節・のう胞の人数(割合(%))			
		結節		のう胞	
		5.1mm以上 イ (イ/ア)	5.0mm以下 ウ (ウ/ア)	20.1mm以上 エ (エ/ア)	20.0mm以下 オ (オ/ア)
平成4年度生まれ 対象者	1,846	79 (4.3)	38 (2.1)	1 (0.1)	1,050 (56.9)
合計	1,846	79 (4.3)	38 (2.1)	1 (0.1)	1,050 (56.9)

- 小数点第一位で表示されている割合のものは、小数点第二位で四捨五入している。
- 25歳の節目に検査を行う対象者及び受診者については、今後、各年度分を追加して計上する。

(2) 前回検査結果との比較

25歳の節目の検査を受診した方の前回結果との比較については、表3のとおり。

前回検査でA判定（A1及びA2判定）と判断された1,227人のうち、25歳の節目の検査でA判定（A1及びA2判定）は1,203人（98.0%）、B判定は24人（2.0%）であった。

また、前回検査でB判定と判断された42人のうち、25歳の節目の検査でA判定（A1及びA2判定）は14人（33.3%）、B判定は28人（66.7%）であった。

表3.前回検査結果との比較

平成30年3月31日現在

		前回検査結果 計 注1	25歳の節目の検査結果内訳 注2			
			A		B エ (エ/ア)	C オ (オ/ア)
			A1 イ (イ/ア)	A2 ウ (ウ/ア)		
前回 検査 結果	A1	524 (100.0)	419 (80.0)	102 (19.5)	3 (0.6)	0 (0.0)
	A2	703 (100.0)	91 (12.9)	591 (84.1)	21 (3.0)	0 (0.0)
	B	42 (100.0)	1 (2.4)	13 (31.0)	28 (66.7)	0 (0.0)
	C	0 (0.0)	0 (0.0)	0 (0.0)	0 (0.0)	0 (0.0)
	受診なし	577 (100.0)	243 (42.1)	306 (53.0)	28 (4.9)	0 (0.0)
計		1,846 (100.0)	754 (40.8)	1,012 (54.8)	80 (4.3)	0 (0.0)

注1 上段は25歳の節目の検査結果確定者の前回検査結果（人）。

注2 上段は前回検査結果に対する25歳の節目の検査結果内訳（人）。下段は割合（%）。

2. 二次検査結果

(1) 二次検査実施状況

対象者80人のうち41人（51.3%）が受診し、そのうち31人（75.6%）が二次検査を終了している。

その31人のうち、31人（表5のA1・A2相当以外）（100%）は、概ね6か月後または1年後に診療（予定）となる方およびA2の基準値を超えるが次回検査となる方であった。

表4.二次検査進捗状況

平成30年3月31日現在

	対象者数 (人)	受診者数 (人)		結果確定数(人)			
		受診率 (%)	確定率 (%)	A1相当		A1・A2相当以外	
				エ (エ/ウ)	オ (オ/ウ)	カ (カ/カ)	キ (キ/カ)
ア	イ (イ/ア)	ウ (ウ/イ)	エ (エ/ウ)	オ (オ/ウ)	カ (カ/カ)	キ (キ/カ)	
平成4年度生まれ 対象者	80	41 (51.3)	31 (75.6)	0 (0.0)	0 (0.0)	31 (100.0)	0 (0.0)
合計	80	41 (51.3)	31 (75.6)	0 (0.0)	0 (0.0)	31 (100.0)	0 (0.0)